



Hanna Borg  
Trafikplanering  
08-508 263 36  
hanna.borg@tk.stockholm.se

Till  
Trafik- och renhållningsnämnden  
2007-10-23

## **Bullerskydd längs Nynäsvägen genom Gamla Enskede. Inriktningsbeslut.**

### **Förslag till beslut**

1. Trafik- och renhållningsnämnden godkänner förslag till inriktning och ger kontoret i uppdrag att vidare utreda projektet om investering i storleksordning 110 miljoner kronor.
2. Trafik- och renhållningsnämnden godkänner utgifter för utredning och projektering inom en ram om 5 miljoner kronor fram till genomförandebeslut.

Magdalena Bosson  
Förvaltningschef

Anette Scheibe  
Avdelningschef

Staffan Forsell  
Enhetschef

### **Sammanfattning**

Kontoret har 2007-03-06 fått i uppdrag av nämnden att redovisa ett förslag om inriktningsbeslut gällande utförande av bullerskyddande åtgärder längs Nynäsvägen. Nämnden har tidigare godkänt remiss- och samrådsredovisningen för Nynäsvägens bullerskydd, ett program framtaget i samarbete med stadsbyggnadskontoret och White arkitekter AB.



Kontoret anser att bullerskydd längs Nynäsvägen genom Gamla Enskede är det mest fördelaktiga alternativet för att inom rimlig tid och med beprövad teknik åtgärda bullerproblematiken i området.

Projektets totala investering uppgår till 92 Mnkr med 2007 års prisnivå. Utredning och projektering bör göras med start 2008 men entreprenaden föreslås starta först 2010. Skälet till att avvakta med anläggningen till 2010 är att få möjlighet att inrymma och prioritera projektet i trafikkontorets budget, samt med hänsyn till att ett flertal andra arbeten genomförs på stadens infartsleder. Med en indexreglering för löpande prisnivå uppgår investeringarna totalt till cirka 110 Mnkr. En indexreglering medför stora osäkerheter på grund av rådande ekonomiska förhållanden.

### **Bakgrund**

Nynäsvägen genom Gamla Enskede är en av de mest trafikerade infartslederna mot Stockholm. Drygt 100 000 fordon passerar Nynäsvägen varje dygn, som har en hastighetsbegränsning på 70 km/h. Vägen skär genom en bostadsdel vilket gör att den skapar stora störningar för omgivningen i form av buller och barriäreffekter. I Stockholms översiktplan anges att det långsiktiga målet är en nedgrävning av Nynäsvägen på sträckan genom Gamla Enskede. Tunnelprojektet har studerats vid flera tillfällen, bl.a. i samband med planeringen för Södra Länken. Studierna visade på höga utgifter och stora trafikstörningar. Ett genomförande har bedömts som möjligt först på mycket lång sikt. Under 1980-talet genomfördes fönsteråtgärder i de flerfamiljshus som kantar vägen. Som en följd av skärpta bullerkrav har utökade skyddsåtgärder längs vägen aktualiserats.

Kontoret, har i samarbete med stadsbyggnadskontoret, låtit White Arkitekter AB utarbeta ett program för bullerskydd längs Nynäsvägens genom Gamla Enskede. Programmet visar att erforderliga skärmlösningar kan åstadkommas. De ger betydande bullerreduktioner utomhus men kompletterande åtgärder behövs för bostäder i övre våningsplan.

Stadsbyggnadsnämnden och Trafik- och renhållningsnämnden (dåvarande Trafiknämnden) godkände i februari 2006 att kontoret genomförde remiss och projektsamråd för att därefter återkomma med förslag till inriktning för fortsatt arbete.

Vid samrådet fick projektet i huvudsak ett positivt mottagande. Synpunkter lämnades främst på skärmarnas höjd och placering, fönsteråtgärder, nya typer av asfaltbeläggningar, hastigheter och fordonstyper på vägen, vibrationsproblem samt längden på projektsträckan. Resultaten från samrådet behandlades i nämnden (dåvarande Trafiknämnden) i november 2006. Nämnden gav kontoret i uppdrag

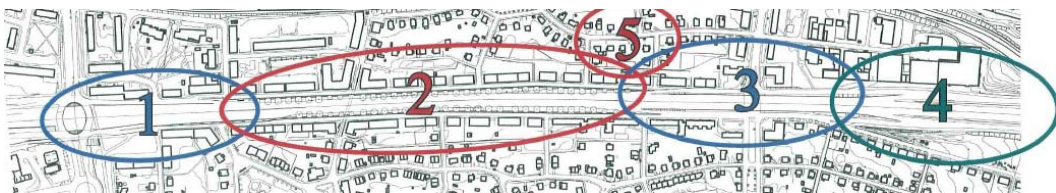
att återkomma med underlag för ställningstagande när det finns erfarenheter från pågående försök med så kallad ”tyst asfalt”.

I samband med att ärendet *Stockholms stads åtgärder mot buller från det kommunala vägnätet – Redovisning av resultat från 1970-2006* (Dnr T2007-321-00452) behandlades i nämnden i mars 2007, fick kontoret på nytt i uppdrag att återkomma till nämnden med förslag på inriktningsbeslut för utförande av bullerskyddande åtgärder längs Nynäsvägen.

#### **Programmet om bullerskydd längs Nynäsvägen**

Programmet som togs fram 2006 i samråd med stadsbyggnadskontoret innehåller en kombination av bullerskyddsskärmar och fönsterbyten. Ekvivalentnivån utomhus idag är på delar av sträckan 75 dB(A) som kan jämföras med riktvärdet 55 dB(A). De föreslagna bullerskärmarerna är på långa sträckor 3,0 m höga och kan minska bullernivån utomhus på Nynäsvägen med 15 dB(A). Med ett fönsterbyte minskas bullret inomhus med 10-15 dB(A) och på så sätt uppnås riktvärdet 30dB(A) inomhus. Beskrivande bullerkartor redovisas i programmet som återfinns i sin helhet i bilaga 1.

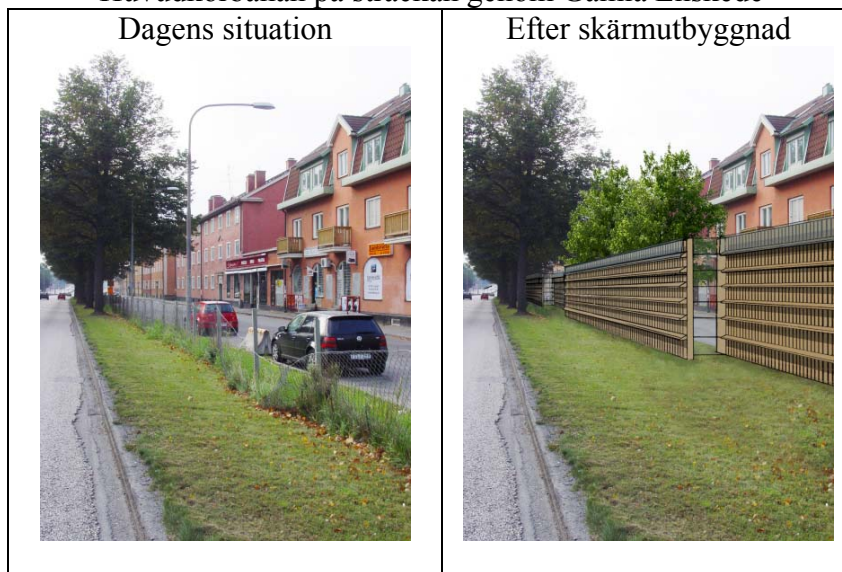
Programmet delas upp i fem delområden med följande åtgärder:



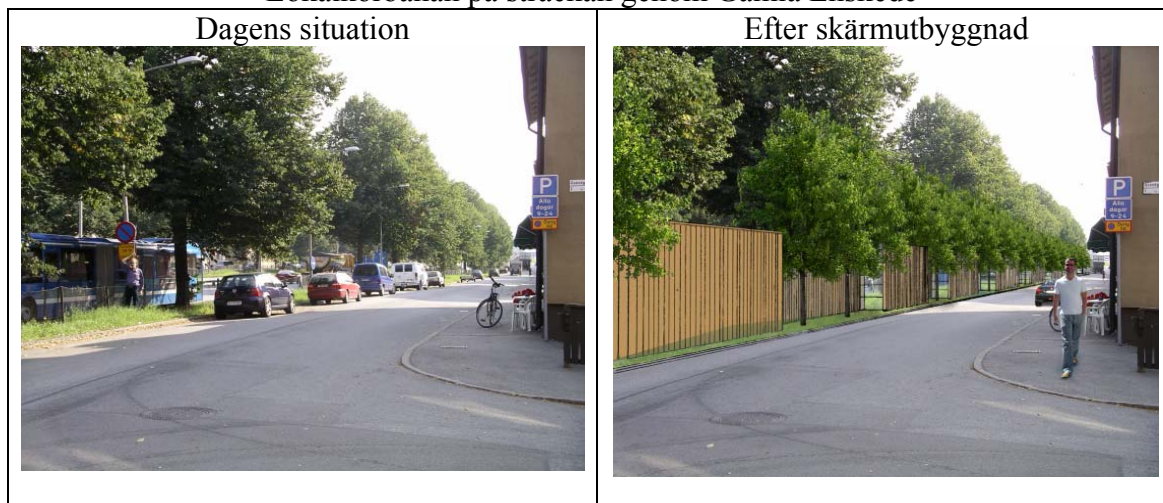
Delområde 1: Närmast Sofielundsplan föreslås en höjning och förlängning av befintliga glasskärmar.

Delområde 2: I den centrala delen placeras bullerskydden mellan de befintliga träden och lokalgatorna. Kvar blir något smalare lokalgator med enkelsidig parkering istället för dagens dubbelsidiga parkering.

### Huvudkörbanan på sträckan genom Gamla Enskede

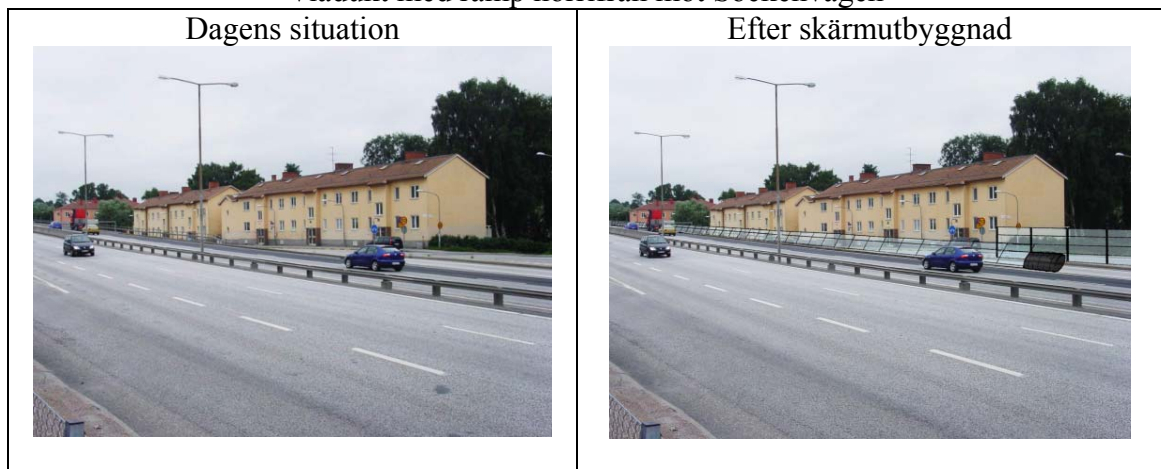


### Lokalkörbanan på sträckan genom Gamla Enskede



Delområde 3: Viadukten vid Sockenvägen förses med glasskärmar för att få en öppen och genomskinlig karaktär. Vid på- och avfartsramper uteblir skärmar då trafiksäkerhetsaspekterna måste beaktas.

## Viadukt med ramp norrifrån mot Sockenvägen



Delområde 4: Söder om viadukten föreslås en förhöjning av den befintliga bullervallen av uppvuxen vegetation på västra sidan. Östra sidan kräver inga åtgärder då det är industriverksamheter på denna del.

Delområde 5: För att kompensera uteblivna skärmar på grund av påfartsrampen från Sockenvägen föreslås ett bullerplank på Lilla Gungans väg.

### **Konsekvenser för cykelbanor och parkering**

Programmet innebär att cykelbanorna som är planerade längs Nynäsvägens lokalkörbanor inte ryms och måste därför placeras på sidogatorna. Bullerskydden medför även ett bortfall av ca 90 parkeringsplatser längs vardera lokalgata. En parkeringsutredning från 2005 visar att med bullerskydd klaras parkeringsbehovet nattetid men parkeringsbrist kan komma att uppstå dagtid, särskilt på den östra lokalgatan och under vinterns städdagar. Området som berörs av detta är delområde 2.

### **Ekonomi**

Enligt kostnadskalkylen, som är uppdaterad i april 2007, uppgår summan för hela projektet till 92 Mkr i 2007 års prisnivå. Den kompletta kostnadskalkylen återfinns i bilaga 2. Utgifterna redovisas för de fem delområden som det framtagna programmet beskriver.



	Total summa Mnkr
<b>Delområde 1</b>	<b>4</b>
<b>Delområde 2</b>	<b>51</b>
<b>Delområde 3</b>	<b>6</b>
<b>Delområde 4</b>	<b>7</b>
<b>Delområde 5</b>	<b>1</b>
<b>SUMMA ANLÄGGNING AV BULLERSKYDD (inkl utredningsprojektering)</b>	<b>69</b>
<b>Upprustning Lokalgata</b>	<b>7</b>
<b>Fönsterbyten</b>	<b>14</b>
<b>Avbärräcke</b>	<b>2</b>
<b>TOTAL INVESTERING</b>	<b>92</b>

Projektet ska inrymmas i nuvarande budget och kontoret föreslår därför att få utrednings- och projekteringspengar för att kunna fortsätta att driva projektet fram till genomförandebeslut. Projektets utgifter beräknas fördelas på följande vis under åren 2008-2012, där anläggning startar år 2010. Omräknat till löpande prisnivå uppskattas investeringarna uppgå till totalt 110 Mnkr.

	Utredningsprojektering	Anläggning	Investering (Mnkr)
2008	X		5
2010		X	33
2011		X	29
2012		X	43
<b>Totalt</b>			<b>110</b>

Eftersom investeringsuppgifterna överstiger 50 Mkr har samråd hållits med stadsledningskontoret.

### **Trafikkontorets synpunkter**

Kontoret anser att bullerskydd längs Nynäsvägen genom Gamla Enskede är det mest fördelaktiga alternativet för att inom rimlig tid och med beprövad teknik åtgärda bullerproblematiken i området.

Konsekvenserna av att cykelbanor föreslås anläggas på sidogatorna kommer av erfarenhet generera fortsatt cykling på lokalgatorna då det är den genaste vägen. Gällande bortfallet av parkeringsplatser kommer det att bli svårare att parkera i området. Konsekvenserna blir att områden längre från lokalkörbanorna kommer upptas av stillastående trafik i form av parkering. Detta handlar främst om gatorna Gamla Dalarövägen, Sandborgsvägen, Lilla Gungans Väg, Kapellvägen och Tvärvägen på östra sidan samt Krokvägen, Stockholmsvägen, Ängsvägen och Genvägen på västra sidan.

Det är viktigt att understryka bullerskydden och fönsteråtgärderna ska ses som en paketlösning. Endast bullerskydd ger inte de önskade effekterna och uppnår inte de riktvärden såsom i kombination med fönsteråtgärder. Fönsterbyten ska göras under genomförandetiden.

### **Framkomlighet under genomförandetiden**

Reparationerna av Nord-Sydaxeln förväntas pågå fram till och med sommaren 2010 med en begränsad framkomlighet. Med hänsyn till detta och andra arbeten som bedrivs på stadens infartsleder föreslås att utredning och projektering påbörjas men att ett genomförande startas först 2010.

### **Tidplan**

Efter att genomförandebeslut tagits kan projektering påbörjas efter genomförd upphandling och beräknas pågå ett år. Utförandet av bägge sidorna beräknas ta drygt två år och utförs 2010-2012. I övrigt ska ledningsflytt ske och lokalgator iordningställas. I vilken ordning de olika delarna ska genomföras kommer att tas ställning till i detaljprojekteringen.

### **Ekonomi**

Att prioritera in detta kostsamma projekt i trafikkontorets givna budget för år 2008-2010 medför omprioriteringar. Kontoret återkommer med konsekvenserna i förslaget till verksamhetsplan 2008. Prioritering i budgeten och med hänsyn till framkomligheten pga. andra planerade och pågående anläggningsarbeten gör att kontoret föreslår att utredning och projektering genomförs nu, men att entreprenaden startar år 2010. Att bedöma utgifter i framtiden med hjälp av ett index medför stora osäkerheter när det gäller anläggning och entreprenader.



Driftkostnaderna beräknas uppgå till 300 000 kr/år och kommer att preciseras när förslaget till genomförandebeslut presenteras för nämnden. Även en nuvärdeskalkyl kommer att redovisas vid det tillfället.

### **Trafikkontorets förslag**

Kontoret föreslår att nämnden godkänner förslaget till inriktning och ger kontoret i uppdrag att vidare utreda projektet om investeringsuppgifter i storleksordning cirka 110 Mnr. Kontoret föreslår också att nämnden godkänner utgifter för utredning och projektering inom en ram om 5 miljoner kronor.

Nästa tillfälle för nämnden att fatta beslut i ärendet är i samband med att förslag till genomförandebeslut presenteras, dvs. efter projekteringen som beräknas vara färdig under andra halvåret 2008.

**Slut**