



Kristofer Tengliden  
Trafikplanering  
08-508 263 74  
kristofer.tengliden@tk.stockholm.se

Till  
Trafik- och renhållningsnämnden  
2007-12-18

## **Ombyggnad vid blivande ABBA-museet på Stadsgården. Genomförandebeslut.**

### **Förslag till beslut**

1. Trafik- och renhållningsnämnden godkänner genomförandebeslut för ombyggnad vid Stora Tullhuset på Stadsgården enligt kontorets förslag.

Magdalena Bosson  
Förvaltningschef

Anette Scheibe  
Avdelningschef

Staffan Forsell  
Enhetschef

### **Sammanfattning**

Våren 2009 öppnar ABBA-museet i Stora Tullhuset på Stadsgården. Det väntas bli en av Stockholms större attraktioner, med mellan 0,5 och 1 miljon besökare årligen, att jämföra med Vasa-museets ca 1 miljon besökare.

Stora Tullhuset kommer att totalrenoveras från grunden. Detta berör Stockholm Vattens dagvattenledningar som idag ligger i husets källare. Vid ombyggnaden måste ledningarna flyttas och läggas runt huset. Ett annat ledningsarbete som samordnas med ABBA-ombyggnaden är en ny spillvattenledning till Birka Cruises.

Stockholms hamnar kommer att bygga om hamnplanen intill Stora tullhuset. För att anpassa Stadsgårdsledens utformning till museiverksamheten och den stora tillströmningen behöver även kontoret utföra arbeten. Det mest effektiva är att samordna dessa med övriga arbeten. Projektet har en beräknad budget på totalt 5,7 Mnkr, varav 4,7 Mnkr under 2008.

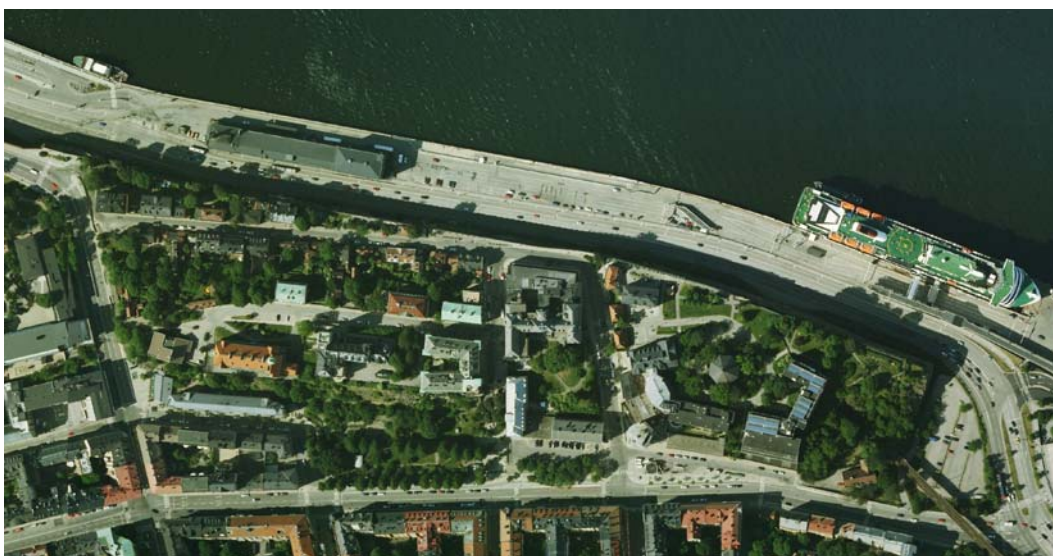
## Bakgrund

Under våren 2009 skall ett ABBA-museum öppna i det i Stora Tullhuset. Museet är sanktionerat av ABBA-medlemmarna och väntas få stor internationell uppmärksamhet. Det kommer att bli en av Stockholms största attraktioner med mellan en halv och en miljon besökare årligen, alltså nästan i samma storleksordning som Vasamuseet. Med start efter nyår 2008 kommer Stora Tullhuset att totalrenoveras inifrån och ut, och grunden kommer att grävas upp. Tidplanen för renoveringsarbetena är hårt pressad.

I samband med mark- och renoveringsarbeten vid Stora Tullhuset och på hamnplan planerar Stockholm Vatten att bygga en ny spillvattenledning österut från Birka Cruises då den befintliga ledningens kapacitet inte räcker till. För att utföra arbetena måste arbeten göras i Stadsgårdsledens körbana. Stockholm Vatten behöver påbörja sin del vid årsskiftet för att inte försena museiombyggnaden samt vara klara innan sommarens arbeten med nord-sydaxeln påbörjas.

För att kunna påbörja de yttre renoveringsarbetena av fasad, fönster och tak krävs att markarbetena i husets närhet är färdiga för att möjliggöra uppställning av arbetsställningar. Detta innebär att markarbetena bör starta omgående.

I samband med återställandet efter markarbetena för renoveringen och utbyggnad av dagvattenledningen är det lämpligt att kontoret genomför nödvändiga förbättringar för att klara den stora tillströmningen till museet, samt förbättrar för övriga gående och cyklister i anslutning till museet.



Den dubbelriktade gång- och cykelbanan på Stadsgården har en grundläggande funktion och är mycket väl använd av fotgängare på väg till och från kryssningsfartygen, samt av cyklister på väg till och från Nacka/Värmdö. Sektionen är trång på hela sträckan mellan Slussen och Danvikstull, men vid Stora Tullhuset mitt på Stadsgården är sektionen så trång att det dagligen inträffar konflikter, incidenter och ibland även olyckor. Problemen har gradvis förvärrats p.g.a den stora ökningen av turister som kommer med fartygen tillsammans med den stora cykeltrafikökningen. Antalet kryssningsturister har slagit rekord många år i rad, och antalet cyklister har näst intill fördubblats sedan år 2000.



*Gång- och cykelbanan vid Stora Tullhuset*

Sommaren 2007 inträffade en dödsolycka på den trånga sektionen då en turist från ett kryssningsfartyg joggade. När han skulle passera en grupp turister på gångbanan och sprang ut på cykelsidan närmast räcket kolliderade turisten med en mötande cyklist, föll baklänges och slog i huvudet, och avled senare på sjukhus. Enligt polisen har inte någon av de inblandade i olyckan gjort något fel utan olyckan berodde på utformningen av platsen och trängseln.



### **Trafikkontorets synpunkter**

För att möjliggöra ABBA-museet är det nödvändigt att bygga om ytorna kring Stora Tullhuset. Det kommer att vara svårt att komma till museet med bil eftersom kajen saknar utrymme för parkering. De stora besöksströmmarna kommer att gå, cykla, åka buss eller båt.

Kontoret har tillsammans med Stockholms Hamnar tagit fram planer för ombyggnaden. Åtgärderna syftar bl.a. till att tillskapa platser för bussar och för besökare, flytta en transformatorstation, möjliggöra för turbåtar att lägga till vid kajen samt bredda ovan nämnda gång- och cykelbana.

Efter ombyggnaden kommer antalet körfält vara detsamma som idag. Utrymmet för den breddade gång- och cykelbanan tillskapas genom kantstensflyttar och något avsmalnade körfält.

De samordnade arbetena påbörjas med Stockholm Vattens arbete med spillvattenledningen till Birka Cruises. Detta arbete beräknas pågå hela våren och är den del av arbetena som tar mest plats på Stadsgårdsleden, med bl.a. sprängningsarbeten och djupa schakter. Kontoret kommer att föreslå att Stockholm Vatten endast beviljas tillstånd att arbeta fram till sommarens arbeten med Nord-Sydaxeln påbörjas. Till hösten fortsätter arbetena med kontorets och Stockholms Hamnars arbeten under resten av 2008.

Arbetet med spillvattenledningen är nödvändigt för att säkra Birka Cruises verksamhet.

### **Framkomlighet under genomförandet**

För att kunna utföra arbetena kommer två av sex körfält behöva tas i anspråk under 2008 - busskörfältet och en av bilfilerna mot Danvikstull. Kvar blir dagens tre körfält mot Slussen (varav en bussfil), samt ett körfält mot Danvikstull för både bussar och bilar. Under sommaren då Nord-Sydaxelns arbeten pågår görs uppehåll för att öka framkomligheten på Stadsgårdsleden.

I riktning mot Danvikstull är det signalen i Slussen nära bussterminalinfarten som är kapacitetsbestämmande. Det finns möjlighet för biltrafiken härifrån att väva samman med busstrafiken från terminalen och den relativt begränsade trafiken från rampen Saltsjöutfarten i ett enda körfält förbi arbetsområdet. Vävningarna i sig kommer att utgöra en störning som minskar framkomligheten något, men den totala kapaciteten förbi arbetsområdet kommer att vara tillräcklig.

På längre sikt är det önskvärt att minska de ofta långa köerna i högra körfältet på Centralbron söderut genom att öppna upp för två körfält genom signalerna i riktning mot Danvikstull. Detta kräver att busstrafiken från terminalen väver

samman med trafiken i det ena av dessa två genomgående fält. Dessa fält får var för sig betydligt lägre belastning än det enda förbi arbetsområdet under ABBA-ombyggnaden. Den tillfälliga trafikföringen under byggperioden blir därför ett test av möjligheterna till en trimningsåtgärd för att förbättra framkomligheten för trafik från Centralbron mot Danvikstull. Såväl tillfälliga etapper under byggtiden som permanent ändrad utformning av trafikföringen måste samrådas med AB Storstockholms Lokaltrafik.

#### **Kostnader**

Trafikkontorets del i projektet har en beräknad budget på totalt 5,7 Mnkr (prisnivå år 2007), varav 4,7 Mnkr under 2008. Entreprenadpriserna har stigit under lång tid och det finns därför en risk att projektet fördyras om priserna fortsätter att stiga. Å andra sidan är det en fördel att Stockholm Vattens, Stockholms hamnars och Trafikkontorets arbeten kan samordnas då detta innebär att vissa kostnader kan minskas.

#### **Trafikkontorets förslag**

Kontoret anser att ombyggnaderna är nödvändiga för Stockholm som turiststad och dess attraktivitet för besökare och turister. ABBA-museet bedöms bli en stor och viktig attraktion, och kommer att ge liv och rörelse på Stadsgården. För att klara den stora tillströmningen av gångtrafik till ABBA-museet måste närmiljön anpassas för ökad framkomlighet och trafiksäkerhet genom minskade konflikter mellan gående och cyklister.

Kontoret föreslår att nämnden godkänner genomförandebeslut för ombyggnaderna vid Stora Tullhuset.

**Slut**