



Emma Sundström  
Stadsmiljö  
08-508 264 13  
emma.sundstrom@tk.stockholm.se

Till  
Trafik- och renhållningsnämnden  
2008-03-18

## Upprustning av Spånga centrum, genomförandebeslut

### Förslag till beslut

1. Trafik- och renhållningsnämnden ger kontoret i uppdrag att genomföra upprustning av Spånga centrum till en kostnad av 22,2 mnkr.

Magdalena Bosson  
Förvaltningschef

Ted Ell  
Avdelningschef

### Sammanfattning

Spånga centrum är både en viktig knutpunkt för kollektivtrafiken och ett levande lokalt centrum. Det är dock slitet och bitvis rörigt och splittrat, delar av området upplevs också som mörka och otrygga. Dessutom är stora delar inte tillgänglighetsanpassade.

Ett program för upprustning togs fram av Trafikkontoret i samarbete med Spånga-Tensta stadsdelsförvaltning under 2006 – 2007. Detaljprojektering planeras utföras under 2008. Anläggningsarbeten planeras utföras etappvis under 2008-2011. Målsättningen är att skapa ett väl fungerande, tryggt och vackert centrum som uppfyller stadens mål om tillgänglighet.

Den totala investeringskostnaden för upprustningen av Spånga centrum beräknas till 22,2 mnkr, av vilka 18,2 mnkr ryms inom kontorets investeringsmedel för park-, torg- och centrumåtgärder. Därutöver bidrar tillgänglighetsprojektet till upprustningen med 4 mnkr. Driftkostnaden beräknas bli oförändrad.

## Bakgrund

Spånga centrum är en viktig knutpunkt för kollektivtrafiken med pendeltåg och bussar. Det är ett levande och trivsamt centrum med diverse funktioner för samhällsservice, många små butiker med ett relativt brett utbud, uteservering, torghandel etc.

Hela centrumområdet är dock slitet och bitvis även rörigt och splittrat och därmed svårorienterbart. Delar av området upplevs också som mörka och otrygga med vildvuxna planteringar och alltför stora träd. Dessutom är många av butikerna inte tillgänglighetsanpassade då de har ett eller flera trappsteg mellan mark- och golvnivå. Det är därför mycket angeläget med en upprustning av stora delar av centrum. Ett program för upprustning togs fram av Trafikkontoret i samarbete med Spånga- Tensta stadsdelsförvaltning under 2006. Programmet bearbetades under 2007 efter inkomna synpunkter vid samråd med allmänheten, intresseföreningar m.fl.



### Målsättning

Målet med den föreslagna upprustningen är att skapa ett väl fungerande, tryggt och vackert centrum som uppfyller stadens mål om tillgänglighet för alla så långt detta är möjligt.

### Samråd, information

Programsamråd med allmänheten hölls 2006-10-19. Ett 60-tal personer deltog vid samrådet. Fortlöpande möten har hållits under arbetets gång med fastighetsägare, allmänhet och intresseföreningar som t.ex. handikappråd och pensionärsråd.

### Förslaget



Under programarbetet studerades hela området kring Spånga centrum bl. a. utifrån de synpunkter som kommit fram från boende och företagare. Området delades därefter upp i tolv delområden där olika förutsättningar och behov av åtgärder föreligger (se figur 1). Delområdena kostnadsberäknades var för sig.

Utifrån inkomna synpunkter och behov av åtgärder begränsades därefter området för att rymmas inom kontorets budget. Ett par av ytorna som studerats i samarbete med fastighetsägare under programskedet ingår ej i det fortsatta arbetet då de inte ligger på stadens mark. Fortsatt arbete föreslås därför i de allra mest angelägna delarna vilka är de mest centrala där flest människor rör sig. Detta är Spånga stationsplan och Spånga torg, Värsta allé samt vad som under arbetets gång fått benämningarna fickparken och parkstråket (se figur 2).



Figur 1 Omfattning programutredning



Figur 2 Avgränsning fortsatt arbete

## Delområden/etapper

### Spånga Stationsplan

Spånga stationsplan är en viktig entré till Spånga. I dagsläget ger platsen ett rörigt och splittrat intryck i och med att cykelställ, fritt placerade cyklar, kedjor och bänkar står oordnat och utan struktur. Flera av träderna och planteringsytorna är i dåligt skick. De flesta av butiksentréerna saknar tillgänglighetsanpassning. Gångytorna intill parkeringen är svårframkomliga på grund av små mått och illa placerad utrustning.



I förslaget ges platsen en tydligare struktur. Cykelparkeringen effektiviseras och placeras under betongrampen. Butiksentréerna tillgänglighetsanpassas genom att en upphöjd terrass byggs. Ny utrustning som bänkar, stolpbelysning och pollarbelysning placeras ut, blommande planteringar med träd anläggs. Befintlig markbeläggning ersätts av ny, lika Torget och Parkstråket. Gångytorna intill parkeringen rensas från utrustning och ev. ett träd som försämrar framkomligheten så att ett väl fungerande och säkert gångstråk skapas.

**PROGRAMFÖRSLAG**



*Spånga torg*

Spånga torg ger ett trevligt intryck med uppvuxna träd, torghandel och ett flertal välbesökta butiker. De flesta butiksentréerna är dock inte tillgänglighetsanpassade och har ett eller flera steg mellan mark- och golvnivå. Några av träden och en del av utrustningen samt ytbeläggningen är i dåligt skick.



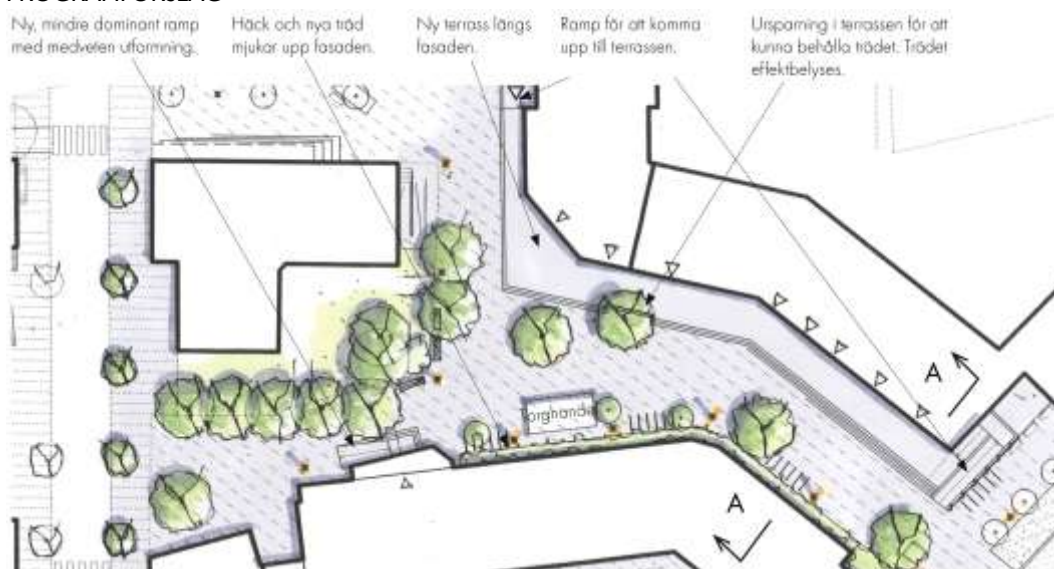
Torget's södra fasad



Torget's norra fasad

För att klara god tillgänglighet samt skapa sittmöjligheter föreslås en terrass längs butikslängans fasad. Terrassen får längsgående, sittbara gradängsteg samt ramper i var ände. Den befintliga rampen vid butiksentrén på torgets södra sida ersätts av en ny som funktionellt och gestaltningmässigt bättre anpassas till den nya anläggningen. Befintlig beläggning och utrustning byts ut mot ny med modernt och tidlöst uttryck. Belysningen förbättras och vissa träd förses med effektbelysning. De flesta av träden behålls, något enstaka träd som står i konflikt med den nya terrassen samt ett par i dåligt skick tas bort. Längs torgets södra fasad planteras en häck och några träd som inramning. Torghandeln flyttas till ett mer centralt läge på torget. Plats för uteserveringar och tillfälliga evenemang som t.ex. uppträdanden och marknader skapas.

#### PROGRAMFÖRSLAG



#### *Fickparken*

Fickparken har genom sitt centrala läge och de många uppvuxna träden stor potential. Platsen är dock uppsplittrad i flera olika delar och en tydlig fysisk avgränsning saknas vilket ger dålig eller obefintlig rumslighet. Dessa faktorer tillsammans med det ganska ointressanta innehållet gör att man snarare passerar förbi än dröjer sig kvar i Fickparken.

Målet med de föreslagna åtgärderna är att skapa en väl avgränsad trygg grön oas som inbjuder till att stanna upp för att koppla av, titta på folk och t.ex. spela boule. Platsen ges en tydlig rumslighet genom att murar av granit sätts upp längs parkens kortsidor. De flesta befintliga träd behålls och nya träd planteras längs långsidorna. Grönskan är viktig och såväl buskar som perenner, vårlökar och klätterväxter på spaljéer på vissa fasader föreslås.



Sektion från söder genom fickparken

### *Parkstråket*

Parkstråket leder från Fickparken, via Spånga Torgväg, fram till Sörgårdsvägen med vårdcentralen som är en viktig målpunkt. Gångvägen kantas av höga buskage och stora lindar som bidrar till att skapa ett ombonat intryck. Träden tar dock mycket ljus från både gångvägen och intilliggande lägenheter. Om träden skall kunna behållas krävs återkommande kraftig beskärning. De stora träden, buskagen, vägens slingrande form och det faktum att vägen ligger onödigt lågt i förhållande till angränsande hus, gör att miljön av många uppfattas som otrygg.



I förslaget tas befintliga träd bort och ersätts av mindre, flerstammiga blommande träd med låga buskar som undervegetation. Stora exemplar väljs för att skapa en grön volym från början. Gångvägen höjs, rätas upp och breddas. En möbleringszon för t.ex. soffor och cykelställ, skapas mellan gångvägen och planteringsytan. Det breddade, förhöjda och upprätade Parkstråket kommer att bli generöst, luftigt och lättorienterat.



Sektion genom parkstråket

### *Värsta allé*

De största problemen med allén idag är att gångbanorna har dålig ytbeläggning med gropar och trasiga betongplattor och kantstöd. Flera av träden är också i dåligt skick och samtliga träd behöver förbättrade växtförhållanden för att kunna utvecklas på ett bra sätt. Något enstaka träd är i så dåligt skick att det måste ersättas av ett nytt.

På alléns norra sida finns en yta som i detaljplanen är torgyta men som i dagsläget är grön och ansluter till ett större parkstråk. Ytan är dåligt gestaltad och därmed svåränvändbar. Den är också sliten och ger ett allmänt tråkigt intryck. Som skydd mot genomfartstrafik finns fula rörräcken uppsatta, dessa står ojämnt på grund av att de blivit påkörda. Räckena avskärmar denna grönyta från det intilliggande parkstråket på ett olyckligt sätt.



De åtgärder som föreslås i allén är omläggning av markmaterial, förbättring av växtförhållandena för träden samt en översyn av torg/parkytan så att denna får en tydligare struktur och på ett bättre sätt sammanbinder centrum med parkstråket norr därom.

### **Genomförande (tidplan, etapper)**

Programarbete har pågått under 2006-2007 och är nu avslutat. Efter nämndbeslut planeras detaljprojekteringen starta för att vara klar under 2008. Genomförande planeras utföras etappvis under 2008- 2011.

### **Ekonomi**

Den totala kostnaden för upprustningen av Spånga centrum beräknas till 22,2 mnkr, av vilka 18,2 mnkr ryms inom kontorets investeringsmedel för park-, torg- och centrumåtgärder. Därutöver bidrar tillgänglighetsprojektet till upprustningen med 4 mnkr.

Kostnaderna för projektering och anläggning fördelar sig mellan de olika delområdena enligt följande:

Spånga Stationsplan – 5mnkr

Spånga torg – 5,3mnkr





Fickparken – 2,5mnkr  
Parkstråket – 4,2mnkr  
Värsta allé – 5,2mnkr

Driftkostnaden beräknas bli oförändrad.

### **Analys och konsekvenser / Trafikkontorets synpunkter**

#### *Trafik*

De i programmet föreslagna åtgärderna innebär inga större förändringar för trafiken till eller inom området. Parkeringsytorna berörs ej av förslaget.

#### *Tillgänglighet*

Ett av huvudsyftena med upprustningen är att tillgänglighetsanpassa Spånga centrum. De föreslagna terrasserna på torget och stationsplanen ersätter trapporna till butiker mm. så att dessa blir tillgängliga. Utformning av gångvägar samt placering av utrustning och möbler etc. görs så att framkomlighet och orienterbarhet förbättras.

#### *Belysning*

Belysningen som är av stor betydelse för orienterbarhet och trygghet ses över i hela centrumområdet .

### **Trafikkontorets förslag**

Trafikkontoret föreslår att Trafik- och renhållningsnämnden ger kontoret i uppdrag att genomföra en upprustning av Spånga centrum till en kostnad av 22,2 mnkr.

### **Slut**