



Fredrik Alfredsson  
Tillstånd  
08-508 287 37  
[fredrik.alfredsson@tk.stockholm.se](mailto:fredrik.alfredsson@tk.stockholm.se)

Till  
Trafik- och renhållningsnämnden  
2008-04-15

Krister Isaksson  
Trafikplanering  
08-508 262 25  
[krister.isaksson@tk.stockholm.se](mailto:krister.isaksson@tk.stockholm.se)

**Nya fordonsslag i trafiken. Skrivelse från Mikael Söderlund m.fl. (m), Inge-Britt Lundin m.fl. (fp) och Anders Broberg (kd)**

**Förslag till beslut**

1. Trafik- och renhållningsnämnden godkänner detta tjänsteutlåtande som svar på skrivelsen.

Anette Scheibe  
Tf. förvaltningschef

Karin Hebel  
Tf. avdelningschef

**Sammanfattning**

I en skrivelse om nya fordonsslag i trafiken framförs synpunkter och förslag på parkering, tillåtna vägsträckor samt möjlighet för EU-mopeder och MC att använda cykelbanor och cykelboxar.

Ikraftträdandet av nya vägmärkesförordningen (2007:90) innebär att reglerna för parkering av moped klass 1 även kallad "EU-moped" har förändrats. Kontoret tolkar det som att reglerna numera överensstämmer med önskemålen i skrivelsen.

Vad gäller alternativa färdvägar har kontoret uppmärksammat att det på några sträckor/platser i staden är problem för moped klass 1 att på ett lämpligt sätt ta sig fram. Kontoret avser därför att initiera frågan med Vägverket för att utreda hur denna kan hanteras. Målsättningen är att komma till en lösning.



För moped klass 1 saknas det i dagsläget laglig möjlighet för kommuner att göra undantag från förbudet att trafikera cykelbanor eller cykelfält. Detta påverkar även möjligheterna för EU-moped klass 1 att kunna använda cykelboxar. Riksdagen fattar eventuellt beslut om förändringar i regelverket efter ett förslag från Vägverket, under 2008 som möjliggör för kommuner att tillåta moped klass 1 på vissa gång- och cykelbanor.

### **Skrivelsen**

Mikael Söderlund m.fl. (m), Inge-Britt Lundin m.fl. (fp) och Anders Broberg (kd) framför i en skrivelse om nya fordonslag i trafiken, daterad 18 december 2007, synpunkter och förslag för framförallt EU-mopeder. Frågeställningarna handlar om parkeringsmöjligheter, tillåtna vägsträckor att färdas på samt möjlighet för EU-mopeder och MC att använda cykelbanor och cykelboxar. Skrivelsen i sin helhet biläggs.

### **Bakgrund**

Mopeder finns sedan 1998 i två klasser. Moped klass 1, även kallad ”EU-moped” är konstruerad för att köras i max 45 km/h och kräver körkort, traktorkort eller förarbevis för moped klass 1. För förarbevis gäller 15-årsgräns och ett teoretiskt prov ingår. Det finns ett lagförslag om att höja åldersgränsen till 16 år. Mopeden måste ha registreringsskylt och vara försäkrad.

Moped klass 2 finns i två varianter, en ny för max 25 km/h, och en äldre för max 30 km/h. Endast 15-årsgräns gäller för att få köra moped klass 2. Vägverket och Rikspolisstyrelsen har dock lämnat förslag om registreringsplikt för moped klass 2. För båda mopedklasserna gäller hjälmkrav.

För de olika mopedklasserna gäller olika regler för var de ska färdas, där klass 1 nästan jämföras med bil och klass 2 med cykel. Enligt trafikförordningen ska mopedklass 1 köras på vägren om sådan finns, annars på körbana. Det är inte tillåtet att framföra moped klass 1 på cykelbanor eller i cykelfält. För närvarande har inte kommuner möjligheter att göra undantag från denna regel. Det finns ett lagförslag från Vägverket om att möjliggöra för kommuner att kunna tillåta moped klass 1 på vissa gång- och cykelbanor. Riksdagen fattar eventuellt beslut under 2008.

I och med ikraftträdandet av nya vägmärkesförordningen har symbolen för motorcykel fått en annan innebörd än tidigare. Från den 1 juni 2007 har symbolen S7 *motorcykel* följande betydelse, *tvåhjulig motorcykel och moped klass 1 utan sidvagn*. Detta får till följd att på parkeringsplatser som är utmärkta med symboltavla S7 *motorcykel* får endast tvåhjulig motorcykel och moped klass 1 utan sidvagn parkeras. Konsekvensen av detta är att tre- och fyrehjuliga mopeder klass 1 och dito motorcyklar skall parkeras på vanlig parkeringsplats och erlagga

avgift. Information om de nya reglerna har skett genom att upplysningslappar fästs på aktuella fordon. Under november 2007 informerades Vägverket i sin informationstidning Vintergatan, som skickas till alla hushåll, om förändringar i vägmärkesförordningen, däribland den nya innebörden av symbolen motorcykel.

## **Trafikkontorets synpunkter**

### **Parkering**

Ikraftträdandet av nya vägmärkesförordningen (2007:90) innebär att reglerna för parkering av moped klass 1 även kallad "EU-moped" har förändrats. Kontoret tolkar förändringen som att reglerna numera överensstämmer med önskemålen i skrivelsen.

När det gäller borttagande av registreringsskylten på moped klass 1, för att på så sätt kunna parkera på gångbana, är kontorets bedömning att detta sker i liten omfattning. Stadens entreprenörer för parkeringsövervakning gör samma bedömning. Kontoret avser att under kommande säsong be övervakningsentreprenörerna att särskilt medvetandegöra parkeringsvakterna om att detta kan förekomma, samt att intensifiera övervakningen av mopeder på gångbana.

Redan idag kan ett hushåll ha flera boendeparkeringstillstånd. Dock kan inte en och samma person ha flera boendeparkeringstillstånd. Det finns i dagsläget endast två boendeparkeringstillstånd utfärdade på moped klass 1. Tvåhjuliga mopeder klass 1 utan sidvagn parkerar idag gratis på parkeringsplatser reserverade för motorcykel. Kontorets bedömning är att antalet platser som är reserverade för motorcyklar är tillräckliga. I kontorets arbete med att ta fram en parkeringspolicy ingår att kartlägga parkeringsplatser och hur de nyttjas. Även MC-parkeringar kan ingå i denna kartläggning. Konsekvenserna av frågan om att införa en utökad dispensgivning som för en person möjliggör innehav av två boendeparkeringstillstånd bör också studeras i det sammanhanget.

### **Alternativa färdvägar/cykelbanor**

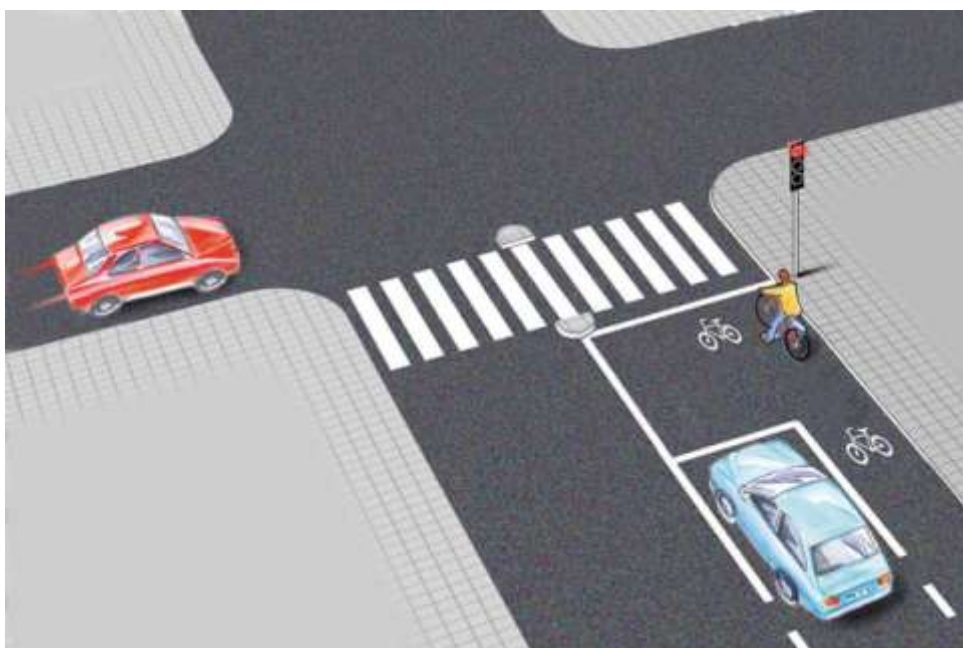
Medelhastigheten för en cyklist på en slät och rak cykelbana är runt 18-20 km/t. En EU-moped klass 1 har som högsta tillåtna hastighet 45 km/t. Lagstiftaren har bedömt det som olämpligt ur trafiksäkerhetssynpunkt att blanda fordon med så stor hastighetspridning. Kontoret delar denna uppfattning, särskilt då cykelbanan i många fall är en gemensam gång- och cykelbana.

Kontoret har uppmärksammat att det på ett fåtal sträckor/platser i staden är problem för moped klass 1 att på ett lämpligt sätt ta sig fram. Exempel på sådana sträckor är Roslagsvägen, Gröndalsbron, Värmdövägen/Danviksbron och Tranebergsbron vidare ut mot Brommaplan. Kontoret avser därför att initiera

frågan med Vägverket för att utreda hur denna kan hanteras. Målsättningen är att komma till en lösning.

### **MC och moped klass 1 i cykelboxar**

Cykelboxen innebär att cyklisten som väntar på grönt står framför bilarna och på så sätt blir synligare för bilföraren, detta är särskilt viktigt när det gäller tunga fordon som har dåliga siktförhållanden runt om fordonet. Cykelboxar har en dokumenterat god effekt på trafiksäkerheten.



*Tillbakadragen stopplinje och cykelbox*

I de flesta fall, ca 80 %, leder en cykelbana eller ett cykelfält fram till cykelboxen. Som nämnts ovan är det inte möjligt för en kommun att tillåta MC och moped klass 1 att använda cykelbanan. Det finns ett fåtal undantag, ca 20 %, där man når cykelboxen direkt från körbanan. Kontoret ser i dagsläget ett problem att på ett tydligt och enkelt sätt informera om vilka cykelboxar som skulle vara lagliga för MC och mopeder att angöra. Kontoret följer utvecklingen inom området och avvaktar riksdagens eventuella beslut om lagändringar. Det lagförslag som nämnts tidigare kan eventuellt möjliggöra för kommuner att kunna tillåta moped klass 1 på vissa gång- och cykelbanor.

### **Trafikkontorets förslag**

Kontoret föreslår att Trafik- och renhållningsnämnden godkänner detta tjänsteutlåtande som svar på skrivelsen.

**Slut**