

1 2 3

PLATSEN IDAG

Strömparterren är, trots sitt centrala läget en slumrande plats. Besökarna få och platsen har förlorat sin vitalitet. Medeltidsmuseets entré är anonym och liksom parken dåligt annonserad.

Men platsen har också många kvaliteter, grönskan, träden och närheten till vattnet. Strömparterren är en poetisk park i stadens hjärta. En plats med många lager av stockholmshistoria, mitt i skärningspunkten mellan olika maktcentrum; Kungliga Slottet, Riksdagen, Utrikesdepartementet, Operan och bankpalatsen vid Kungsträdgården.

SITUATION / KONCEPT

Vi ser i Strömparterren ett lummigt scenrum mitt i det strömmande vattnet där historia och nutid möts. En plats där man på första parkett kan njuta av skådespelet på Stockholms ström med Kungsträdgården, Grand Hotel och Stockholms Slott i fonden. Cafégästerna ger parken liv och rörelse. "Under kastanjen" vigs älskande par och fortsätter sedan festen på caféets uteservering, i lindarnas skugga. Medeltidsmuseets besökare tar en promenad längs kajkanten och picknickar på gräset. Under Stockholms Kulturfestival blir parken ett självklart mål i stråket från Kulturhuset via Gustav Adolfs torg. Operan bjuder på romansaftnar och "Trio Medieval" spelar, under Stockholm Early Music Festival, från en flytande sommarscen.

Målet är att förvalta Strömparterrens karaktär och skapa en lockande målpunkt, en mötesplats där stockholmshistoria, historia och kultur har huvudrollen. Genom att lyfta fram platsens historia skapas ett spännande möte mellan gammalt och nytt. Medeltidsmuseet får självklart en central roll. Med en ny entrépaviljong till Medeltidsmuseet skulle parken synliggöras från Norrbro och Strömbro, Slottet och Kungsträdgården. Platsen historia lyfts fram i parkens utformning när 1800-talets representativa park får en modern tolkning.



Perspektiv mot Strömparterren och Riksdagshuset från Strömgatan.



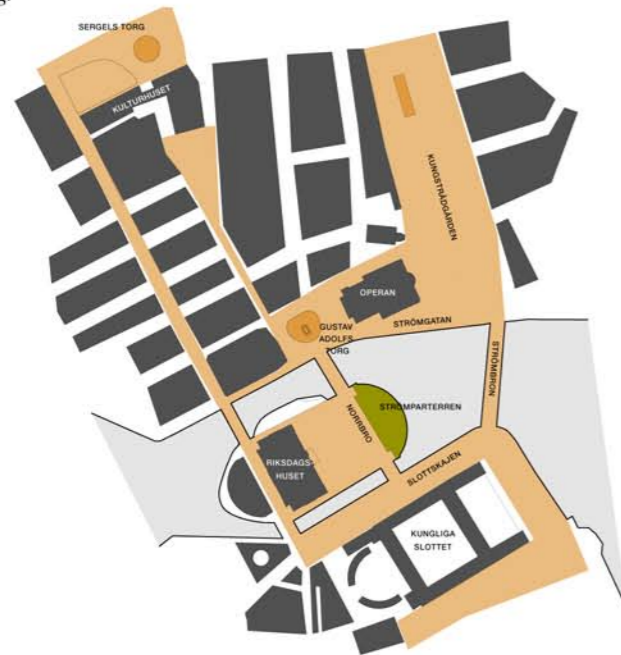
STRÖMPARTERREN - EN SCEN



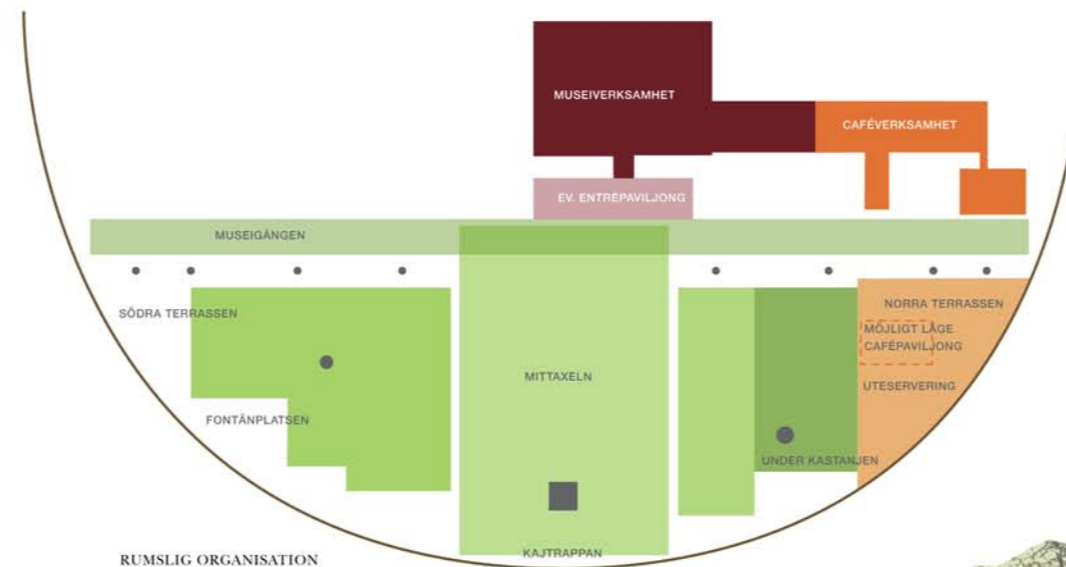
STRÖMPARTERREN MED CAFÉBYGGNADEN - SEKELSKIFTE



STRÖMPARTERREN - 1930-TAL (TRAFIKKONTORET BILDARKIVET)



SITUATIONPLAN SKALA 1:5000



RUMSLIG ORGANISATION

I parkrummet längs Norrbro skapas Museigången. Parkaxeln med de formlippta lindarna förstärks när cafépaviljongen flyttas ut i parken. Planteringsytorna dras tillbaka och lindarna står åter i grus. I axelns södra ände får skulpturen Dimman en ny och mer synlig placering. Längs Museigången placeras historiska föremål med anknäring till platsen. Mot Norrbro fasad placeras en eventuell entrépaviljong till Medeltidsmuseet.

Denna programskiss är utförd på uppdrag av Trafikontoret i Stockholms stad genom Bodil Hammarberg. Förslaget är utformat av Hildegun Nilsson Varhelyi och Johanna Jarneus (LOLA arkitektur & landskap, Michael Dudley, Sanna Fogelvik och Nadine Aschenbach (Process Architects) och ljusdesigner Helena Björnberg (Ljusstalning)

STRÖMPARTERREN



SEKTION A-A' 1:200

STRÖMPARTERREN MED NYA ÖGON

Förslaget vill bevara och stärka parkens axlar i såväl nord-sydlig som öst-västlig riktning. 1800-talsparkens karaktär återskapas men parken får i sin moderna form flera mindre rum och ett stort centralt rum som kan användas vid publikenemang. Antalet informella sittplatser ökas med låga sittmurar.

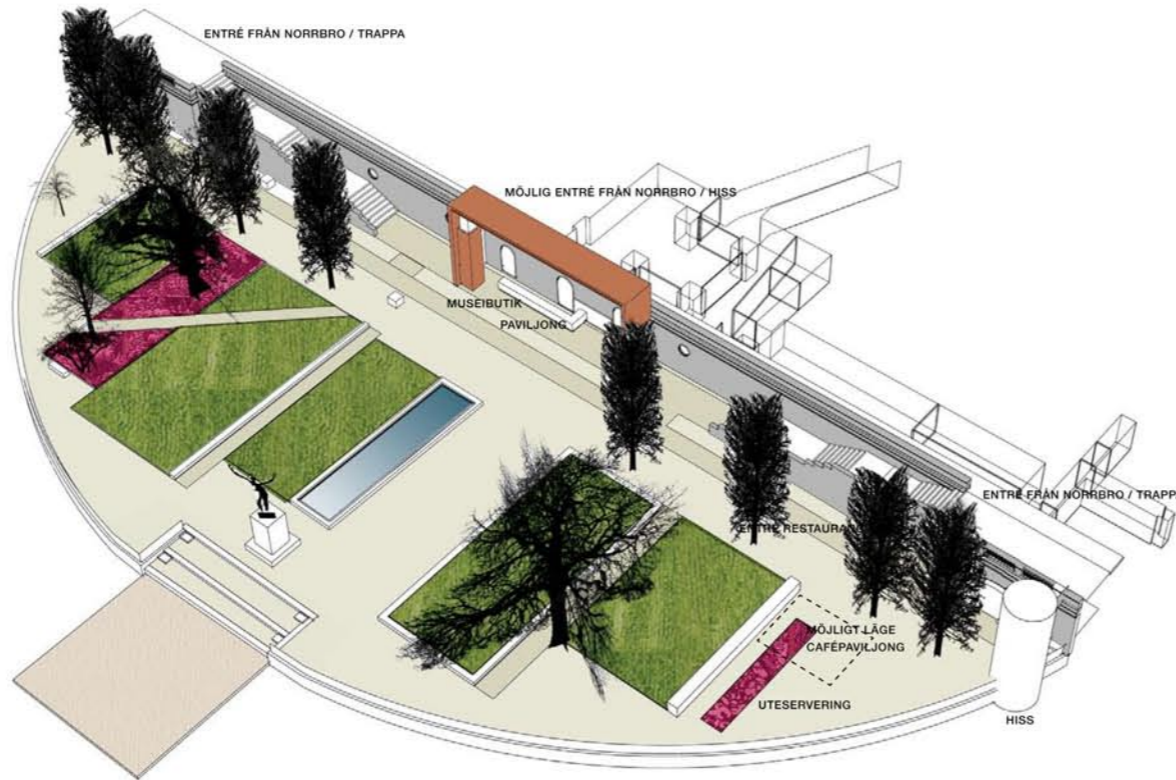
CAFÉVERKSAMHETEN

Caféets servering läg tidigare i en paviljong längs det norra trapploppet. Kök och övriga utrymmen fanns under Norrbros valv. Paviljongen flyttas nu ut i parken, närmare vattnet. I samband med upprustningen av Norrbro har ytterligare utrymmen under bron frigjorts. Vidare utredning vad gäller caféets behov får avgöra paviljongens storlek. Paviljongen bör dock inte överstiga 30-40 kvm. Toaletter för allmänheten som tidigare legat fristående i parken kan placeras i paviljongen. Själva paviljongbyggnaden smälter på håll ihop med parken, och blir tydligt synlig först när man kommer nära, som en överraskning för besökare.

MUSEIENTRÉN

En ny museientré i form av en paviljong skulle annonsera museet, och hela parken, från Norrbro. Dessutom skulle museet, genom en hiss, få en direktkopplad entré från gatan. Detta skulle skapa en betydligt tillgängligare och tryggare entrésituation än vad som är fallet idag. I det föreslagna läget fanns, när parken byggdes på 1830-talet ursprungligen en byggnad.

Entrépaviljongen kopplas med försiktighet mot Norrbros granitvägg och utgör genom ett skärpt formspråk och ett medvetet materialval ett tydligt tillägg till den historiska miljön. Genom sin transparenta natur ger byggnaden fortfarande fri sikt mot murens mittvalv. Från Norrbro bildar paviljongens ramverk en spektakulär inramning av utsikten.



REFERENSER UTFORMNING



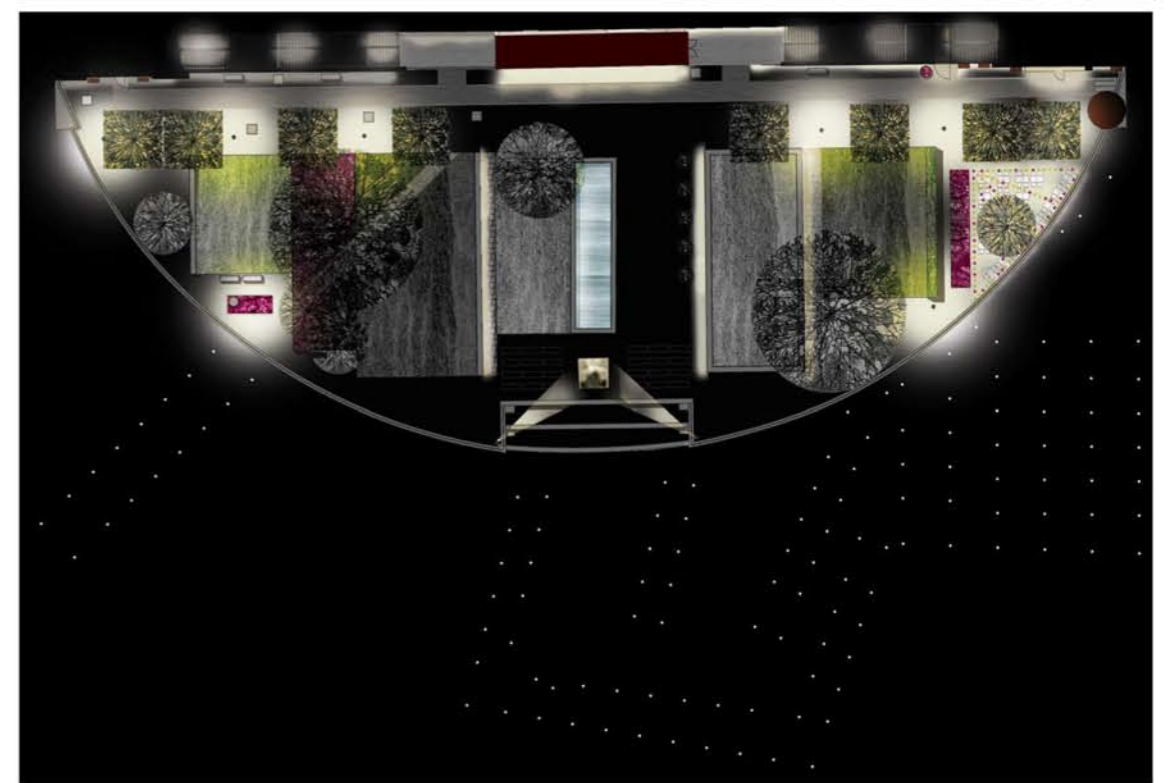
MATERIAL



STRÖMPARTERREN I NYTT LJUS

Efter mörkrets inbrott bildar Norrbros fasad parkens upplysta fond. Solfångaren står upplyst i fullt scenljus och med spegeldammen som ett skimrande släp. Det centrala rummet inramas av sittmurarnas infällda belysning. Tillsammans med Norrbros ljusa fond ger detta en lågmäld belysning av parkens huvudrollsnehavare.

För att skapa trygghet i parkens rörelsestråk och på de yttre terrasserna belyses Museigången och sittytorna i parkens norra och södra del. Trapploppen från Norrbro belyses genom ledstänger med infälld belysning. Caféterrassen i parkens norra ände förses med stolpar för ett linspant belysningstak. Vid kajtrappan finns möjlighet för scenbelysning vid tillfälliga evenemang.

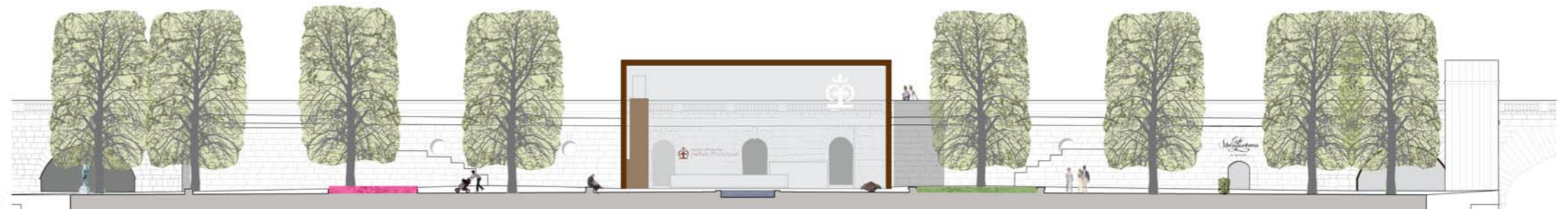


BELYSNINGSPÅN SKALA 1:400

Norrbros fasad skimrar genom lindarnas grenverk. Den eventuella museientrén blir kvällstid till en lykta som annonserar parken från Strömgatan. I Strömmen anas en tillfällig ljusinstallation, ett flytande nät av belysningspunkter som tecknar de historiska stolplägena i vattnet. Året runt kan Strömparterren bli en plats tillfälliga illuminationer som konstnärliga ljusinstallationer och fyrverkerier.



SEKTION B-B' 1:200



MEDELTIDSMUSEET

Med museets nya entré återställs parkens rumsliga organisation med en byggnad placerad i parkens mittaxel. Museet får en direkt entré från Norrbro och synlighet och tillgänglighet ökar markant. Paviljongen sammanbinder park och valv och bildar en övergångszon där markstenen kryper in och blir golv även interiört.

MITTAXELN

Det centrala parkrummet framför museientrén domineras av spegeldammen och Carl Milles skulptur Solsångaren. Skulpturala sittmurar ger många sittplatser och avgränsar samtidigt platsen.

MUSEIGÅNGEN

Längs *Museigången* placeras objekt med anknytning till platsen. Det kan vara skulpturala murfragment, grafiskt återgivna fynd från utgrävningarna eller den ursprungliga marknivån på *Helgeandsholmen* som frilagts och nu syns genom en glaskassett. Det kan också vara tillfälliga skulpturer eller andra konstobjekt.

SÖDRA PARKRUMMET

I söder domineras parken av en trädgrupp och två gräsytor. Under träden läggs en upphöjd blomsterplantering med perenner och lökväxter. Genom trädgruppen löper en sandstengång som bildar en lugn promenad från den centrala mittaxeln till en rofylld fontänplats.

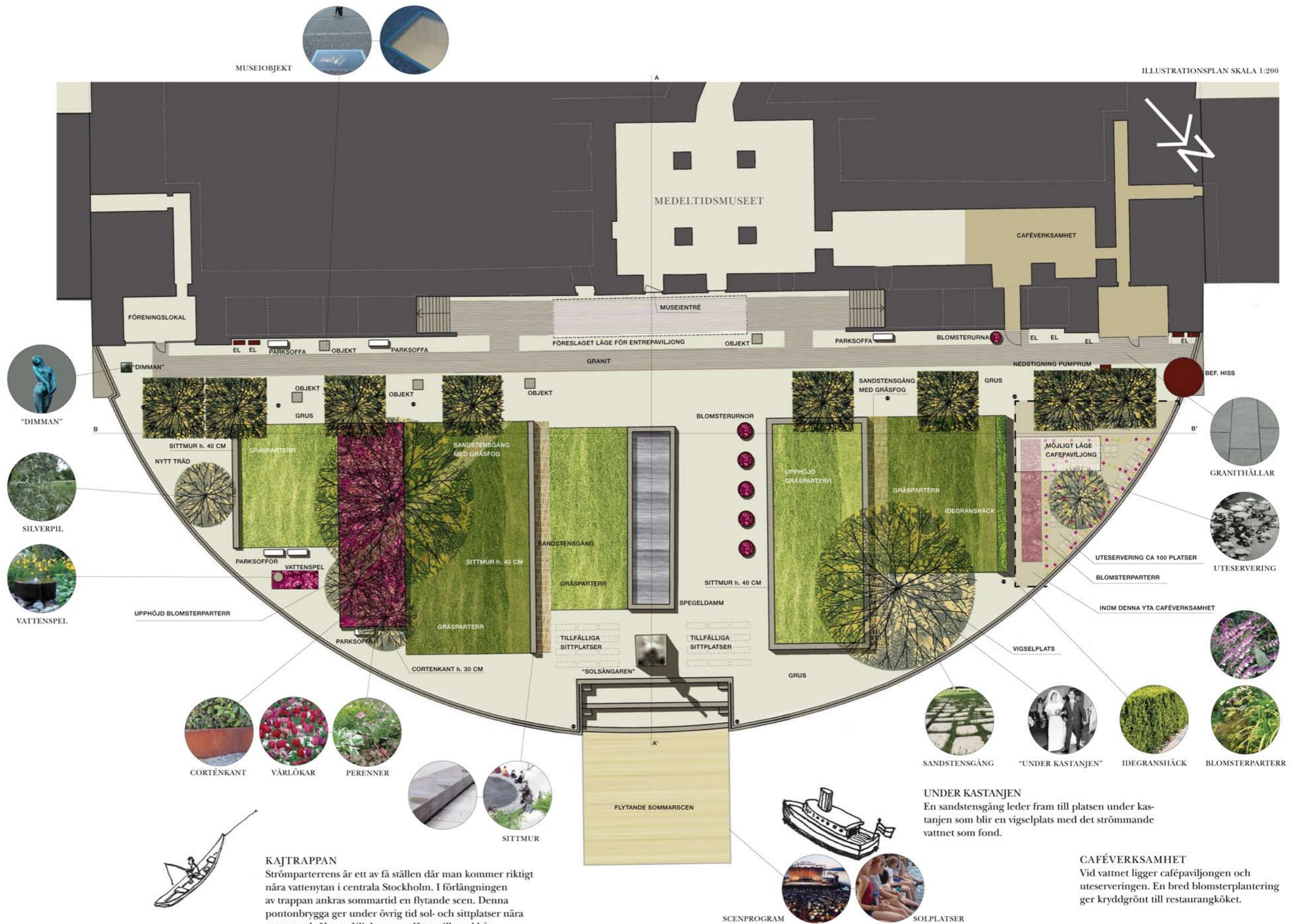


MÖBLER

De klassiska parksofforna av 1800-talsmodell behålls. Urnor i gjutjärn används både i parken och i trapploppen.

TEKNISKA INSTALLATIONER

Elskåpen längs Norrbro's fasad samt pumpstationens nedstigningslucka ges en enhetlig utformning. Fasad i södra sidovalvet bör om möjligt anpassas till motsvarande valv på norra sidan.



KAJTRAPPAN
Strömparterrens är ett av få ställen där man kommer riktigt nära vattenytan i centrala Stockholm. I förlängningen av trappan ankras sommartid en flytande scen. Denna pontonbrygga ger under övrig tid sol- och sittplatser nära vattnet och ökar möjligheten att lägga till med båt.

UNDER KASTANJEN
En sandstengång leder fram till platsen under kastanjen som blir en vigselplats med det strömmande vattnet som fond.

CAFÉVERKSAMHET
Vid vattnet ligger cafépaviljongen och uteserveringen. En bred blomsterplantering ger kryddgrönt till restaurangköket.