



Bodil Hammarberg  
Stadsmiljö  
08-508 265 24  
bodil.hammarberg@tk.stockholm.se

Till  
Trafik- och renhållningsnämnden  
2009-10-13

## Upprustning av Strömparterren, Genomförandebeslut

### Förslag till beslut

1. Trafik- och renhållningsnämnden fattar genomförandebeslut om upprustning av Strömparterren enligt redovisat förslag till en kostnad av 19,8 mnkr.
2. Trafikkontoret återkommer till nämnden för beslut om överenskommelse med Café Strömparterren om de ekonomiska villkoren vid hyresgästens avflyttning.

Magdalena Bosson  
Förvaltningschef

Ted Ell  
Avdelningschef

Bo Gyllsdorf  
Enhetschef

### Sammanfattning

Strömparterren har varit etableringsområde under ombyggnaden av Norrbro och är i stort behov av en upprustning för att göra en av Stockholms mest centrala platser till en attraktiv och värdefull park för Stockholmarna och stadens besökare.

- 
- Bilaga 1: Strömparterren flygbild 2006
  - Bilaga 2: utlåtande från Skönhetsrådet, Dnr 2009-0027
  - Bilaga 3: utlåtande från Stockholm Konst, Dnr 3.2/1582/2009
  - Bilaga 4: ”Norrbro och Strömparterren” utdrag
  - Bilaga 5: ”Norrbro, ...,Stömparterren, Belysningshistoria ...”, utdrag
  - Bilaga 6: Programförslag LOLA



Kontoret har genomfört parallella skissupdrag för upprustning av Strömparterren under vintern 2008/2009. Kontoret har beslutat att arbeta vidare med ett av förslagen som håller en särskilt hög nivå från LOLA arkitektur & landskap AB, se bilaga 6. En upprustning enligt ett bearbetat förslag kommer att innebära att Strömparterren blir vitaliserad och får en modern, tidlös gestaltning väl förankrad i historien. Utgiften för renoveringen är beräknad till 19,8 mnkr. Projektering av parken påbörjas hösten 2009. Entreprenadarbeten är planerade att påbörjas hösten 2010 och pågå till sommaren 2011.

## **Bakgrund**

### **Nuläget**

Strömparterren – En av Stockholms äldsta offentliga parker (1832) förvaltas av Trafikkontoret sedan 2006. Sedan hösten 2007 har parken varit stängd för allmänheten och utgjort etableringsyta för reparationen av Norrbro och ombyggnaden av Medeltidsmuseet. Årsskiftet 2009/10 skall renoveringen av Norrbro och ombyggnationen av museet vara klara.

I samband med färdigställandet av Norrbro måste också Strömparterren rustas upp. En upprustning kan ske med två helt olika inriktningar:

Återställande av parken i det skick som den hade före renoveringen innebär att kontoret återskapar en ointressant och lite sömning park som fick sin nuvarande gestaltning i mitten på 1980-talet. Verksamheterna nere på parterren är inte riktigt bra samordnade utifrån dagens synsätt dvs. parken, museet och serveringen förstärker inte det samlade intrycket.

Den andra möjligheten är att omdana och rusta upp parken, göra den till ett vackert smycke i Stockholms ström som också upplevs som en attraktiv och intressant plats för besökare från när och fjärran. En plats där man oavsett ålder och syftet med sitt besök får en skönhetsupplevelse och en känsla av en stad i tiden.

### **En slumrande plats**

I samband med att Norrbrobasaren revs och riksdagshuset uppfördes 1905 försvann folklivet till stor del och området fick en mer representativ karaktär. Parterren rustades upp på 1930- och 80-talet men platsen fick aldrig tillbaka sin vitalitet utan har mer haft karaktär av slumrande grön oas och förgård till museet.

### **Publiken i parken**

Många människor upplever Strömparterren på håll, från Strömbron, Strömgatan eller Slottskajen, som en grupp lummiga träd mitt i Norrström. De människor som letar sig ner är naturligtvis besökarna till Medeltidsmuseet, bland dem många skolor, kryssningsturister och andra som redan väl känner till museets existens. Parken och Medeltidsmuseet annonserar sig inte särskilt tydligt från Norrbro där trappor och hiss finns. Från omgivande arbetsplatser kommer en del lunchbesökare. Periodvis har många missbrukare funnit sin tillflykt hit. Sedan restaurangverksamheten förlängde sina öppettider har detta klientel minskat. Många upplever platsen som rofylld. Kamratföreningen Sänkhåvfiskarna har sin tillhörighet vid ena brofästet och en del fritidsfiskare med spö hittar hit.

### **Förutsättningar**

Parkens kvaliteter är obestridliga, se bilaga 1, det centrala läget mitt i Strömmen mellan Kungliga Slottet, Norrbro och Operan. Riksdagshuset med Riksplan och Gustav Adolfs Torg ansluter i bakgrunden. Vattenkontakt, utsikt, Medeltidsmuseet, grönskan med de välvuxna träden och det lugna läget är alla gynnsamma förutsättningar för att skapa en intressant park.

Inriktningen bör vara att göra Strömparterren till en attraktiv, kulturell mötesplats i grönska, där man också kan njuta av mat och dryck. Vi tänker oss en stilsäkert utformad plats, ett möte mellan gammalt och nytt – parkmiljö och verksamheter, som gör Strömparterren till en attraktiv målpunkt mitt i staden.

### **Kort historik**

Strömparterren var den första parken i Stockholm som anlades med offentliga medel år 1832. Parken blev snabbt en omtyckt mötesplats, särskilt sedan ett schweizeri (konditori) öppnades under bron, inte minst bland författare som August Blanche, August Strindberg m fl.

Norrbro och Strömparterren hade sin mest folkliga och vitala period på 1800-talet, från 1840 och framåt, när basaren med sina butiker, caféer och restauranger fanns längs bronns västra sida. Här kunde man flanera, umgås med sina vänner, klä sig från topp till tå, införskaffa cigarrer och goda böcker samt även äta en "...utmärkt lagad plat-du-jour till måttligt pris...".

En samtida skildrare har beskrivit Café du Bazar som en "pikant parisrestaurang" och orden "Utsikten över Strömmen och den livliga trafiken på bron gav gästen en känsla av att befinna sig på någon av Seinestrandens kända ställen vid Pont Neuf".

Strömparterrens folkliv var lika rikt och livligt. Platsen var generöst upplyst med flera typer av belysning, bl a med kulörta lampor.

Från 1870-talet fram till 1909 fanns en musikpaviljong som stod i parterrens fond vid vattnet, vänd mot Norrbro. Efter rivning av paviljongen användes Norrbros valv till litterära kabaréer och musikuppträdanden



*Musikpaviljongen på Strömparterren*

Det finns två konstverk på platsen; ”Dimman” av Gusten Lindberg sattes upp 1910 och Tegnérmonumentet ”Solsångaren” av Carl Milles kom till 1926.

På 1930-talet omdanades parken efter att ha varit övergiven och förfallen, på initiativ av Skönhetsrådet. Parken fick en rektangulär spegeldamm, en parafras på den tidigare kanalen som flöt genom området, nya gräsytor, blomsterrabatter och en restaurangbyggnad med uteservering.

Den senaste upprustningen av parterren utfördes i mitten på 1980-talet, inför museets öppnande, i den gamla parkutformningens anda.

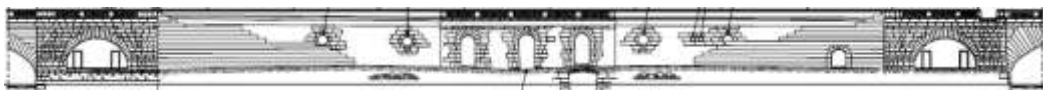


*Båtar vid Strömparterren 1928*

Ytterligare information och bilder ur historien finns i bilaga 4 och 5, utdrag ur två historiska rapporter.

I samband med ombyggnationen av Norrbro lät Trafikkontoret Stockholms stadsmuseum ta fram en historisk utredning "Norrbro och Strömparterren" samt en belysningshistorisk utredning "Norrbro, Gustav Adolfs Torg och Strömparterren – Belysningshistoria och ljusarkitektur" av Jan Garnet. Hela rapporten från Stockholm Stadsmuseum återfinns i Stockholmskällan, [www.stockholmskallan.se](http://www.stockholmskallan.se)

Norrbros hela fasad mot Strömparterren är symmetriskt utformad. Där finns tre valvöppningar mot parterren på bron mitt med runda ljusinsläpp på ömse sidor och vid varje landfäste är ett djupare större valvformat utrymme placerat.



*Norrbros fasad mot Strömparterren*

## **Analys och konsekvenser**

### **Parallella skissupdrag**

För att få perspektiv på platsen och intressanta förslag på utformning genomförde Trafikkontoret under hösten 2008/vintern 2009 parallella skissupdrag med tre landskaparkitektkontor. Syftet med detta var att få in synpunkter på förslagen och reflexioner kring denna historiskt så viktiga plats.



Berörda förvaltningar och instanser bjöds in till en presentation av förslagen i januari 2009. De tre inbjudna företagen LOLA, Tyréns och Nyréns presenterade programmet för ett 40-tal åhörare från Trafikkontoret, Stadsbyggnadskontoret, Fastighetskontoret, Skönhetsrådet, Stockholm konst, Stadsmuseum, Kulturförvaltningen samt Medeltidsmuseum m fl.

Synpunkter som kom fram efter presentationen kan sammanfattas enligt följande:

- Bebyggelsen bör hållas till så små ingrepp som möjligt i parken. Det är känsligt läge att uppföra någon större permanent byggnad i parken. Permanenta byggnader kräver detaljplaneändring. Stadsbyggnadskontoret stöder inte detta.
- En mindre paviljong kan uppföras med tillfälligt bygglov, 5+5 år.
- Strömparterren skall vara en oas och ett grönskande rum. Ytor för aktiviteter finns i Kungsträdgården.
- Strömparterren får gärna vara en park att hitta till, skall med sin grönska utifrån signalera park vid vatten.
- Museets verksamhet behöver en tydlig annonsering men entré från Norrbro är inte aktuellt.
- De klippta lindarna kan minska i antal eller omfång för att friställa mer av Norrbro.
- Parken kan rymma tillfälliga evenemang (parkteater etc på tillfällig scen).
- Belysningen på parterren måste balanseras mot Slottet och Riksdagshuset.
- Man bör överväga att hålla parken stängd kvällstid för att begränsa slitaget och därmed behovet av skötselinsatser, samt att minska risken för förstörelse och att platsen blir ett tillhåll.

I bilaga 2 och 3 redovisar ”Rådet till skydd för Stockholms skönhet” respektive ”Stockholm konst” sina synpunkter på förslagen.

#### Programförslaget

Bland förslagen var det ett som höll en särskilt hög nivå med internationell klass, är utvecklingsbart utifrån de synpunkter kontoret har fått och ger mycket goda möjligheter att skapa en parkutformning som står sig över tiden. Förslaget är upprättat av LOLA arkitektur & landskap / Process Architects.

Kontoret har valt att arbeta vidare med nämnda landskapsarkitektkontor och deras programförslag, se bilaga 6, är grunden för detta genomförandebeslut.

#### Övergripande principer i programförslaget

I förslaget har man tagit fasta på Strömparterrens rofylldhet mitt i staden och behovet att bevara grönskan som kontrast till den omgivande hårdgjorda miljön. Som förslagsställaren konstaterar är platsen unik med det lugna och ändå centrala läget, närheten till vattnet och de många lagren stockholmshistoria, i

skärningspunkten mellan olika maktcentrum; Kungliga Slottet, Riksdagen, Arvfurstens Palats och Kungliga Operan.

Genom upprustningen av parterren skapas en grönskande park där historia och nutid möts, en lockande mötesplats där stockholmsliv historia och kultur har huvudrollen.

Förslaget innebär att 1800-talets representativa parterrepark ges en modern tolkning i form av gräsytor och blomsterkvarter. 1930-talets modernism kan spåras i linjeföringens enkelhet och den rena materialbearbetningen.

I förslaget tar man vara på den ursprungliga cafépaviljongens placering intill muren, genom att föreslå en ny entré till Medeltidsmuseet från Norrbro, adderad som en lätt glaskonstruktion till murverket. Den förverkligas dock inte i detta projekt.

Spegeldammen från 1930-talets rustas upp och fortsätter att vara ett minne av den kanal som tidigare delade parken i två delar. Stockholms vackraste kastanj står på platsen och har redan en roll som vigselträd för älskande par. Kastanjen skall självklart omhuldas på bästa sätt och fortsätta vara en symbol för kärleken.

En mindre ny fristående cafépaviljong föreslås som komplement till restauranglokalen under Norrbro. Paviljongen inrymmer sommarservering och är knuten till uteserveringen där borden finns.

Den befintliga hissen från Norrbro bevaras i förslaget.

Det kommer att finnas möjlighet att promenera längs kajkanten och picknicka på gräsytor och sittbara murar. En flytande sommarbrygga nedanför trappan vid ”Solsångaren” kommer att utgöra en attraktiv solplats och sommarscen för olika arrangemang. Medeltidsmuseets båt ”Blanca” får möjlighet att lägga till.

Självklart skall Strömparterren ha ett egenvärde i gestaltning och funktion som en av Stockholms mest centralt belägna prydnadsparker även om den delvis utgör entré till Medeltidsmuseet.

#### Förslagets gestaltungsprinciper

Utformningen är uppbyggd kring en nord-sydlig såväl som öst-västlig axel. Längs med Norrbro skapas den så kallade Museigången. Tillsammans med de formklippta lindarna utgör den en markör och avgränsare för museets



entréområde. I fonden placeras skulpturen ”Dimman” Längs med gången finns möjligheter att ha temporära utställningar av historiska föremål eller konstverk.

Med hjälp av låga sittbara murar, gräsytor och blomsterplanteringar skapas flera mindre rum t ex södra parkrummet med perenner och lökväxter och ett större rum vid den öst-västliga mittaxeln för mer publika evenemang.

#### Servering

Den tidigare restaurangverksamheten ersätts med en verksamhet med nytt innehåll. Den gamla träverandan som revs i samband med upprustningen av Norrbro återskapas inte. En utbyggnad i form av en veranda skulle innebära att man förfular den vackra nyrenoverade muren. Längs muren finns också härliga sittmöjligheter kopplade till uteserveringen. Den befintliga lokalen under Norrbro kommer att ingå i den framtida serveringen och utökas med det norra valvet som tidigare utgjorde en nätstation. En förbindelse skapas mellan lokalen under Norrbro och valvet. Här finns möjlighet att bedriva restaurangverksamhet även vintertid. Som ett komplement till sommarens uteservering uppförs en liten serveringsbyggnad på parterren lågmålt utformad och diskret placerad. Den kommer även att inrymma allmänhetens toalett (tillgänglighetsanpassad) och kylt soprum.

Paviljongen byggs med tillfälligt bygglov 5+5 år.

Uteserveringen kommer att förses med en trevlig belysning och möjligheten att integrera ett lätt väderskydd vid behov kommer att studeras. Verksamheten inriktning skall kännas inbjudande för park- och museibesökare, kostnaden för traktering vara rimlig och samarbete med museet främjas.

#### Museientrén

Programförslaget belyser hur en ny entré till Medeltidsmuseet **skulle kunna** utformas. En lätt byggkonstruktion i glas adderas till Norrbros fasadmur. Placeringen överensstämmer i läge med den serveringsbyggnad som fanns på 1800-talet i anslutning till Norrbro. Ingreppet på själva parterren blir minimalt. I den nya paviljongen skulle museets entré och butik inrymmas. Museet annonseras direkt från Norrbro och får genom en modern transparent hiss direktkopplad entré från gatan. Det skulle skapa en generösare och tryggare entrésituation, förbättra tillgängligheten och synliggöra museet från Norrbro. **Förslaget finns med som idé i programmet men inryms inte i detta genomförandebeslut.** Att bygga ett nytt entréparti i ett senare skede när parken står färdigrustad möter inget hinder.

#### Belysning

Parterren kommer att få en belysning som både skapar upplevelse när parken ses på håll och när man befinner sig på platsen. Själva bron kommer att utgöra fonden



och belysas med ett subtilt ljus liksom trapporna ner till parken. Uteserveringen ges ett festligt ”belysningstak” i form av linspänn med associationer till tidigare epoker i parkens historia. Effektbelysning på vissa objekt som ”Solsångaren” kommer att studeras. Trygghetsaspekten beaktas t ex är olika ljusscenarier möjliga att skapa med reglerteknik, styrd av tiden på dygnet.

#### Grindar

Möjligheten att stänga parken på natten kommer kontoret att utreda vidare. Befintliga grindar belägna ovanför trapporna skulle behöva kompletteras eller bytas ut. Fördelarna är flera. Det skulle bland annat innebära en större trygghet för personalen på museet, minska slitaget och skona parken från vandalism och risken att den blir ett tillhåll nattetid. Nackdelarna är kostnaden för investering och drift.

#### Träd

Strömparterren inrymmer många vackra träd som i hög grad bidrar till att skapa upplevelsen av parken som en grön smaragd i Stockholms ström. De åtta formklippta lindarna närmast Norrbro bevaras men behöver reduceras i omfång för att bron skall träda fram. Fyra solitärträd; en vacker alm, hängask, apel och den stiliga kastanjen bevaras också i förslaget. Någon enstaka komplettering görs för att skapa succession.

#### Ytskikt/material

Sandsten, granit och grus är de självklara markmaterialen som anknyter till omgivningarna. Låga sittbara murar i granit. Gjutjärnsurnor och parkmöbler i klassisk stil möblerar parken i förslaget.

#### Kamratföreningen Sänkhåvfiskarna

Håvfiskarna, en institution, behåller sin lokal i förslaget tillsvidare.

## Genomförande

#### Tidplan

moment	start	avslut
Projektering	september 2009	mars 2010
Bygglov	mars 2010	april 2010
Entreprenadupphandling	april 2010	maj 2010
Entreprenadarbeten	augusti 2010	juli 2011



#### Projektets utgifter i prisnivå 2009

	År 2009-2011
Byggherrekostnader; konsultkostnader projektering, egen tid tillstånd, avtalskostnader Förundersökningar,	2,8 mnkr
Entreprenadkostnader markanläggning inkl 20 % oförutsett	12,5 mnkr
Cafépaviljong byggnation 30-35 kvm	3 mnkr

#### Utgifternas fördelning över tiden

	2009	2010	2011	totalt
Utgifter	1,1 mnkr	5,9 mnkr	11,3 mnkr	18,3 mnkr
inkl index 5%		6,2 mnkr	12,5 mnkr	<b>19,8 mnkr</b>

#### Budgetkonsekvenser, följande investeringsmedel finns budgeterade

projekt	2009	2010	2011
Strömparterren	0,6 mnkr	5 mnkr	10 mnkr
Norrbro, medel avsatta till återställning av Strömparterren	0,5* mnkr	1,5 mnkr	0
Övriga kommuncentrala parker			2,5 mnkr

\*ledningsarbeten mm

#### **Slutsats: Projektets finansiering kan ske inom flerårsprogrammets investeringsram för kommuncentrala parker under 2009 -2011.**

#### Driftkonsekvenser

I samband med upprustningen kommer också upphandling ske av parkskötseln. Kostnaden för parkskötseln beräknas att öka med ca 0,1 mnkr jämfört med idag. Ett ökat antal besökare innebär ett större slitage på parken och ytorna med perennplanteringar utvidgas i förslaget. Är parken stängd nattetid beräknas skötselkostnaden ligga kvar på dagens nivå dvs. 0,4 mnkr/år enligt budget.

## Risker

### Arkeologi

Risken att påträffa okända arkeologiska fynd som försenar och fördyrar projektet kan finnas. Platsen har tidigare schaktats i samband med tidigare parkupprustningar men det finns alltid möjlighet att man träffar på nya fynd.

### Café Strömparterren

Kontoret är efter diskussioner med hyresgästen ense med denne om att det bästa alternativet för framtiden är att det nuvarande hyresförhållandet upphör. Förhandlingar har därför inletts med hyresgästen för att träffa en överenskommelse om de ekonomiska villkoren vid hyresgästens avflyttning. Kontoret har för avsikt att återkomma till nämnden och redovisa denna fråga separat. Genom att hyresförhållandet avslutas kan staden utan hänsyn till nuvarande restaurangverksamhet utforma en café- och serveringsverksamhet som stämmer med parkens karaktär och Medeltidsmuseets intentioner.

### Medeltidsmuseet

En ombyggnation av parken begränsar rörelsefriheten på parterren för museets besökare så länge arbetena varar. Arbetena måste bedrivas i samförstånd med museet. Väl planerade arbeten och god information är nyckelfrågor för att ombyggnadsperioden skall löpa någorlunda smidigt. Svårigheter kommer att finnas som måste bemästras.

## Måluppfyllelse

### Kommentar till Skönhetsrådets utlåtande, bilaga 2

Kontoret anser att med en mindre bearbetning av förslaget kommer gestaltningen att ligga väl i linje med rådets synpunkter, det vill säga en park som passar den framtida användningen utan att göra våld på de kvaliteter som finns idag. Det är också viktigt att poängtera att parken ligger på en avsevärt lägre höjd än omgivande ytor med skarpa avgränsningar och barriärer som formar ett eget rumsligt sammanhang. De befintliga träden som bevaras i förslaget är det element som i sin storskalighet relaterar sig till omgivningarna. Kontoret har inte för avsikt att skapa en evenemangspark utan platsen skall fortsätta att ha sin karaktär av grön oas men ändå ha en modern funktion och gestaltning knuten till historien,



vara vacker och vital. Den företeelse som verkligen har präglat platsen sedan 1832 är parkens föränderlighet.

#### Näringsliv, turism

En förnyelse av parken får positiv inverkan på turism och vitaliserar en del av city som inte så många finner anledning att besöka. Genom att låta mer hända på Strömparterren och även vitalisera upplevelsen av parken på håll, inte minst kvällstid, bidrar upprustningen till att skapa en ännu vackrare och mer levande stadskärna.

#### Barnperspektivet

De låga sittbara murarna som går att springa på. Dammen, bryggan och de härliga gräsytorerna gör platsen välkomnande för barn. Kontoret kommer att studera möjligheten att integrera en mindre lekskulptur i parken. Museet är i sig självt en stor attraktion för barn.

#### Tillgänglighet

Befintlig hiss gör att parterren är nåbar från Norrbro. Allmän toalett och entréer handikappanpassas. Ytskikten i parken är godtagbara ur tillgänglighetssynpunkt. Det kommer att finnas tillgängliga sittplatser och i bearbetningen av förslaget kommer vi också att studera ramputförning till bryggan.

### **Trafikkontorets förslag**

Trafikkontoret föreslår att Trafik- och renhållningsnämnden för sin del godkänner genomförandebeslut för upprustning av Strömparterren omfattande 19,8 mnkr samt godkänner att trafikkontoret återkommer till nämnden med separat ärende för godkännande av överenskommelse om de ekonomiska villkoren med Café Strömparterren vid hyresgästens avflyttning.

### **Slut**