



ARBOR KONSULT AB

**KONTROLLPROGRAM NL 22 – 2009-01-27****Allmänt om skydd och kontroll av träden**Träd i prioritetsklass 1

Står innanför arbetsområdet och ska skyddas med ett mobilt stängsel med en minimihöjd av 200 cm, runt träden (placering av stängsel se bifogad ritning). Stängslets olika sektioner länkas till varandra med fast låsanordning. Det får under inga omständigheter förekomma någon byggaktivitet innanför stängslet under byggtiden. Det inhägnade området får inte fungera som parkeringsplats, transportväg, förvaringsplats för byggnadsmaterial, sopor, schaktmassor, eller dylikt. Området ska endast vara tillgängligt för fuktighetsmätning och kontroll av trädens status.

Träd i prioritetsklass 2

Står i direkt anslutning utanför arbetsområdet och deras stammar och kronor kommer att skyddas av det staket som omgärdar arbetsområdet. En eventuell beskärning av grenar in mot arbetsområdet, ska ske i samråd med Stockholm Stad.

Träd i prioritetsklass 3

Övriga träd som inte står i direkt anslutning till arbetsområdet men som ändå kan komma att påverkas av schakt- och sprängningsarbetena. Aktuella träd i denna klass är de träd som enligt utförd besiktning med den s.k. Delphimetoden (se protokoll 2007-11-06) fick ett värde på 4,0 eller högre.

Fuktighetsmätning och bevattning

7 st. rör för fuktighetsmätning (Delta-T Devices Ltd. Moisture Meter, typ HH2) placeras enligt bifogad ritning. Bevattning av träden ska ske med droppslang ovan jord och utföras då fuktighetsmätningen visar värden under de rekommenderade gränsvärdena. För att underlätta och effektivisera bevattningen ska gräsytan runt träden tas bort till ett djup av ca 5 cm och ersättas med ett s.k. mulchlager med en radie på >3 m från respektive träd och med en tjocklek av 10-15 cm. Mulchlagret ska bestå av 50 % kompostmaterial och 50 % brunnen naturgödsel. Entreprenören ska ombesörja och bekosta bevattning och mulching.

Skydd av markyta i trädets rotzon

Den körbara ytan mellan staketet till arbetsområdet och spontlinjen byggs upp enligt följande;

1. Grässvålen avlägsnas först
2. Vidare uppbyggnad enligt Teknisk Handbok, del 2 - Anläggning, 2007-02-21, kod BCB. 44

## Kontrollprogram under byggnationstid

Dokumentation efter kontroll av träd samt fuktighetsmätning, ska avrapporteras skriftligt till Stockholm Stad senast två dagar efter utförda kontroller.

### Kontrollprogram och åtgärder för träd i prioritetssklass 1

Berörda träd är lindarna nr. 50, 169, 185-187 samt lönn nr. 401 (rödmarkerade på bifogad ritning).

<u>Åtgärd</u>	<u>Anmärkningar</u>	<u>Frekvens</u>
Fuktighetsmätning		Varannan vecka under perioden 1 april – 30 september
Okulär besiktning av trädens vitalitet	Kontroll av trädens bladmassa avseende bladmängd, färg och torkskador	Varje vecka under perioden 1 april – 30 september
Okulär besiktning av ev. skador på träden	Kontroll av uppkomna skador på grenar, stam eller rotsystem	Varje vecka
Kontroll av fungerande skydd av träden	Kontroll av att uppsatt stängsel runt träden är intakt och att inga främmande föremål förekommer eller verksamhet pågår innanför stängslet	Varje vecka
Vattning av träd		Vid behov efter fuktighetsmätning. Gränsvärden vid fuktighetsmätning 16 – 35 %.

### Kontrollprogram och åtgärder för träd i prioritetssklass 2

Berörda träd är ek nr. 168, lindarna nr. 170 och 171, ask nr. 175, lind nr. 177, lönn nr. 178, alm nr. 179, lindarna nr. 180-183, lönn nr. 212 samt ask nr. 228 (blåmarkerade på bifogad ritning).

<u>Åtgärd</u>	<u>Anmärkningar</u>	<u>Frekvens</u>
Fuktighetsmätning		Varannan vecka under perioden 1 april – 30 september
Okulär besiktning av trädens vitalitet	Kontroll av trädens bladmassa avseende bladmängd, färg och torkskador	Varje vecka under perioden 1 april – 30 september
Okulär besiktning av ev. skador på träden	Kontroll av uppkomna skador på grenar, stam eller rotsystem	Varje månad
Vattning av träd		Vid behov efter fuktighetsmätning. Gränsvärden vid fuktighetsmätning 16 – 35 %.

### Kontrollprogram och åtgärder för träd i prioritetssklass 3

Aktuella träd i denna klass är de träd som växer utanför arbetsområdet och enligt utförd besiktning med den s.k. Delphimetoden (se protokoll 2007-11-06) fick ett värde på 4,0 eller högre.

#### Åtgärd

Okulär besiktning av trädens vitalitet

#### Anmärkningar

Kontroll av trädens bladmassa avseende bladmängd, färg och torkskador

#### Frekvens

Varannan vecka under perioden 1 april – 30 september

### **Kontrollprogram efter byggnationstid och 5 år framåt**

Dokumentation efter kontroll av träd samt fuktighetsmätning, ska avrapporteras skriftligt till Stockholm Stad senast två dagar efter utförda kontroller.

### Gemensamt kontrollprogram och åtgärder för träd i prioritetssklass 1 och 2

#### Åtgärd

Fuktighetsmätning

#### Anmärkningar

Kontroll av trädens bladmassa avseende bladmängd, färg och torkskador

#### Frekvens

Varje månad under perioden 1 april – 30 september

Okulär besiktning av trädens vitalitet

Varje månad under perioden 1 april – 30 september

Vattning av träd

Vid behov efter fuktighetsmätning. Gränsvärden vid fuktighetsmätning 16 – 35 %.

### Kontrollprogram och åtgärder för träd i prioritetssklass 3

#### Åtgärd

Okulär besiktning av trädens vitalitet

#### Anmärkningar

Kontroll av trädens bladmassa avseende bladmängd, färg och torkskador

#### Frekvens

Varje månad under perioden 1 april – 30 september




NL22\_2108022

Skiss  
Restriktionslinjer schakt

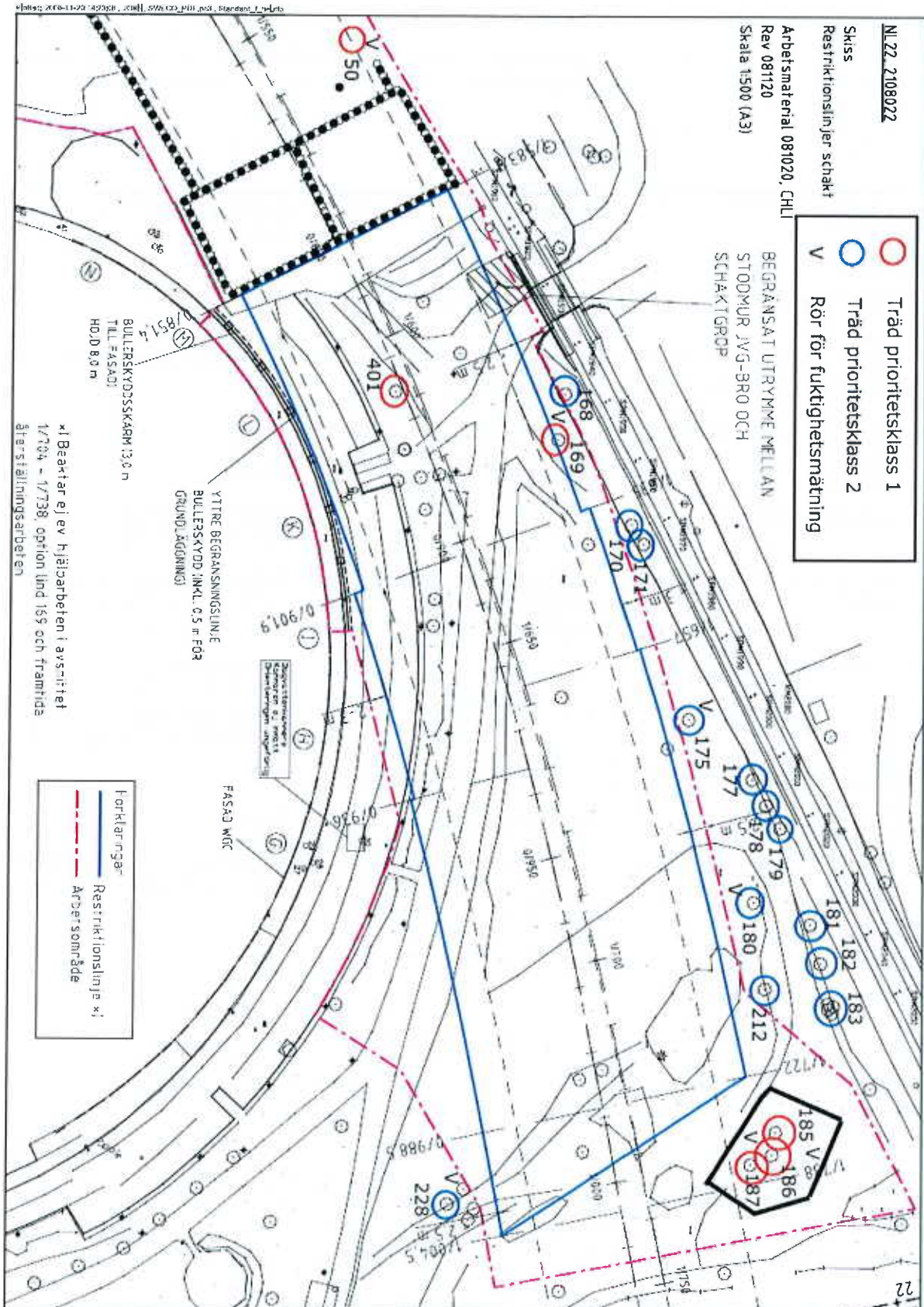
Arbetsmaterial 081020, CHL

Rev 081120

Skala 1:500 (A3)

-  Träd prioritetssklass 1
-  Träd prioritetssklass 2
-  Rör för fuktighetsmätning

BEGRÄNSAT UTRYMME MELLAN  
STODMUR JYG-8R0 OCH  
SCHAKTGRÖP



Nr	Art	Part A Medelvärde			Part B Medelvärde			Part C Medelvärde			Medelvärde			
		Part A Biologiskt värde	Part A Kulturellt värde	Part A Estetiskt värde	Part B Biologiskt värde	Part B Kulturellt värde	Part B Estetiskt värde	Part C Biologiskt värde	Part C Kulturellt värde	Part C Estetiskt värde				
50	Tilia x europaea	5	3	5	4,3	5	3	5	4,3	5	3	5	4,3	4,3
59	Acer platanoides	3	3	3	3,0	3	1	2	2,0	1	1	1	1,0	2,0
60	Acer platanoides	3	3	3	3,0	3	1	2	2,0	1	1	1	1,0	2,0
62	Acer platanoides	3	3	3	3,0	3	1	2	2,0	1	1	1	1,0	2,0
63	Acer platanoides	3	3	3	3,0	3	1	2	2,0	1	1	1	1,0	2,0
65	Acer platanoides	3	3	3	3,0	3	1	2	2,0	1	1	1	1,0	2,0
66	Aesculus hippocastanum	3	3	3	3,0	3	1	1	1,7	3	3	2	2,7	2,4
71	Tilia sp.	3	3	4	3,3	1	1	1	1,0	2	2	2	2,0	2,1
72	Tilia sp.	3	3	4	3,3	1	1	1	1,0	2	2	2	2,0	2,1
73	Tilia sp.	3	3	4	3,3	1	1	1	1,0	2	2	2	2,0	2,1
76	Fraxinus excelsior	3	3	5	3,7	2	2	5	3,0	3	3	4	3,3	3,3
77	Fraxinus excelsior	4	3	3	3,3	3	2	1	2,0	4	3	3	3,3	2,9
79	Fraxinus excelsior	5	5	5	5,0	4	4	4	4,0	5	4	5	4,7	4,6
80	Fraxinus excelsior	3	3	2	2,7	2	2	2	2,0	4	3	4	3,7	2,8
90	Fraxinus excelsior	3	3	2	2,7	2	2	2	2,0	2	3	3	2,7	2,4
91	Fraxinus excelsior	3	3	2	2,7	2	2	2	2,0	2	3	3	2,7	2,4
94	Acer platanoides	3	3	2	2,7	2	2	3	2,3	3	2	3	2,7	2,6
96	Acer platanoides	5	5	5	5,0	5	5	5	5,0	5	2	5	4,0	4,7
99	Acer platanoides	2	3	2	2,3	2	2	2	2,0	2	2	2	2,0	2,1
101	Prunus avium	2	2	2	2,0	4	2	2	2,7	2	3	3	2,7	2,4
102	Prunus avium	2	2	2	2,0	4	2	2	2,7	2	3	3	2,7	2,4
103	Prunus avium	2	2	2	2,0	4	2	2	2,7	2	3	3	2,7	2,4
104	Prunus avium	2	2	2	2,0	4	2	2	2,7	2	3	3	2,7	2,4
111	Acer platanoides	3	3	3	3,0	2	2	1	1,7	2	2	2	2,0	2,2
114	Acer platanoides	3	3	3	3,0	2	2	1	1,7	2	2	2	2,0	2,2
116A	Fraxinus excelsior	3	3	3	3,0	4	2	2	2,7	4	3	2	3,0	2,9
117	Acer platanoides	3	3	3	3,0	3	2	2	2,3	3	2	2	2,3	2,6
158	Quercus robur	5	5	5	5,0	5	3	5	4,3	5	3	5	4,3	4,6
159	Acer platanoides	2	3	3	2,7	4	2	2	2,7	2	3	3	2,7	2,7
160	Tilia sp.	4	3	5	4,0	5	3	5	4,3	5	5	5	5,0	4,4
161	Tilia sp.	4	3	5	4,0	4	3	5	4,0	4	3	5	4,0	4,0
162	Tilia sp.	4	3	5	4,0	4	3	5	4,0	4	3	5	4,0	4,0
163	Tilia sp.	4	3	5	4,0	4	3	5	4,0	4	3	5	4,0	4,0
164	Tilia sp.	4	3	5	4,0	4	3	5	4,0	4	3	5	4,0	4,0
165	Quercus robur	3	2	4	3,0	1	3	5	3,0	3	3	2	2,7	2,9
166A	Acer platanoides	5	5	5	5,0	4	4	4	4,0	4	4	4	4,0	4,3
166B	Tilia x europaea	4	4	4	4,0	4	4	4	4,0	4	4	4	4,0	4,0
166C	Acer platanoides	3	3	2	2,7	3	3	3	3,0	3	3	3	3,0	2,9
168	Quercus robur	4	4	4	4,0	5	5	5	5,0	5	3	5	4,3	4,4
169	Tilia x europaea	4	3	5	4,0	5	5	5	5,0	5	3	5	4,3	4,4
170	Tilia x europaea	4	3	5	4,0	5	3	5	4,3	5	3	5	4,3	4,2
171	Tilia x europaea	4	3	5	4,0	5	3	5	4,3	5	3	5	4,3	4,2
175	Fraxinus excelsior	4	2	4	3,3	3	4	3	3,3	4	3	4	3,7	3,4
177	Tilia x europaea	4	4	4	4,0	5	5	5	5,0	5	3	4	4,0	4,3
178	Acer platanoides	3	2	1	2,0	3	3	3	3,0	2	2	2	2,0	2,3
180	Tilia x europaea	4	4	4	4,0	5	5	5	5,0	5	3	4	4,0	4,3
181	Tilia x europaea	4	4	4	4,0	4	4	5	4,3	5	3	4	4,0	4,1
182	Tilia x europaea	4	4	4	4,0	4	4	5	4,3	5	3	4	4,0	4,1
183	Tilia x europaea	4	4	4	4,0	5	5	5	5,0	5	3	4	4,0	4,3
185	Tilia x europaea	5	3	5	4,3	5	5	5	5,0	5	3	4	4,0	4,4
186	Tilia x europaea	5	3	5	4,3	5	5	5	5,0	5	3	4	4,0	4,4
187	Tilia x europaea	5	3	5	4,3	5	5	5	5,0	5	3	4	4,0	4,4
188	Acer platanoides	3	2	2	2,3	4	4	3	3,7	1	2	1	1,3	2,4
189	Acer platanoides	3	2	2	2,3	4	4	3	3,7	3	2	2	2,3	2,8
190	Acer platanoides	3	2	2	2,3	4	4	3	3,7	3	2	2	2,3	2,8
191	Acer platanoides	3	2	2	2,3	5	3	3	3,7	3	2	3	2,7	2,9
192	Acer platanoides	3	2	2	2,3	5	3	3	3,7	3	2	3	2,7	2,9
193	Acer platanoides	3	2	2	2,3	3	3	4	3,3	2	2	2	2,0	2,6
194	Acer platanoides	3	2	2	2,3	4	3	4	3,7	3	2	2	2,3	2,8

Nr	Art	Part A Estetiskt värde			Part A Medelvärde	Part B Estetiskt värde			Part B Medelvärde	Part C Estetiskt värde			Part C Medelvärde	Medelvärde
		4	2	3		5	3	3		4	2	3		
195	Acer platanoides	4	2	3	3,0	5	3	3	3,7	4	2	3	3,0	3,2
197	Acer platanoides	2	2	2	2,0	4	3	4	3,7	2	2	2	2,0	2,6
199	Fraxinus excelsior	2	2	3	2,3	4	3	4	3,7	2	3	2	2,3	2,8
200	Acer platanoides	2	2	2	2,0	4	3	4	3,7	2	2	2	2,0	2,6
203	Acer platanoides	1	2	3	2,0	4	3	3	3,3	2	2	3	2,3	2,6
208	Tilia x europaea	2	2	4	2,7	1	2	4	2,3	3	3	3	3,0	2,7
210	Tilia x europaea	4	4	4	4,0	4	4	4	4,0	4	4	4	4,0	4,0
211	Acer platanoides	1	2	4	2,3	3	4	4	3,7	2	2	2	2,0	2,7
228	Fraxinus excelsior	4	4	4	4,0	4	4	4	4,0	4	4	4	4,0	4,0
231	Pinus sylvestris	4	3	2	3,0	4	3	4	3,7	3	4	4	3,7	3,4
401	Acer platanoides	2	2	2	2,0	1	1	2	2,0	2	2	1	1,7	1,9
403	Tilia sp.	4	4	5	4,3	4	3	3	3,3	4	3	3	3,3	3,7
404	Tilia sp.	4	4	5	4,3	4	3	3	3,3	4	3	3	3,3	3,7
405	Tilia sp.	4	4	5	4,3	4	3	3	3,3	4	3	3	3,3	3,7
406	Tilia sp.	4	4	5	4,3	4	3	3	3,3	4	3	3	3,3	3,7
407	Tilia sp.	4	4	5	4,3	4	3	3	3,3	4	3	3	3,3	3,7
408	Tilia sp.	4	4	5	4,3	4	3	3	3,3	4	3	3	3,3	3,7
409	Tilia sp.	4	4	5	4,3	4	3	3	3,3	4	3	3	3,3	3,7
410	Tilia sp.	4	4	5	4,3	4	3	3	3,3	4	3	3	3,3	3,7
417	Fraxinus excelsior	3	3	3	3,0	3	2	2	2,3	3	3	3	3,0	2,8
419	Acer platanoides	4	4	4	4,0	2	2	2	2,0	2	2	2	2,0	2,7
420	Fraxinus excelsior	4	4	4	4,0	2	2	2	2,0	3	3	3	3,0	3,0
421	Fraxinus excelsior	4	4	4	4,0	3	2	2	2,3	3	3	3	3,0	3,1
424	Aesculus hippocastanum	4	3	5	4,0	3	2	4	3,0	4	3	3	3,3	3,4
426	Fraxinus excelsior	3	3	4	3,3	2	2	3	2,3	2	3	3	2,7	2,8
427	Fraxinus excelsior	3	3	4	3,3	3	2	4	3,0	2	3	3	2,7	3,0
432	Acer platanoides	3	3	5	3,7	3	2	5	3,3	3	2	4	3,0	3,3
433	Acer platanoides	5	4	4	4,3	4	3	3	3,3	4	2	3	3,0	3,6
435	Picea abies	4	3	4	3,7	3	4	3	3,3	5	5	4	4,7	3,9
436	Fraxinus excelsior	3	3	4	3,3	3	2	3	2,7	3	3	3	3,0	3,0
437	Fraxinus excelsior	3	3	4	3,3	3	2	3	2,7	2	3	2	2,3	2,8
438	Acer platanoides	3	3	4	3,3	3	2	3	2,7	2	2	2	2,0	2,7
439	Fraxinus excelsior	3	3	4	3,3	3	2	1	2,0	2	3	2	2,3	2,6
440	Fraxinus excelsior	3	3	4	3,3	3	2	1	2,0	2	3	2	2,3	2,6
441	Acer platanoides	3	2	2	2,3	3	2	2	2,3	2	2	2	2,0	2,2
443	Fraxinus excelsior	3	4	4	3,7	3	3	3	3,0	3	3	3	3,0	3,2
446	Acer platanoides	4	4	4	4,0	4	3	4	3,7	3	3	2	2,7	3,4
449	Acer platanoides	3	3	3	3,0	2	2	2	2,0	3	3	2	2,7	2,6
452	Crataegus sp.	3	3	4	3,3	3	4	3	3,3	2	2	2	2,0	2,9
453	Fraxinus excelsior	5	5	5	5,0	4	4	4	4,0	4	4	4	4,0	4,3
454	Acer platanoides	3	3	3	3,0	4	3	3	3,3	2	2	2	2,0	2,8
455	Fraxinus excelsior	3	2	3	2,7	3	3	3	3,0	2	3	2	2,3	2,7
456	Tilia sp.	4	4	4	4,0	4	4	4	4,0	4	4	4	4,0	4,0
457	Fraxinus excelsior	2	2	2	2,0	3	4	3	3,3	2	3	2	2,3	2,6
458	Fraxinus excelsior	4	2	4	3,3	4	3	4	3,7	3	3	2	2,7	3,2
459	Betula pendula	3	2	1	2,0	4	3	3	3,3	3	2	2	2,3	2,6
460	Fraxinus excelsior	2	2	2	2,0	4	3	3	3,3	2	3	2	2,3	2,6
461	Fraxinus excelsior	3	2	2	2,3	2	2	4	2,7	2	3	2	2,3	2,4
462	Fraxinus excelsior	1	2	2	1,7	2	2	4	2,7	1	3	2	2,0	2,1
463	Tilia sp.	4	2	5	3,7	4	3	5	4,0	3	4	5	4,0	3,9
464	Tilia sp.	4	2	5	3,7	4	3	5	4,0	3	4	5	4,0	3,9
467	Tilia sp.	4	3	5	4,0	4	3	5	4,0	4	4	5	4,3	4,1
468	Tilia sp.	4	3	5	4,0	4	3	5	4,0	4	4	5	4,3	4,1
470	Tilia sp.	4	3	5	4,0	4	3	5	4,0	4	4	5	4,3	4,1
471	Tilia sp.	4	3	5	4,0	4	3	5	4,0	4	4	5	4,3	4,1
475	Tilia sp.	4	3	5	4,0	4	3	5	4,0	4	4	5	4,3	4,1
476	Acer platanoides	2	3	2	2,3	2	2	2	2,0	2	2	2	2,0	2,1
477	Acer platanoides	2	2	2	2,0	3	3	5	3,7	2	2	2	2,0	2,6
478	Tilia sp.	4	3	5	4,0	4	3	5	4,0	4	4	5	4,3	4,1

Nr	Art	Part A Medelvärde			Part B Medelvärde			Part C Medelvärde			Medelvärde			
		Part A Kulturrellt värde	Part A Biologiskt värde	Part A Estetiskt värde	Part B Kulturrellt värde	Part B Biologiskt värde	Part B Estetiskt värde	Part C Kulturrellt värde	Part C Biologiskt värde	Part C Estetiskt värde				
479	Acer platanoides	3	3	4	3,3	3	3	4	2	2	2	2,0	2,9	
480	Tilia sp.	3	3	4	3,3	4	3	5	4	4	5	4,3	3,9	
481	Tilia sp.	4	3	5	4,0	4	3	5	4	4	5	4,3	4,1	
482	Tilia sp.	4	3	5	4,0	4	3	5	4	4	5	4,3	4,1	
483	Tilia sp.	4	3	5	4,0	4	3	5	4	4	5	4,3	4,1	
484	Tilia sp.	4	3	5	4,0	4	3	5	4	4	5	4,3	4,1	
485	Tilia sp.	4	3	5	4,0	4	3	5	4	4	5	4,3	4,1	
486	Tilia sp.	4	3	5	4,0	4	3	5	4	4	5	4,3	4,1	
487	Tilia sp.	4	3	5	4,0	4	3	5	4	4	5	4,3	4,1	
488	Tilia sp.	4	3	5	4,0	4	3	5	4	4	5	4,3	4,1	
489	Tilia sp.	4	3	5	4,0	4	3	5	4	4	5	4,3	4,1	
490	Tilia sp.	4	3	5	4,0	4	3	5	4	4	5	4,3	4,1	
491	Tilia sp.	4	3	5	4,0	4	3	5	4	4	5	4,3	4,1	
494	Tilia sp.	4	3	5	4,0	4	3	5	4	4	5	4,3	4,1	
498	Acer platanoides	3	3	2	2,7	2	2	2	2	2	2	2,0	2,2	
500	Acer platanoides	4	3	3	3,3	4	3	4	4	2	4	3,3	3,4	
502	Acer platanoides	4	3	3	3,3	4	4	3	4	2	4	3,3	3,4	
503	Fraxinus excelsior	4	4	4	4,0	5	5	5	5	3	4	4,0	4,3	
504	Acer platanoides	2	2	4	2,7	3	3	2	2,7	3	2	2,3	2,6	
509	Fraxinus excelsior	2	4	3	3,0	2	2	2	2,0	3	2	2,3	2,4	
511	Acer platanoides	2	2	2	2,0	1	2	3	2,0	3	3	3,0	2,3	
513	Sorbus intermedia	2	4	3	3,0	2	2	2	2,0	3	3	3,0	2,7	
515	Fraxinus excelsior	2	2	2	2,0	2	2	2	2,0	4	3	3,3	2,4	
516	Fraxinus excelsior	2	2	2	2,0	2	2	2	2,0	4	3	3,3	2,4	
518	Fraxinus excelsior	4	3	3	3,3	4	3	4	3,7	4	3	3,3	3,4	
519	Acer platanoides	4	3	4	3,7	4	3	4	3,7	3	2	3	2,7	3,3
520	Acer platanoides	4	3	4	3,7	4	3	4	3,7	3	2	3	2,7	3,3
522	Fraxinus excelsior	2	3	2	2,3	2	2	3	2,3	4	3	3,3	2,7	2,7
525	Acer platanoides	2	3	2	2,3	3	2	3	2,7	3	2	3	2,7	2,6
526	Acer platanoides	2	3	2	2,3	3	2	3	2,7	3	2	3	2,7	2,6
527	Acer platanoides	2	3	2	2,3	3	2	3	2,7	2	2	3	2,3	2,4
528	Acer platanoides	2	3	2	2,3	3	2	2	2,3	3	2	2	2,3	2,3
529	Acer platanoides	3	3	3	3,0	3	3	3	3,0	3	2	2	2,3	2,8
530	Acer platanoides	3	3	3	3,0	3	3	3	3,0	3	2	2	2,3	2,8
531	Acer platanoides	3	3	3	3,0	3	3	3	3,0	3	2	2	2,3	2,8
532	Acer platanoides	3	3	3	3,0	3	3	3	3,0	3	2	2	2,3	2,8
533	Fraxinus excelsior	4	4	4	4,0	3	3	3	3,0	4	3	4	3,7	3,6
535	Fraxinus excelsior	3	3	3	3,0	1	2	1	1,3	2	3	2	2,3	2,2
537	Tilia sp.	4	3	5	4,0	4	3	5	4,0	4	4	5	4,3	4,1
538	Tilia sp.	4	3	5	4,0	4	3	5	4,0	4	4	5	4,3	4,1
539	Tilia sp.	4	3	5	4,0	4	3	5	4,0	4	4	5	4,3	4,1
540	Tilia sp.	4	3	5	4,0	4	3	5	4,0	4	4	5	4,3	4,1
541	Tilia sp.	4	3	5	4,0	4	3	5	4,0	4	4	5	4,3	4,1
543	Tilia sp.	4	3	5	4,0	4	3	5	4,0	4	4	5	4,3	4,1
544	Fraxinus excelsior	5	5	5	5,0	5	3	4	4,0	5	4	5	4,7	4,6
547	Fraxinus excelsior	5	5	5	5,0	4	3	4	3,7	5	4	4	4,3	4,3
548	Tilia platyphyllos 'Laciniata'	4	4	4	4,0	3	5	4	4,0	5	5	5	5,0	4,3
549	Pyrus communis	5	5	5	5,0	4	3	4	3,7	5	5	5	5,0	4,6
550	Fraxinus excelsior	3	3	4	3,3	4	2	3	3,0	3	3	4	3,3	3,2
551	Tilia sp.	5	5	5	5,0	4	3	5	4,0	4	4	5	4,3	4,4
552	Tilia sp.	5	5	5	5,0	4	3	5	4,0	4	4	5	4,3	4,4
553	Tilia sp.	4	5	5	4,7	4	3	5	4,0	4	4	5	4,3	4,3
554	Tilia sp.	4	5	5	4,7	4	3	5	4,0	4	4	5	4,3	4,3
555	Tilia sp.	2	2	2	2,0	4	3	5	4,0	1	4	5	3,3	3,1
556	Tilia sp.	4	4	5	4,3	4	3	5	4,0	4	4	5	4,3	4,2
557	Tilia sp.	4	4	5	4,3	4	4	5	4,3	4	4	5	4,3	4,3
558	Acer platanoides	5	4	4	4,3	5	3	3	3,7	4	3	4	3,7	3,9
561	Quercus robur	5	5	5	5,0	2	3	4	3,0	5	3	5	4,3	4,1
562	Quercus robur	2	3	2	2,3	3	3	2	2,7	3	3	3	3,0	2,7

Bellevue - Norra Länken 2007-11-06

Nr	Art	Part A Medelvärde			Part B Medelvärde			Part C Medelvärde			Medelvärde	
		Part A Biologiskt värde	Part A Kulturellt värde	Part A Estetiskt värde	Part B Biologiskt värde	Part B Kulturellt värde	Part B Estetiskt värde	Part C Biologiskt värde	Part C Kulturellt värde	Part C Estetiskt värde		
564	Fraxinus excelsior	2	2	2	2	2	2	2	3	2	2,3	2,2
565	Quercus robur	5	5	5	5	5	5	5	5	5	5,0	4,9
566	Acer platanoides	1	2	2	1	7	1	7	3	2	2,3	2,2
567	Acer platanoides	4	3	3	3	3	3	7	3	2	2,3	3,1
568	Betula pendula	4	3	1	2	7	3	3	1	2	2,3	2,3
569	Acer platanoides	2	2	2	2	0	3	3	3	3	3,0	2,4
570	Fraxinus excelsior	2	2	2	2	0	3	3	3	3	3,0	2,7
571	Betula pendula	4	3	1	2	7	3	3	1	2	2,3	2,3
572	Populus tremula	4	4	4	4	0	4	4	4	4	4,0	4,3
573	Alnus glutinosa	4	5	2	3	7	3	3	3	3	3,0	3,9
575	Acer platanoides	4	3	3	3	3	4	3	3	3	3,3	3,1
576	Acer platanoides	4	3	3	3	3	4	3	3	3	3,3	3,1
577	Acer platanoides	4	3	3	3	3	4	3	3	3	3,3	3,1
579	Acer platanoides	3	3	3	3	0	4	3	3	3	3,3	2,9
580	Acer platanoides	3	3	3	3	0	4	3	3	3	3,3	2,9
582	Acer platanoides	5	4	4	4	3	4	4	4	4	4,0	4,1
583	Acer platanoides	3	3	3	3	0	3	3	3	3	3,0	2,8
584	Acer platanoides	3	3	3	3	0	3	3	3	3	3,0	2,7
585	Acer platanoides	3	3	3	3	0	3	3	3	3	3,0	2,8
587	Fraxinus excelsior	4	2	2	2	7	4	4	3	3	3,7	3,1
590	Fraxinus excelsior	4	3	3	3	3	3	3	3	3	3,0	3,2
591	Fraxinus excelsior	5	4	4	4	3	5	4	4	4	4,3	4,3
592	Acer platanoides	3	3	4	3	3	4	4	2	3	3,3	3,0
593	Fraxinus excelsior	3	3	1	2	3	3	4	2	3	2,7	2,7
594	Fraxinus excelsior	3	2	2	2	3	2	2	2	2	2,0	2,3
595	Quercus robur	3	2	2	2	3	2	2	2	2	2,0	2,3
596	Acer platanoides	2	3	3	3	7	3	3	3	3	3,0	2,9
597	Acer platanoides	2	3	3	2	7	2	2	2	2	2,0	2,6
598	Acer platanoides	2	3	3	2	7	2	3	2	3	3,0	2,7
599	Quercus robur	4	4	4	4	0	3	4	4	4	3,7	3,8
600	Quercus robur	4	4	4	4	0	3	4	4	4	3,7	3,8
602	Acer platanoides	4	3	3	3	3	4	2	3	3	3,0	3,1
603	Quercus robur	2	2	2	2	0	1	3	1	1	1,7	1,2
604	Quercus robur	4	4	4	4	0	4	4	4	4	4,0	4,0
605	Quercus robur	4	4	4	4	0	4	4	4	4	4,0	4,0
606	Fraxinus excelsior	2	2	2	2	0	1	2	2	1	1,7	2,1
607	Acer platanoides	2	2	2	2	0	2	3	2	2	2,3	2,2
608	Fraxinus excelsior	3	2	2	2	3	4	3	3	3	3,3	3,1
610	Acer platanoides	3	3	3	3	0	2	3	2	2	2,3	2,7
611	Fraxinus excelsior	4	4	5	4	3	4	4	4	4	4,0	4,1



Nr	Art	Part A Medelvärde			Part B Medelvärde			Part C Medelvärde			Medelvärde			
		Part A Biologiskt värde	Part A Kulturellt värde	Part A Estetiskt värde	Part B Biologiskt värde	Part B Kulturellt värde	Part B Estetiskt värde	Part C Biologiskt värde	Part C Kulturellt värde	Part C Estetiskt värde				
50	Tilia x europaea	5	3	5	4,3	5	3	5	4,3	5	3	5	4,3	4,3
79	Fraxinus excelsior	5	5	5	5,0	4	4	4	4,0	5	4	5	4,7	4,6
96	Acer platanoides	5	5	5	5,0	5	5	5	5,0	5	2	5	4,0	4,7
158	Quercus robur	5	5	5	5,0	5	3	5	4,3	5	3	5	4,3	4,6
160	Tilia sp.	4	3	5	4,0	5	3	5	4,3	5	5	5	5,0	4,4
161	Tilia sp.	4	3	5	4,0	4	3	5	4,0	4	3	5	4,0	4,0
162	Tilia sp.	4	3	5	4,0	4	3	5	4,0	4	3	5	4,0	4,0
163	Tilia sp.	4	3	5	4,0	4	3	5	4,0	4	3	5	4,0	4,0
164	Tilia sp.	4	3	5	4,0	4	3	5	4,0	4	3	5	4,0	4,0
166A	Acer platanoides	5	5	5	5,0	4	4	4	4,0	4	4	4	4,0	4,3
166B	Tilia x europaea	4	4	4	4,0	4	4	4	4,0	4	4	4	4,0	4,0
168	Quercus robur	4	4	4	4,0	5	5	5	5,0	5	3	5	4,3	4,4
169	Tilia x europaea	4	3	5	4,0	5	5	5	5,0	5	3	5	4,3	4,4
170	Tilia x europaea	4	3	5	4,0	5	3	5	4,3	5	3	5	4,3	4,2
171	Tilia x europaea	4	3	5	4,0	5	3	5	4,3	5	3	5	4,3	4,2
177	Tilia x europaea	4	4	4	4,0	5	5	5	5,0	5	3	4	4,0	4,3
180	Tilia x europaea	4	4	4	4,0	5	5	5	5,0	5	3	4	4,0	4,3
181	Tilia x europaea	4	4	4	4,0	4	4	5	4,3	5	3	4	4,0	4,1
182	Tilia x europaea	4	4	4	4,0	4	4	5	4,3	5	3	4	4,0	4,1
183	Tilia x europaea	4	4	4	4,0	5	5	5	5,0	5	3	4	4,0	4,3
185	Tilia x europaea	5	3	5	4,3	5	5	5	5,0	5	3	4	4,0	4,4
186	Tilia x europaea	5	3	5	4,3	5	5	5	5,0	5	3	4	4,0	4,4
187	Tilia x europaea	5	3	5	4,3	5	5	5	5,0	5	3	4	4,0	4,4
210	Tilia x europaea	4	4	4	4,0	4	4	4	4,0	4	4	4	4,0	4,0
228	Fraxinus excelsior	4	4	4	4,0	4	4	4	4,0	4	4	4	4,0	4,0
453	Fraxinus excelsior	5	5	5	5,0	4	4	4	4,0	4	4	4	4,0	4,3
456	Tilia sp.	4	4	4	4,0	4	4	4	4,0	4	4	4	4,0	4,0
467	Tilia sp.	4	3	5	4,0	4	3	5	4,0	4	4	5	4,3	4,1
468	Tilia sp.	4	3	5	4,0	4	3	5	4,0	4	4	5	4,3	4,1
470	Tilia sp.	4	3	5	4,0	4	3	5	4,0	4	4	5	4,3	4,1
471	Tilia sp.	4	3	5	4,0	4	3	5	4,0	4	4	5	4,3	4,1
475	Tilia sp.	4	3	5	4,0	4	3	5	4,0	4	4	5	4,3	4,1
478	Tilia sp.	4	3	5	4,0	4	3	5	4,0	4	4	5	4,3	4,1
481	Tilia sp.	4	3	5	4,0	4	3	5	4,0	4	4	5	4,3	4,1
482	Tilia sp.	4	3	5	4,0	4	3	5	4,0	4	4	5	4,3	4,1
483	Tilia sp.	4	3	5	4,0	4	3	5	4,0	4	4	5	4,3	4,1
484	Tilia sp.	4	3	5	4,0	4	3	5	4,0	4	4	5	4,3	4,1
485	Tilia sp.	4	3	5	4,0	4	3	5	4,0	4	4	5	4,3	4,1
486	Tilia sp.	4	3	5	4,0	4	3	5	4,0	4	4	5	4,3	4,1
487	Tilia sp.	4	3	5	4,0	4	3	5	4,0	4	4	5	4,3	4,1
488	Tilia sp.	4	3	5	4,0	4	3	5	4,0	4	4	5	4,3	4,1
489	Tilia sp.	4	3	5	4,0	4	3	5	4,0	4	4	5	4,3	4,1
490	Tilia sp.	4	3	5	4,0	4	3	5	4,0	4	4	5	4,3	4,1
491	Tilia sp.	4	3	5	4,0	4	3	5	4,0	4	4	5	4,3	4,1
494	Tilia sp.	4	3	5	4,0	4	3	5	4,0	4	4	5	4,3	4,1
503	Fraxinus excelsior	4	4	4	4,0	5	5	5	5,0	5	3	4	4,0	4,3
537	Tilia sp.	4	3	5	4,0	4	3	5	4,0	4	4	5	4,3	4,1
538	Tilia sp.	4	3	5	4,0	4	3	5	4,0	4	4	5	4,3	4,1
539	Tilia sp.	4	3	5	4,0	4	3	5	4,0	4	4	5	4,3	4,1
540	Tilia sp.	4	3	5	4,0	4	3	5	4,0	4	4	5	4,3	4,1
541	Tilia sp.	4	3	5	4,0	4	3	5	4,0	4	4	5	4,3	4,1
543	Tilia sp.	4	3	5	4,0	4	3	5	4,0	4	4	5	4,3	4,1
544	Fraxinus excelsior	5	5	5	5,0	5	3	4	4,0	5	4	5	4,7	4,6
547	Fraxinus excelsior	5	5	5	5,0	4	3	4	3,7	5	4	4	4,3	4,3
548	Tilia platyphyllos 'Laciniata'	4	4	4	4,0	3	5	4	4,0	5	5	5	5,0	4,3
549	Pyrus communis	5	5	5	5,0	4	3	4	3,7	5	5	5	5,0	4,6
551	Tilia sp.	5	5	5	5,0	4	3	5	4,0	4	4	5	4,3	4,4
552	Tilia sp.	5	5	5	5,0	4	3	5	4,0	4	4	5	4,3	4,4
553	Tilia sp.	4	5	5	4,7	4	3	5	4,0	4	4	5	4,3	4,3

Nr	Art	Part A Estetiskt värde			Part A Medelvärde	Part B Estetiskt värde			Part B Medelvärde	Part C Estetiskt värde			Part C Medelvärde	Medelvärde
554	Tilia sp.	4	5	5	<b>4,7</b>	4	3	5	<b>4,0</b>	4	4	5	<b>4,3</b>	4,3
556	Tilia sp.	4	4	5	<b>4,3</b>	4	3	5	<b>4,0</b>	4	4	5	<b>4,3</b>	4,2
557	Tilia sp.	4	4	5	<b>4,3</b>	4	4	5	<b>4,3</b>	4	4	5	<b>4,3</b>	4,3
561	Quercus robur	5	5	5	<b>5,0</b>	2	3	4	<b>3,0</b>	5	3	5	<b>4,3</b>	4,1
565	Quercus robur	5	5	5	<b>5,0</b>	4	5	5	<b>4,7</b>	5	5	5	<b>5,0</b>	4,9
572	Populus tremula	4	4	4	<b>4,0</b>	4	4	4	<b>4,0</b>	5	5	5	<b>5,0</b>	4,3
582	Acer platanoides	5	4	4	<b>4,3</b>	4	4	4	<b>4,0</b>	4	4	4	<b>4,0</b>	4,1
591	Fraxinus excelsior	5	4	4	<b>4,3</b>	5	4	4	<b>4,3</b>	5	3	5	<b>4,3</b>	4,3
604	Quercus robur	4	4	4	<b>4,0</b>	4	4	4	<b>4,0</b>	5	3	4	<b>4,0</b>	4,0
605	Quercus robur	4	4	4	<b>4,0</b>	4	4	4	<b>4,0</b>	5	3	4	<b>4,0</b>	4,0
611	Fraxinus excelsior	4	4	5	<b>4,3</b>	4	4	4	<b>4,0</b>	4	4	4	<b>4,0</b>	4,1

