



**Förslag**

Detaljplan för

**Rumänsk-ortodox kyrka**

vid Ålgrytevägen i stadsdelen Bredäng  
i Stockholm

**S-Dp 2007-01985-54**

**HANDLINGAR**

Planhandlingarna består av plankarta med bestämmelser, genomförandebe-  
skrivning och denna planbeskrivning.



Planområdet

## **PLANENS SYFTE OCH HUVUDDRAG**

Rumänsk-Svenska Kulturföreningen Fratia har begärt planändring för en kyrka med församlingshus. Föreningen bedriver sedan snart 20 år sin verksamhet i Bredäng. Man hyr bl a Bredängs kyrka för gudstjänster och kulturell verksamhet.

Området är idag relativt lite nyttjat. Planförslaget innebär att ca 9000 m<sup>2</sup> som idag delvis saknar detaljplan omvandlas till kvartersmark och allmän plats mark.

## **PLANDATA**

### **Planområde**

Planområdet omfattar del av Sättra 2:1. Planområdet är ca 1,3 ha stort.

### **Markägoförhållanden**

Marken inom planområdet ägs av staden.

### **Gällande planer**

Förslaget är förenligt med Stockholms översiktsplan, ÖP 99. Den centrala delen av området saknar detaljplan. Här gäller generalplan från 1962 som anger enbostadshus. Omgivande detaljplaner är från 1962 och 1964 och anger gatumark och parkmark.

## **TIDIGARE STÄLLNINGSTAGANDEN**

I Stockholms byggnadsordning karaktäriseras Bredäng som tunnelbanestad med en blandning av bostäder, service, friområden och arbetsplatser.

Marknämnden gav 2006-06-12 föreningen en markanvisning för området. Föreslagen byggnation har underhand diskuterats med exploateringskontoret.

Stadsbyggnadsnämnden gav 2007-10-17 stadsbyggnadskontoret i uppdrag att påbörja planarbete för en rumänsk-ortodox kyrka för området.

## **FÖRUTSÄTTNINGAR OCH FÖRÄNDRINGAR**

### **Befintliga förhållanden**

Planområdet är idag obebyggt och består till övervägande delen av gräsmark. I nordvästra hörnet finns en låg berghäll med ett par tallar. I områdets sydvästra del finns några höga tallar. Längs med gång- och cykelvägen, Kvicksästrastigen som går över planområdet, finns lägre träd och buskar.

### **Ny bebyggelse**

Kyrkan planeras byggas i trä enligt utförande som är traditionellt i Rumänien och förläggs på en låg nyanlagd kulle. Under kyrkan planeras ett kapell och serviceinrättningar för besökare.

Församlingshuset föreslås få en större samlingshall och ett antal mindre samlingsrum, museum, café, kontor, och lokal för förskola. I anslutning till den större salen byggs ett kök dimensionerat att kunna användas vid större sammankomster som bröllop etc.



Situationsplan

Novamark

Enligt rumänsk-ortodox sed ska den präst som inviger en nybyggd kyrka begravas i kyrkan. För att detta ska fungera med svensk lagstiftning krävs att en del av kyrkan alternativt tomten görs som en egen fastighet. Denna fråga är idag inte färdigutredd så att en definitiv plats kan redovisas. I planförslaget redovisas en preliminär plats strax öster om kyrkan.

### Utemiljö

Förslaget innebär att ca 9 000 m<sup>2</sup> öppen gräsmark, som idag saknar detaljplan omvandlas till kvartersmark respektive parkmark.

På kvartersmark i anslutning till kyrka och församlingshem förslås en parkanläggning för verksamheten och för allmänheten. I parken planeras en paviljong för bröllopscermonier, parkbänkar, planteringar och vid befintlig berghäll anläggs en vattenspegel. Parken ansluter mot förskolans inhägnade lekgård och uteserveringen från caféet. I sydvästra hörnet ansluter parkeringsytor mot bevarad naturmark på allmän platsmark. I östra hörnet ansluter parkeringen till befintlig kiosk längs Stora Sällskapets väg och gångväg till centrum.

### Parkering och angöring

Kyrkan angörs från Ålgrytevägen och församlingshuset från Stora sällskapets väg. Parkeringar anordnas både vid kyrkan och vid församlingshemmet. Totalt anordnas 68 parkeringsplatser vilket bedöms som tillfyllest vid normal verksamhet. Vid större tillställningar i kyrka och samlingshall kommer de flesta besökarna med kommunala färdmedel, men ett underskott av parkeringsplatser kan uppstå vid de sällsynta tillfällena som flera parallella tillställningar äger rum samtidigt.



Vy från Ålgrytevägen

e.l.e. arkitekter



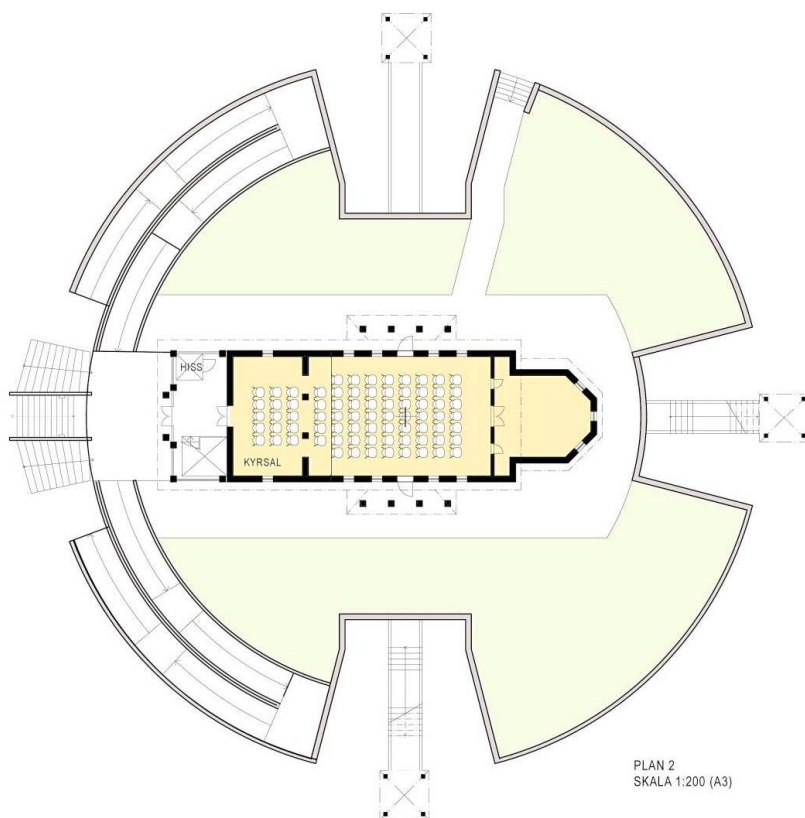
Vy från sydost

e.l.e. arkitekter



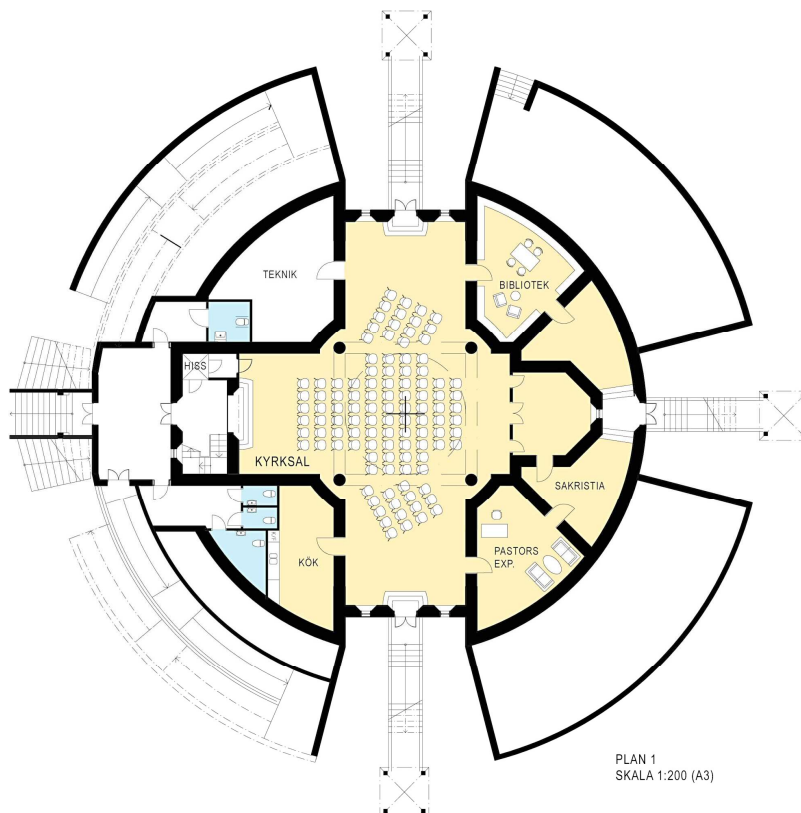
Vy från nordväst

e.l.e. arkitekter



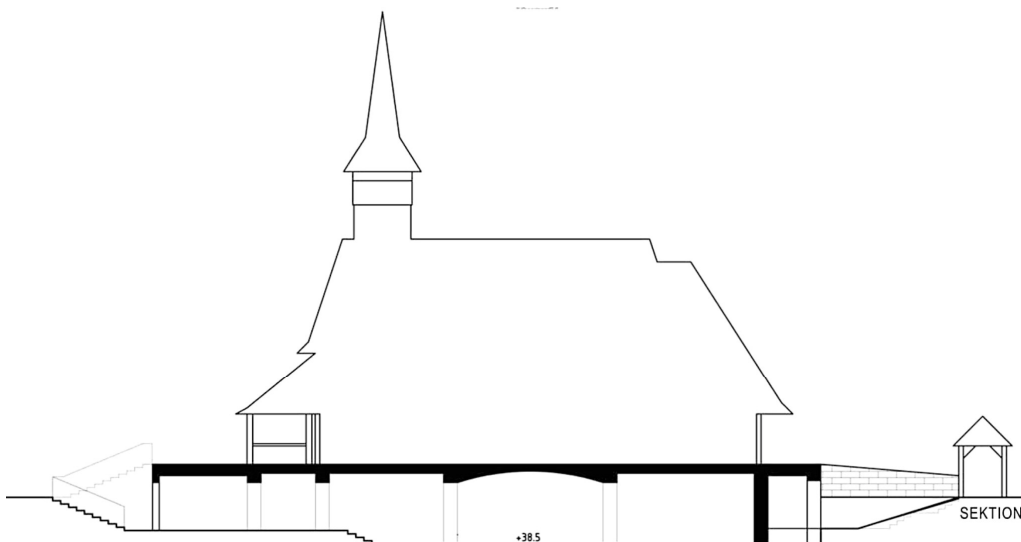
Kyrkan bottenvåning

e.l.e. arkitekter



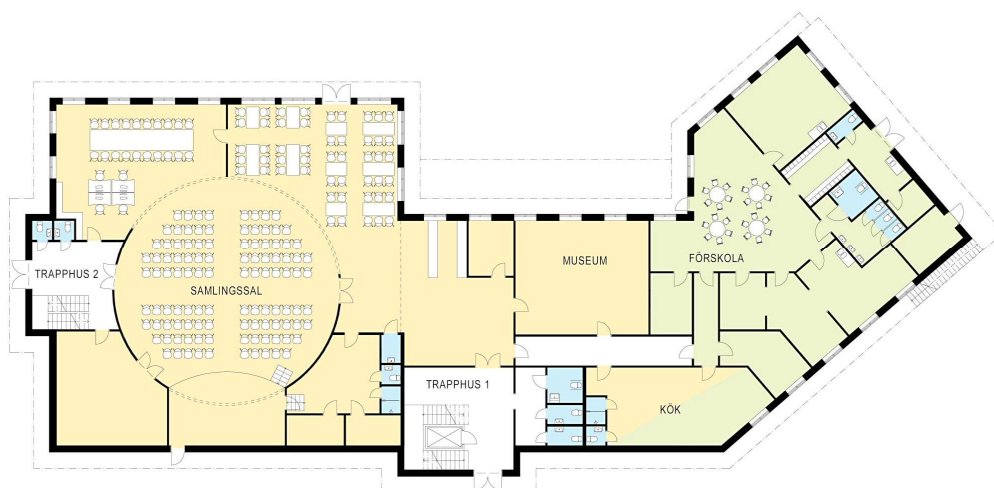
Kapellet under kyrkan

e.l.e. arkitekter



Sektion kyrka

e.l.e. arkitekter



Församlingshus bottenvåning

e.l.e. arkitekter

### Kommunikationer och service

Området ligger ca 400 m från Bredängs centrum med tunnelbana och kommersiell service. Gång- och cykelväg från centrum går över området och ansluter direkt mot entréer till byggnaderna.

### Tillgänglighet

Området med parkanläggning och angöring till byggnader skall utföras i enlighet med stadens riktlinjer för utemiljöprogrammet.

### KONSEKVENSER FÖR MILJÖN

Stadsbyggnadskontoret bedömer att detaljplanens genomförande inte kan antas medföra sådan betydande miljöpåverkan som åsyftas i PBL 5 kap 18§ eller MB 6 kap 11§ att en miljöbedömning behöver göras.

Planförslaget strider inte mot gällande översiktsplan. Planförslaget bedöms heller inte strida mot några andra kommunala eller nationella riktlinjer, lagar eller förordningar. Planförslaget berör inte område av nationell, gemenskaps-

eller internationell skyddsstatus. Den planerade verksamheten bedöms inte medföra väsentlig påverkan på miljö, kulturarv eller människors hälsa.

Den väsentligaste frågan att belysa och att beakta i detaljplaneringen bedömer miljöförvaltningen vara bullerfrågor och elektromagnetiska fält.

Det elektromagnetiska fältet från kraftledningen har beräknats av Birka Teknik & Miljö. Enligt försiktighetsprincipen är värdet 0,4 tillfyllest för lokaler där stadigvarande vistelse inte är aktuellt medan 0,2 microtesla föreslås för bostäder och förskolor.

Närmast belägna del av kyrkan har ett fält på 0,4 microtesla medan 0,2 microtesla uppnås vid ett avstånd på 55 m från kraftledningen. Föreslaget församlingshem med förskola ligger som närmast 70 m från kraftledningen.

Området utsätts för buller från tunnelbana och omgivande vägar. En trafikbullerutredning har gjorts av ÅF-Ingemansson som redovisar att riktvärden för föreslagen verksamhet kan innehållas, förutsatt att förskolans gård förläggs på den från tunnelbanan bullerskyddade sidan.

## **TEKNISKA ANLÄGGNINGAR**

### **Vatten och avlopp**

Området försörjs av befintliga allmänna ledningar i Stora Sällskapetets väg. Dagvatten ska hanteras i enlighet med Dagvattenstrategi för Stockholms Stad (2002) och Stockholms LOD-policy vid nyproduktion av bostäder och arbetsplatser vid ändrad markanvändning (1994).

### **Energi**

Området försörjs från befintlig elnätstation i närområdet. För uppvärmning kommer byggnaderna att försörjas med fjärrvärme eller egen värmeanläggning såsom bergvärme eller dyl.

### **Avfallshantering**

Sophantering kommer att ske genom källsorteringsrum och soprum i anslutning till förskola och samlingssal i församlingshuset. Sophämtning sker med bil från lastplats på parkeringen.

## **MEDVERKANDE**

Stadsbyggnadskontoret: Inge Almqvist, planarkitekt, Tytti Broström, karttekniker.

Exploateringskontoret: Kristin Eklund, projektledare,

Förslag till bebyggelse har utarbetats av e-l-e arkitekter AB.

Förslag till markplanering har utarbetats av Novamark AB

## **STOCKHOLMS STADSBYGGNADSKONTOR**

Bengt Andrén  
planchef

Inge Almqvist  
planarkitekt