

# HÄGERSTALUND

program för markanvändning maj 2008



EXPLOATERINGS  
KONTORET

**A**ndersson **J**önsson Landskapsarkitekter AB  
Södermannagatan 5 • 116 23 Stockholm  
Tel. 08 - 442 19 90 • Fax. 08 - 643 85 33

Inledning och syfte	s.3
Upplägg	s.3
Inventering och analys	s.4
Övrig planering	
Förslag	s.12

## Medverkande

### Stockholms stad;

Anna Savås, Exploateringskontoret  
Ulf Lindahl, Exploateringskontoret  
Thomas Schilén, Fastighetskontoret  
Thomas Wiklund, Idrottsförvaltningen  
Gunilla Hjorth, Miljöförvaltningen

### Andersson Jönsson Landskapsarkitekter AB:

Anders Jönsson, uppdragsledande landskapsarkitekt  
Anna Grönberg, handläggande landskapsarkitekt  
Emma Butler, medverkande landskapsarkitekt

## Program för framtida markanvändning i Hägerstalundsområdet

### Inledning och syfte

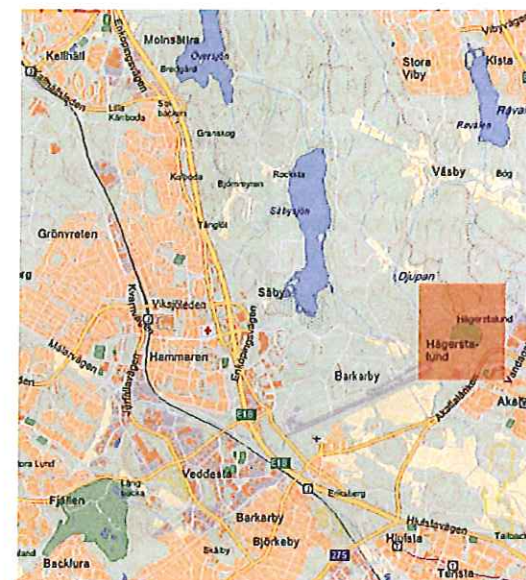
Hägerstalundsområdet gränsar mot Hansta naturreservat. Området är beläget inom Stockholms stad, väster om Akalla invid gränsen mot Järfälla kommun vid Barkarby flygfält. Marken inom området präglas av ett flertal olika verksamheter varav upplag, motocrossåkning och hästhållning är de mest påtagliga.

Syftet med markanvändningsprogrammet är att göra området mer attraktivt och tillgängligt för friluftaktiviteter. Syftet är även att göra fornlämningar inom området mer lättillgängliga för besökare och att med förändrad markanvändning uppnå ett mer attraktivt och välkomnande landskap i denna entré till Hansta naturreservat.

### Upplägg

Utredningen innehåller en **inventering och analys** som visar landskapets värden, förutsättningar och problem. Den bygger på fältarbete och studier av visst tidigare framtaget material. Någon omfattande inventering av växtlighet, djurliv och geologi ingår inte i arbetet.

Därpå följer ett **förslagsavsnitt** som visar hur landskapsvärden i området kan tas omhand samtidigt som de aktiviteter som finns här kan anpassas på ett lämpligt sätt. Till avsnittet hör en markanvändningsplan och skisser för utformning av vissa viktiga delområden.



Orienteringsfigur

Programområdets läge i Stockholms stads nordvästra utkant.

# Inventering och analys

## Inventering och analys

### Ankomst och entréområde

Det är idag svårt att uppfatta området som en entré till ett naturreservat eller attraktiv kulturmiljö, eftersom de två entréer som finns från Akallahället är anonyma och ger ett avskräckande rörigt intryck. Huvudentrén domineras av Fortums kraftnätstation.

Terrängen inom området är varierad och består av öppna flacka ytor med skogsklädda backar och kullar. Området ger ett övervägande öppet intryck och är indelat i ett flertal olika rum av varierande storlek. Landskapet som helhet upplevs som ett attraktivt kulturlandskap med inslag av fritidsaktiviteter och en del negativa inslag som bruset från väg 275, motocrossbana, upptrampad betesmark och slitna byggnader.

Aktiviteten i området koncentreras till de öppna, flacka ytorna: golf, hästbete och upplag. Undantaget är motocrossbanan som går brant upp för områdets största backe, omringad av skog. De upplag som finns inom området är visserligen väl strukturerade men funktionen i sig ger ett rörigt intryck, som är svårt att kombinera med en välkomnande miljö.

Det område som idag används för golf, (Kista Golfcenter) Driving Range och tillhörande byggnader, är välstädat och öppet och gör ett attraktivt intryck. Parkering och infart ser mer tillfälliga ut. Sofia Hogs område är till största delen väl skött, men grillplatsen och en del andra detaljer i anslutning till vägen ger ett avskräckande intryck. Det är lätt att tro att hela området tillhör klubben. Området är odefinierat och genom sin öppenhet påverkar det ankomstplatsen och ger tråkiga inblickar.

Bilvägen in i området är delvis asfalterad, men övergår till grusväg vid den punkt där landskapet i övrigt övergår till ett mer sammanhängande attraktivt kulturlandskap. Gång- och cykelvägen som idag går in i området är funktionell.

Vid ankomst till området finns idag möjlighet till parkering vid Driving Range/Sofia Hogs. En stor grusyta används för detta ändamål bl.a. Överhuvudtaget saknar parkeringen i området struktur och ger ofta intryck av att vara privat (ex. vid golfbanan och värdshuset), något som kan vara avskräckande för en besökare.



Anonym entré till området för biltrafik, en kraftnätstation dominerar intrycket.



Otydlig plats med infarter till Kista golfcenter, Sofia Hogs och upplagsområdet.



Golfklubben är välskött och ger ett öppet och attraktivt intryck som passar in i landskapsbilden.



Upplagsområdet är bristfälligt avskärmat och passar överhuvudtaget dåligt in i ett entréområde.



För att ta sig in i området från huvudinfarten måste man passera genom en trång passage mellan Sofia Hogs byggnad och grillplats.



Mörk entré för gång- och cykeltrafik med sly av asp på båda sidor av vägen.



Orienteringsfiguren visar delområdets läge inom programområdet.

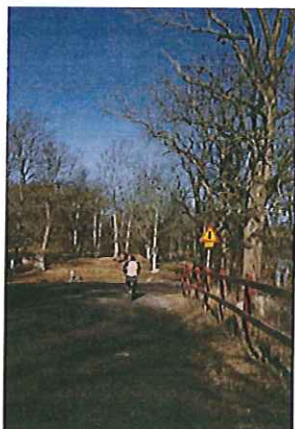
Analys och inventering del 1 - södra delen av arbetsområdet

# Inventering och analys

## Betesmark

Bitvis är marken mycket slitet av hästbete, särskilt i anslutning till stallbyggnaderna, i rasthagar. I områdets nordvästra del finns ett stort antal skadade träd i rasthagar. I hela området finns enligt uppgift ungefär 45 hästar på 14-15 ha. De fem byggnader inom området som idag används som stall ser samtliga ganska slitna ut. Flertalet tycks tidigare ha haft annan funktion och är inte byggda för att fungera som stall utan har anpassats i efterhand. Ett av stallen är beläget inom Fortums upplagsområde vid entrén. Ett annat konkurrerar om yta med värduhusets parkering och motorklubbens infart.

Den runsten som står i vägkorsningen nedanför värduhuset är den enda lättillgängliga fornlämningen, för ett otränat öga. Området innehåller ett flertal ytterligare fornlämningar som antingen är svårtillgängliga eftersom de hägnats av för bete runtomkring, eller svåra att



Bortom värduhuset öppnar sig en fin kulturhistorisk miljö med stora naturvärden. Här kantas vägen av en äldre askallé.



Hästhagen helt utan grässvål ger ett slitet intryck.



Vissa ytor är ohävdade och bör betas.



Staket i flera generationer, området innehåller en mängd olika inhägnader.



Björns Entreprenads upplagsområde ligger inkilat mellan beteshagar.



En fornlämning som skadas av för hårt betetryck.



Rasthagar, här finns ett stort antal träd som skadats av hästbete. Ett avskräckande inslag längs vägen.



I Fortums upplagsområde ligger en stallbyggnad med fem hästar och intill det rasthagar.



Runstenen i vägkorsningen är en av många fornlämningar i området.



Orienteringsfiguren visar delområdets läge inom programområdet.

Analys och inventering del 2 - mittersta delen av arbetsområdet

identifiera.

## Motocrossbanan och Hägerstalunds värdshus

Motocrossbanan är synlig från långt håll, på grund av sitt läge högt upp och mitt i en backe. Den ger ett distinkt intryck och det är genast tydligt vilken typ av verksamhet som pågår här. Själva banan är inhägnad med staket som är gamla och nerslitna med stora gap. I norr, på toppen av kullen finns några särskilt oroande gap i stängslet, i anslutning till fornlämningsområden. De träd som växer i banan är inte till någon större utsträckning skadade, och rester av halmbalar visar på att de skyddas vid körning. Banan i sin helhet ger ett övergivet intryck. Depåområdet fungerar idag som upplag för jord/massor och en del större löst liggande föremål (ex. lyktstolpar). Här finns även utbrända bilar. Byggnader, stängsel och möbler är slitna och trasiga. Området har även funktion som parkering, som är väldigt oorganiserad. Depåområdet i sin helhet ger ett avskräckande rörigt intryck.

Värdshuset utgör en attraktiv funktion, och är tydligt skyltat från väg 275. Byggnaden ger ett trivsamt intryck medan trädgården och de närmaste omgivningarna tycks eftersatta. Vissa ansatser till nyanläggning har gjorts på ett icke professionellt sätt.

Vid infarten till motorklubbens depå finns parkering som används av värdshusbesökare, hästägare och besökare till naturområdet. Parkeringen konkurrerar med ytans funktion som stallbacke och infart till motocrossbanan. Dessutom är parkeringen utformad så att den till viss del följer vägen och på det viset ger intryck av att vara större än den är, något som verkar störande i den annars attraktiva miljön kring värdshuset.

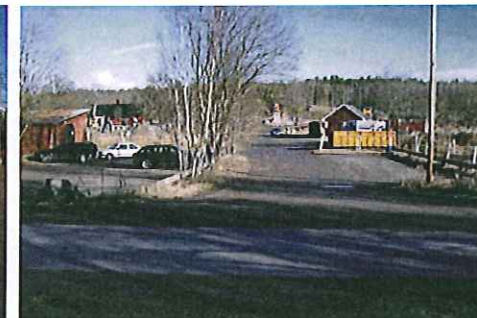
Lekplatser för större vattensalamander har påträffats i området och då arten är rödlistad, skyddas i Natura 2000 samt har minskat mycket kraftigt i Stockholm de senaste 50 åren, är det viktigt att bevara dess lekplatser.



Motocrossbanan ger ett slitet intryck. Inhägnaden är endast sporadisk och bulleravskärmning saknas.



Motorklubbens depåområde används idag som upplag för jordmassor och skräp. I bakgrunden, klubbhuset.



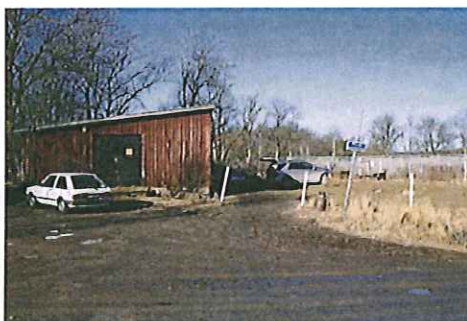
Rörig infart till motorklubben. Infarten kantas av värdshusets parkering samt två stallbyggnader.



Hägerstalunds Värdshus utgör en attraktiv funktion, byggnaden är från 1680-tal.



I Stordiket, inom motocrossbanan, har Större vattensalamander en lekplats.



Markanvändningen krockar i vissa områden. Här konkurrerar ett stall med motorklubbens infart.



Rester av gamla karpdammar som tillhört Hägerstalunds gård.



Orienteringsfiguren visar delområdets läge inom program området.

Analys och inventering del 3 - norra delen av arbetsområdet

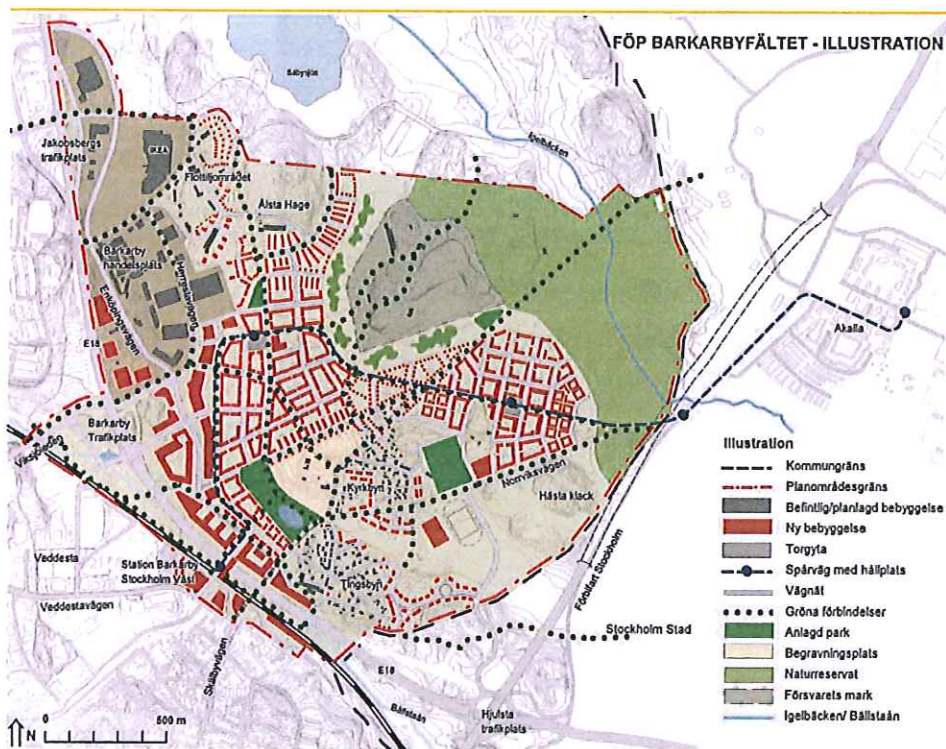


## Övrig planering

### Barkarbyfältet/Barkarbystaden

Barkarbyfältet är enligt kommunen Järfällas största och viktigaste utbyggnadsområde. Här finns redan en stor och viktig handelsplats. Enligt den fördjupade översiktsplanen för Barkarbyfältet (Järfälla kommun, antagen 2006-08-28), kallad Barkarbystaden, utvecklas Barkarbyfältet till stadsbyggnadsområde med boende, handel och högskola. Visionen ger en bild av ett område med stor variation och närhet till natur och lättillgängligt friluftsliv, Järfvafältet ges en nyckelroll.

Om projektet genomförs kommer programområdet med största sannolikhet att utsättas för ett högre besöksstryck, då befolkningen i området kommer att öka kraftigt med 5000 nya bostäder och 6000 nya arbetstillfällen.

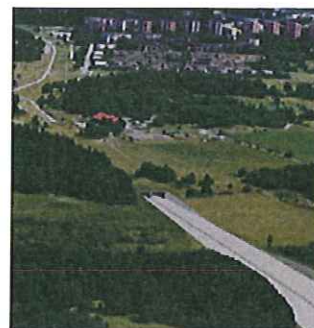


Järfälla kommun planerar att delvis bebygga Barkarbyfältet med "Barkarbystaden".

### Förbifart Stockholm

Om vägutredningens förslag Förbifart Stockholm byggs ska vägen avskärmas med bullervall, gestaltad med hänsyn till Hanstareservatet och planerad markanvändning. Trots det kommer vägen att få stor påverkan på området. Vägen utformas med sex körfält. Delvis kommer den att gå i tunnel under mark.

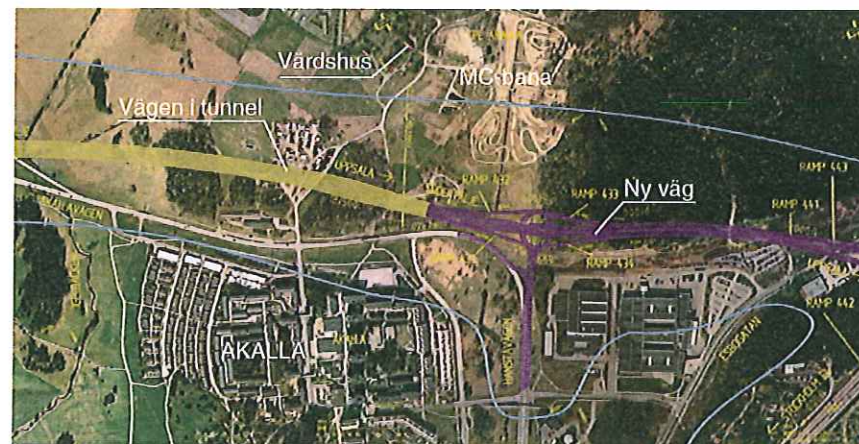
Från trafikplats Hjulsta går leden på bro till den stöter på bergshöjden, därefter fortsätter den i ytläge nedskuren i vad som idag är betes-/trädesmark fram till östra randen av Håsta klack.



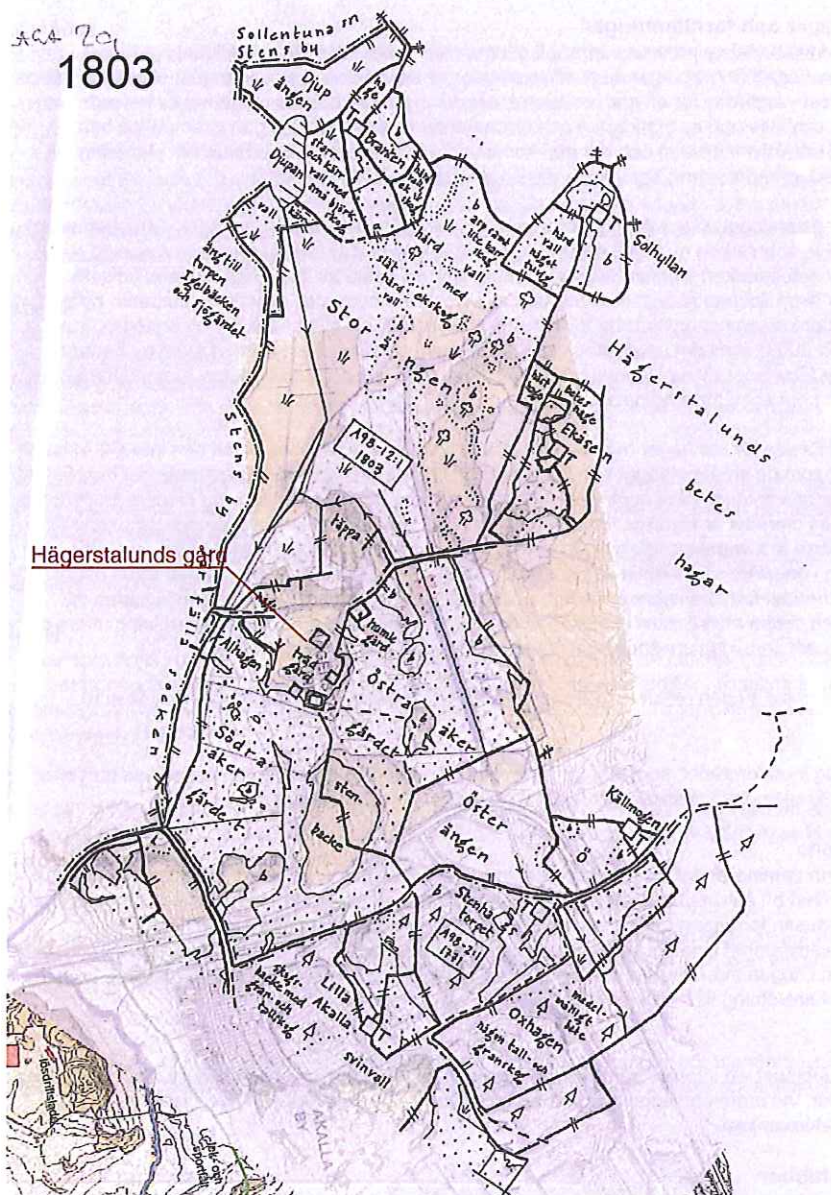
Tunnelmynning vid Akalla



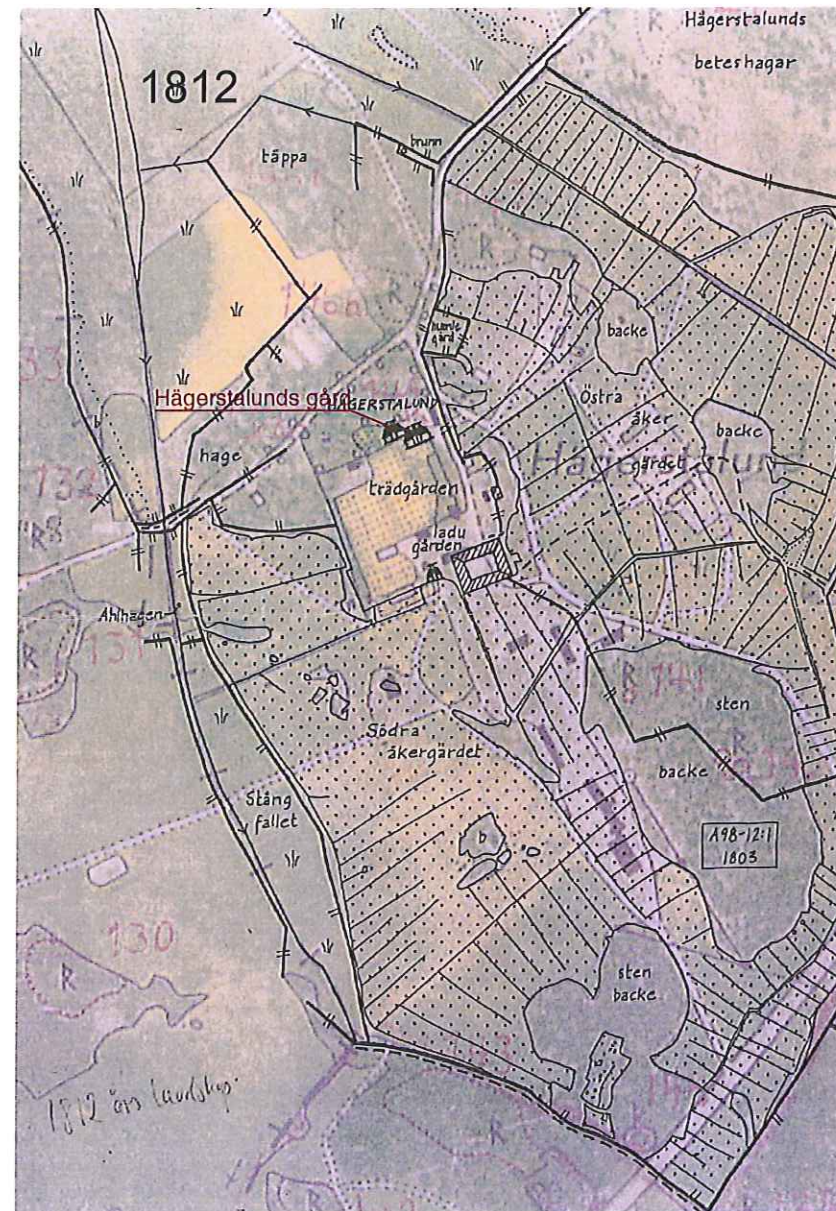
Trafikplats vid Akalla



Förbifart Stockholm, sträckning genom området



Karta över markanvändning i Hägerstalund år 1803. Idag bedrivs bete främst på tidigare åkermark. Det skulle vara intressant att återuppta bete på tidigare betesmarker och ängsmarker.



Karta över markanvändning i Hägerstalund år 1812. Kartan visar en stor trädgård som fanns vid Hägerstalundsgård och som skulle vara värdefull att restaurera för området.



Förslag till markanvändning i området.

## Förslag, framtida markanvändning i Hägerstalundsområdet

### Beteslandskapet och fornlämningar

Syftet med markanvändningsprogrammet är att göra området mer attraktivt och tillgängligt för friluftaktiviteter. För att få övervägande positiva effekter av betet behövs större arealer eller färre hästar. Den allra viktigaste åtgärden för en god landskapsutveckling genom bete är planering av betesdriften, som läggs upp och följs upp av markägare och arrendatorer i samverkan. Ett gott exempel på bete som skapar ett attraktivt landskap och där den kommunala markägaren samarbetar om planering av betesdriften med arrendatorerna är närliggande Bögs gård i Sollentuna kommun.

Markanvändningsförslaget visar totalt 19ha beteshagar och 8.5ha rasthagar i området. 14ha betesmark och 2ha rasthage är antingen ny som betesmark, eller föreslås få mer intensiv betes användning. Huvuddelen av betesmarken kommer även i fortsättningen att bestå av flack, lågt belägen tidigare åkermark, men även tidigare skogsbeten återupptas i områdets norra del, där röjningsarbeten nyligen utförts. Alla hagar kan ges enhetliga vita trästaket och tillgång till el i alla hagar bör ombesörjas. Idag (vintersäsongen 2008) finns det uppskattningsvis 45 hästar i området. Med borttagandet av Fortums upplagsområde försvinner ett av Hägerstalunds fyra stall, med fem av dessa hästar. Även återstående 40 hästar är ett högt antal för områdets areal.

Den mark som föreslås för rasthagar måste delas upp och användas växelvis för att den inte ska slitas ut på samma sätt som de små rasthagar och fällor som används idag. Inom rasthagarna är det lämpligt att en mindre foderfälla anläggs nära insläppet, som hästarna kan stängas ute från. De steniga, trädklädda kullar som finns i området är känsliga för påverkan av bete. Många träd är skadade och på vissa ställen har det tunna jord- och vegetationslagret skavts av, av överdrivet tramp. De måste betas med stor försiktighet och i dagsläget är flertalet av dem så illa åtgångna att det inte är lämpligt att tillåta något bete alls här. Flertalet fornlämningar är belägna i dessa kullar. För att underlätta tillgängligheten till lämningarna och skapa ett attraktivt landskap är det önskvärt att skötsel i form av gräsröjning utförs på kullarna. Den mark som idag används som hövall behåller sin funktion. Se även s.20

Notera ett en liten del av den utökade betesmarken tas i anspråk av Förbifart Stockholm, se s.10.

### Upplag

Samtliga upplag inom området, som idag arrenderas av Fortum och Björns entreprenad, tas bort eller omlokaliseras. Marken tas i anspråk av Kista golfcenter och som betesmark.

### Motocrossbana

Motocrossbanan dominerar det visuella intrycket utifrån Akallavägen. Verksamheten kommer med största sannolikhet att återupptas inom en nära framtid och banan behåller sin befintliga utsträckning. Dock måste gränsen för banan förstärkas med nya staket, lika de som uppförs kring hästhagarna. Återupptagen verksamhet innebär en stor mängd buller som kommer att påverka annan verksamhet i området, för att i någon mån minska bullrets spridning längs med dalstråket in mot Järvafältet, föreslås ett bullerplank i anslutning till motocrossbanan.

### Golf

När det stora upplaget vid infarten från Akalla flyttas eller tas bort, tas ytan i anspråk av Kista golfcenter, som expanderar. Vid entrén anläggs även parkeringsplatser, att användas av både golfspelare och besökare till naturområdet.

### Motorcykelklubben

Vid entrén ligger även de byggnader som arrenderas av Sofia Hogs. Klubben kommer att vara kvar i byggnaderna, men marken omkring avgränsas mot golfbanan och entréplatsen av likadana staket som föreslås i övriga Hägerstalund.

## Förslag för delområden och funktioner, sammanfattning

### Entré till området

Det är viktigt att presumtiva besökare tydligt kan avläsa att området utgör porten till en attraktiv kulturmiljö. Entréområdet vid golfbanan bör ge ett välkomnande och attraktivt intryck. Från väg 275 bör förbipasserande ges bättre information i form av skyltning samt en inblick mot kulturlandskapet innanför. Se s.14-15

### Vägar

Bilvägen bevaras som grusväg i den utsträckning den är det idag, eftersom det är en del i områdets karaktär som attraktivt kulturlandskap. En ytterligare gång och cykelväg med parallell ridstig anläggs i södra delen av området, där den ansluter till befintlig gång- och cykelväg på Akallasidan av väg 275. Längs den existerande gång- och cykelvägen i nordöstra delen av området bör belysning ordnas, fram till värddshuset.

### Motocrossbana

Eftersom motocrossbanan är så synlig är det viktigt att den är väl hållen. Nya staket och ordentligt skydd av träden vid körning är de viktigaste åtgärderna. I anslutning till fornlämningar är det särskilt viktigt att stängslet placeras rätt. Insådd/plantering av ängsväxter och anläggning av salamanderdammar är andra lämpliga åtgärder. Skräp och upplagrat material avlägsnas från depåområdet. Gårdens olika funktioner definieras mycket tydligare. Se s. 16-17

### Parkering

Parkeringen i hela Hägerstalundsområdet struktureras och det görs tydligt att den är tillgänglig för besökare till naturområdet och värddshuset. Parkeringen i entréområdet organiseras ytterligare och blir en gemensam p-plats för golfbanan och naturområdet. Se s.14-15  
P-platsen vid infarten till motorklubben organiseras så att de olika funktionerna separeras och parkeringen ger ett mindre dominerande intryck. Se s.16-19.

### Fornlämningar

De fornlämningar som finns i området bör göras mer tillgängliga. Om möjligt bör de inte hägnas av från vägar och stigar, men om det är oundvikligt av betesskäl, ordnas grindar. Svårigheten att identifiera fornlämningarna avhjälpas med informationsskyltar och markering av områden. Möjligheten finns att ordna en informationspunkt vid värddhus/motorklubbsparkeringen i framtiden.

### Värddshuset

Hägerstalund skall ha haft en stor och fin trädgård som skulle vara värdefull att restaurera i samarbete med Stadsmuseet. En fin trädgård skulle t.ex. möjliggöra uteservering. Alla upprustningar av Värddhusets omgivningar är beroende av att innehavaren påtar sig skötselansvar,

### Upplag och byggnader

De upplag som idag ligger här omlokaliseras utanför området eller tas bort och marken saneras om nödvändigt samt anläggs som betesmark/golfbana. Den byggnad inom Fortums upplagsområde som idag fungerar som stall, kommer att försvinna samtidigt som upplaget.

### Hästhållning

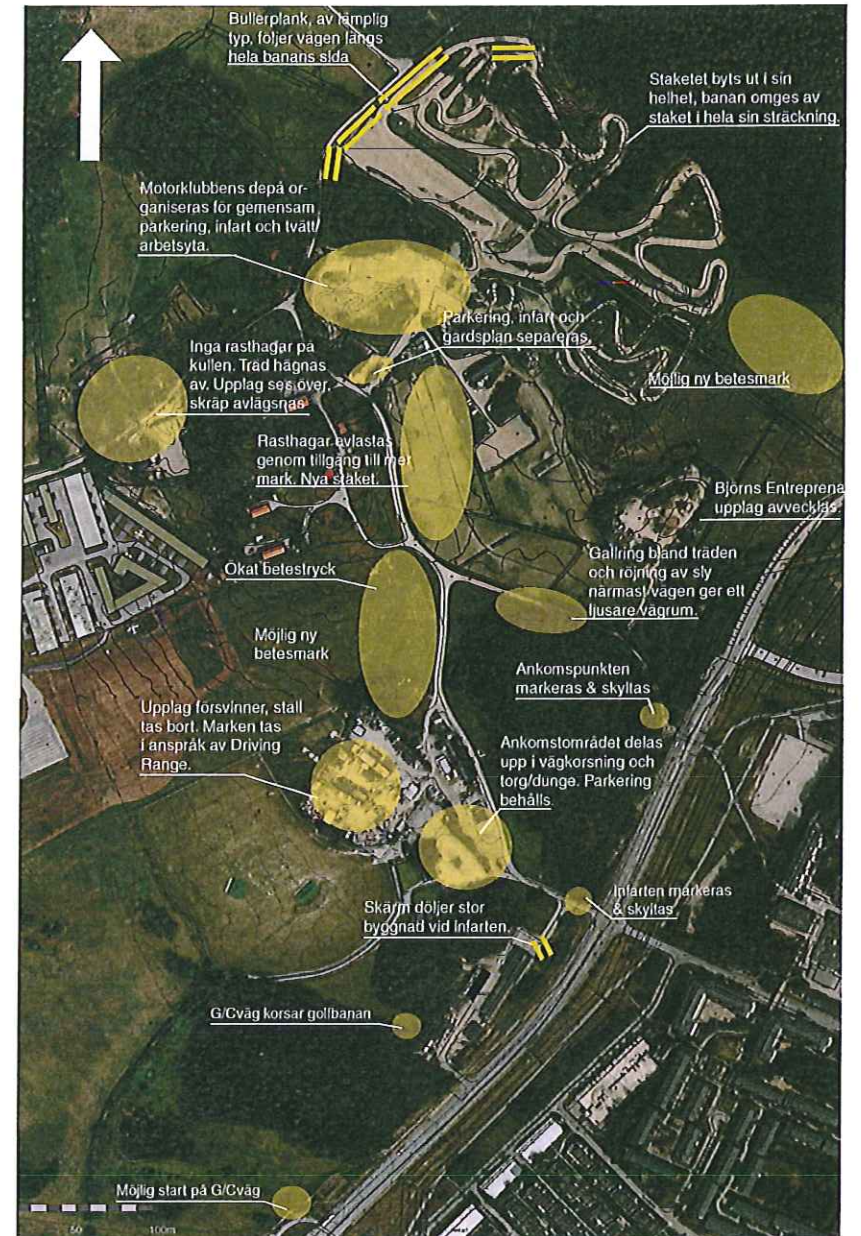
Antalet hästar i området är högt i förhållande till tillgänglig areal. Betes användningen bör planeras i samråd mellan markägare och arrendator. Områden som innefattar äldre träd eller fornlämningar får inte användas som rasthagar eller för vinterbete. Se s.13 och 20

### Motorcykelklubben

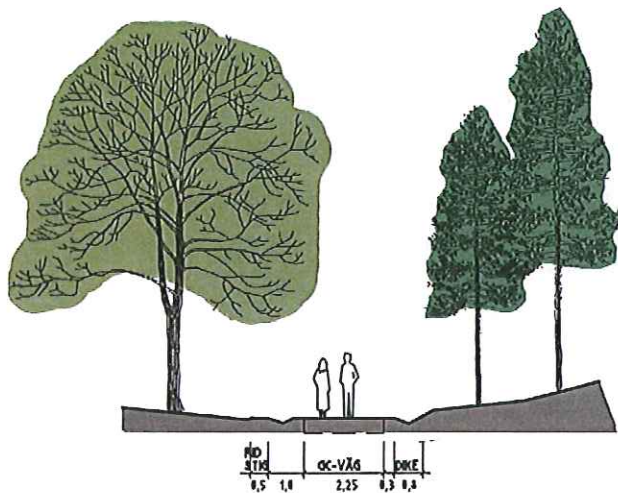
Sofia Hogs område avgränsas till gården mellan byggnaderna, på en sida av vägen. Se s.13

### Golf

Kista golfcenters område utvidgas på det tidigare upplagsområdet. Se s.13



Sammanfattning av punkter där förändrad markanvändning föreslås.



Gång- och cykelväg med ridstig, sektion

## Förslag för entréområdet

### Entréområdets utformning och funktion

En ny gång- och cykelförbindelse samt ridväg skall förbinda Järvafältet med Hägerstalund och Hansta naturreservat. Gång- och cykelvägen passerar genom ett fint och kuperat naturmarksområde och förbi golfbanan där man får en fin vy och utblick över landskapet.

Huvudentrén in till naturreservatet för biltrafik domineras idag av Fortums kraftstation. Kraftstationen skärmas av med en 2 m hög träskärm och används vid motocrossbanan för att minska dess dominans vid entrén. I anslutning planteras grupper av träd. Naturreservatet skyltas tydligt från Akallavägen. Den vall som löper längs med vägen tas bort och en mer naturlig slänt mot vägen skapas. Upplagsområdet omlokaliseras med resultat att ytan kan användas för en utvidgning av Golfcentrets verksamhet.

Väggkorsningen vid Sofia Hogs/Kista Golfcenter blir tydligare genom att grusplanen delas upp i väg, infart och gräsyta. Här planteras nya träd och glaciärer och staket avgränsar ytorna gentemot varandra. Genom dessa åtgärder blir det tydligt för besökaren att hela Hägerstalundsområdet är en entré till naturreservatet, en attraktiv kulturmiljö som är tillgänglig för alla. Gränsen mellan Kista Golfcenter och Sofia Hogs markeras med ett två meter högt plank av samma typ som skärmen vid infarten. Sofia Hogs område hägnas in med plank mot golfbanan och staket mot ankomstytan, dessutom tas grillplatsen bort. Det ger en mer privat gård för klubben och ett mer lättläsligt ankomstområde för besökare.

Parkering anordnas i anslutning till golfcentret för att ge ett mer välordnat intryck, samtidigt som det görs tydligt att parkering är tillåten även för allmänheten.



Klassisk planktyp som bullerplank och som skärm.



Befintligt trästaket i området.

## Gemensam utrustning för Hägerstalund

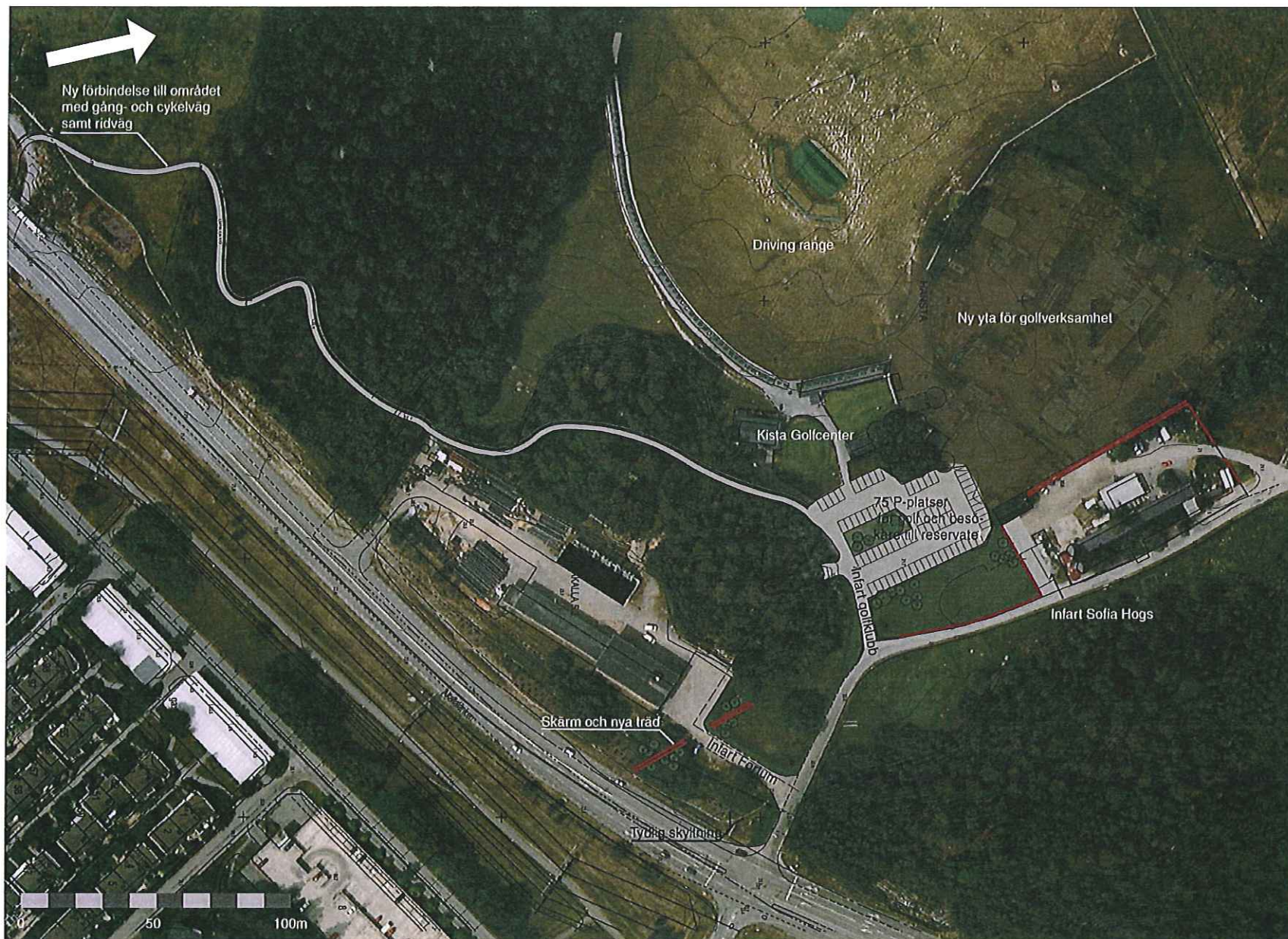
### Hägn

Ett tema bör användas i hela Hägerstalundsområdet. Eftersom målet är att skapa ett attraktivt rekreationslandskap med naturvärden i centrum, är det lämpligt med enkla, traditionella material.

Ett relativt nyuppsatt trästaket i området är ett bra exempel och kan användas som förlag i hela området. Staketet kan användas kring motocrossbana och hästhagar, där där det målas vitt, samt i resten av området där avgränsning är lämplig, då målas det falurött.

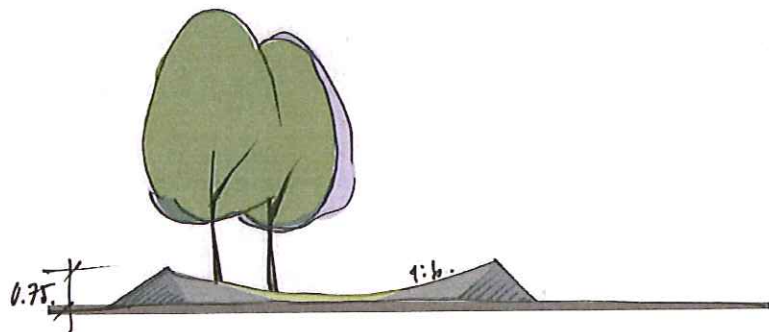
I området behövs även plank. Vid infarten, vid Akallavägen används det för att stoppa det visuellt störande intrycket av kraftnätstationen. Vid motocrossbanan anläggs ett bullerplank för att i någon mån hindra bullret att sprida sig längs dalen, in mot Järvafältet.

Ett solitt men enkelt plank i trä, målat falurött, hjälper till att stärka områdets karaktär.

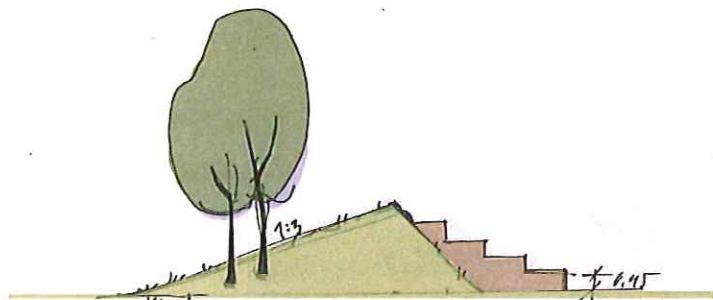


Orienteringsfiguren visar entréområdets läge inom programområdet.

Förslag på utformning av entréområdet vid Akallalänken. Obs, bildens orientering.



Glacis med mellanliggande grönparti, sektion



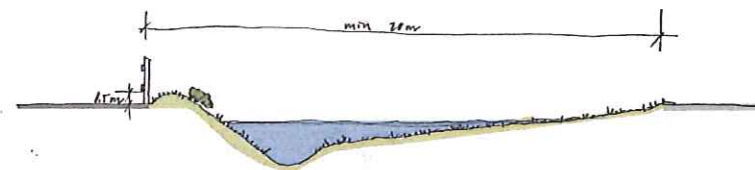
Läktare, sektion

## Motocrossbanan

### Översikt och parkering

Tanken med förslaget är att skapa en mer välkomnande miljö genom att organisera upp och förtydliga infarten till motocrossbanan och ställen och deras parkeringsplatser.

Värdshuset har för sin lunchservering behov av ca 10 platser, men vid julbordstider kan man ha upp till 200 gäster. Motocrossklubben har på en lördag ca 100 åkare utspridda under en hel dag. Vid större tävlingar kan det vara upp till 200 bilar vilket inträffar endast 1-2 ggr per år. Stallen har också visst parkerings behov och parkerar idag vid värdshusets parkering där också de flesta naturreservatsbesökare parkerar. Värdshusets parkeringsplats som är mycket utspridd idag organiseras i förslaget endast på ena sidan av infarten och får en tydlig inramning av häckar eller parkeringsräckan. En större parkeringsplats för både personbilar och fordonstransporter anläggs i motocrossbanans depåområde. Tanken är att besökare till naturreservatet, värdshuset och motocrossklubben skall kunna samsas om parkeringsplatser. Sammanlagt skapas fler parkeringsplatser totalt 66 st för personbilar och 65 st för fordonstransporter samt ytterligare möjligheter att parkera på ytor med grusunderbyggd gräsyta vid större tävlingar. forts.s.18



Damm, sektion

En låg, vegetationsklädd vall hindrar damm och lera från att ta sig ner i dammen.



## Naturvärden

### Större vattensalamander

På uppdrag av miljöförvaltningen, Stockholms stad har en inventering av förekomsten av större vattensalamander i bl.a. Hansta utförts 2002. Inventeringen visade på förekomst av större vattensalamander i området.

Den större vattensalamandern kräver mosaikartade skogsmiljöer med mycket skrymslen, god tillgång på död ved och riklig lövförna. Den är till stora delar nattaktiv och ligger i dvala under vintern i håll i marken och i död ved. Under mars-april vandrar salamandern till sitt lekvatten. Lekvatten bör vara permanenta vattensamlingar med hög kvalitet vad gäller vattenkvalitet och biologisk produktivitet samt ligga max 1300m från landhabitatet, gärna inte mer än 400m. Solbelysta, grunda, fiskfria vatten med vattenvegetation ökar larvernas överlevnad.

Det dike som vid undersökningen fungerade som lekvatten för salamandrarna rinner idag åt fel håll, mot öster. Det vore fördelaktigt att stoppa detta flöde. Närmast diket eller anlagd damm bör finnas en vegetationszon som hindrar damm och slamm från att ta sig ner i vattnet. Särskilt på ytan mellan starten och diket bör en sådan skyddszon anläggas.

Dammar bör anläggas under vintern, då salamandrarna ligger i dvala. Under våren bör körning på banan inte tillåtas på kvällen, eftersom det är den tid som salamandrarna vandrar ner mot dammarna. Av de dammar som är förslagna är det bara den största, som ligger i anslutning till diket, som har en yttlig vattentillförsel. Annan vattentillförsel är osäker, eftersom marken är lerig och kan hindra uppstigande grundvatten. I Olovslund, Bromma finns en väl fungerande damm. Där tillförs ungefär 6000m<sup>3</sup> vatten/år och med hjälp av en mätslicka kontrolleras att vattendjupet är tillräckligt. Även i Bergianska trädgården finns en damm som fungerar som lekvatten, eftersom lämpliga stenpartier fungerar som övervintringslokaler.



Orienteringsfiguren visar MC-områdets läge inom programområdet.

Förslag för utformning av hela området kring motorbanan, två stall och vårdshuset.



## Förslag - parkering vid motorcrossbanan



Parkeringsräcke av trä.



En låg glacis avgränsar ytor, detalj

forts.

Parkeringsytorna anläggs i grus. Inom området finns idag enstaka fina träd och grupper av nya träd planteras för skapa en fin miljö. Dessa skyddas för påkörning med snedställda glaciser. Tanken är att glaciser, grupper av träd och enkla rustika parkeringsräcken skall skapa en trevlig och välorganiserad parkeringsplats som upplevs välkomnande.

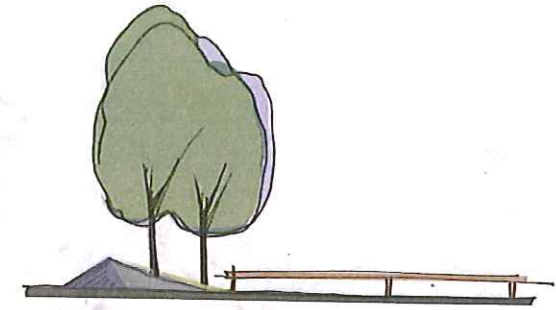
Infarten till den större parkeringsplatsen markeras tydligt för att minska krockarna med de stall som ligger på båda sidor om infarten. Vissa åtgärder görs för att motorcrossbanan skall miljöanpassas. Banan bulleravskärmas med ett ca 2 m hög bullerskärm för att inte bullret skall sprida sig längs med dalgången in mot naturreservatet. Motorcrossbanan inhägnas med ett 1,1 m högt vitmålat staket i trä för att hindra olovlig körning samt att ingen motorcrosskörning görs på de fornlämningar som finns alldeles i anslutning av banan. Vissa utsatta träd skyddas med t.ex inbrädning och höbalar.

Klubbhuset är idag inte anslutet till vare sig vatten eller avlopp. En brunn borrar för anslutning till Va- nätet så banan kan bevattnas och för att reglera vattennivån i Stordiket och i de planerade dammarna. En spolplatta anordnas med plats för 12 st fordon, här anläggs en brunn med oljeavskiljare.

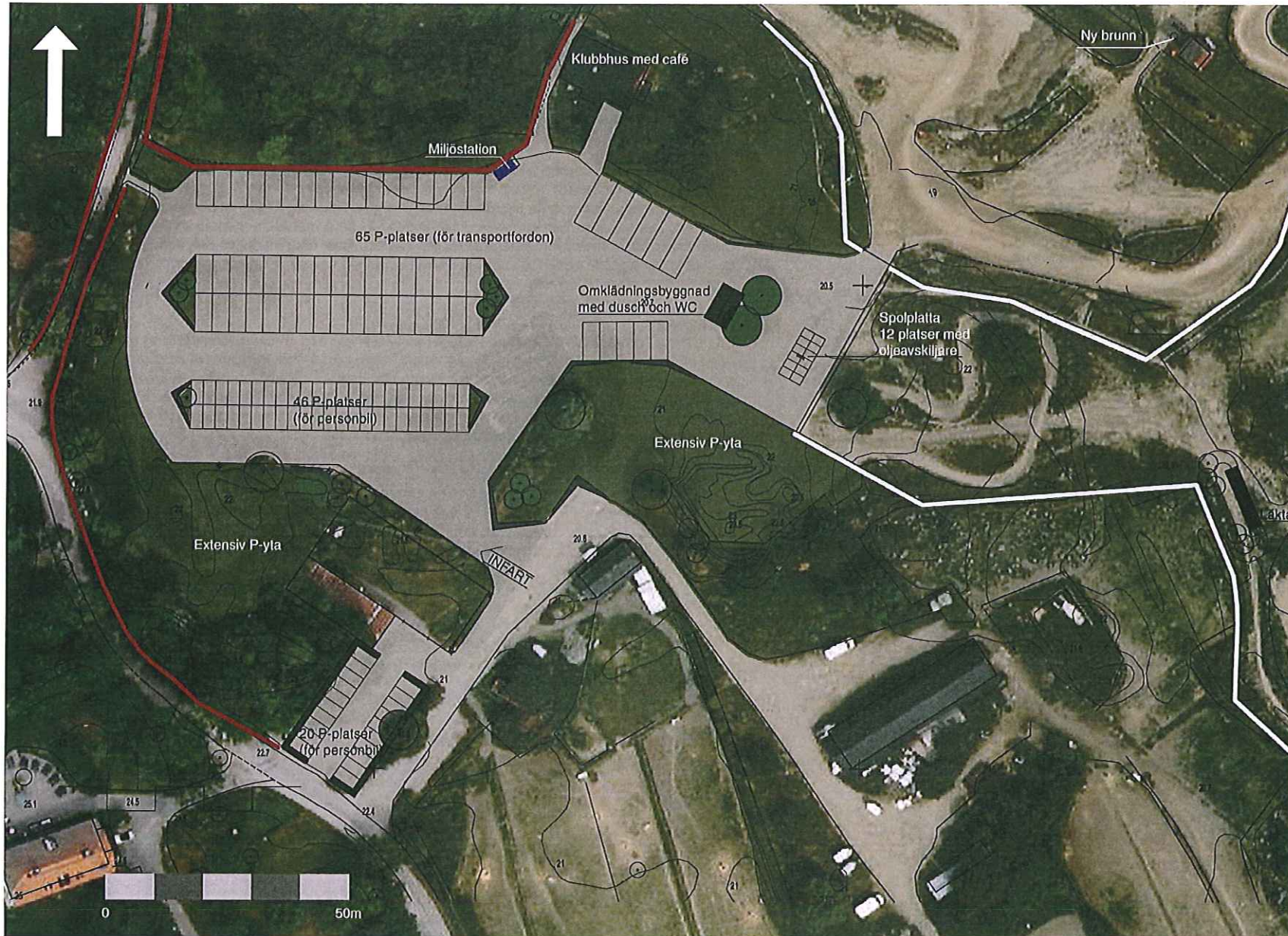
En miljöstation för sortering av avfall och miljöfarligt avfall placeras i anslutning till klubbhuset och får trä inklädda sidor.

Klubbhusets lokaler är mycket fina och nyrustade invändigt. Yttermiljön närmast klubbhuset är en fin ekbacke och huset ligger alldeles i anslutning till ett fornminne. Här finns alla förutsättningar för en fin cafémiljö och informationsplats. En viktig förutsättning för att man skall lyckas med att dela lokaler med motorklubben är att infart och parkering är välorganiserat och välskött.

Läktare planeras i anslutning till barnbanan, då det kan kännas tryggt att ha föräldrar i närheten när man åker.



Glacis och parkeringsräcke



Orienteringsfiguren visar parkeringens läge inom programområdet.

Förslag för utformning av motorklubbens gård och angränsande mark, med parkering och hästhållning.



Välhävdat beteshage



Attraktiv kulturmiljö



Betesanvändning

## Betesdrift

### Dagsläget

Hägerstalundsområdet är idag starkt präglad av hästbete, med ett öppet landskap med kortbetat gräs och attraktiva vyer som resultat. Vissa delar lider dock av svåra tramskador och här finns ett flertal döda träd, till följd av hästar som gnagt av bark. Landskapets karaktär är beroende av att markerna betas. Det är alltså viktigt att utnyttja hästarna på rätt sätt för att få en bra skötsel av markerna.

Djurskyddsbestämmelserna för hästar på bete säger att : *"Hästar ... ska hållas och skötas i en god djurmiljö och på ett sådant sätt att det främjar deras hälsa och ger dem möjlighet att bete sig naturligt"*. För att hästen ska kunna bete sig naturligt behöver den sällskap, möjlighet att motionera och att söka mat. Det naturliga beteendet underlättas och hästarna mår bättre genom att flera hästar får gå tillsammans på stora arealer. Hästar betar av gräs och örter nära markytan och kan därigenom forma mycket kortsnaggade partier, särskilt på främst torr mark. Lämpligt betetryck under växtsäsongen, på genomsnittlig mark är 2-3 hästar/ha.

### Barkgnag

Ett problem i området är att hästarna gnager av barken på träd i betesmarken. Där så har skett finns i dag ett flertal döda träd. Särskilt kullen närmast Telhammars stall är mycket skadad och här måste marken återställas samt hägnas av från betes användning. Eventuellt kan marken användas för försiktig sommarbete i framtiden, men absolut inte som rast-/vinterhage och absolut inte nu. Kring de träd som växer inom sommarhagar kan man sätta upp hinder, t.ex. lägga upp några stockar eller stenar på marken runt träden så att hästarna inte kommer åt stammen.

### Tramskador

Rasthagarna i området, närmast både Telhammars, Akallas och Sjöbergs stall är mycket söndertrampade och fula. Problemet är inte bara estetiskt utan i upptrampade hagar är även näringsläckaget större, eftersom det finns färre växter som kan ta upp näringen i gödseln. För att komma tillrätta med det tråkiga helhetsintrycket förslås att marken närmast vägen återställs genom sådd och att den därefter enbart används som sommarbete. Där innanför kan man även i fortsättningen använda marken som rasthage. Det gäller för en remsa närmast vägen vid Sjöbergs/Akalla stall och för kullen närmast vägen vid Telhammars.

Vinterhagar bör ligga på tidigare åkermark. När hästarna hålls i rastfällor kan till exempel storleken på dessa och en roterande växling i användandet få effekt för minskat slitage. Även under sommaren ska tramskador förebyggas genom att hästarna styrs bort från känsliga markavsnitt. Undvik att placera grind, saltsten och annat vid blötare partier och områden med kulturlämningar eller värdefull vegetation. Hästar trampar ofta upp stigar längs med stängslet. Stängsel bör alltså dras en bit ifrån känsliga partier Kulturlämningar får inte ingå i rast-/vinterhagar.