



Förslag

Detaljplan för fastigheten

Stiftelsen 1 m.m.

i stadsdelen Södermalm

i Stockholm

S-Dp 2009-03529-54

HANDLINGAR

Planen består av plankarta med bestämmelser. Till planen hör denna planbeskrivning samt genomförandebeskrivning.

PLANENS SYFTE OCH HUVUDDRAG

Staden har tecknat avtal med Banverket om att i samband med att Citybanan byggs även däckta över stambanans spårområde genom Fatbursparken. På överdäckningen skapas ny parkmark som länkar samman Mariagårdstäppan och Fatbursparken. Bullersituationen och partikelhalterna för kringliggande bostäder och parkmiljön förbättras markant, liksom användbarheten då en sammanhängande parkyta i söderläge skapas.

Överdäckningen innebär risker vid brand i spårtunneln. För att hantera denna risk, samt för att bibehålla en god luftkvalitet i området, krävs ett brand- och allmänventilationssystem som byggs under mark vid Mariagårdstäppan med ett lågt ventilationstorn i parken. Gällande detaljplan medger delar av överdäckningen av stambanan, men inte uppförandet av det låga ventilationstornet och den underjordiska ventilationsbyggnaden.

PLANDATA

Planområde

Planområdet består av fastigheten Stiftelsen 1 med Mariagårdstäppan, det öppna spårområdet norr om Fatbursparken, en del av Fatbursparken, samt delar av fastigheterna Dykärret Större 13 och Dykärret Större 7.



Översiktskarta



Karta med planområdet markerat

Markägoförhållanden

Fastigheten Stiftelsen 1 (inkluderar Mariagårdstäppan) ägs av staden. Fastigheten Södermalm 9: 1 ägs av staden. Den befintliga spårgraven för stambanan, del av fastigheten Norrmalm 5: 1, ägs av Banverket. Fastigheten Dykärret Större 7 ägs av Banverket. Fastigheten Dykärret Större 13 ägs av Tage Liljedahl Fastighets AB.

TIDIGARE STÄLLNINGSTAGANDEN**Översiktsplan**

Översiktsplanen (ÖP99) och Stockholms byggnadsordning betecknar större delen av Södermalm som stenstad, där de grundläggande karaktärsdragen ska bevaras. Översiktsplanen innehåller reservat för spårutbyggnaden. Förslaget till Citybanan följer i huvudsak reserverad sträckning i översiktsplanen.

Detaljplan*Dp 8454 A*

Gällande detaljplan för området kring Fatbursparken, från 1989, anger användningen park för Mariagårdstäppan och järnvägstrafik för spårgraven. För byggnaden Konung Oskar I:s minne anges användningen kulturresevat samt skyddsbestämmelser som bl.a. anger att byggnaden inte får rivras och varken exteriören eller gårdsmiljön får förvanskas.

Pl 4145

Gällande detaljplan för fastigheten Dykärret Större 13 från 1953 anger användningen bostadsändamål.

TDp/Dp 2007-36070-54 3(3)

Tilläggsbestämmelserna medger en utbyggnad av Citybanan i tunnel genom Stockholms innerstad. Citybanan kommer enligt planerna att passera i tunnel under fastigheten Stiftelsen 1 (Mariagårdstäppan), och fastigheterna Dykärret Större 7 och 13, som är belägna mellan Högbergsgatan i norr och stambanans spårområde genom Fatbursparken i söder.

Program för planområdet S-Dp 2007-36068-54

Planområdet ingår i ett tidigare planprogram från december 2007 som omfattar Mariagårdstäppan, J H Romans park, och delar av Fatbursparken m.m. Programmets syfte var att pröva möjligheten att däcka över stambanans spårområde, samt att bebygga J H Romans park med bostäder. Arbetet med J H Romans park fortsätter i en separat plan.

FÖRUTSÄTTNINGAR OCH FÖRÄNDRINGAR**Befintliga förhållanden***Mariagårdstäppan*

Mariagårdstäppan låg en gång i anslutning till den forna Fatbursjön. På Södermalm förekom kålträdgårdar för grönsaksodling från och med 1400-talet, och på en karta från år 1805 finns sådan odling på Mariagårdstäppan befast. Kartan från 1805 visar regelbundna kvarter med en stor trädgård på platsen. Parken består idag av en öppen gräsyta omgiven av uppvuxna träd, främst lind och alm, som är rester från de äldre trädgårdsanläggningarna. Parken är liten (0,2 ha) och ligger gömd bakom Högbergsgatan och byggnaden Oskars I:s

minne vid Björngårdsgatan. I södra delen av parken växer självsådda lövträd på slänten mot järnvägen. I parkens övre del finns ett äldre lusthus och viss lekutrustning. Parken är svår att hitta och dess privata karaktär gör att den främst används av förskolan i angränsande fastighet Dykärret Större 13.



Mariagårdstäppan med fastigheterna Dykärret Större 13 och 7 i bakgrunden

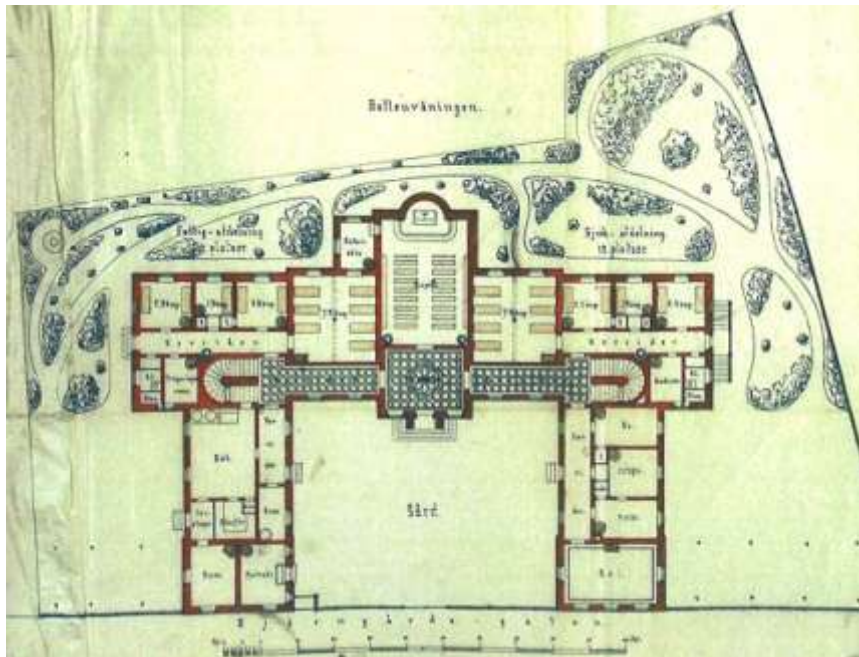
Stiftelsen Konung Oscar I:s minne

Stiftelsen Konung Oscar I:s minne är en vårdbyggnad ritad av Per Ulrik Stenhammar och uppförd mellan 1873-1875. Byggnaden har ett stort kulturhistoriskt värde och är av Stadsmuseet klassad som blå, vilket är högsta klassificering och motsvarar fodringarna för byggnadsminnesförklaring enligt kulturminneslagen.



Oskar I:s minne sedd från Mariagårdstäppan.

Till Oscar I:s minne hörde en trädgård med njurformade planteringar och slingrande gångvägssystem kring den västliga delen av dagens Mariagårdstäppa. Stora delar av trädgårdsanläggningen på gården mot Björngårdsgatan finns bevarade. En trädgårdshistorisk utredning gjordes av Stadsmuseet år 2004 inför utbyggnaden av Citybanan. Denna rekommenderar att man i samband med schaktning lokaliserar de gamla trädgårdsgångarna från 1870-talets anläggning.



Ritning av 1800-tals trädgården

Gamla stambanans spårravin

Mellan Fatbursparken och J H Romans park sträcker sig en spårravin där stambanan tidigare gick, innan den flyttades till dagens spårgrav vid Mariagårdstäppan. Spårravinen används idag som entré till den gamla stambanans tunnel som bl.a. innehåller förrådslokaler tillhörande Stadsmuseet. Höjdskillnaden på ravinens norra sida tas upp av höga stenmurar och kring ravinens finns upp- vuxen vegetation. Spårravinen och murarna har ett kulturhistoriskt värde då de påminner om den tid då järnvägen dominerade området, och är ett historiskt element som ger området karaktär. Samtidigt utgör ravinens kvällstid en otrygg miljö då den ligger oupplyst i sitt nedsänkta läge, med endast lite anslutande bebyggelse i fastigheterna Fatbursträsket 2 och Fatbursträsket 3 och serverings- verksamhet i Södra bangårdshuset som är stängt under höst- och vintersäsongen.



Den gamla spårravinen

Stambanans spårgrav

Stambanan går på ytspår i en spårgrav norr om ravinen vilket skapar en bred barriär mellan Mariagårdstäppan och Fatbursparken. Höjdskillnaden tas i norr upp av en otillgänglig brant bevuxen med självsådd lövvegetation mot Mariagårdstäppan. Spårgraven går mycket nära kringliggande bebyggelse och ger upphov till bullerstörningar och höga partikelhalter både för kringliggande hus och park. Utrymning från stambanan sker idag i norra delen av spårgraven mot Fatbursparken via gamla stambanans spåravin.



Stambanans spårgrav

Södra Station

Bostadsområdet Södra Station byggdes ut under 1991-1998 med prominenta byggnader som Bofills Båge och Söder Torn. Tillsammans med Fatbursparken utgör de en sammanhängande helhetsmiljö att förhålla sig till vid överdäckningen och den nya parkgestaltningen.



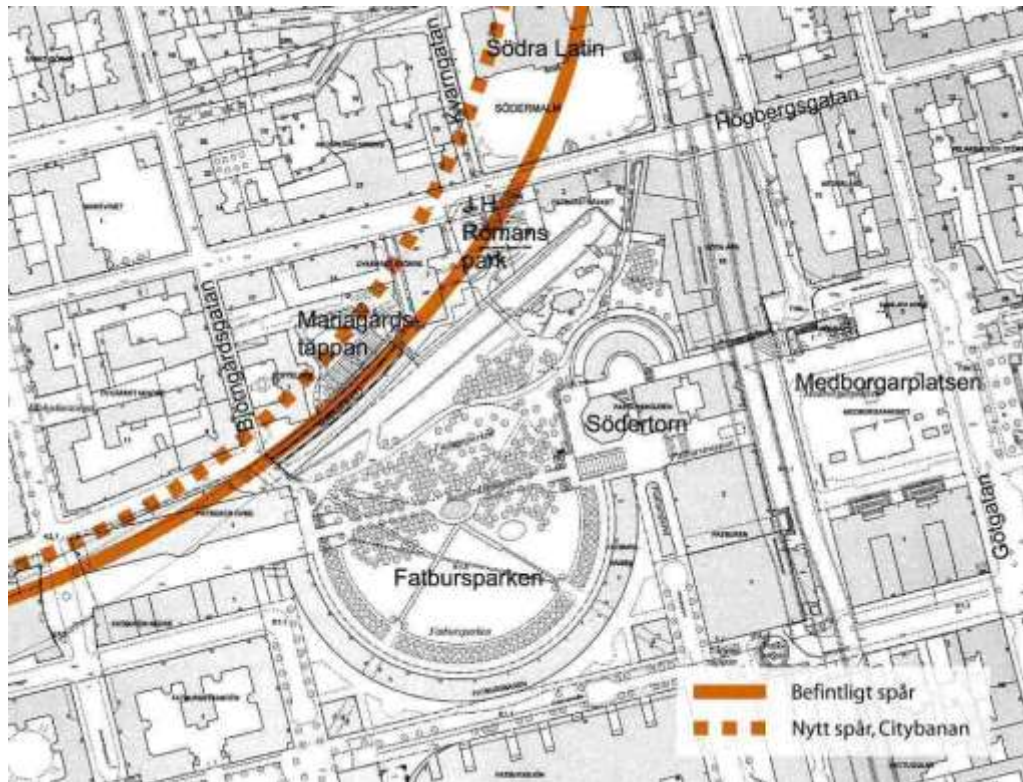
Fatbursparken med Bofills Båge i bakgrunden

Fastigheterna Dykärret Större 7 och 13

Fastigheten Dykärret Större 7 är bebyggt med ett flerbostadshus. Det har ett souterrängplan mot Fatbursparken som inrymmer mindre kontorsverksamhet. På kvartersmark inom fastigheten finns en infart med vändplan och sex parkeringsplatser mot stambanans spårgrav anordnad. Från infarten nås Mariagårdstäppan via kvartersmark. Fastigheten Dykärret Större 13 är bebyggt med ett flerbostadshus. Det finns en förskola i källarplanet med fasad och gård mot Mariagårdstäppan. En mindre del av dessa fastigheter hamnar inom planområdet.

Citybanan och överdäckning

Citybanan är en ny järnvägstunnel för pendeltåg som byggs under Stockholms innerstad från Tomtebodavägen till Årstabroarnas anslutning på Södermalm med tre stationer; Stockholm södra, City och Odenplan. Vid Mariagårdstäppan byggs citybanans spårtunnel omedelbart norr om stambanans befintliga spår. De nya konstruktionerna kommer att uppta stora delar av Mariagårdstäppan fram till bebyggelsen. Mariagårdstäppan kommer att grävas upp. När arbetet är färdigt däckas konstruktionerna över och marken återfylls till den blivande markytan.



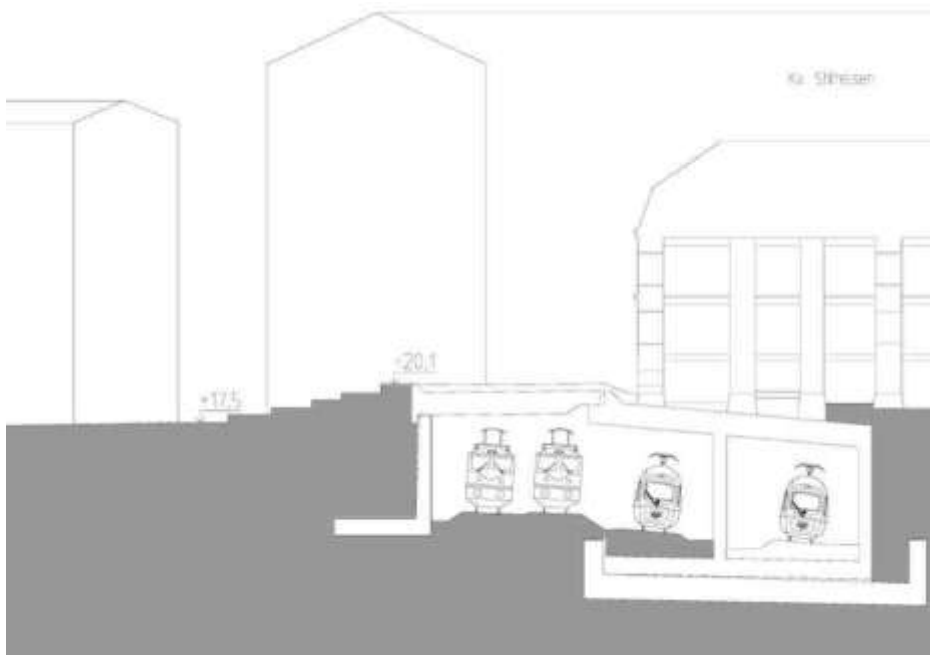
Spårtrafikens dragning genom planområdet

Planförslaget

Planförslaget möjliggör en överdäckning av stambanans spår samt utbyggnad av en ventilationsanläggning under mark. För att överdäckningen ska kunna genomföras måste den av tekniska skäl samordnas med utbyggnaden av Citybanan, både tidsmässigt och avseende den tekniska utformningen. Överdäckningen anpassas även till skede 2 av Citybanan, vilket innebär att det kan bli aktuellt att i framtiden (troligen om ca 20 år) flytta något på stambanans spår i sydlig riktning för att öka framkomligheten för Citybanan genom Södra Station.

Överdäckningen innebär att man skapar ett slutet tunnelsystem för stambanans spår med en längd på över 1000 m för hela sträckan från Slussen till Ringvägen, vilket ställer krav på dessa tunnlar:s säkerhetsutrustning. För detta krävs bl.a. en omfattande ventilationsanläggning. Överdäckningen är dimensionerad för

parkmark – inte för bebyggelse. Det är sålunda inte möjligt att i framtiden bebygga överdäckningen.



Sektion som visar stambanans överdäckning (till vänster) samt Citybanans spår

Ventilationsanläggning och det låga ventilationstornet

För allmänventilation och för att ventilerarökgaser i händelse av brand i Citybanan/stambanan behövs en ventilationsanläggning på ca 700 kvm. Denna placeras under Mariagårdstäppan. Ingrepp krävs även i en mindre del av fastigheten Dykärret Större 13:s gårdsmark under byggnadstiden. Ett lågt ventilationstorn mynnar över mark i Mariagårdstäppan, med en diameter om ca åtta meter. Det täcks med ett metallnät. Dess höjd blir ca en halv till två meter med en dörr in till anläggningen för servicepersonal.

Servicetillfart vid spårravinen (belägen utanför planområdet)

Ingången till gamla stambanans tunnel från spårravinen måste vara tillgänglig som angreppsväg för räddningstjänsten i händelse av olyckor längs Citybanan. Tillfarten behövs även för servicetrafik till befintliga anläggningar i tunneln. Därför ska en körväg byggas ner till spårravinen för att göra tunnelarna tillgängliga. Utrymningsväg från Citybanan anordnas via stambanans spår område till utrymningsportar ut till Fatbursparken, vid södra delen av fastigheten Dykärret Större 7.

Park

Planen medför att en större parkyta skapas genom att Mariagårdstäppan och Fatbursparken kopplas samman. En ny lekplats avses byggas i Mariagårdstäppan. Den kan komplettera de lekmöjligheter som finns i Fatbursparken. Detta innebär möjligheter att tillföra parkområdet funktioner som saknas idag och skapa ny grönyta för innevånarna i stadsdelen.

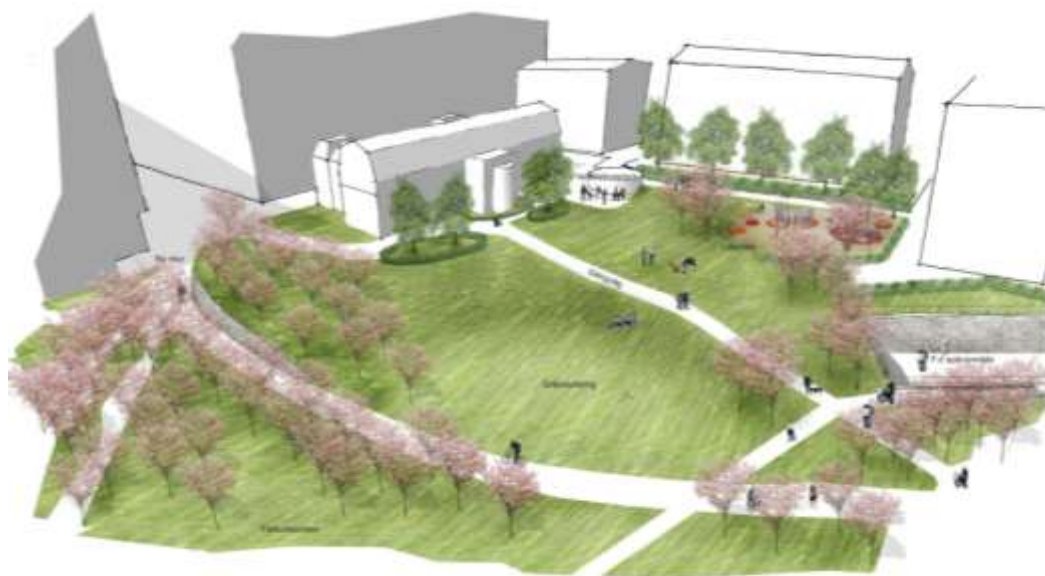
Överdäckningen medför en påtaglig höjning av marknivån med en söderlutning som kan nyttjas för solbad, pulkaåkning m.m.



Markillustration

Vid utbyggnaden av Citybanan kommer alla befintliga träd i Mariagårdstäppan att tas bort. Bjälklagets bärlighet samt de tekniska förutsättningarna gör att antalet och storleken på de träd som återplanteras begränsas. Stora nya gräsytor för solbad, lek och vistelse kommer att komplettera parkytorna i Fattursparken.

Förslaget till parkutformning är inte fastslaget utan endast en idéskiss. Parken skall utformas så att den tar hänsyn till Oscar I:s minnes 1800-tals miljö samtidigt som den förhåller sig till Fattursparkens helhetsgrepp. Parkutformningen kommer att bearbetas ytterligare.



Förslag till utformning av nya Mariagårdstäppan med överdäckning

Angöring och tillgänglighet

Angöring

Mariagårdstäppan nås genom fastigheten Stiftelsen 1 via Björngårdsgatan, via fastigheten Dykärret Större 7 från Högbergsgatan, eller via Fatbursparken.

Tillgänglighet

Mariagårdstäppan blir lätt att nå som fotgängare från Fatbursparken i och med den nya planen. Tidigare har entréerna till Mariagårdstäppan varit otydliga, då man har behövt ta sig från Björngårdsgatan förbi Oskar I:s minne eller genom en angöringsväg genom fastigheten Dykärret Större 7 från Högbergsgatan. Angöringsvägen föreslås nu bli planlagd för allmän gångtrafik. Båda dessa entréer har hittills hyst en stark privat karaktär med grindar vilket gjort Mariagårdstäppan otillgänglig.

Den nya Mariagårdstäppan kommer att nås från Björngårdsgatan utan höjdskillnader för personer med rörelsevårigheter. Från Fatbursparken sluttar marken något upp emot Mariagårdstäppans norra del. Infarten via fastigheten Dykärret Större 7 från Högbergsgatan planläggs för allmän gångtrafik.

Brottsförebyggande i planeringen

Planområdet kan vid tillfällen kännas otryggt. Överdäckningen innebär att en större sammanhängande parkyta bildas vilket skapar bättre uppsikt och färre undanskymda områden, framförallt vid Mariagårdstäppans södra del.

Konsekvenser för barn

Förslaget bedöms medföra förbättringar för barn. Den nya parken tillför lekytor för barn vilket tidigare saknats i området. Dessutom minskar partiklar och buller i området, samt risken för att barn ska kunna ta sig ner i spårområdet.

Teknisk försörjning

Området korsas av befintliga ledningar som i samband med Citybanan kommer att läggas om. U-områden läggs ut där marken skall vara tillgänglig för allmänna underjordiska ledningar.

KONSEKVENSER FÖR MILJÖN

Behovsbedömning

Stadsbyggnadskontoret bedömer att detaljplanens genomförande inte kan antas medföra sådan betydande miljöpåverkan som åsyftas i PBL 5 kap 18§ eller MB 6 kap 11§ att en miljöbedömning behöver göras.

Planförslaget strider inte mot gällande översiktplan. Planförslaget bedöms heller inte strida mot några andra kommunala eller nationella riktlinjer, lagar eller förordningar. Planförslaget berör inte område av nationell, gemenskaps- eller internationell skyddsstatus. Den planerade verksamheten bedöms inte medföra väsentlig påverkan på miljö, kulturarv eller människors hälsa.

Merparten av de miljöfrågor som har betydelse för projektet har hanterats i planeringen av Citybanan. De frågor som gäller specifikt för överdäckningen redovisas i denna planbeskrivning.

Risk och säkerhet

Överdäckningen ökar säkerheten i området då den fungerar som ett skydd, särskilt vid brand eller gasutsläpp. Överdäckningen ger även ett visst skydd vid

explosion, vilket medför mindre påverkan på byggnader m.m. ovan mark än om överdäckningen inte skulle ske.

I och med överdäckningen ställs krav på mekanisk brandventilation vid Mariagårdstäppan. En brandventilation som är gemensam för både Citybanan och stambanan installeras för att möta dessa krav. Brandgaserna från en brand i Citybanan evakueras från tunneln i direkt anslutning till Mariagårdstäppans östra del. Brandgaserna från stambanan fångas upp vid tak och leds genom fläktrummor i tunneltaket ovanför Citybanan ut till ventilationsbyggnaden.

De olycksscenarier som bedömts ha acceptabla risker är urspårning, tågbrand, utsläpp och antändning av brandfarliga gaser, utsläpp av giftig gas och utsläpp och antändning av brandfarliga vätskor. Dessa risker har inte studerats vidare eftersom de inte bedöms leda till några ökade konsekvenser med avseende på personer i området.

Det finns även risker förknippade med transporter av massexplosiva ämnen samt oxiderande ämnen och organiska peroxider. Dessa scenarier bedöms kunna inträffa med mycket låg frekvens men leda till mycket allvarliga konsekvenser. Säkerhetsnivån för omgivningen till järnvägen bedöms vara oförändrad eller något bättre jämfört med nuvarande förhållanden.

Farligt gods

Stambanan utgör transportväg för farligt gods. Överdäckningen medför en ökad säkerhet för människor som bor och vistas i området. Påverkan på omgivningen blir mindre i händelse av brand, explosion och gasutsläpp eftersom överdäckningen fungerar som ett skydd. Banverket har utformat och implementerat beredskapsplaner för olyckor med farligt gods.

Buller

Överdäckningen av stambanan innebär att bullernivåerna sjunker avsevärt i området jämfört med dagens nivåer. Stora delar av befintlig bebyggelse och parkområde får ekvivalenta bullernivåer mellan 45-50 dB(A). I vissa delar sjunker de ekvivalenta bullernivåerna med 20dB(A). För bostäderna i fastigheterna Dykärret Större 7 och Dykärret Större 13 sjunker bullernivåerna med upp till 15dB(A). Dessa bostäder får en gårdssida med betydligt lägre ljudnivåer än i dagsläget. Även övrig bostadsbebyggelse i närområdet får minskade bullernivåer vid fasad.

Ventilationsanläggningens fläktars konstanta drift ger upphov till ett visst buller. Därför luddämpas ventilationsanläggningen så att ljudnivån ligger under gällande riktvärde för externt industribuller, samt bullerkrav i park som ligger under 55 dB(A).

Kulturmiljö

Planområdet ligger inom det stora riksintresseområdet för kulturmiljövården som utgörs av Stockholms innerstad med Djurgården. Detaljplaneförslaget bedöms inte påverka riksintresset för kulturmiljön. Planförslaget bedöms medföra positiva konsekvenser för stadsbilden eftersom Fatbursparken och Mariagårdstäppan binds ihop till en samlad parkmiljö utan stambanans negativa barriärpåverkan.

Fornlämningar

Planområdet ligger inom fornlämningsområde 103 i Stockholm där kulturlager från medeltiden och framåt kan förekomma. Inga kända fornlämningar finns

idag inom området. Vid schaktningar vid Mariagårdstäppan kan fornlämningar komma att påträffas. Förutom stengrunder från hus gör det forna strandnära läget att bryggor, båtar och andra konstruktioner från medeltiden och framåt kan påträffas enligt den arkeologiska förstudien för citybanans utbyggnad gjord av Stadsmuseet 2004.

Markföroreningar

Det finns risk för markföroreningar vid Mariagårdstäppan. Dessa kommer att hanteras i samband med att Citybanan byggs. Vid Mariagårdstäppan förekommer det svag påverkan av metaller och cancerogena PAH. Halterna understiger dock de generella riktvärdena för parkmark och mindre känslig markanvändning med god marginal.

Luftkvalitet

Partikelhalterna kring den öppna spårgraven överskrider ofta miljökvalitetsnormerna, något som överdäckningen markant förbättrar. Ventilationsanläggningen med tillhörande partikelfilter i ventilationsschaktet håller partikelnivåerna på sådan nivå att miljökvalitetsnormerna inte överskrids. Ett avluftningsutsläpp med luft från spårtunnlarna medför en ökad partikelhalt PM10. Enligt bedömning utförd 2006 är bakgrundshalten ca $40 \mu\text{g}/\text{m}^3$. Miljökvalitetsnormen anger $50 \mu\text{g}/\text{m}^3$ tillåtet värde. Värdena avser dygnsmedelvärden. Miljökvalitetsnormen tillåter att partikelhalten $50 \mu\text{g}/\text{m}^3$ (dygnsmedelvärde) får överskridas 35 gånger per år, vilket gör att visst planerat underhåll på dagtid och en del driftstörningar tillåts. Brandventilationen påverkar luftkvaliteten utomhus endast i händelse av brand.

Elektromagnetisk strålning

Nationella gränsvärden för elektriska och magnetiska lågfrekventa fält saknas. I Stockholms stads miljöpolicy finns ett riktvärde för nyproduktion av bostäder, skolor, daghem och lekplatser. Magnetfältsnivån bör inte överstiga $0,2 \mu\text{T}$ (mikrotesla) mätt som årsmedelvärde. Enligt Citybanans MKB har de magnetfält som Citybanan ger upphov till i marknivå beräknats till under $0,2 \mu\text{T}$. Dock riskerar framförallt stambanans magnetfält att öka nivåerna till $0,3\text{-}0,4 \mu\text{T}$. Magnetfälten uppkommer dock endast när tåg passerar området. Eftersom hälsoeffekterna av elektromagnetisk strålning främst är associerade med långtida vistelse i områden med högre strålning behövs inte ytterligare åtgärder tas vid Mariagårdstäppan.

Dagvatten och dränering

Grundvattnets rörelseriktning i Fatbursparken är riktat mot norr, det vill säga mot stambanan, vars nedsänkta läge har en dränerande funktion för grundvattnet inom den närmaste omgivningen. Genom överdäckningen kommer ingen nederbörd att nå spårområdet och därmed uppstår inget förorenat dagvatten från detta område. Infiltration blir inte möjligt i Mariagårdstäppan på grund utav överdäckningens bjälklag. Istället kopplas dräneringsvattnet till stadens vattenledningar.

MEDVERKANDE

Planen handläggs av Anna Åsell och Max Goldstein, stadsbyggnadskontorets planavdelning.



STADSBYGGNADS
KONTORET

Planavdelningen
Anna Åsell
Tfn 08-508 282 45
Max Goldstein
Tfn 08-508 275 78

GENOMFÖRANDEBESKRIVNING 13 (15)

2009-04-28

S-Dp 2009-03529-54

Förslag

Detaljplan för fastigheten

Stiftelsen 1 m.m.

i stadsdelen Södermalm

i Stockholm

S-Dp 2009-03529-54

BAKGRUND

Det framtagna planförslaget tillåter Banverket att uppföra en underjordisk ventilationsanläggning samt ett lågt ventilationstorn i Mariagårdstälpan, vilket krävs i samband med överdäckningen av stambanans spårgrav.

ORGANISATORISKA FRÅGOR

Tidplan

Planärendet behandlas med normalt förfarande.

Plansamråd.....2:a-3:e kvartalet 2009

Utställning.....3:e kvartalet 2009

Godkännande/antagande SBN.....4:e kvartalet 2009

Ansvarsfördelning

Stadsbyggnadskontoret ansvarar för upprättande av detaljplan och myndighetsutövning vid bygglovsprövning och bygganmälan.

Lantmäterimyndigheten ansvarar för erforderliga fastighetsbildningsåtgärder.

Exploateringskontoret ansvarar för byggande av ny park inom planområdet enligt genomförandeavtal mellan exploateringskontoret och Banverket.

Banverket ansvarar för anläggande av överdäckningen samt ventilationsanläggningen.

Avtal

Stockholms stad, genom exploateringsnämnden, har tecknat ett samarbetsavtal avseende genomförandet av överdäckningen med Banverket.

Genomförandetid

Planens genomförandetid slutar 10 år efter det att planen vunnit laga kraft.

FASTIGHETSRETTSLIGA FRÅGOR

Fastighetsbildning, servitut

Banverket ska med äganderätt eller servitut förfoga över sina konstruktioner. Inom med T1 betecknat område på plankartan (järnvägsändamål med tillhörande ventilationsanläggning) avses äganderätten regleras med tredimensionell fastighetsbildning så att området urholkas av järnvägsfastigheten Norrmalm 5:1. Rättighet att uppföra stödkonstruktioner till järnvägstunnel kommer att säkras genom servitut (gäller t1-område på plankartan). Staden avses äga parkanläggningarna. De delar av fastigheten Stiftelsen 1 som ska bli park kommer att föras över till fastigheten Södermalm 9:1. Detta kommer att ske med fastighetsreglering.

Rätt till allmänna ledningar inom kvartersmark (u-område på plankartan) säkras genom ledningsrätt eller avtals servitut.

Rätten till allmän gångtrafik på gångtytor på kvartersmark, betecknade med x-område på plankartan, säkras genom servitut.

EKONOMISKA FRÅGOR

Finansieringen av överdäckningen av stambanan regleras i genomförandeavtal mellan staden och Banverket.

Stadens driftbudget bedöms öka i och med överdäckningen. Parkytan ökar samtidigt som det är dyrare att sköta en parkanläggning på betongbjälklag, bl.a. därför att konstbevattning behövs. Dessutom så förväntas den nya parken vid Mariagårdstjärnan användas i större utsträckning än i dagsläget, vilket kräver mer underhåll.

TEKNISKA FRÅGOR

Genomförande

Överdäckningen av stambanan medför att etableringen i Fatbursparken behöver ökas något utöver det som tidigare planerats för byggandet av Citybanan. Byggarbetena kommer att medföra tillfälliga störningar i 3-4 års tid. Dessa störningar är dock i huvudsak desamma som vid arbetena för Citybanan utan en överdäckning av stambanan, med undantag för fastigheten Dykärret Större 13, som får ett intrång i fastigheten pga ventilationsanläggningen samt för spont- och schaktarbeten.

MEDVERKANDE

Planärendet handläggs av Anna Åsell och Max Goldstein, stadsbyggnadskontorets planavdelning. Genomförandebeskrivningen har upprättats i samråd med Martin Bucht på exploateringskontoret.

Malin Olsson
Planchef

Anna Åsell
Planarkitekt

