



Kungens kurva-Skärholmen

Gemensamma planeringsförutsättningar

GENOMFÖRDA OCH PÅGÅENDE PROJEKT

December 2010



GENOMFÖRDA OCH PÅGÅENDE PROJEKT

Maj 2011

Denna rapport har tagits fram av tjänstemän från olika förvaltningar i Stockholms stad och Huddinge kommun.

Projektledare har varit Maria Severin, planavdelningen, stadsbyggnadskontoret, Stockholms stad och Gunilla Sundström, utvecklingsavdelningen, ledningskontoret, Huddinge kommun.

Medverkande

Stadsbyggnadskontoret: Inge Almqvist, planavdelningen, Stockholms stad

Exploateringskontoret: Germund Larsson, avdelningen för projektutveckling, Stockholms stad

Trafikkontoret: Linda Kummel, Strategisk planering, Stockholms stad

Skärholmens stadsdelsförvaltning: Rune Ney och Sophie Dahlberg, samhällsservice, Stockholms stad

Miljö- och samhällsbyggnadsförvaltningen: Niklas Lord, gatu- och trafikavdelningen, Huddinge kommun

Miljö- och samhällsbyggnadsförvaltningen: Johanna Tullhage Wadhstorp, planavdelningen, Huddinge kommun

Edward Howard, samordnare mellan Stockholms stad, Huddinge kommun och näringslivet i Kungens kurva Skärholmen

Layout: Inge Almqvist

Bilder: Projektgruppen om inget annat anges

Inledning

Stockholms stad, Huddinge kommun och privata aktörer har sedan en längre tid samarbetat kring utvecklingen av Kungens kurva - Skärholmen och det finns en särskild organisation för samarbete. En viktig del i arbetet handlar om gemensamma planeringsförutsättningar för den fysiska utvecklingen av området. Under 2009 beslutades om en revidering av visionen för området och en illustration samt beskrivning av den fysiska utvecklingen av området togs fram.

Som en del i arbetet med gemensamma planeringsförutsättningar har denna lägesrapport för genomförda och pågående projekt tagits fram. Rapporten beskriver läget i Kungens Kurva - Skärholmen med omland per den 31 december 2010. Under 2010 har formen för dialogen med fastighetsägare och deras engagemang utvecklats med en mer konkret och tydlig organisation för samarbetet mellan Stockholm stad, Huddinge kommun och privata aktörer med intresse i området. Samarbetsorganisation kommer att vidareutvecklas under 2011. I denna rapport ges också en kort beskrivning av det arbete som har genomförts och det som pågår inom ramen för detta samarbete.

Under 2010 antogs en ny regional utvecklingsplan för Stockholmsregionen, RUFSS 2010. Precis som i den tidigare RUFSS 2001 innebär den nya planen en utveckling där den centrala citykärnan kompletteras med åtta yttre regionala stadskärnor. Kungens kurva - Skärholmen är utpekad som en av dessa regionala stadskärnor.

Stockholms stad har under 2010 antagit en ny översiktsplan ”Promenadstaden - Översiktsplan för Stockholm” där en av strategierna är att satsa på attraktiva tyngdpunkter i ytterstaden. En av tyngdpunkterna är Kungens kurva - Skärholmen. I Stockholms stad pågår ett omfattande arbete med Vision Söderort 2030 inom vilket utvecklingen av Kungens Kurva – Skärholmen ingår som en viktig del. I Huddinge kommun pågår arbetet med en fördjupad översiktsplan för den fortsatta utvecklingen av Kungens kurva. Huddinge kommun har också nyligen påbörjat arbetet med att ta fram en ny översiktsplan för hela kommunen.

Denna rapport samt en tidigare lägesredovisningar för 2009 finns tillgängliga på www.huddinge.se/kks.

Genomförda projekt och arbeten under 2010

Sätra centrum

Peab har under året färdigställt ett bostadshus med ca 80 lgh i kvarteret Djursätra i den södra delen av Sätra Centrum.

Multibollplan i Gröna stugans park

I juni 2010 invigdes en multibollplan i Gröna stugans park i Bredäng.



Ängen – upprustad aktivitetspark i Bredäng

I oktober 2010 invigdes en ny aktivitetspark i Bredäng. Här finns spontanidrottsplatser för basket, fotboll, skateboard och frisbee.

Friluftsgym

Två friluftsgym har anlagts i Sätmaskogens naturreservat intill befintliga belysta motionsspår. Friluftsgymmen stod färdiga i september 2010.

Förvaltaren/Kronotorparen i Segeltorp

Ny bebyggelse, 7 lägenheter i radhus respektive 11 småhus har under 2010 uppförts inom fastigheterna Förvaltaren 4-5 samt Kronotorparen 1-8. Fastigheterna är belägna vid Gårdsvägen/Hagvägen i Segeltorp. Byggherre har varit Tobab AB respektive NCC AB (i samarbete med Modulenthus).



- 1 Sätra centrum
- 2 Multibollplan i Gröna Stugans park
- 3 Ängen - upprustad aktivitetspark i Bredäng
- 4 Friluftsgym
- 5 Förvaltaren / Kronotorparen i Segeltorp
- 6 Segeltorps idrottsplats
- 7 Segeltorpsskolan

Segeltorps idrottsplats

Huge Fastigheter AB har under 2010 färdigställt Segeltorps idrottsplats med nya konstgräsplaner – en 5-manna, en 7-manna och en fullstor 11-mannaplan - och ett klubbhus. Sedan tidigare finns Segeltorps ishall. Invigning skedde i september.



Segeltorpsskolan

Segeltorpsskolan har genomgått en större ombyggnad och modernisering med bl.a. en ny huvudbyggnad. Invigning av de nya lokalerna skedde i september 2010.





Projekt inom ramen för samarbetet mellan Stockholms stad, Huddinge kommun och privata aktörer i området

Under 2010 har fastighetsägare tillsammans med kommunerna fokuserat på att förbättra förutsättningar för områdets förslagna utveckling. För några projekt fortsätter arbetet även under 2011.

En gemensam plan för områdets utveckling på kort sikt

Fastighetsägarna vid Dialoggatan har tagit fram ett förslag och diskussionsunderlag om hur man kan utveckla området på kort sikt i väntan på stora infrastruktursatsningar som Förbifart Stockholm. En diskussion pågår just nu inom Huddinge kommun om hur detta arbete kan leda till en utveckling av kärnområdet.

Förslag till trimningsåtgärder

Under 2009 tog fastighetsägare initiativ till att sammanställa ett förslag till trimningsåtgärder i det befintliga trafiksystemet som kunde förbättra trafikflödet i området. Förslaget har arbetats in i förestudien för ny lokal trafiklösning tillsammans med Huddinge kommun och Trafikverket. Idag pågår en diskussion om vilka åtgärder som ska prioriteras av Trafikverket och Huddinge kommun så väl som vilka som ska få finansiering under det kommande året.

Ett informationssystem för realtidstrafik

För att förbättra trafiksituationen i området och bygga vidare på de föreslagna åtgärder som framgår av Förstudien för ny trafiklösning har Heron City infört ett informationssystem som visar kollektivtrafikens avgångar i realtid. Diskussioner pågår avseende hur systemet kan utvecklas för att visa trafiksituationen på E4/E20 i samband med att nio nya videokameror har placerats ut mellan Bredäng och Hallunda.

Enkätstudie

Under juni-september 2010 genomfördes en enkätstudie. Studien genomfördes i form av en enkätundersökning där över 1200 kunder i handelsområdet Kungens kurva Skärholmen svarade på enkäten. Studien syftade till att studera bland annat vart besökarna kommer ifrån samt analysera kundbeteenden hos besökarna. Detta arbete är ett komplement till kartläggningen av områdets omsättning som utfördes 2009 av AB Handels Utredningsinstitut (HUI).

Åtgärder för ökad orienterbarhet

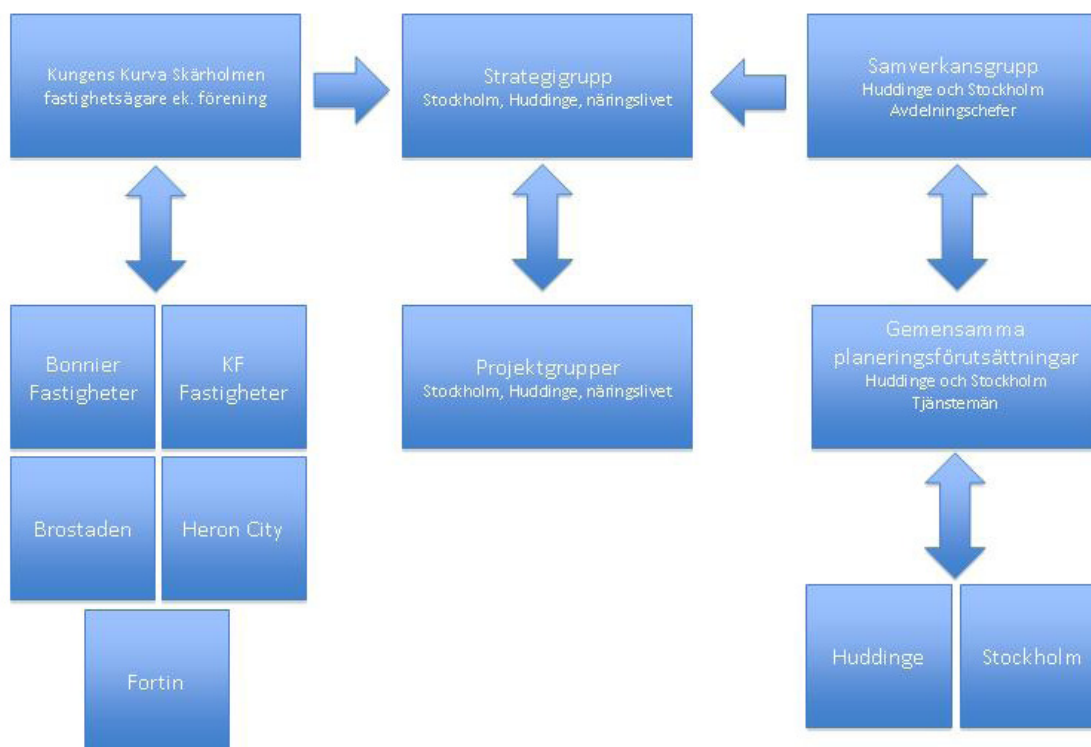
Som stöd till programmet för utformning av den offentliga miljön i Kungens Kurva och för att gång- och cykelstråken ska upplevas mer sammanhängande har en rundslinga tagits fram som knyter ihop Kungens Kurva Skärholmen. Under vintern 2010 har nya parkbänkar och papperskorgar och ny skyltning satts upp längs gång- och cykelstråken mellan Kungens kurva och Skärholmens centrum. Ett gemensamt utseende ger kontinuitet. Länken mellan Kungens kurva och Skärholmen kommer ständigt att ses över. Nya orienteringstavlor har också satts upp i samband med satsningen på bänkar och papperskorgar.



Kungens kurva Skärholmen Fastighetsägare ekonomisk förening

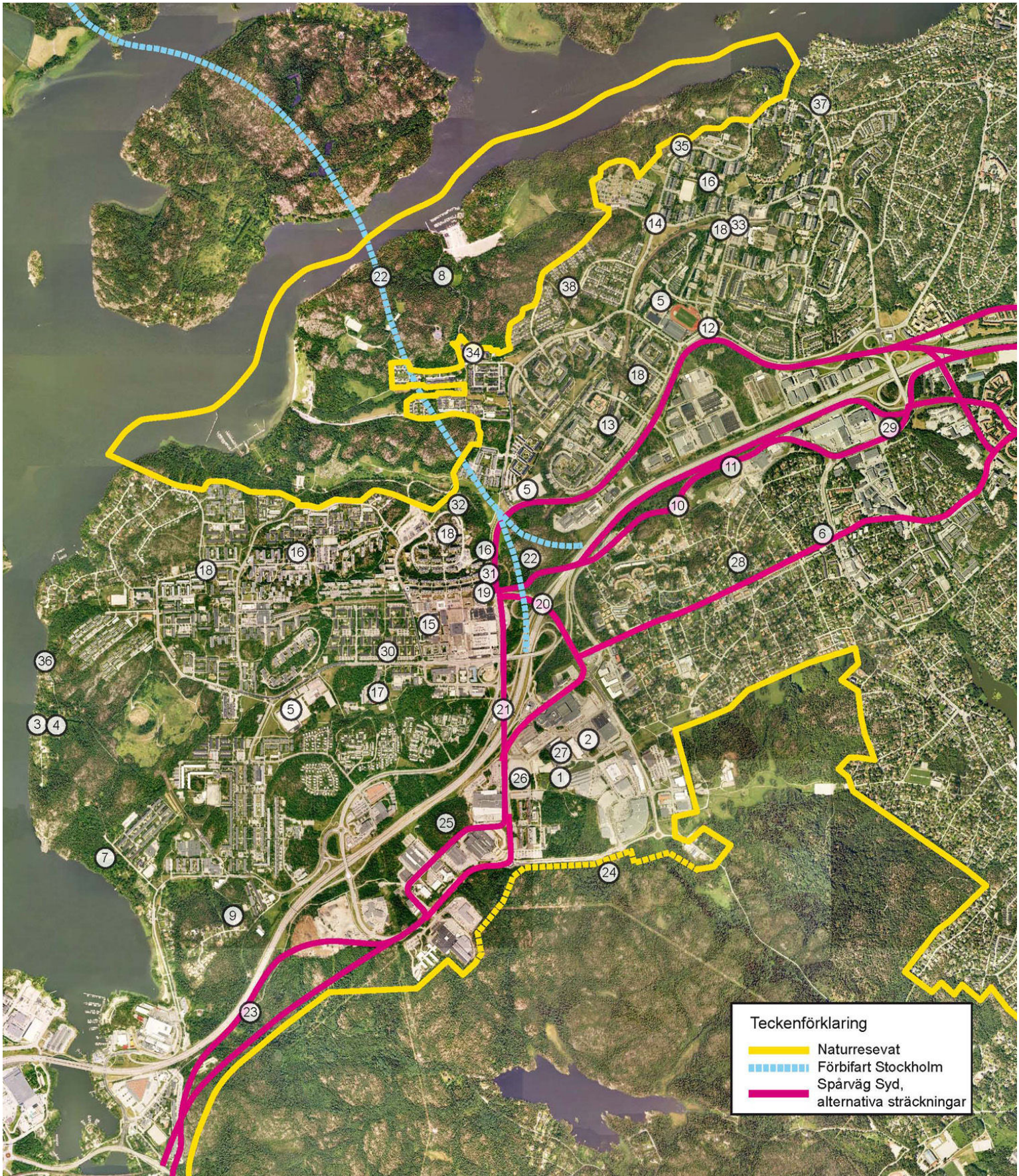
För att stödja den önskade utvecklingen av Kungens kurva Skärholmen har samarbetet mellan Stockholms stad, Huddinge kommun och privata aktörer utvecklats under 2010. Formen för dialog och engagemang har blivit mer konkret och tydlig genom arbetet att bilda en ny fastighetsägareförening, Kungens kurva Skärholmen Fastighetsägare ekonomisk förening. Föreningen kommer att vara en sammanslutning av fastighetsägare i Kungens kurva Skärholmen som bland annat utgör en diskussionspart i samarbetet med Stockholms stad och Huddinge kommun gällande områdets fysiska utveckling och expansion.

Samarbetsorganisation för utvecklingen av den regionala kärnan Kungens Kurva Skärholmen



Pågående projekt

- 1 Fördjupad översiktsplan för Kungens kurva
- 2 Åtgärder enligt program för utformning av den offentliga miljön i Kungens kurva
- 3 Västra Vårberget i Vårby gård
- 4 Östra Vårberget i Vårby gård
- 5 Upprustning av idrottsplatserna, Sättra och Vårberg
- 6 Segeltorps centrum
- 7 Vårby gård 1:1
- 8 Sättra ridanläggning
- 9 Norra Duvberget i Vårby gård
- 10 Kv. Palissaden m.fl. i Segeltorp söder om Smista allé
- 11 Nya verksamheter längs Smista allé
- 12 Skärholmsvägen
- 13 Sättra centrum, södra delen
- 14 Rumänsk-ortodox kyrka i Bredäng
- 15 Ny scen i Skärholmen
- 16 Konstgräsplaner i Vårberg, Bredäng och Skärholmen
- 17 Puckelbollplan i Skärholmen
- 18 Öppna parker
- 19 Flygbussarna, Skärholmsplan
- 20 Förstudie för ny lokal trafiklösning
- 21 Spårväg Syd
- 22 Förbifart Stockholm
- 23 Masmolänken
- 24 Ändrad gräns för Gömmarens naturreservat
- 25 Detaljplaneprogram för Huddinge resort
- 26 Detaljplaneprogram för Dialoggatan i Kungens kurva
- 27 Detaljplan för Kurvan 2
- 28 Förskola i Smista
- 29 Jakobslund 2:3 i Segeltorp
- 30 Vårbergsvägen
- 31 Moské i Skärholmen
- 32 Område vid kvarteret Granholmen
- 33 Bredängs centrum
- 34 Ridhustomten, Sättra stall
- 35 Område vid kv Vårfrugillet
- 36 Vårbackavägen
- 37 Område vid kv Utsikten
- 38 Kråksåtrabacken



Teckenförklaring	
	Naturreservat
	Förbifart Stockholm
	Spårväg Syd, alternativa sträckningar

Fördjupad översiktsplan för Kungens kurva

Det saknas idag en aktuell och övergripande plan med riktlinjer för den fortsatta utvecklingen av Kungens kurva-området som kan möta dagens efterfrågan om markanvändning för framför allt handel samtidigt som hänsyn tas till att området tillsammans med Skärholmen ska utvecklas till en regional kärna i Stockholmsområdet. Huddinge kommun arbetar med att ta fram en fördjupad översiktsplan för Kungens kurva för att klargöra och ge en samlad bild av den fortsatta utvecklingen av området och vilka konsekvenser utvecklingen medför.

Viktiga frågor att klargöra i den fördjupade översiktsplanen är: inriktning för områdets markanvändning, utvecklingen av Dialoggatan och området intill, utveckling av gatustrukturen i området, framtida anslutningar till det regionala vägnätet, reservat för en framtida snabbspårväg genom området, riktlinjer för utveckling av kvartersstruktur, rumsbildning och det offentliga rummet, utveckla och tydliggöra grönstrukturen samt områdets integrering med omgivningen och kopplingen till Skärholmen. Under 2010 har samråd genomförts kring planförslaget. Efter bearbetning kommer planförslaget att ställas ut. Godkännande av ett slutligt planförslag beräknas kunna ske under 2012.



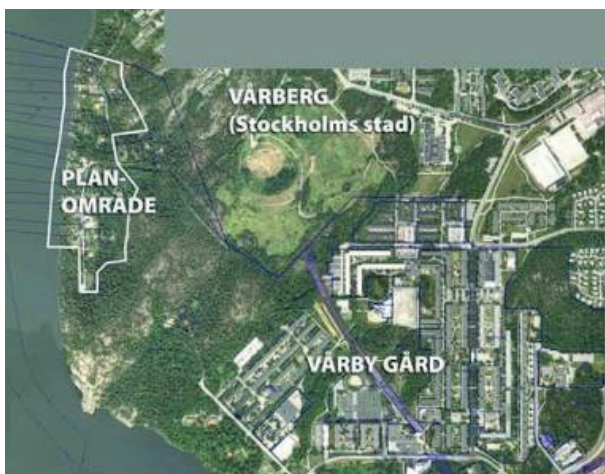
Bild: AIX Arkitekter AB

Åtgärder enligt program för utformning av den offentliga miljön i Kungens kurva

Huddinge kommunstyrelse fattade 2003 beslut om att "Program för utformningen av den offentliga miljön i Kungens kurva" (Tyréns december 2001) skulle ligga till grund för fortsatt planering i området. Programmets syfte är att ge underlag för att gestaltningsmässigt förbättra den offentliga miljön i Kungens kurva och därmed göra området mer attraktivt för dagens verksamma och besökare samt för nya etableringar. Programmet omfattar inte bara allmän gatu- och parkmark utan även de publika delarna inom tomtmark. Programmet redovisar riktlinjer och förslag för vägnätets funktion och karaktär, gång- och cykelstråk, mötesplatser, parkering, belysning, grönstuktur mm. Åtgärder enligt programmet genomförs successivt och under en lång tidsperiod, upp till 10 år. Programmet kommer att revideras i samband med arbetet med den fördjupade översiktsplanen för Kungens kurva.

Västra Vårberget i Vårby gård

Huddinge kommunfullmäktige antog i februari 2010 detaljplan för Västra Vårberget, beläget intill Mälaren i Vårby gård. Detaljplanen medger permanentning och förtätning av befintlig bebyggelse efter om- och utbyggnad av kommunala gator och allmänt vatten- och avloppsnät. Totalt rymmer området 29 befintliga fritidshus/bostäder samt tio nya småhus som tillkommer på tomter som styckas från kommunal mark. Dessutom kan nya tomter komma till som avstyckningar av befintliga fastigheter.



Östra Vårberget i Vårby gård

Grupphusbebyggelse om ca 96 nya bostäder planeras i Östra Vårberget, beläget intill Mälaren i Vårby gård. Inom planområdet ges befintliga fritidshusfastigheter ökade byggrätter som motsvarar ett bekvämare permanentboende. Dessa fastigheter ges också i vissa fall styckningsmöjligheter. Delar av detaljplan för området antogs 1 kv 2010. Antagande av de delar som avser grupphusbebyggelsen avvaktar i väntan på ny intressent.



Upprustning av idrottsplatserna, Sätra och Vårberg

Efter diverse upprustningsåtgärder av Sätra idrottsplats fortsätter diskussionen om ytterligare utveckling av idrottsplatsen till ett sportcentrum med bland annat en ny läktare med 1 000 sittplatser, modernisering av isytorna. Även för Vårbergs IP pågår ett arbete med att utveckla idrottsplatsen till ett sportcentrum med upprustning och tillbyggnad av befintlig service- och omklädningsbyggnad. Vidare planeras uppförande av en fotbollshall och en boulehall samt anläggande av ytterligare en konstgräsplan. Parkområdet väster om idrottsplatsen föreslås överföras till idrottsmark.

Segeltorps centrum

På hörntomten nordväst om korsningen Häradsvägen/Gamla Södertäljevägen vid Segeltorps centrum kommer Småa AB att bygga 35 lägenheter i flerbostadshus. Byggstart har skett. Inflyttning beräknas ske under 2011 och 2012. Tidigare har korsningen Häradsvägen/Gamla Södertäljevägen byggts om till en cirkulationsplats.



Vårby gård 1:1

Ny detaljplan har tagits fram för del av fastigheten Vårby gård 1:1. Planområdet är beläget intill Mälaren i Vårby gård. Detaljplanen syftar till att ge förutsättningar för att uppföra en byggnad för vårdboende omfattande ca 54 mindre lägenheter. I projektet har också ingått upprustning av två äldre villabyggnader till flerbostadshus. Planen är under genomförande. Byggherre är Senectus.



Sätra ridanläggning

Mälarhöjdens ridskola är i behov av bättre och större lokaler. En ny detaljplan vann laga kraft i juli 2008. Den nya ridanläggningen planeras börja byggas under 2011.

Norra Duvberget i Vårby gård

Huddinge kommunfullmäktige antog hösten 2007 ny detaljplan för Norra Duvberget i Vårby gård. Området är beläget mellan Vårby gårds kyrka och Duvbergsvägen. Detaljplanen medger bostadsbebyggelse i form av 31 sammanbyggda småhus i två våningar. PEAB Bostad AB är byggherre, försäljning och utbyggnad pågår.



Nya verksamheter längs Smista allé

Smista Park AB (Fastighets AB Brostaden AB) äger planlagd mark för verksamheter på bägge sidor om Smista allé inom detaljplanerna Smista Park Centrum, Smista Park Väster och Smista Park Öster. Inom det östra området har bl.a. BMW, Porsche och Veho Bil etablerats sig och längre söder ut har Mekonomen byggt sitt huvudkontor. Under 2009 invigdes en helt ny Audi-anläggning och under 2010 öppnade en ny bilhall för Svenska Bil. Utbyggnad pågår nu för ett showroom för båtar. Fastighetsägaren ansvarar för den fortsatta utvecklingen i området och utbyggnad sker efterhand.



Kv Palissaden m.fl. i Segeltorp söder om Smista allé

NCC AB har under de senaste åren uppfört nybebyggelse för bostäder i olika projekt i Segeltorp. Inom kv. Palissaden, som ligger söder om Smista allé, planeras nu för ytterligare 48 lägenheter i flerbostadshus. Längre fram planeras ytterligare lägenheter inom mark som ägs av NCC och Brabo.



Skärholmsvägen

Skärholmsvägen är idag en fyrfältig huvudgata med omledningsuppgift för E4/E20 vid tillfälliga stopp. Den föreslås byggas om till en tvåfältig trädplanterad stadsgata med gång- och cykelvägar på båda sidor och möjlighet till angöring och korttidsparkering. Entréer till bostadshus orienteras mot gatan och husen förses med en planterad förgårdsmark. Eksättravägen som går parallellt med Skärholmsvägen längs större delen av sträckningen föreslås tas bort. På grund av bygget av Förbifart Stockholm, kan den södra delen inte byggas före 2020. Den mellersta delen, invid Sättra centrum väntar till 2018, när kraftledningen från ställverket i Bredäng tas bort. För tredjedelen närmast Bredängs trafikplats bedöms planeringen ta fart under hösten 2011.

Sättra centrum, södra delen

Invid Sättra Centrum ska Peab Bostad AB uppföra ca 80 nya bostadsrättslägenheter, utöver de 80 som redan byggts, samt en mindre andel lokaler. Peab planerar att påbörja försäljningen inom kort. I samband med exploateringen rustar staden upp omkringliggande allmänna torgytor och gångstråk. Delen väster om tunnelbanan färdigställdes under hösten 2010.

Rumänsk-ortodox kyrka i Bredäng

En detaljplan för en Rumänsk ortodox kyrka och ett församlingshus vann laga kraft i juli 2009. Området ligger vid korsningen Ålgrytevägen/Stora Sällskaps Väg. Projektet beräknas byggstartas våren 2011.

Ny scen i Skärholmen

Under 2011 kommer en utescen byggas intill Stadsteatern i Skärholmens centrum. Platsen tillhör Skärholmens gymnasiums gård och markägare och uppförare är SISAB. Skärholmens stadsdelsförvaltning har initierat projektet tillsammans med Parkteatern och Stadsteatern. Scenen skapar en spännande mötesplats under sommarhalvåret och underlättar olika slags evenemang som utförs utomhus.

Konstgräsplaner i Vårberg, Bredäng och Skärholmen

Under första kvartalet 2011 planeras konstgräsplaner för spontanidrott stå färdiga intill Ålgrytevägen i Bredäng och intill Skärholmsvägen i Skärholmen. En konstgräsplan planeras även att anläggas på Lillholmsskolans gård i Vårberg under våren 2011.

Puckelbollplan i Skärholmen

I Skärholmen planeras en puckelbollplan som är både ett konstprojekt och bollplan. Verket är en konstnärlig betraktelse av företeelsen fotboll i egenskap av att mer efterlikna livets spelplan som i själva verket varken är licksidig eller jämn. Bollen studsar sällan dit man vill, planhalvorna är inte likadana för alla och målen är inte lika stora. Planens orättvisor neutraliserar den varierande skickligheten hos spelarna i fråga om teknik och styrka. Orättvisorna i planen gör spelet rättvist på ett märkligt sätt vilket inbjuder till ett mer fantasifullt spel. Puckelbollplanen kommer att ligga i parkstråket från Skärholmens centrum genom den blivande "världsparken" upp mot Vårbergs IP. Puckelbollplanen är tänkt som en mötesplats och ett sätt att locka ungdomar till parkstråket.



Bild: Urban Art Solutions. Dahlbäck / Ström

Öppna parker

I Skärholmen kommer det att öppnas en öppen park i varje stadsdel. På förmiddagarna är parklokalerna ansedda för öppna förskolorna, eftermiddagarna för fritidsverksamhet och kvällstid kan parklokalerna nyttjas av föreningar och andra grupper. I samband med att parklokalerna kommer att fyllas med nya verksamheter kommer parkhusen i Sättra, Vårberg och Bredäng att bytas ut mot nya och samtliga parker rustas. Kulan i Sättra står klar och under 2011 planeras Ängen i Bredäng, Vårgården i Vårberg och Ekholmen i Skärholmen att stå klara.

Flygbussarna, Skärholmsplan

Flygbussar till och från Skavsta stannar från och med våren 2005 på Skärholmsvägen. Skärholmens stadsnämnd har i olika remissvar och möten påpekat vikten av att flygbussarna kan angöra Skärholmsplan. Om flygbussarna kunde köra in på Skärholmsplan skulle det kunna skapas ett kommunikationscentrum med tunnelbana, lokalbussar, stombuss, taxi och flygbuss. Ombyggnation av Skärholmsplan är tänkt att starta 2011.

Förstudie för ny lokal trafiklösning

Till följd av den utvidgade handeln i Kungens kurva och den alltjämt växande dragkraften som området innebär finns framkomlighetsproblem på delar av vägnätet. I syfte att skapa bättre framkomlighet mellan området och E4/E20 samt på ett effektivt sätt skapa bättre kopplingar mellan Kungens kurva och Skärholmen har en förstudie för ett förbättrat lokalt vägnät mellan områdena och det regionala vägnätet tagits fram i samarbete mellan Trafikverket och kommunerna. På så sätt skapas även bättre möjligheter för kollektivtrafik samt gång- och cykelförbindelser mellan områdena. Samråd kring förstudien har skett under nov – dec 2009.

Spårväg Syd

En snabbspårväg, Spårväg Syd, planeras mellan Älvsjö och Flemingsberg via Fruängen, Skärholmen, Kungens kurva och Masmö. Kollektivtrafikprojektet finns angiven som spårreservat i RUF 2001 och finns med i slutet av planperioden i föreslagen länsplan 2010-2021. Objektet finns även med i Stockholms och Huddinges översiktsplaner. Under hösten 2009 har en förstudie påbörjats, tidigt samråd har skett 4 kv. 2010. Spårvägen skapar en tvärgående förbindelse och knyter på ett effektivt sätt samman de regionala kärnorna Kungens kurva – Skärholmen och Flemingsberg, vilket innebär en förbättrad tillgänglighet mellan dessa kärnor. Den nya tvärförbindelsen kopplar även ihop och skapar goda bytesmöjligheter mellan tunnelbanenätet, pendeltåg, regionaltåg och fjärrtåg. Linjestäckningen beräknas bli cirka 17 km lång och planeras för 10-minuterstrafik i högtrafik. Trafikberäkningar visar att spårvägen kan få cirka 30 000 resenärer per dygn.



Förbifart Stockholm

Förbifart Stockholm innebär en ny vägförbindelse över Saltsjö-Mälarsnittet som ska gå från E4/E20 vid Kungens kurva i söder till E4 Häggvik i norr. Vägsträckan är 21 kilometer, varav 17 kilometer i tunnel. Vägprojektets ändamål är att minska trängseln på infartslederna, skapa en förbifart för långdistanstrafik, knyta samman de norra och södra länsdelarna och avlasta Stockholms centrala delar. Projektet ska bl.a. även understödja de nationella och regionala målen för samhällets utveckling och ge förutsättningar för regionens utveckling med en flerkärnig struktur.

En arbetsplan för Förbifart Stockholm har varit på samråd under nov – dec 2009 och samtidigt har Huddinge kommun och Stockholms stad genomfört programsamråd för Förbifarten. Utställning av arbetsplan samt samråd av detaljplaner/upphävande av detaljplaner längs sträckan beräknas ske våren 2011. Huddinge kommun genomför en dialog om genomförandeaftal med trafikverket. Förprojektering av anslutningar till trafikplats Askö pågår. I den nationella planen för transportsystemet 2010-2021 förelås Förbifart Stockholm i huvudsak finansieras regionalt

genom trängselskattemedel. Byggstart kan tidigast ske 2012. Byggnation beräknas pågå i minst 8 år.

Masmolänken

Masmolänken är en del av den planerade Södertörnsleden. Länken avser att knyta samman Botkyrkaleden med E4/E20 i syfte att förbättra framkomligheten och kapaciteten i det övergripande vägnätet. Effekten förväntas även bli förhöjd trafiksäkerhet på befintliga vägar och att störningar från genomfarts trafik nära befintliga bostäder minskas.

En arbetsplan för Masmolänken har varit på samråd under nov – dec 2009. Masmolänken förväntas kunna byggas efter Södertörnsledens övriga delar. Utställning av arbetsplan Masmolänken är planerad att starta 1 kv. 2011. Trolig byggstart 2016. Planerad byggstart för Södertörnsleden är 2013. I den nationella planen för transportsystemet 2010-2021 föreslås finansiering för länken mellan 2016-19. Trafikverket och Huddinge kommun verkar dock för ett tidigare läggande.

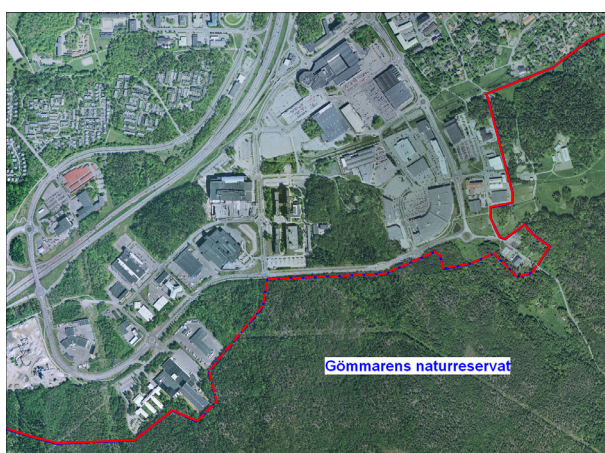


Trafikplats Kungens kurva

Fotomontage Trafikplats Kungens kurva. Källa: Trafikverket, Förbifart Stockholm – arbetsplan, samrådsunderlag

Ändrad gräns för Gömmarens naturreservat

Huddinge kommunstyrelse beslöt i juni 2005 att ett förslag till ändring av Gömmarens naturreservats geografiska omfattning ska tas fram. Förslaget ska innehålla en utvidgning av reservatet med ett område mellan Masmö och Flottsbro och att delar av naturreservatet närmast Kungens kurva ska upphävas. Utredningsarbetet samordnas med arbetet med den fördjupade översiktsplanen för Kungens kurva.



Detaljplaneprogram Huddinge Resort

Ett programsamråd har skett under sommaren 2010 för ett spa- och wellnesscentrum på fastigheten Kvadraten 3 i Kungens kurva. Centret planeras även innehålla hotell och konferensanläggning, restauranger och viss handel. Anläggningen bidrar med en ny typ av verksamhet till Kungens kurva i form av upplevelser vilket är i linje med den fördjupade översiktsplanens intentioner. Nästa steg är beslut om planuppdrag.

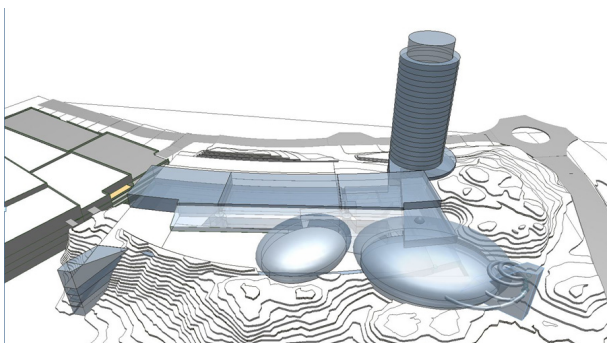


Bild: Sweco

Detaljplaneprogram för Dialoggatan i Kungens kurva

Programarbete pågår för fastigheterna kring Dialoggatan för att möjliggöra en utveckling av fastigheterna med mer handel. Programmet omfattar de olika fastigheterna kring gatan. Fastigheterna ägs av KF Fastigheter AB, Bonnier Fastigheter, Ikano Retail Stockholm AB och Heron City Kungens Kurva AB. Förutom att ge mer handelsrätter ska programmet även se till att det finns utrymme för en framtida dragning av Spårväg Syd, en mötesplats samt ny gatusträckning inom området. Programarbetet sker parallellt med arbetet med den fördjupade översiktsplanen för Kungens kurva och ska samstämma med förslaget till fördjupad översiktsplan.



Detaljplan för Kurvan 2

Planarbete pågår för att med enkelt planförfarande ändra detaljplanen för Ikanos fastighet Kurvan 2. Syftet är att slå samman de två befintliga handelstrakterna på fastigheten och möjliggöra att bygga ihop en ny handelsbyggnad med Elgigantens befintliga byggnad. Detta kommer att bli en första etapp av ett tilltänkt köpcentrum på fastigheten och stämmer överens med programmet för Dialoggatan och den fördjupade översiktsplanen för Kungens kurva.



Bild: Ågrenkonsult AB

Förskola i Smista

En ny förskola planeras i Smista villaområde på ett mindre grönområde norr om Gamla Södertäljevägen. Detaljplan för projektet antogs av kommunfullmäktige i november 2010. Byggnation beräknas ske under 2013/2014.



Jakobslund 2:3 i Segeltorp

Programarbete pågår för ett ca 2 500 kvm stort område intill Häradsvägen. Projektet innebär att pröva om det är möjligt att uppföra två byggnader på tillsammans ca 700-800 kvm byggnadsarea för kontor och viss handel. Markägare är Huddinge kommun.



Vårbergsvägen

Längs Vårbergsvägen planeras ca 300 nya bostäder, två nya förskolor och två nya byggnader för kiosk respektive/restaurant, samtidigt som Vårbergsvägen föreslås avsmalnad och försedd med trädrad och gång- och cykelbana. Byggherrar för bostäderna är Svenska Bostäder och Peab. Samråd planeras i jan-feb 2011.



Bild: ALMA arkitekter

Moské i Skärholmen

Skärholmens islamska förening önskar bygga en moské vid Skärholmsvägen strax norr om centrum. Samråd planeras i feb - april 2011.



Bild: Lund- Valentin arkitekter

Område vid kvarteret Granholmen

Skärholmen Utveckling AB önskar bygga ca 100 lägenheter i fyra flerbostadshus vid Ekholmsvägen. Planen beräknas antas hösten 2011



Bild: Edvall Rosenlöf Arkitekter

Bredängs centrum

Byggvesta Bredäng Bo AB önskar bygga omkring 90 lägenheter vid Bredängs Allé vid Bredängs centrum. Start PM behandlades av stadsbyggnadsnämnden i oktober 2009. Förslaget omarbetas i nuläget, där inriktningen förändras från ett högt punkthus till lägre bebyggelse.

Ridhustomten, Sättra stall

Svenska Bostäder önskar bygga ca 60 lägenheter i fyra flerbostadshus i fem våningar där Sättra stall ligger idag. Samråd var i november 2010. Bostäderna bedöms kunna börja byggas så snart stallet är rivet.

Område vid kv. Vårfrugillet

SandellSandberg Byggmästargruppen AB vill bygga ca 40 bostadsrättslägenheter längs Ålgrytevägen i Bredäng. Plansamråd beräknas kunna ske under våren 2011.

Vårbackavägen

Längs Vårbackavägens nordligaste del planeras bygget av ett strandnära parkstråk samt 18 småhus eller parhus. Plansamråd bedöms kunna ske under sommaren 2011.

Område vid kv. Utsikten

Stadsbyggnadsnämnden beslutade under december 2010 att påbörja planeringen för 14 hyresrättsradhus i Bredäng, vid gränsen till Mälarhöjden. Byggherre är AB Stockholmshem.

Kråksätrabacken

Invid Kråksätrabacken i Sättra vill Småa AB bygga 21 radhus/kedjehus. Startpromemorian godkändes november 2010.

