

BILAGA 2 TILL PLANBESKRIVNING

KOMPLETTERANDE BESKRIVNING TILL SKYDDS- OCH VARSAMHETSBESTÄMMELSER TILLHÖRANDE DETALJPLAN FÖR DEL AV KV DUGGREGNET M M

i stadsdelen Björkhagen i Stockholm

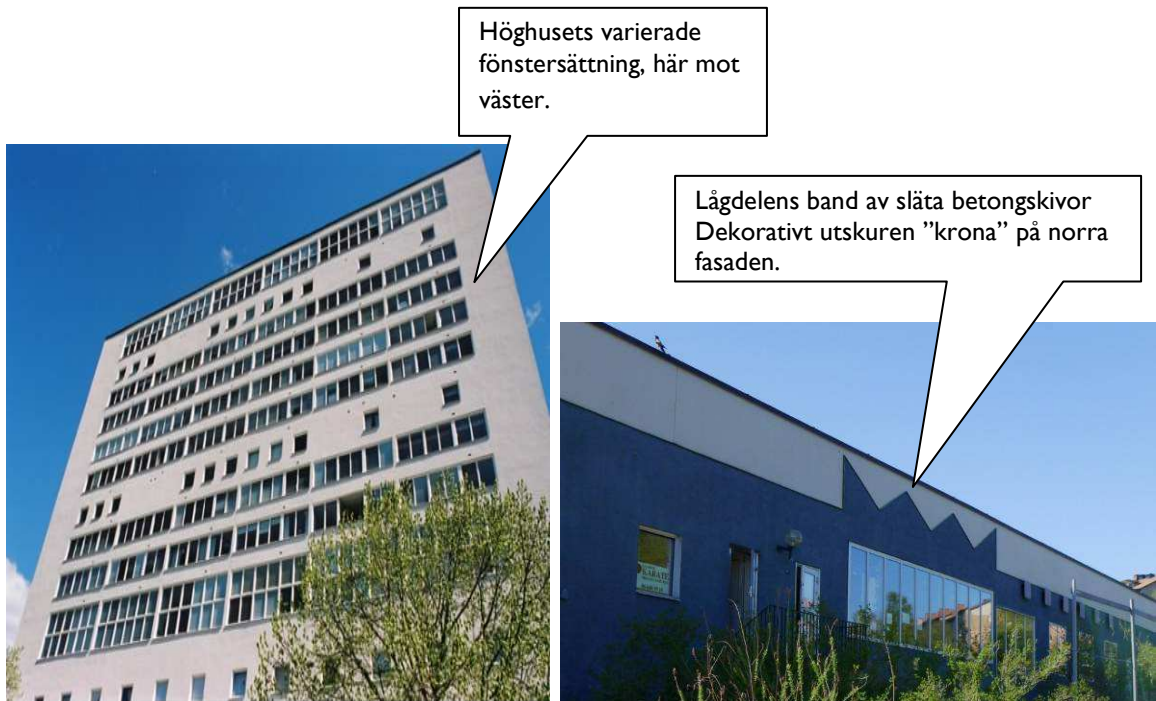
BYGGNADERNAS KULTURHISTORISKA KARAKTÄRSDRAG

Björkhagens ursprungliga centrumbebyggelse i Duggregnet 5, med medborgarhus och bostäder samlade till ett byggnadskomplex ritades av arkitekt Georg Varhelyi och uppfördes 1954-1957. Byggnaden utfördes med två byggnadskroppar: mot norr en låg, rektangulär byggnad och söder om denna ett 17 våningar högt skivhus. När det senare var färdigt var det Stockholms högsta bostadshus.

I den låga delen inrymdes medborgarhuset med samlingslokaler, föreningslokaler, läkarhus och en restaurang. Under markplanet fanns garage och en bensinmack med verkstad. I höghusdelen låg ett daghem på bottenvåningen och över det fem våningar som inrymde ett ungdomshotell i Stiftelsen Hem för Ungdoms regi, med 115 små rum och ett gemensamt sällskapsrum på varje plan. Den restaurang som låg i den lägre längan hörde också till hotellhemmet.



Våningsplanen ovanför hotellet har en avancerad konstruktion med förskjutna våningsplan och stor variation av lägenheter. Här finns allt från små enrummare med kokvrå till lägenheter om fem rum och kök. Ett stort antal utformades som etagelägenheter i två eller tre plan placerade på var sin sida om långa genomgående korridorer. Lägenheterna högst upp planlades som ateljévåningar med betydande takhöjder och stora fönster i dubbla rader. Även den nedersta bostadsvåningen ovanför hotellet hade liknande rum med dubbel takhöjd. De varierade lägenhetsutformningarna, avpassade efter livets olika skeden, finns kvar, och de tidstypiska inredningsdetaljerna är bevarade i ovanligt hög grad.



EXTERIÖR

Den låga huskroppen, som inrymmer barn- och ungdomsverksamhet samt garage och bilverkstad, ligger i souterräng och har två våningar över mark mot väster och i övrigt en våning. Den är spritputsad och försedd med ett band av släta betongskivor högst upp enligt ursprungligt utförande. På fasaden mot söder är den övre delen av brädgjuten betong som målats i en ljus färg. På norra fasaden är betongskivorna dekorativt utskurna till en fyruddig ”krona”.

Höghuset är ljust slätputsat med en varierad fönstersättning på västra fasaden. Bottenvåningens fönsterpartier är sekundära av aluminium, men övriga fönster är ursprungliga, kopplade och inåtgående av trä. De fem nedersta bostadsvåningarna – som motsvarar det som från början utgjorde ett ungdomshotell – har kvadratiska fönster inpassade med jämna avstånd. De elva våningarna ovanför har dels fönsterband, dels enstaka kvadratiska fönsteröppningar. Två av fönsterbanden har dubbla rader som motsvarar rummets höga takhöjd. Det f.d. ungdomshotellet på de fem nedersta bostadsvåningarna byggdes 2004 om till större genomgångsbostäder.



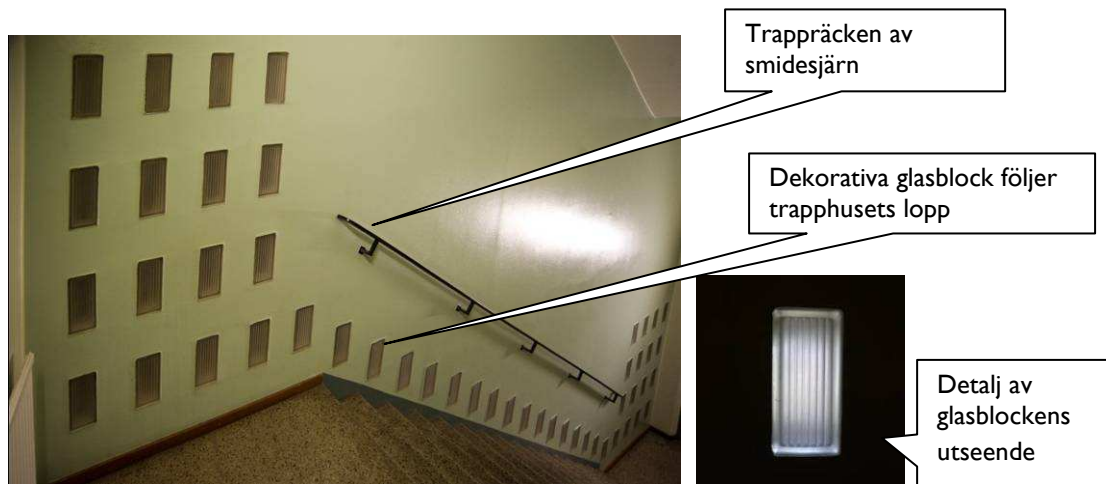
Mot öster är samtliga fönster enhetligt utformade som rektangulära enlufts-fönster, och placerade symmetriskt. Här finns också ett antal nästan kvadratiska balkonger, där de ursprungliga fronterna av betongskivor har ersatts av aluminium. I den norra gaveln finns glasblock insatta som följer trapphusets lopp och i mörker ger en vacker, dekorativ och upplyst effekt. Även den södra gaveln har en varierad och speciell fönstersättning.

INTERIÖR

Trapphus och korridorer bevarar stora delar av sin ursprungliga utformning med hissfronter, trappräcken av järn, konststensmassa – Terrazzo – på trapphusets golv och flera släta lägenhetsdörrar av fanerat, omålat trä.



De flesta korridorer avgränsas dock av sekundära aluminium- och glaspartier och bottenvåningens entré är delvis ombyggd. Några lägenhetsdörrar har bytts ut mot moderna säkerhetsdörrar. Ursprungliga kvadratiske golvplattor av vinylharts är bevarade i korridorer på våningsplanen tillhörande det f.d. lägenhetshotellet. De ursprungliga plattorna har i korridorerna på de övre planen ersatts av linoleummattor i enklare utförande. En speciell detalj är de ursprungliga uttag för centrala sopsugar som ännu sitter i korridorerna, men som i dag saknar funktion.



Höghuset har drygt 60 lägenheter. Slående mycket av den ursprungliga utformningen och inredningen finns kvar. Lägenhetsstrukturerna är bevarade med undantag från någon enstaka igensatt dörr och borttagna glaspartier mellan matrum och vardagsrum i några lägenheter. Golven är huvudsakligen täckta med linoleummattor, men i vardagsrummen och i ateljéerna ligger en ursprunglig, omsorgsfullt utformad stavparkett i rutnätsmönster. I etagelägenheterna är vidare betongtrapporna bevarade med trappräcken av järn och handledare av trä. Några lägenheter har annorlunda utformade, fribärande trappor med trädetaljering. Innerdörrarna utgörs genomgående av släta, fanerade och omålade dörrblad med släta foder och ursprungliga trycken av vit bakelit.



Lägenheterna är försedda med smala beredningskök innanför en matplats vid fönstret. Påfallande många är bevarade i sitt ursprungliga utförande med låga, rostfria diskbänkar samt lådor och skåpluckor med handtag och regler av rostfritt stål. Mellan matrum och vardagsrum sitter i de flesta lägenheter ett glasat vägg- och dörrparti. Badrummen ligger i direkt anslutning till köken och här finns ursprungliga tvätthoar med integrerad tvättbräda och i något enstaka fall det ursprungliga, djupa badkaret.

TORGYTAN

På den öppna platsen i vinkeln mellan låghusdelen och höghuset ligger en rektangulär, grund bassäng med fontän. Runt fontänen löper en genombruten, rikt formad, figurativ fris i brons där konstnären Emil Näsvalld har skildrat människor i arbete, på fritiden och till fest. Frisen är utförd 1963.



Fontänen från 1963
placerad på gården i
vinkeln mellan höghus
och lågdal

MEDVERKANDE

Denna kulturhistoriska beskrivning är framtagen av Mari Ferring, antikvarie på Stockholms Stadsmuseums kulturmiljöenhet, i samråd med stadsbyggnadskontoret.