

Staden avser att inom området kallat Årstastråket, etapp 1, bygga bostäder. Projektet kommer bl a att beröra befintlig tvärbaneanläggning genom överdäckning, mm.

För projektet har staden upprättat ett förslag till detaljplan, kallad "Del av Årsta 1:1, Enskede Gård 1:1, Västända 1 m fl, Dp 2007-36738-54, se Bilaga 1, vilken beräknas antas våren 2012, nedan kallad Detaljplanen.

Den befintliga tvärbaneanläggningen ägs av Stockholms läns landsting.

Mellan Stockholms kommun genom dess exploateringsnämnd, nedan kallad Staden, Stockholms läns landsting samt AB Storstockholms Lokaltrafik, nedan kallat Landstinget, har träffats följande

GENOMFÖRANDEAVTAL

Medgivande

§ 1

Staden avser genomföra byggnadsprojekt som tar tvärbaneanläggning i anspråk. För att möjliggöra sådan byggnation medger Landstinget, på de villkor som framgår av detta avtal, Staden rätt att

- ta i anspråk del av tvärbaneanläggningen för att anlägga, bibehålla, nyttja och underhålla den i Bilaga 2 redovisade grundläggningen med konstruktioner för överdäckning (gårdsdäck/kvartersgata inom kv Västända)
- ta i anspråk del av tvärbaneanläggningen för att anlägga, bibehålla, nyttja och underhålla den i Bilaga 2 (vad avser konstruktionsritning på betongtråg) och Bilaga 3 redovisade grundläggningen med konstruktioner för kvartersgata, stödmur, gångväg och bullerskärm (kvartersgata inom östra kvarteret)
- ta i anspråk del av tvärbaneanläggningen för att utföra ny gångväg och nödvändiga skyddsåtgärder för elsäkerhet och vid behov komplettera vingmuren söder om Tvärbanan invid kv Medlemmen (ny gångväg inom kv Medlemmen)
- inom tvärbanans område flytta vattenledning (V700 mm) från kantbalken på västra sidan av befintlig spårport till kantbalken östra sidan av befintlig spårport

Med tvärbanans område avses ett område på och invid tvärbaneanläggning där arbeten kan föranleda störningar i tvärbanetraffiken.

Stadens anläggnings- och installationsarbeten skall utföras på så sätt att dessa inte äventyrar tvärbaneanläggningarnas bärighet, fortbestånd eller livslängd.

§ 2

Landstingets rätt att disponera stadens mark för tvärbaneanläggningen regleras i mellan Staden och Landstinget den 24 juni 1993 träffad Principöverenskommelse om snabbspårvägen, 29 maj 1995 träffat avtal avseende utbyggnad av snabbspårvägen resp avtal om servitut om ianspråktagande av mark inom Årsta 1:1 och Enskede Gård 1:1.

Landstinget servitutsrätt kommer även fortsättningsvis ligga i fastigheterna Årsta 1:1 och Enskede Gård 1:1. I det avsnitt som överdäckas kommer detaljplanen att medge tredimensionell fastighetsbildning och det befintliga servitutet kommer begränsas tredimensionellt upp till överdäckningens underkant (gårdsdäck/kvartersgata inom kv Västända). I övriga delar av projektet avses fastighetsgränsen justeras i plan (gårdsdäck/kvartersgata inom kv Västända, kvartersgata inom östra kvarteret samt ny gångväg inom kv Medlemmen).

Detta avtal skall gemensamt med Principöverenskommelsen, servitutsavtalet inklusive tilläggsavtal till servitutsavtal se bilaga 4 och det mellan parterna den 29 juni 2008 träffade Huvudavtalet (Stockholmsavtalet), ligga till grund för och fogas till förrättningshandlingarna vid en blivande lantmåteriförrättning som säkerställer tvärbaneanläggningen inom Detaljplanens område.

Landstinget skall i de förrättningar varigenom fastigheter avstyckas för bostadsbebyggelse tillförsäkras rätt att i erforderlig omfattning anlägga, bibehålla, nyttja och underhålla installationer, infästningar o dyl för tvärbaneanläggningen i omgivande konstruktioner.

Enligt Detaljplanen skall dels delar av Landstingets servitutsområde avstås och bli kvartersmark med bostadsanvändning alternativt allmän plats park och dels Landstingets servitutsområde utökas med ett mindre område från intilliggande allmän plats park. De områden som Landstinget avstår och erhåller är markerade i Bilaga 4. Den förändrade servitutsrätten skall skrivas in genom tilläggsavtal.

Utförande och granskning

§ 3

Staden förbinder sig att följa Landstingets säkerhets- och planeringsrutiner för spåranläggningar samt att bedriva anläggnings- och byggnadsarbetena enligt de allmänna föreskrifter som gäller för arbeten inom och invid tvärbaneanläggningar. Bilaga 5.

§ 4

Landstinget skall innan anbudsinfordran sker beredas tillfälle att ta del av förfrågningshandlingar, ritningar, arbetsförfarande, arbetsmetod och material för de arbeten som skall utföras enligt detta avtal. Landstingets eventuella synpunkter skall lämnas inom 2 veckor från det att Landstinget erhållit handlingarna. För det fall arbetena innebär bestående påverkan på tvärbaneans trafik- och trafikantfunktioner skall handlingarna godkännas av Landstinget.

Kontroll, beredskap, samråd och besiktningar

§ 5

Arbetena skall för de delar som berör tvärbaneanläggningarna kvalitetssäkras av Staden enligt gällande normer och utföras efter samråd med Landstinget, som också äger att på egen bekostnad kontrollera arbetena. Den dagliga kontrollen skall utföras av Staden genom en bygg-

ledare som bekostas av Staden och som skäligen kan godkännas av Landstinget. Landstinget skall kallas till byggmöten, kvalitetsrevisioner och liknande.

Landstinget skall delta i syn-, del- och slutbesiktningar av de delar av entreprenaderna som Landstinget är berörd av. Innan besiktningar m m sker skall Staden i skälig tid dock senast 2 veckor innan skriftligen underrätta Landstinget härom.

För de delar av entreprenaderna, som skall överlämnas till Landstinget eller Landstinget i övrigt är berört av, lämnar Staden en tvåårig garanti.

Provisorier under byggnadstiden m m

§ 6

Provisorier för att bibehålla tvärbaneanläggningens funktion under arbetstiden skall anordnas och bekostas av Staden.

Staden svarar även för att arbetena utförs på ett sådant sätt att i tvärbaneanläggningen pågående verksamheter inte störs av buller och damm på ett sådant sätt att de inte kan nyttjas på ett ur arbetsmiljösynpunkt samt för trafikanterna avsett sätt.

Trafik under entreprenadtiden

§ 7

Tillåtligheten av trafikinskränkning under entreprenadtiden bestäms av Landstinget med hänsyn till Landstingets behov av egna arbetsinsatser och tidtabellsutrymme.

Landstinget förbehåller sig rätten, att om behov uppstår under ovanstående tidsperiod, prioritera åtgärder för att upprätthålla tvärbanedriften före utförande av Stadens anläggningsarbeten. Ersättning för försenings- eller stilleståndskostnader för Stadens anläggningsarbeten liksom följdkostnader föranledda av att Landstinget inte kunnat tillhandhålla bevakningspersonal eller medge trafikinskränkning kommer inte att utgå från Landstinget. Landstinget förbinder sig dock att verka för att störningar i Stadens arbeten inte uppstår

Dokument och arkiv

§ 8

Staden skall dokumentera och arkivera samtliga för projektet framtagna relationshandlingar.

Vid slutbesiktningen skall en omgång av relevanta relationshandlingar överlämnas till Landstinget. Landstinget anger vilka handlingar som skall tillhandahållas av Staden.

Säkerhet

§ 9

Staden har skyldighet att inhämta säkerhetsföreskrifter och ansvarar för att samtliga skyddsåtgärder vidtages som erfordras för att utföra arbeten inom tvärbanans område. Med tvärbanans område avses ett område på och invid tvärbaneanläggning där arbeten kan föranleda störningar i tvärbanetrafiken. Vid arbetenas utförande skall största försiktighet iakttas. Säkerheten i tvärbanetrafiken får icke i något avseende äventyras. Alla arbeten skall därför utföras och bedrivas i enlighet med av Landstinget lämnade anvisningar. Samråd om anpassning av tider m m skall ske mellan parterna.

Vid akut säkerhetsrisk eller om Staden ej hör sammar Landstingets anvisningar äger Landstinget på Stadens bekostnad åtgärda uppkomna fel för att återställa trafiksäkerheten.

Kostnader m m

§ 10

Samtliga verifierade, faktiska kostnader som uppkommer för Landstinget med anledning av Stadens utbyggnad skall bestridas av Staden. Dessa kostnader inkluderar, men är icke begränsade till, avhjälpande av uppkomna skador på Landstingets egendom förorsakade av Stadens vållande, besiktningar, bevakningar, kontroller och ersättningstrafik.

Landstinget skall för utförda arbeten redovisa och fakturera nedlagd tid.

Eventuella kostnadsbesparingar som uppkommer för Staden genom nyttjande av tvärbanans konstruktioner i samband med utbyggnaden tillfaller Staden.

Trafikstörningar

§ 11

Om Stadens arbeten orsakar trafikstörningar i tvärbanetrafiken skall Staden utge ersättning härför med ett belopp motsvarande för Landstinget uppkommen och styrkt skada. Med trafikstörning skall även förstås planerat tågstopp i tvärbanetrafiken överstigande 10 minuter vid varje tillfälle.

Drift och underhåll av stomkonstruktioner

§ 13

Då Staden skall vidta drift- och underhållsåtgärder eller reinvesteringar av utförda anläggningar enligt § 1 gäller detta avtal i tillämpliga delar.

Då Landstinget påkallar sådan drifts- och underhållsåtgärd eller reinvestering av spåranläggningen som påverkar Stadens anläggningar förbinder sig parterna att träffa avtal om genomförandet, varvid samråd skall ske senast tre månader före aktuell åtgärd.

Skador

§ 14

I den mån annat inte framgår av detta avtal svarar part för den skada som tillfogas annan part i enlighet med vad som framgår av gällande lagstiftning på skadeståndsrättens område.

Överlåtelse m m

§ 15

Vid överlåtelse eller upplåtelse med tomträtt av fastigheterna inom Detaljplanens område skall Staden tillförbinda ägaren eller tomträttshavaren att iakttaga bestämmelserna i detta avtal, inbegripet denna paragraf, varvid åsyftas den effekten att varje överlåtare i en framtida kedja av överlåtelser blir förpliktigad ålägga efterföljande ägare eller tomträttshavare att iakttaga bestämmelserna. Överlåtaren skall fullgöra åtagandet enligt detta stycke genom att intaga stycket med i sak oförändrad text i avtalet om överlåtelse av fastigheten eller tomträten.

Staden skall i god tid innan överlåtelse eller tomträtsupplåtelse sker underrätta Landstinget om den planerade överlåtelser eller tomträtsupplåtelsen samt, sedan överlåtelser eller tomträtsupplåtelsen skett, snarast översända en bestyrkt avskrift av överlåtelserhandlingen eller tomträtskontraktet.

Tvist

§ 16

Tvist rörande tolkning eller tillämpning av detta avtal skall avgöras av allmän domstol om parterna inte kommer överens om annat.

Giltighet

§ 17

Detta avtal är förfallet utan ersättningsrätt för någondera part

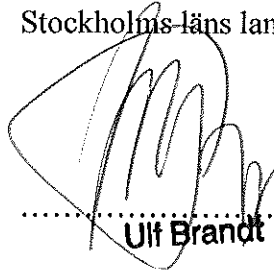
- om inte Stockholms exploateringsnämnd godkänner föreliggande avtalsförslag senast 2012-12-31 genom beslut som senare vinner laga kraft,
- om inte Stockholms stadsbyggnadsnämnd eller kommunfullmäktige antar detaljplan för del av Årsta 1:1, Enskede Gård 1:1, Västända 1 m fl, Dp 2007-36738-54 senast 2012-12-31 genom beslut som senare vinner laga kraft samt

- om inte Stockholms kommunfullmäktige senast 2012-12-31 godkänner förslag till genomförandebeslut för Årstastråket etapp 1 genom beslut som senare vinner laga kraft.

Detta avtal har upprättats och utväxlats i tre likalydande exemplar.

Stockholm den
Stockholms kommun genom
exploateringsnämnden

Stockholm den 2012-02-10
Stockholms läns landsting



Ulf Brandt

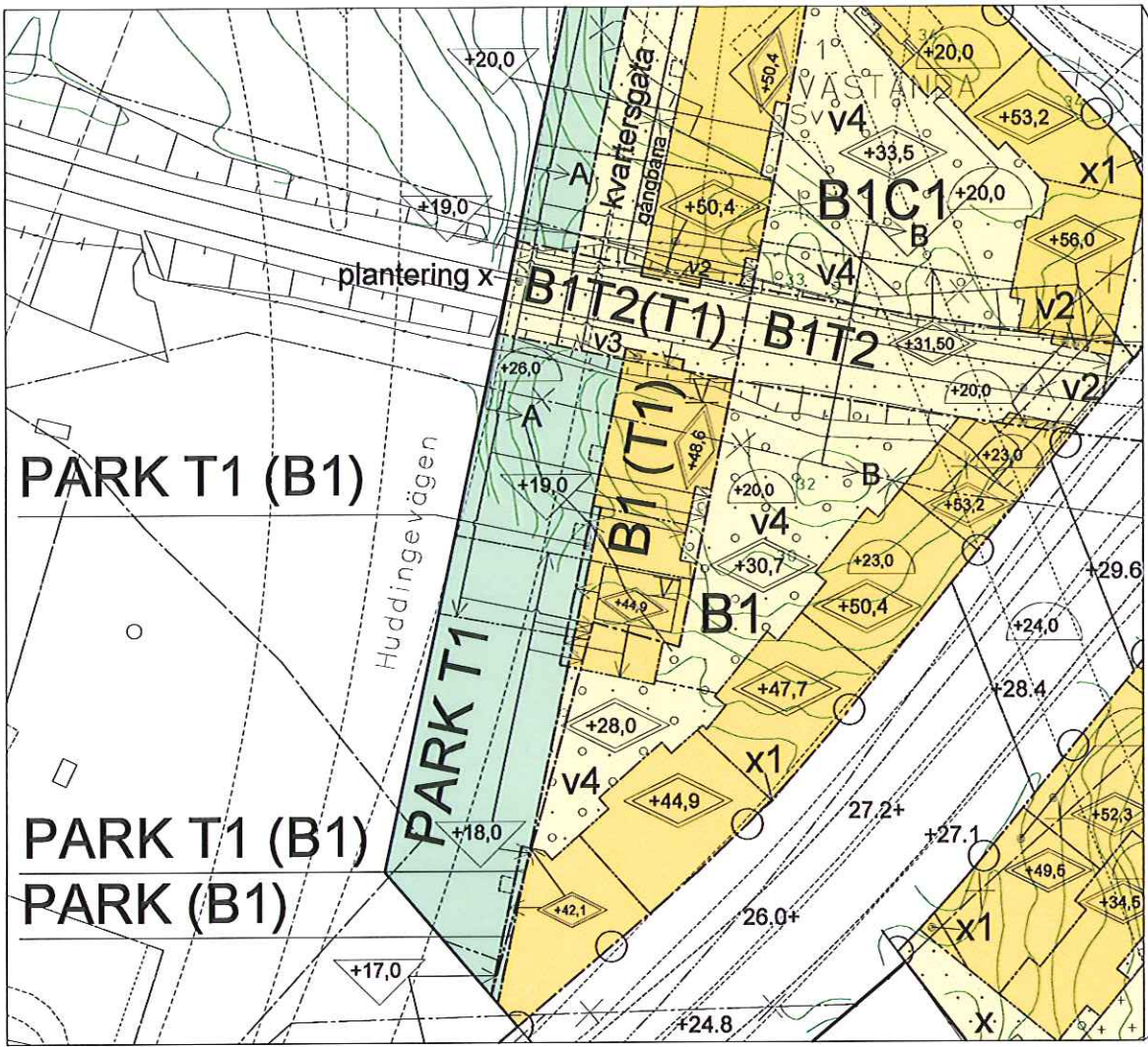
Stockholm den 2012-02-10
AB Storstockholms Lokaltrafik



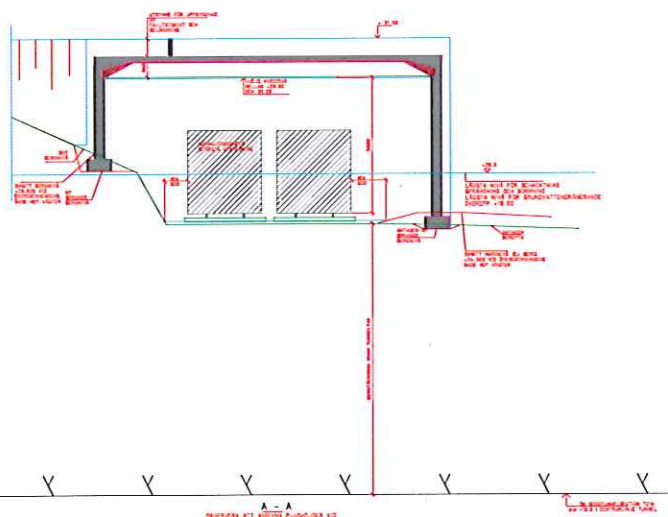
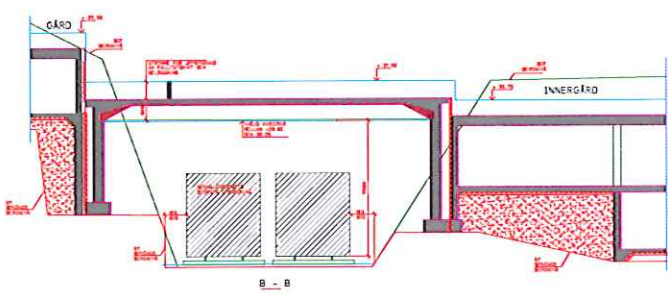
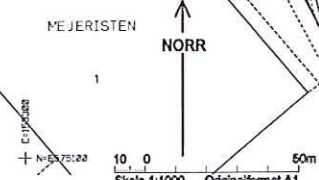
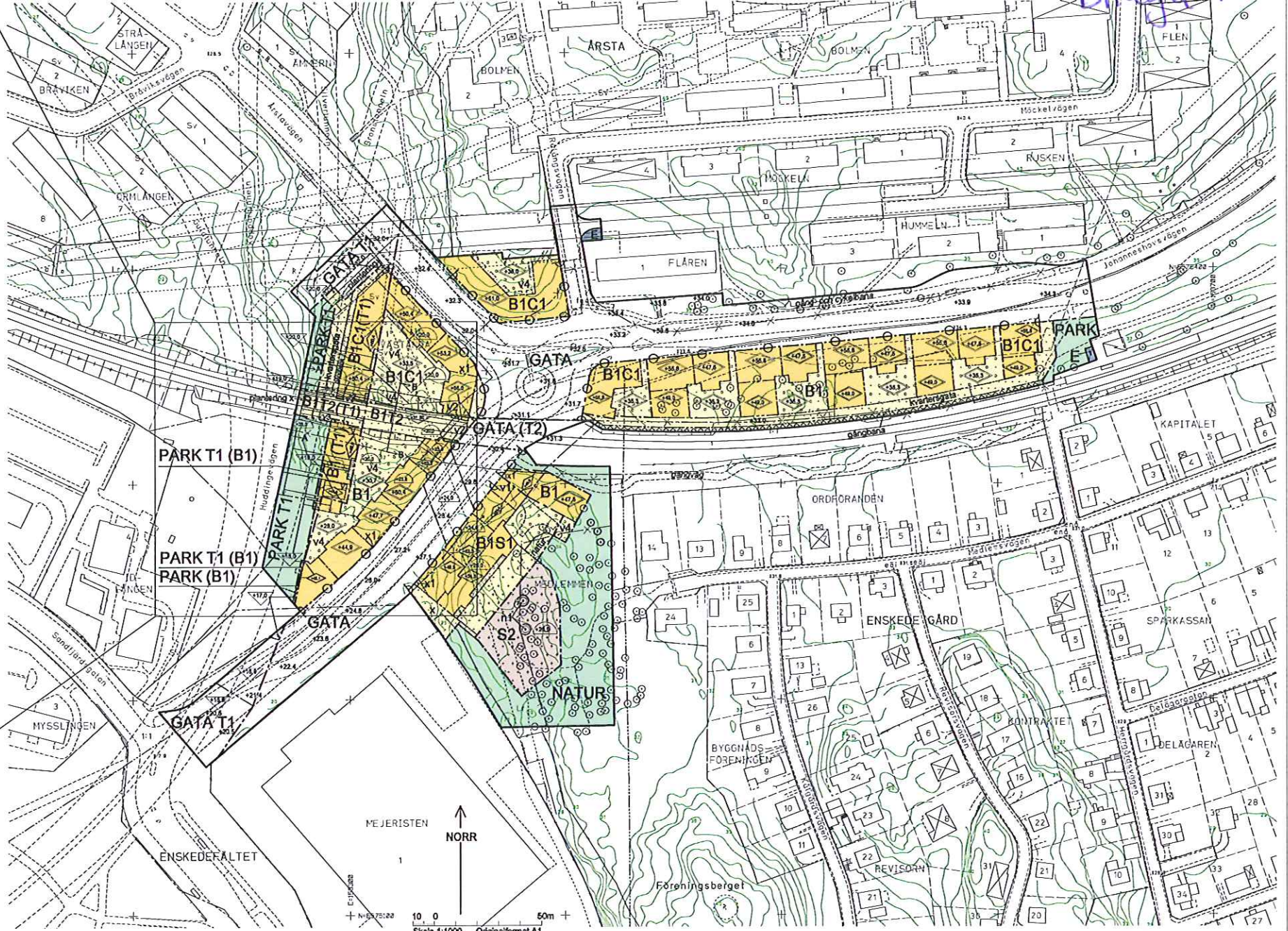
Ulf Brandt

BILAGOR

- | | | |
|---|---------|---------|
| 1. Detaljplanekarta | 1 sida | |
| 2. Konstruktionsritningar och längdsektion | 4 sidor | |
| 3. Planer och sektioner kvartersgata östra kvarteret | 2 sidor | |
| 4. Tilläggsavtal till Servitutsavtal/förändrade servitutsområden | | 5 sidor |
| 5. SL:s föreskrifter för arbete inom och invid tvärbaneanläggningar | | 1 sida |



Förstoring skala 1:400 stämmer ej med stadens koordinatsystem.



Måttatta sektioner för spårtrafikunnel.

PLANBESTÄMMELSER

Följande gäller inom områden med nedanstående beteckningar. Bestämmelse utan beteckning gäller inom hela planområdet. Endast angiven användning och utformning är tillåten. Bestämmelse inom parentes avser användning då bestämmelser överlappar varandra.

Gränsbeteckningar
 - Gräns för planområdet
 - Användningsgräns
 - Egenskapsgräns
 - Utgående gräns

Användning av mark
 Allmänna platser
 GATA
 NATUR
 PARK
 T1

Kvartermark
 B1 Bostäder
 B1B Bostäder som får överbygga parkmark med en fri höjd av minst 3 meter
 C1 Centrumändamål får anordnas i bottenvåning
 B1 Skola
 E Teknisk anläggning i högst en våning
 B2 Skolgård
 T2 Trafikområde: spånväg under kvartermark
 (T1) Trafikområde: spånväg under allmän platsmark

Utformning av allmänna platser
 +0,0 Föreskriven höjd över nollplanet

Begränsning av markens bebyggande
 Markens får inte bebyggas. Trappa får uppföras.
 Markens får endast bebyggas med uthus i en våning om 15 kv. m styck.
 Markens får byggas under med planterbart bjälklag
 Markens ska vara tillgänglig för allmän gångtrafik
 Markens ska vara tillgänglig för allmän gångtrafik. Byggnaden ska ha en fri höjd till mark av minst 3,0 meter.
 Balkonger (med största djup 1,4 meter samt fri höjd till mark av minst 3 meter) burspråk och mindre skärmtak får anordnas över allmän platsmark.

Balkonger (med största djup 2 meter), burspråk, mindre skärmtak, stödmurar, murar, nedgrävda sopbehållare etc får anordnas på kvartermark som annars ej får bebyggas. Över köpta ska fri höjd till mark vara minst 4,5 m.

Markens anordnande
 +0,0 Föreskriven höjd över nollplanet
 n1 Trädet ska bevaras
 gångbana Gångbana ska finnas
 kvartersgata Kvartersgata
 natur Naturmark och tenting ska bevaras
 plantering Plantering ska finnas

Körförbindelse
 Körförbindelse får inte anordnas

Utformning, utförande, utseende
 +0,0 Högsta nockhöjd i meter över nollplanet
 v1 Byggnaden ska ha en fri höjd till mark av minst 6 meter.
 v2 Byggnaden ska ha en fri höjd till mark av minst 3 meter.
 v3 Byggnaden ska ha en fri höjd till mark av minst 2,5 meter.
 Balkong får ej uppföras.
 v4 Utbus i en våning och trappa får uppföras
 Bygglöv ska ges i enlighet med gestaltungsprogram.
 Fasaderna i puts utförs utan synliga elementkanvar.
 Överhöjda tillåtna höjd för anordnas mindre tekniska anordningar

Dagvatten
 Dagvatten ska i första hand omhändertagas på kommark. Är det inte möjligt eller lämpligt att infiltrera, får dagvattnet efter fördröjning enligt VA-hurud-mannerna anvisningar avledas från fastigheten.

Byggnadsteknik
 +0,0 Lägsta nivå i meter över nollplanet för schaktning, sprängning, borming eller andra ingrepp i undergrunden. Nivån får underskridas om utredning visar att skador på undermarksanläggning ej sker eller detta uppfylls med byggnadsteknik. Nivån får underskridas för Södra Länkens tunnlar och dess rednings- och dränyssystem samt arbetstunneln men ej överskridas.
 +2,0 Lägsta nivå i meter över nollplanet för grundvattenanordnings ingrepp. Nivån får underskridas om utredning visar att skadig grundvattenanordning ej sker eller detta uppfylls med byggnadsteknik. Nivån får underskridas för bergtunneln.

Störningskydd
 Bullerledande skärm ska anordnas mot spårområdet.
 Trafikbuller
 Bostäder ska utformas så att minst hälften av bostadsrummen i varje lägenhet får högst 55 dBA ekvivalent ljudnivå (inflyttvärde) utanför fönster.

Minst en balkong/uteplats till varje bostad eller en gemensam uteplats i anslutning till bostäderna ska utformas eller placeras så att de utsetts för högst 55 dBA ekvivalent ljudnivå och högst 70 dBA maximal ljudnivå (inflyttvärden).

Bostäder ska utformas så att störst ljud i bostadsrum inte överstiger ljudnivån 30 dBA (slow) vid läggpassage.

Bostäder ska utformas så att ekvivalent ljudnivå i bostadsrum inte överstiger 30 dBA och maximal ljudnivå inte överstiger 45 dBA mellan kl. 22:00-08:00.

Byggnader ska grundläggas och utformas så att vibrationsnivån i bostäder underskrider 0,4 mm/s.

Administrativa bestämmelser
 Genomförandebestämmelser 6 år efter det att planen har vunnit laga kraft.
 Marklov krävs för trädskövning. Trädet tas endast ner vid skadom eller om det utgör fara.

Träd
 Staket
 Nivåkurvor
 Markhöjd
 Stadsdelgräns
 Kraftledning
 Mur
 Stödmur
 Servitutsområde
 Ledningsrätt
 Fortlämningsområde

Koordinatsystem: Sveriges 19 18 00 i plan och stadens (RH 00) i höjd
 Måttas II
 Upprättad av Stadsbyggnadsavdelningen 2011-11-25
 Anna Bremberg
 lantmätare

ILLUSTRATIONER

Illustrationslinje
 gång- och cykelbana
 Illustrationstext

UPPLYSNINGAR

Planen består av:
 - planarkiv med bestämmelser
 Till planen hör:
 - planbeskrivning
 - genomförandebeskrivning

Planen är upprättad enligt plan- och bygglagen PBL 1987:10

GRUNDKARTA

Kvarter-/områdesgräns
 Fastighetsgräns
 2, 121, 12 Registrationsnummer
 Byggnad
 Väg / gångbanekant

Detaljplan för Västända 1 m. fl. i stadsdelarna Arsta och Enskede Gård i Stockholm

Stockholms stadsbyggnadskontor
 Planavdelningen
 2011-08-30
 Reviderad 2011-11-25

Karin Berkefelt
 planchef
 godkänd av SBN
 antagen av laga kraft

Maria Gramh
 planeringsarkitekt
 godkänd av SBN
 antagen av laga kraft

Dp 2007-36738-54



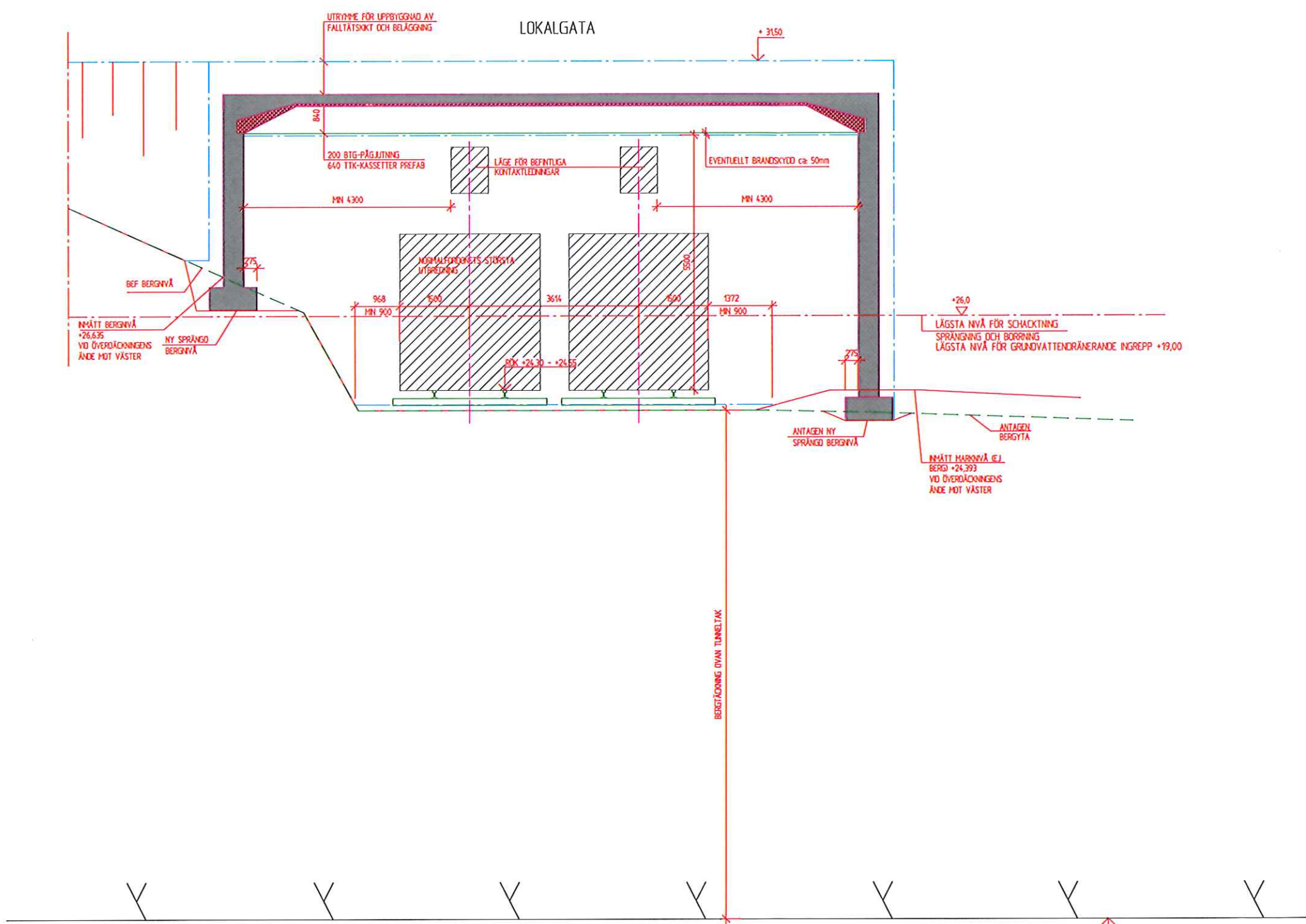
FÖRKLARINGAR

- LÄGSTA NIVÅ I METER ÖVER NOLLPLANET FÖR SCHACKNING, SPRÄNGNING, BORRNING ELLER ANDRA INGREPP I UNDERGRUNDEN.
- LÄGSTA NIVÅ I METER ÖVER NOLLPLANET FÖR GRUNDVATTENDRÄNERANDE INGREPP.
- GRÄNS FÖR TRAFIKOMRÅDE ENLIGT DETALJPLAN
- BERGKONTUR I BERGTUNNEL HÄMTAD FRÅN RELATIONSHANDLING
- PUNKTER DÄR BERGSONDERING HAR UTFÖRTS.
- RISKZON FÖR KVARSITTANDE SPONT MED UPPSPÄNDA STAG



BET	ANT	ÄNDRINGEN AVSER	SOH	DATA
Detaljplan 1				
Årstastråket				
Structor				
ARBETSNUMMER 1003-110	RITAD AV Göran Lundgren	HANDLÄGGARE Göran Lundgren		
DATUM 2011-03-07	ANSVARIG Göran Lundgren	KOD TYP FOS		
UNDERLAG FÖR GENOMFÖRANDE- AVTAL MED TRAFIKVERKET OCH LANDSTINGET/SL				
PLANRITNING				
SKALA A1 1:250	SKALA A3 1:500	NUMMER 01K00.1001	BET	

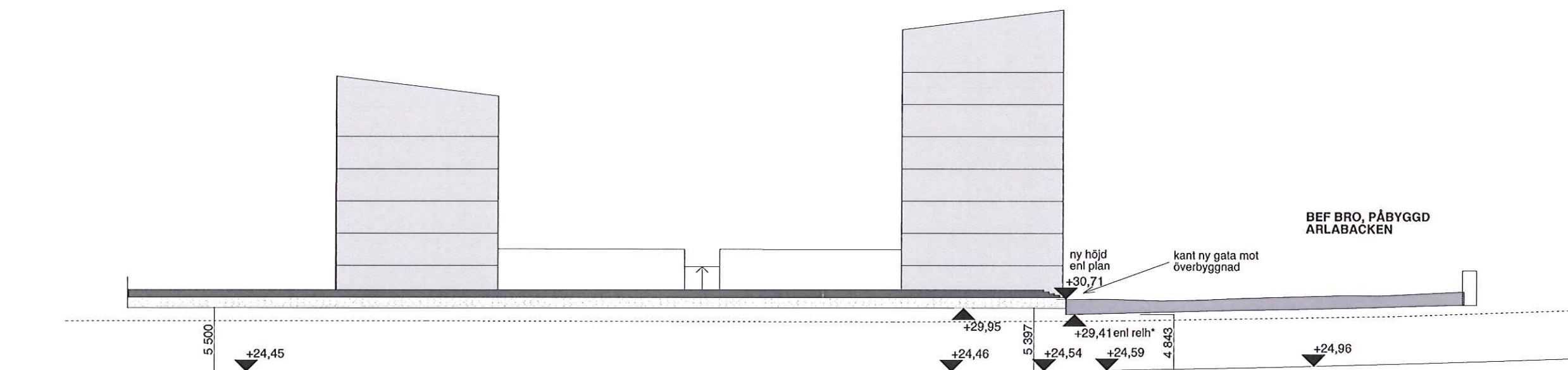
B



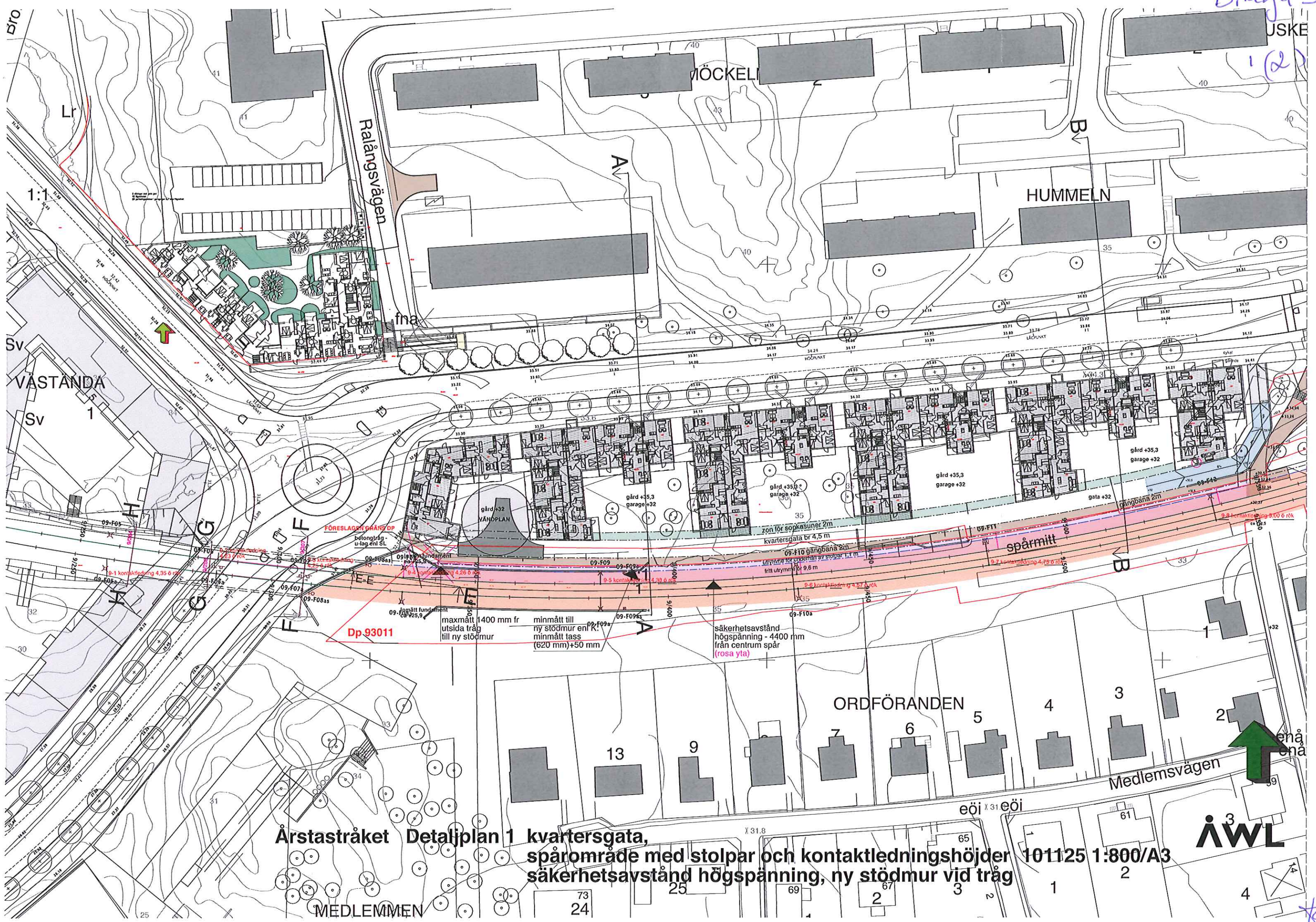
A - A
 OBSERVERA ATT ANGIVNA +HÖJER VID ÖVERDÄCKNINGENS ÄNDE MOT VÄSTER INTE LIGGER I SAMMA VERTIKALA PLAN SOM BERGTUNNELN T214 CENTRUMLINJE. ÖK BERGNYVÅ SOM LIGGER I SAMMA VERTIKALPLAN SOM BERGTUNNEL ÄR NÅGOT HÖGRE EFTERSOM BERGET LUTAR UPPÅT ÖSTERUT. SE RITNING 01K00.1001 SOM REDDOVISAR BERGTUNNELNS OCH ÖVERDÄCKNINGENS PLANLÄGE.

BET	ANT	ANORDNING	AVSEER	SKALA	DATUM
					Detaljplan 1
					Årstastråket
					Structor
ARBETSNUMMER	1003-110	RITAD AV	Göran Lundgren	FRÅNSKRIVARE	
DATUM	2011-03-07	ANSVARIG	Göran Lundgren	INSD. TYP. FÖS	
UNDERLAG FÖR GENOMFÖRANDE-AVTAL MED TRAFIKVERKET OCH LANDSTINGET/SL					
SEKTION SOM REDDOVISAR NY ÖVERDÄCKNING AV TVÄRBANAN OCH DESS NÄRHET TILL VÄGTUNNEL T214					
SKALA A1	SKALA A3	NUMMER	BET		
150	1:100	01K00.2.004			

(Handwritten signature)



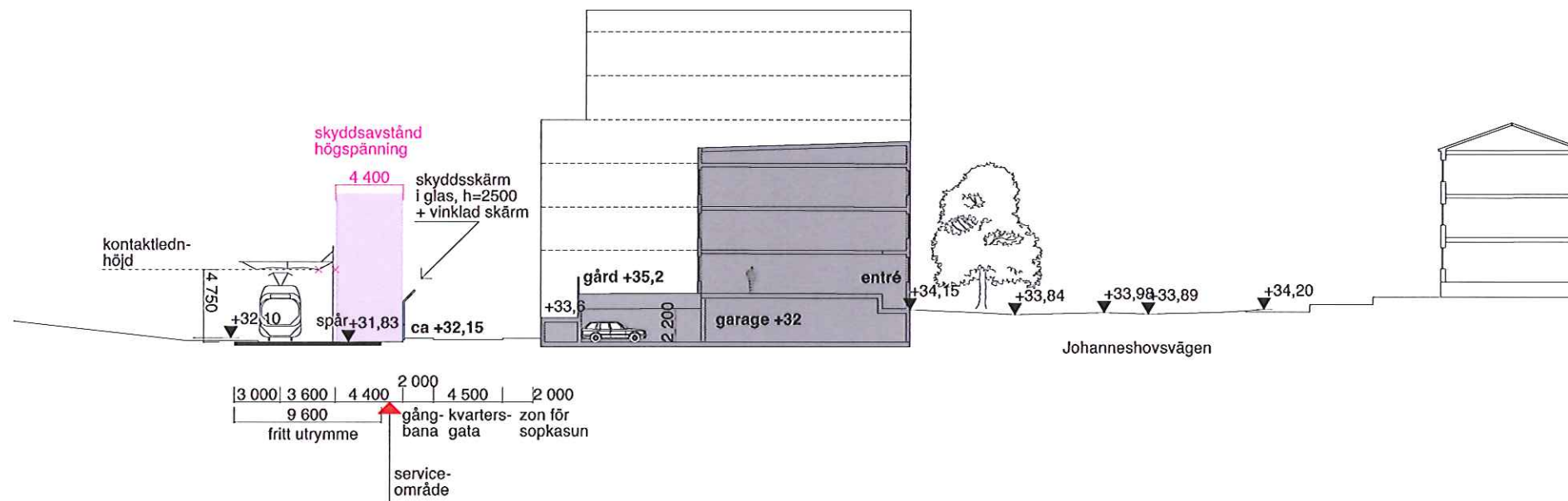
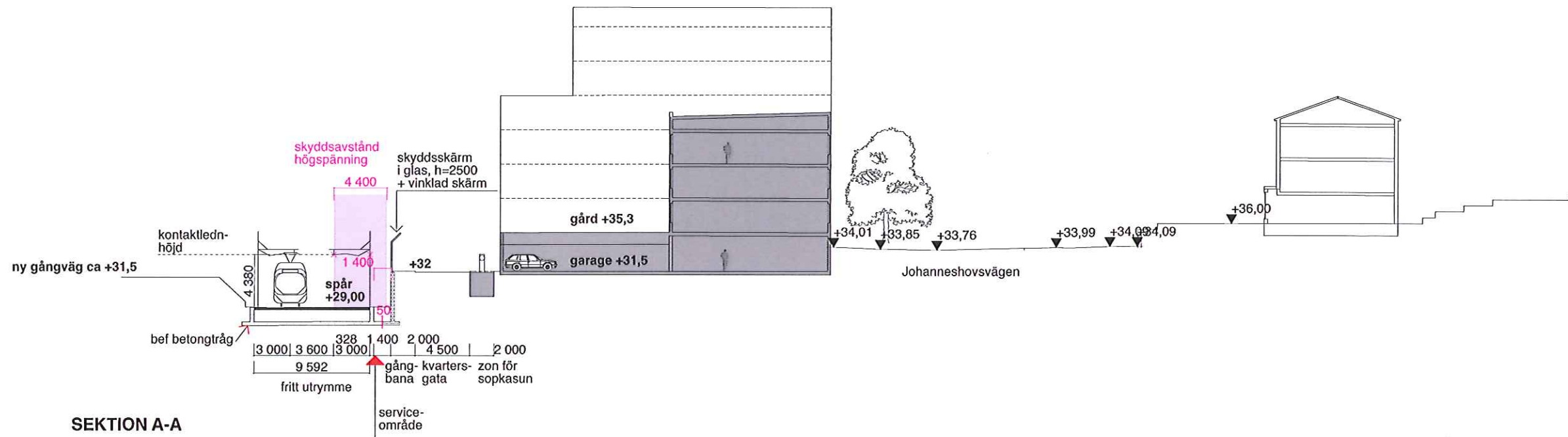
*UNDERKANT BEF BRO ENL RELATIONSHANDLING:
 AB STORSTOCKHOLMS LOKALTRAFIK
 SNABBSPÅRVÄG
 ENTR.NR 17, RIT.NR H001
 FASTSTÄLLD 980201



Årstastråket Detaljplan 1 kvartersgata,
 spårområde med stolpar och kontaktledningshöjder 101125 1:800/A3
 säkerhetsavstånd högspänning, ny stödmur vid tråg



Handwritten mark





För Tvärbanan (snabbspårvägen) mellan Gullmarsplan och Årsta tecknades 1995-05-29 servitutsavtal som ger Stockholms läns landsting rätt att ta Stockholms kommuns mark inom delar av fastigheterna Enskede Gård 1:1 och Årsta 1:1 i anspråk för tvärbaneanläggningen. Genom förslag till ny detaljplan, Västända 1 m fl i stadsdelarna Årsta, Enskedefältet och Enskede Gård i Stockholm, Dp 2007-36738-54, avses servitutsområdet inom nämnda fastigheter förändras. Planen medger bildande av fastigheter som i vissa fall avgränsas i 3D.

Mellan Stockholms läns landsting, nedan kallat Landstinget och Stockholms kommun, genom dess exploateringsnämnd, nedan kallad Staden, träffas därför följande

TILLÄGGSAVTAL

till servitutsavtal avseende mark för snabbspårvägen mellan Gullmarsplan och Årsta

§ 1

De upplåtta områdena enligt servitutsavtalen av 1995-05-29 avgränsas utöver av detaljplan för Snabbspårvägen, Dp 93011, även av detaljplan för Västända 1 m fl i stadsdelarna Årsta, Enskedefältet, Enskede Gård i Stockholm, Dp 2007-36738-54, T2-område.

Servitutsrätten förändras enligt Bilaga vari framgår områden i plan som avgår och tillkommer servitutsrätten. För den del av banan som avses överdäckas framgår hur servitutsrätten förändras i 3D av Skiss längdsektion 2011-11-28, samt tvärsektion "Underlag för genomförandeavtal med Trafikverket och Landstinget/SL" 01K00 2 004 2011-03-07 (Föreslagen gräns mellan konstruktioner, blå markering).

§ 2

I övrigt gäller servitutsavtalet på oförändrade villkor.

§ 3

Staden skall på sin bekostnad säkerställa den förändrade servitutsrätten enligt ovan genom ansökan om inskrivning av detta tilläggsavtal hos lantmäterimyndigheten.

 Detta avtal har upprättats i två exemplar varav parterna tagit var sitt.

Stockholm den

Stockholm den

Stockholms läns landsting

Stockholms kommun
 Exploateringsnämnden

.....

.....

.....

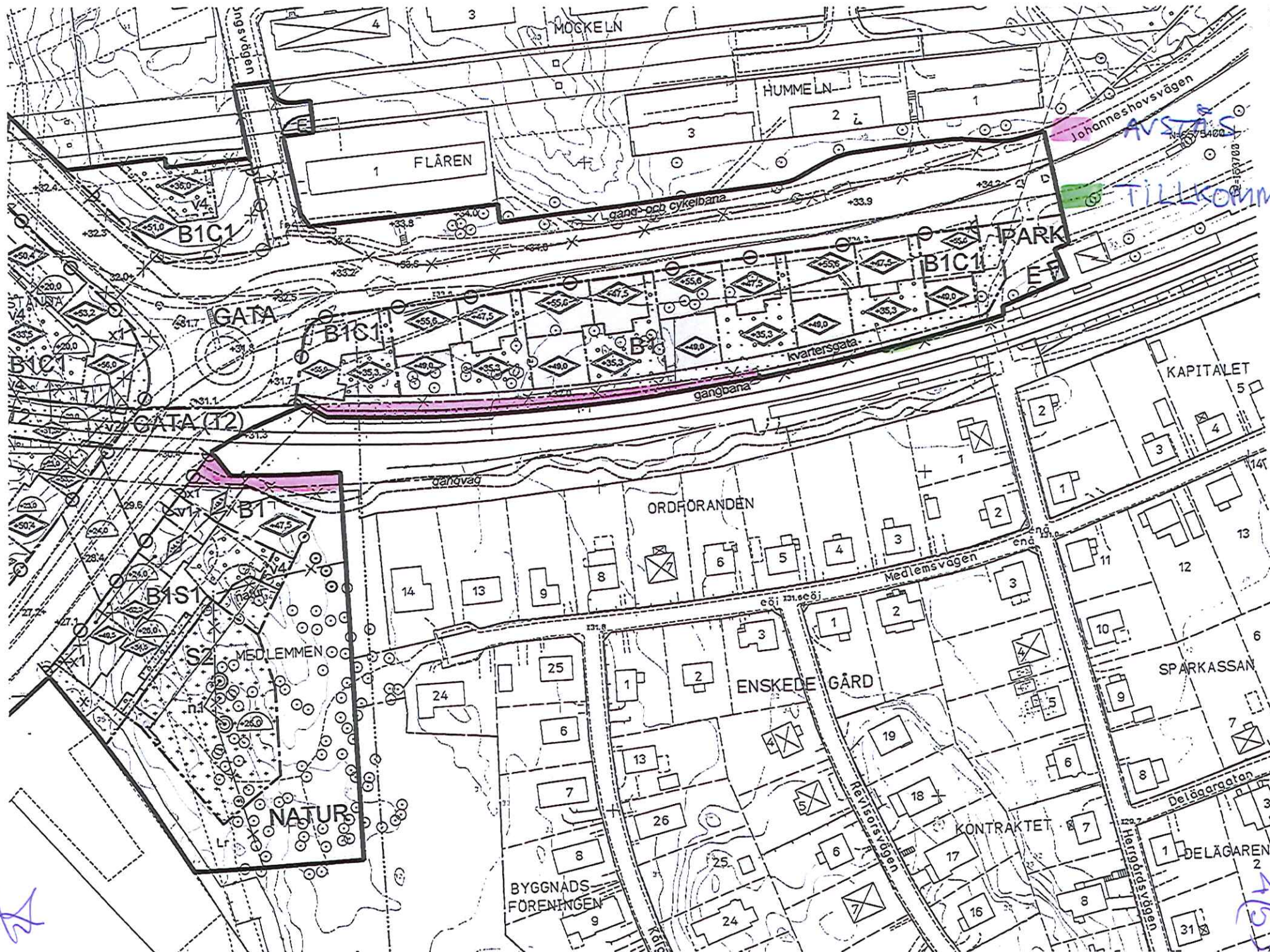
.....

Bilaga 4

~~2(4)~~
2(5)

Bilaga: konstruktionsritning 01K00.2.004 "Föreslagen gräns mellan konstruktioner, principskiss" för 3D i kv Västända, samt områden i plan som avgår och tillkommer SL:s servitutsrätt i kv Västända, kv Medlemmen samt östra kvarteret

2



Är tillämplig
Genomför
laga kraft.

ILLUS

gärd
UPPL

Planen b
- plankar
Till plane
- planbe:
- genom
- gestalt

Planen :

GRU

2, 12
10.

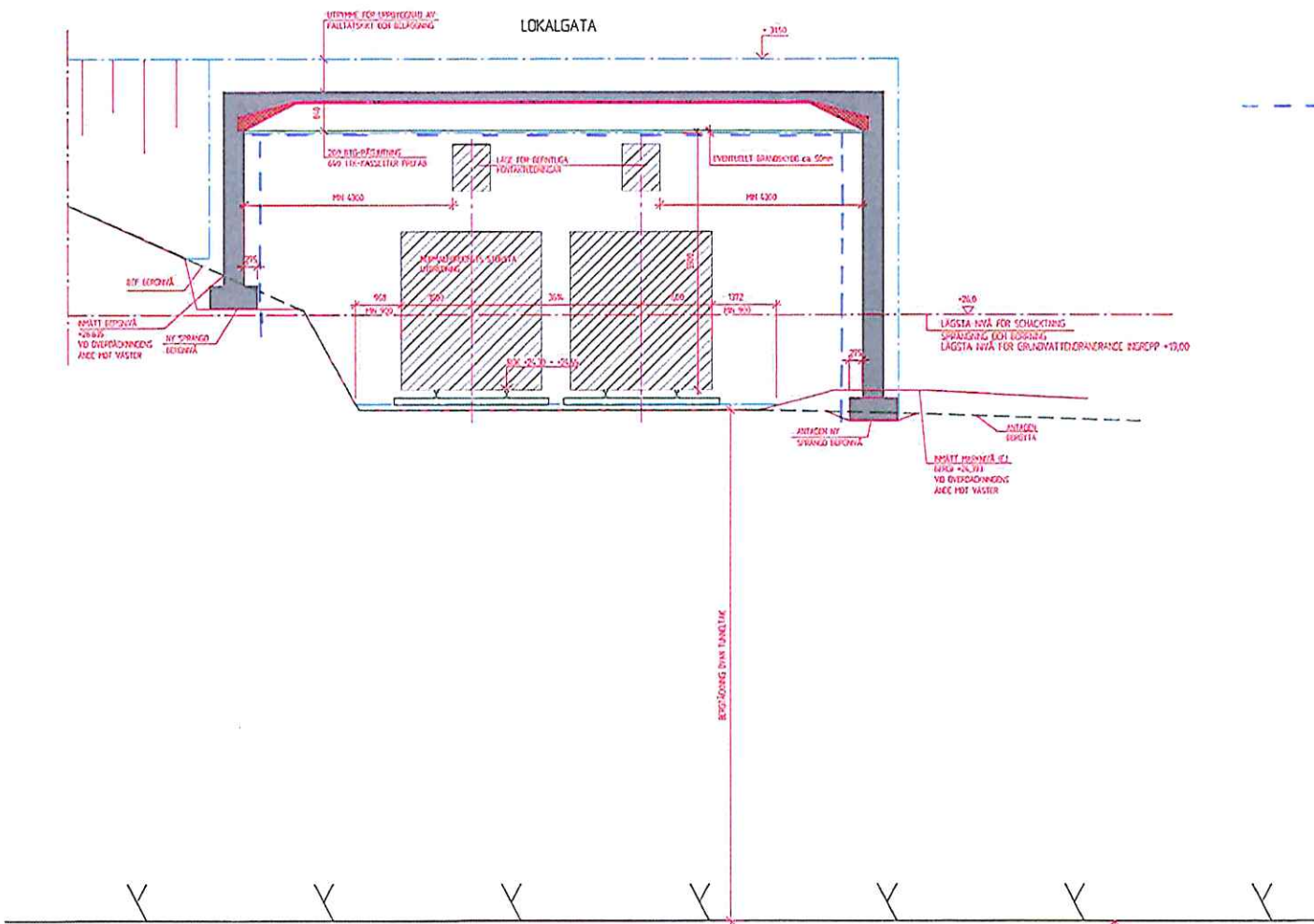
Koort
och s
Mätd
Uppr.
2011
Annä
lantn

AVSTÄNS
TILLKOMMER

Bilaga 4

Handwritten mark

Handwritten mark



--- Förslagen gräns mellan konstruktioner, principskiss

A - A
 OBSERVERA ATT ANGIVNA HÖJDER VÄRDER ÖVERDRAGNINGENS ÅRE MOT VÄSTER. HÄR LÖGER I SAMMA VERTIKALA PLAN SOM BERGTUNNEN 1274. ENTRÉPLANEN. DE BERGTUNNEN SOM LÖGER I SAMMA VERTIKALA PLAN SOM BERGTUNNEN 1274. ENTRÉPLANEN. HÖJDER EFTER SOM BERGET LUTAR ÖPPAT ÖSTVÄRT. SE RITNING 070001001 SOM REDOVISAR BERGTUNNENS OCH ÖVERDRAGNINGENS PLACERING.

BYG	BYG	BYG	BYG	BYG	BYG
Detailplan 1					
Årstastråkel					
Structor					
PROJEKTNUMMER	PROJEKT AV	PROJEKTLEDARE	BYGGNADSTYP	BYGGNADENS NAMN	BYGGNADENS ADRESS
0203-110	ÅRSTRAKEL	ÅRSTRAKEL	BYGGNADSTYP	ÅRSTRAKEL	ÅRSTRAKEL
2011-03-07	ÅRSTRAKEL	ÅRSTRAKEL	BYGGNADSTYP	ÅRSTRAKEL	ÅRSTRAKEL
UNDERLAG FÖR GENOMFÖRANDEAVTAL MED TRAFIKVERKET OCH LANDSTINGET/SI					
SEKTORER SOM REDOVISAR BYGGNADENS AVBYGGNING OCH ÖFVERDRAGNINGEN. 1274					
BYGGNADENS BYGGNADSTYP	BYGGNADENS BYGGNADSTYP	BYGGNADENS BYGGNADSTYP	BYGGNADENS BYGGNADSTYP	BYGGNADENS BYGGNADSTYP	BYGGNADENS BYGGNADSTYP
150	1100	01K002.004			

Bilaga 4 5(5)

[Handwritten mark]



Anvisningar och föreskrifter för arbete inom och invid tvärbaneanläggningen

- INS-004 Trafik- och produktionspåverkande aktiviteter i anslutning till spåranläggningar tillhörande AB Storstockholms Lokaltrafik
- SÄK-0409 Förutsättningar för att utföra arbete på spår område och inom säkerhetszon på SLs spåranläggningar
- SÄK-0050 Allmänna elsäkerhetsbestämmelser för kontaktledningsbanor
- Fö-I-52 Elsäkerhetsföreskrifter för arbete nära elektrifierad kontaktledningsbana
- SÄK-0055 Elsäkerhetsbestämmelser för arbete på eller nära kontaktledningsanläggning
- SÄK-0347 Lidingöbanan, Nockebybanan och Tvärbanan
Minsta fritt utrymme och minsta skyddsutrymme
- Fö-I-364 Sprängningsarbeten inom eller i närhet av AB Storstockholms Lokaltrafik spåranläggningar
- Fö-I-366 Anläggningsarbeten i jord och berg inom eller i närheten av AB Storstockholms Lokaltrafik spåranläggningar