



## **Brukarundersökning Stöd- och aktivitets- enheten 2012**

Stöd- och aktivitetsenheten är en sammanslagning av de tidigare enheterna socialpsykiatriska utförarenheten, Nätverket och steget Framåt. Sammanslagningen genomfördes i slutet av år 2011. Enheten omfattar flera olika verksamhetsgrenar:

1. Sysselsättningsverksamheterna Hägergruppen och Droppen/Bruket årstidsprodukter samt träfflokaler Tora och Kravatten
2. Nätverket
3. Steget Framåt
4. Socialpsykiatriska boendestödsteamet och det neuropsykiatriska stödteamet
5. Kyrkogatans gruppbostad

I den undersökning som redovisas här ingår bara Hägergruppen, Droppen/Bruket årstidsprodukter, Tora, Kravatten, Nätverket och Steget Framåt. Detta på grund av att det nyligen genomförts andra undersökningar inom övriga verksamheter. Vad gäller Kyrkogatans gruppbostad genomförde social omsorgs stab en intervjuundersökning våren 2012 som redovisats i särskild ordning. Funktionshindersinspektörerna har under året gjort en undersökning vad gäller boendestödet och det neuropsykiatriska stödteamet, detta resultat har också redovisats.

Träfflokaler Tora och Kravatten är öppna verksamheter, övriga verksamheter är biståndsbedömda.

Undersökningen genomfördes i maj 2012 genom enkäter med frågor som var utformade utifrån innehållet i de olika verksamhetsgrenarna. Inom sysselsättningsverksamheterna och träfflokaler delade personalen ut enkäten till brukarna som sedan skicka in den till förvaltningen i förfrankerat svarskuvert. Det fanns även möjlighet att lämna sitt svar i en brevlåda på verksamheten. På Steget Framåt fick brukarna enkäten och ett förfrankerat svarskuvert. På Nätverket fanns olika valmöjligheter vad gäller ifyllandet och svaren lämnades i en låda.

Nedan presenteras resultatet separat för varje verksamhet. Redovisningen inleds med inledande kommentarer om respektive undersökning, därefter följer sammanfattande kommentarer av resultatet där en övergripande bild av årets resultat presenteras. Slutligen presenteras årets diagram mer utförligt och jämförs mot tidigare års resultat. I diagrammen anges antal personer.

# 1. Socialpsykiatriska sysselsättningsverksamheter inklusive träfflokaler

## Inledande kommentar om undersökningen

Undersökningen omfattar de fyra olika verksamheter; Droppen/Bruket årstidsprodukter, Hägergruppen, Kravatten och Tora som utgör stadsdelsförvaltningens socialpsykiatriska sysselsättningsverksamhet. Kravatten och Tora är öppna träfflokaler, för att delta i övrig verksamhet krävs ett biståndsbeslut.

	2008	2009	2010	2011	2012
Antal utdelade frågeformulär	98	100	86	88	95
Antal besvarade frågeformulär	72	74	78	78	84
Svarsfrekvens	76 %	74 %	91 %	89 %	88 %

De inlämnade enkäterna fördelas enligt följande:

Kravatten: 18 (2009: 14, 2010: 9, 2011: 17), Tora: 39 (2009: 31, 2010: 42, 2011: 35), Hägergruppen: 10 (2009: 12, 2010: 12, 2011: 10) och Droppen/Bruket: 17 (2009: 17, 2010: 15, 2011: 16)

Antalet inlämnade enkäter är således ungefär lika stort som tidigare undersökningar. Stabiliteten i antalet gör att de eventuella förändringarna mellan årets resultat och förra årets blir mer tillförlitliga. Ett antal personer har bara svarat på vissa frågor. En fråga om stämningen på verksamheten infördes i 2011 års undersökning.

I redovisningen presenteras först en kortare analys och jämförelse med förra årets resultat, sedan presenteras sammantagna resultatet av de olika undersökningarna. Därefter redovisas separata resultatet från Kravatten, Tora, Hägergruppen och Droppen/Bruket.

## Sammanfattande kommentarer om resultatet

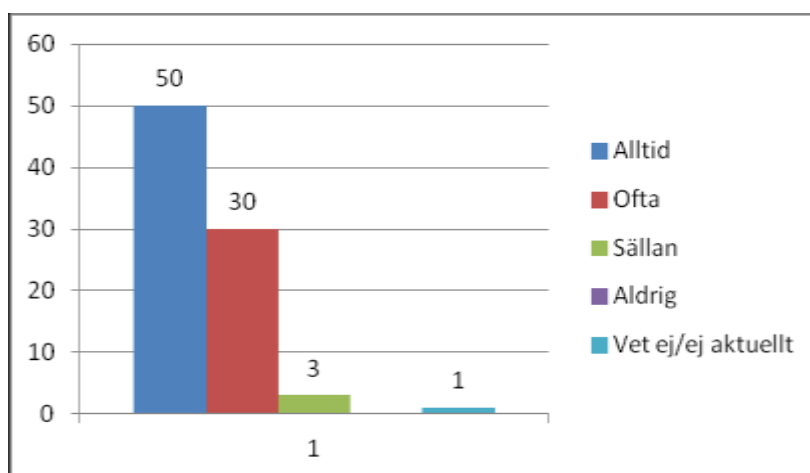
Resultat från årets undersökning påminner i stort om resultaten från de två tidigare årens undersökningar. Det finns dock vissa förändringar som är värda att ta i beaktande. En sådan är att andelen som anser att de alltid eller ofta får tillräckligt många timmar per dag/gång har ökat från 91 % i förra årets undersökning till 96 % i årets undersökning. Utöver märks även att andelen som anser sig alltid eller ofta

blir bra bemötta av personalen på verksamheten har minskat från 99 % i förra årets undersökning till 95 % i årets undersökning.

Slutligen kan man konstatera att enheternas slutbetyg har blivit bättre, genomsnittsbetyget har ökat 4,2 i förra årets undersökning till 4,3 i årets undersökning. Dessutom kan man märka att antalet som valt att ge enheterna en femma har ökat från 42 % till 51 %.

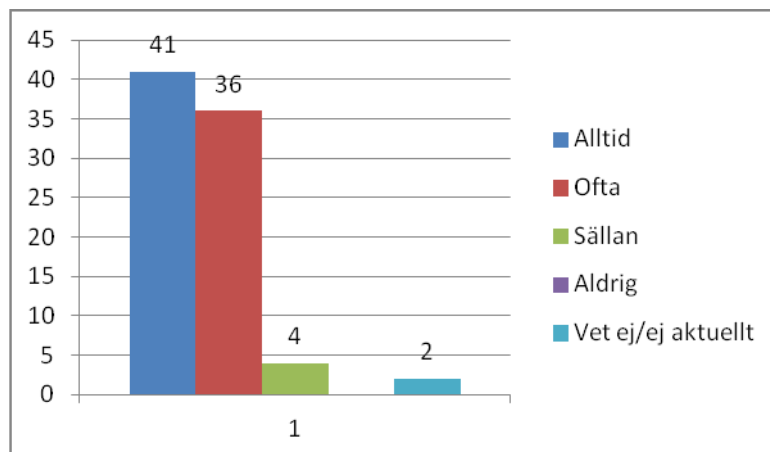
**Fråga 1. Tycker du att du blir respektfullt bemött av personalen på verksamheten?** Totalt antal svar på frågan: 84

Av de svarande är det 95 % (2009: 98 %, 2010: 96 %, 2011: 99 %) som upplever att de ofta eller alltid blir respektfullt bemötta av personalen på verksamheten.



**Fråga 2. Tycker du att personalen lyssnar på dig och dina önskemål och åsikter?** Totalt antal svar på frågan: 83

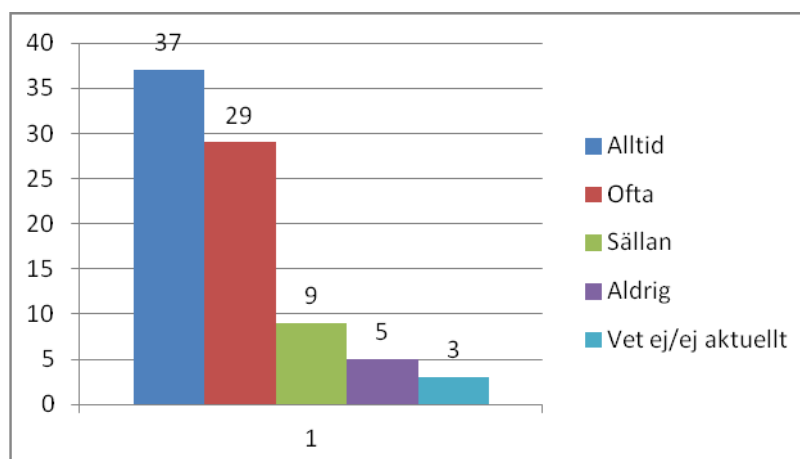
Cirka 93 % (2009: 94 %, 2010: 91 %, 2011: 92 %) upplever att personalen ofta eller alltid lyssnar på deras önskemål. 5 % (2009: 3 %, 2010: 6 %, 2011: 2 %) upplevde dock att personalen sällan eller aldrig lyssnar på dem. Resterande del angav att de inte vet eller att frågan inte är aktuell.



### Fråga 3. Törs du säga till personalen om något är fel?

Totalt antal svar på frågan: 83

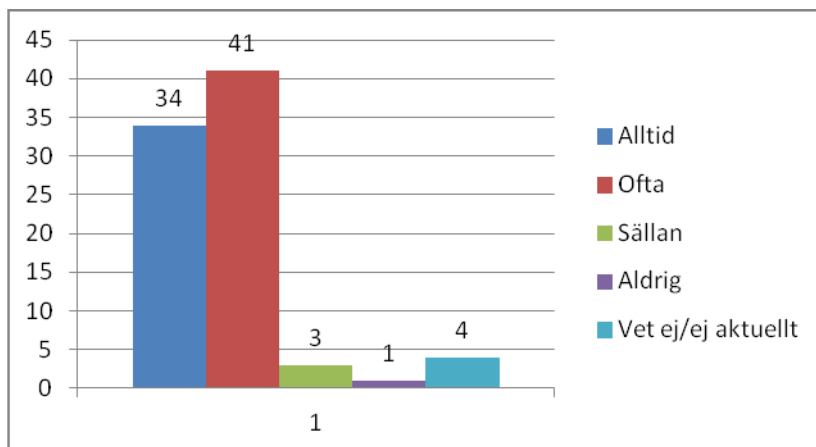
80 % (2009: 84 %, 2010: 79 %, 2011: 80 %) anser att de ofta eller alltid törs säga till personalen om något är fel. Detta samtidigt som 17 % (2009: 7 %, 2010: 14 %, 2011: 17 %) sällan eller aldrig vågar säga till. Tre personer uppger att de inte vet/inte är aktuellt.



### Fråga 4. Motsvarar verksamhetens innehåll dina önskemål?

Totalt antal svar på frågan: 83

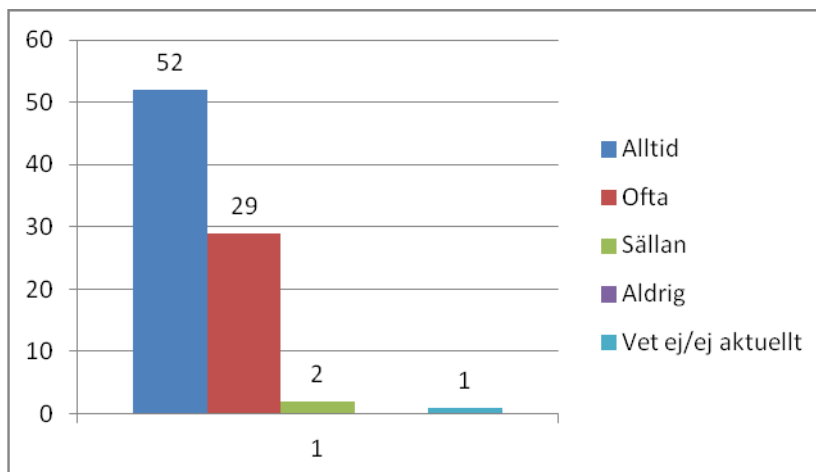
Bland de svarande är det 90 % (2009: 90 %, 2010: 81 %, 2011: 92 %) som anser att verksamhetens innehåll motsvarar deras önskemål. Samtidigt är det 5 % som anser att så sällan eller aldrig är fallet (2009: 8 %, 2010: 14 %, 2011: 7 %). Fyra personer vet inte.



**Fråga 5. När du deltar i verksamheten, tycker du att du får delta så många timmar per gång/dag som du önskar?**

Totalt antal svar på frågan: 84

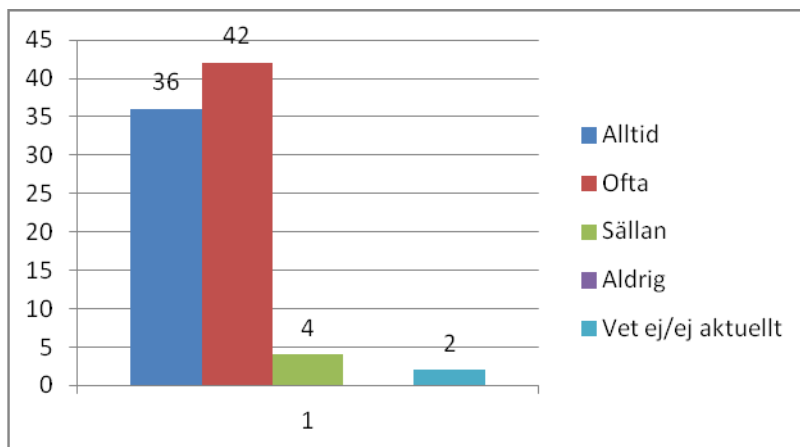
96 % (2009: 96 %, 2010: 94 %, 2011: 91 %) angav att de ofta eller alltid får delta tillräckligt många timmar per gång/dag. 2 % (2009: 4 %, 2010: 1 %, 2011: 5 %) så sällan eller aldrig är fallet, resterande del vet inte.



**Fråga 6. Är det bra stämning på verksamheten?**

Totalt antal svar på frågan: 84

93 % av de svarande upplever att de ofta eller alltid är bra stämning på verksamheten (2011: 95 %). Fyra personer (2011: 2 personer) anser dock att så sällan är fallet, och två vet inte (2011: 2 personer). (Frågan förekom inte i undersökningarna 2009 och 2010.)

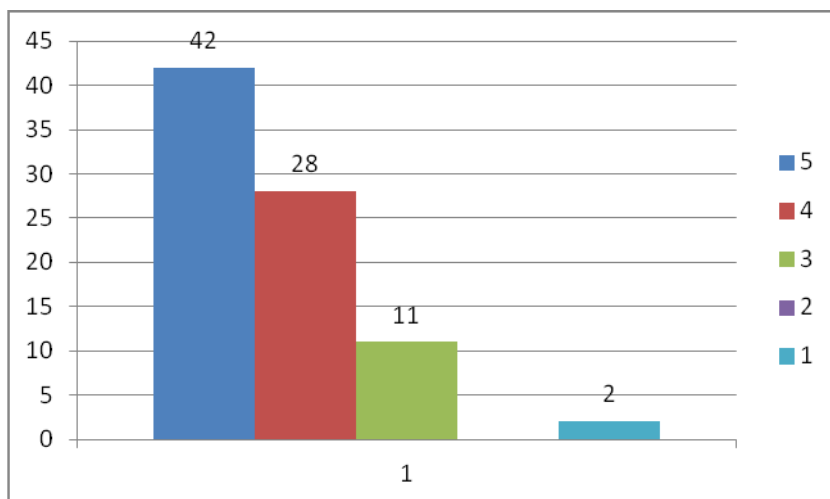


**Fråga 7. Om du skulle sätta betyg på verksamheten, vad skulle det bli?**

**5= Mycket bra 1= Mycket dåligt**

Totalt antal svar på frågan: 83

51 % (2009: 41, 2010: 42 %, 2011: 42 %) gav verksamheten en femma. 34 % (2009: 41 %, 2010: 34 %, 2011: 43 %) gav en fyra, medan 13 % (2009: 11 %, 2010: 5 %, 2011: 14 %) gav en trea och 2 % (2009: 0 %, 2010: 1 %, 2011: 1 %) gav en etta. Detta innebär att verksamheterna fick ett genomsnittligt betyg på 4,3 (2008: 4,4, 2009: 4,2, 2010: 4,1, 2011: 4,2).



**Fråga 8. Är det något annat vi borde ha frågat om men som vi har glömt?**

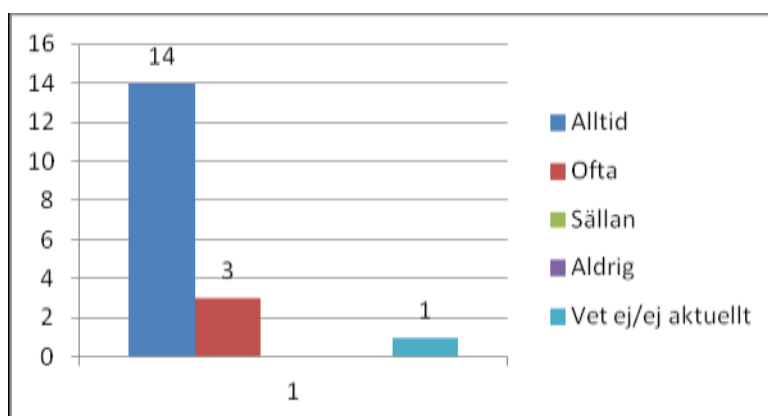
**Eller har du andra synpunkter?**

Se separata redovisningar.

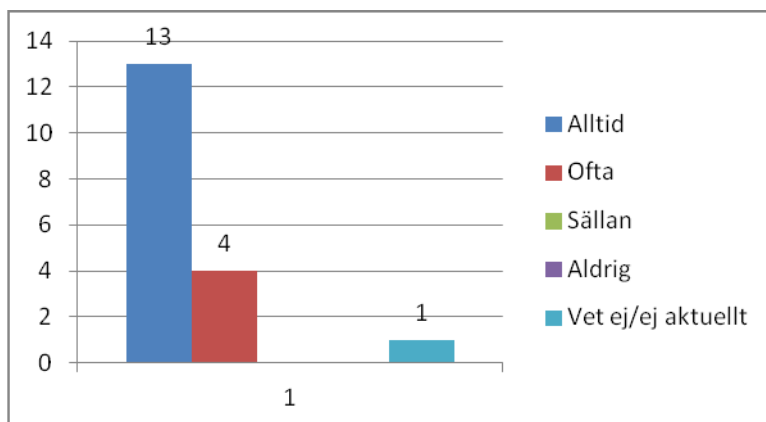
## 1.1 Kravatten

Totalt delades 19 enkäter ut, varav 18 inkom till förvaltningen besvarade. Det genomsnittliga betyget är 4,5 (2010: 4,0, 2011: 4,1).

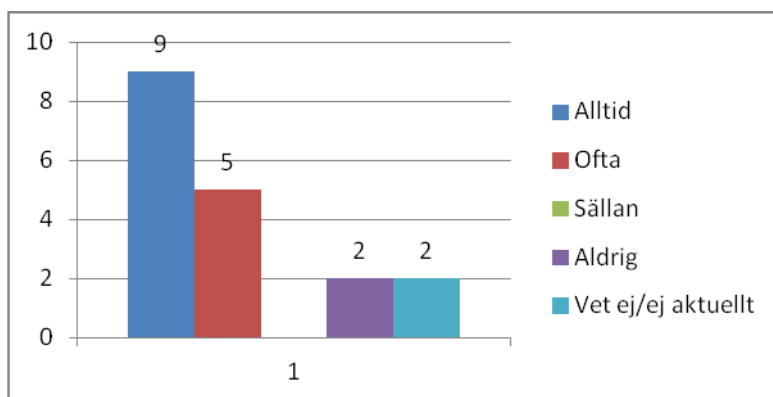
**Fråga 1. Tycker du att du blir respektfullt bemött av personalen på verksamheten?** Totalt antal svar på frågan: 18



**Fråga 2. Tycker du att personalen lyssnar på dig och dina önskemål och åsikter?** Totalt antal svar på frågan: 18



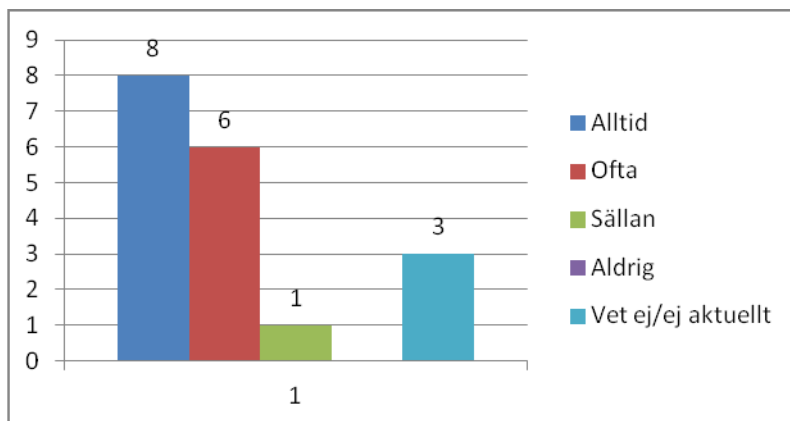
**Fråga 3. Törs du säga till personalen om något är fel?**  
Totalt antal svar på frågan: 18



**Kommentar:** Aldrig: "Aldrig fel"

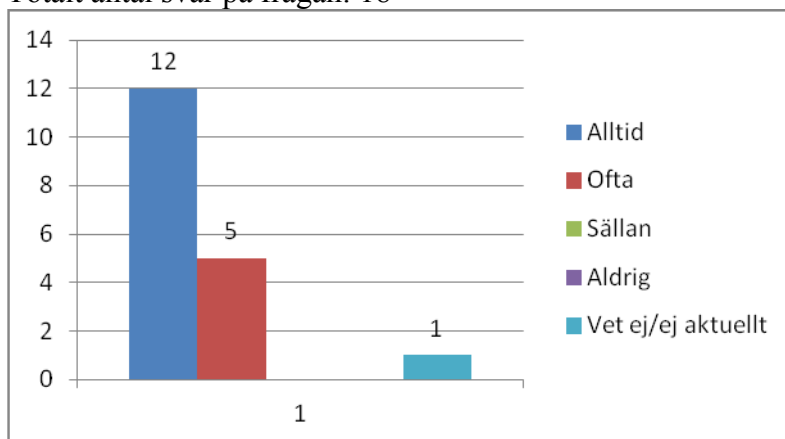
**Fråga 4. Motsvarar verksamhetens innehåll dina önskemål?**  
Totalt antal svar på frågan: 18





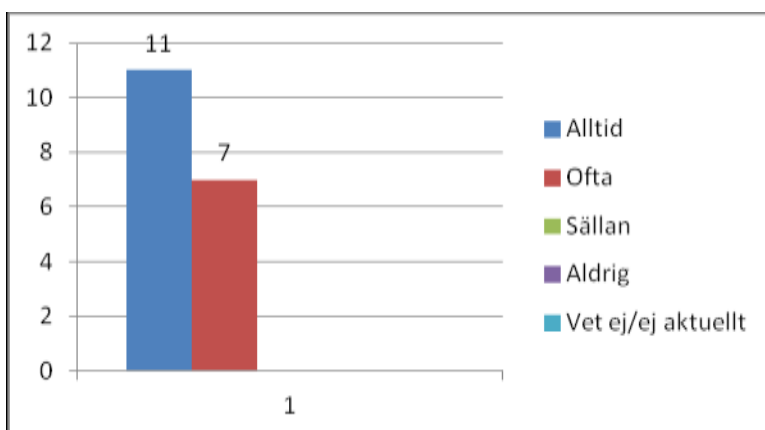
**Fråga 5. När du deltar i verksamheten, tycker du att du får delta så många timmar per gång/dag som du önskar?**

Totalt antal svar på frågan: 18

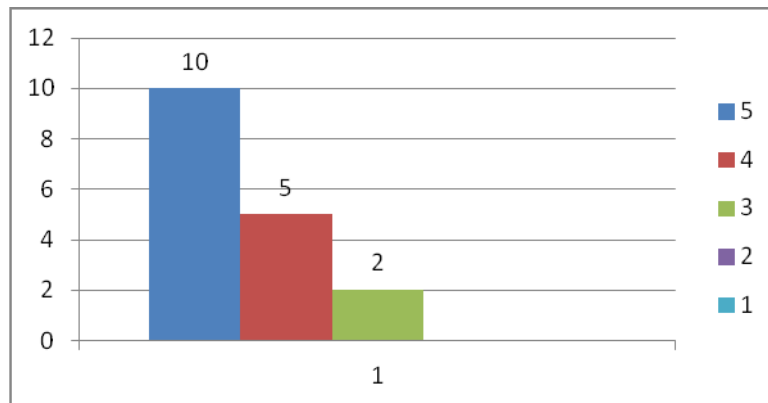


**Fråga 6. Är det bra stämning på verksamheten?**

Totalt antal svar på frågan: 18



**Fråga 7. Om du skulle sätta betyg på verksamheten, vad skulle det bli? 5= Mycket bra 1= Mycket dåligt.** Totalt antal svar på frågan: 17



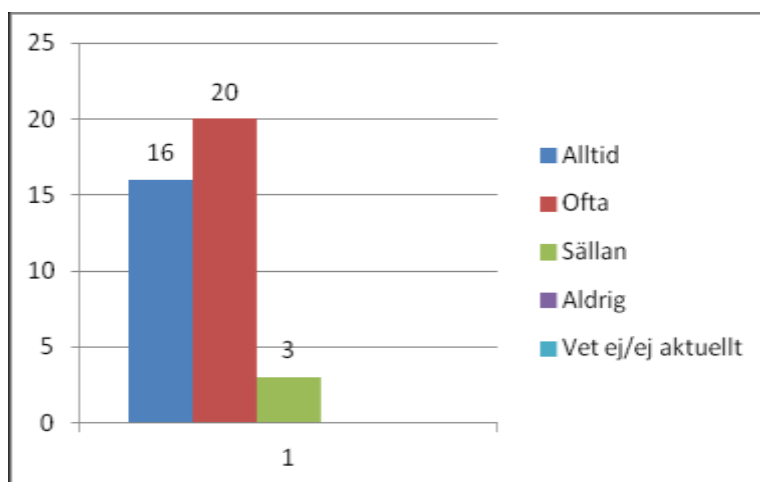
**Fråga 8. Är det något annat vi borde ha frågat om men som vi glömt? Eller har du andra synpunkter?**

- "Nej, det är bra som det är."
- "Egentligen inte. Jag har inte delaktigt/varit på Kravatten så mycket än, men än så länge har jag bara ett positivt intryck."

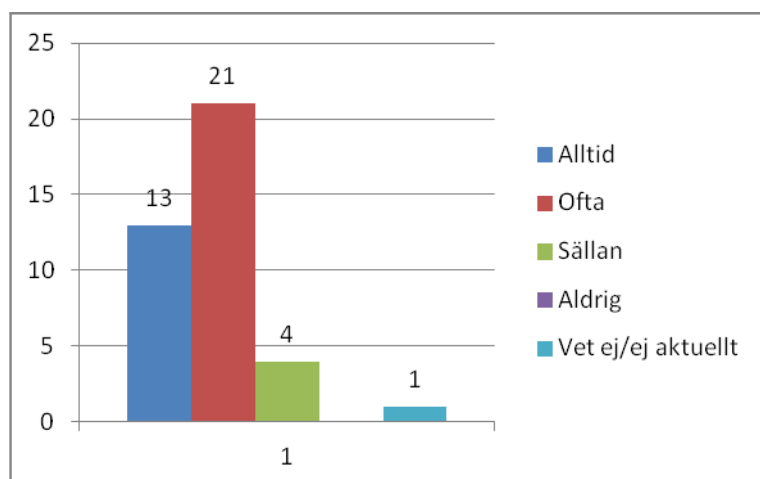
## 1.2 Tora

Totalt delades det ut 43(2011: 35) enkäter och 39 (2011: 35) besvarades. Verksamheten fick ett genomsnittligt betyg på 3,9 (2010: 3,9, 2011: 4,0).

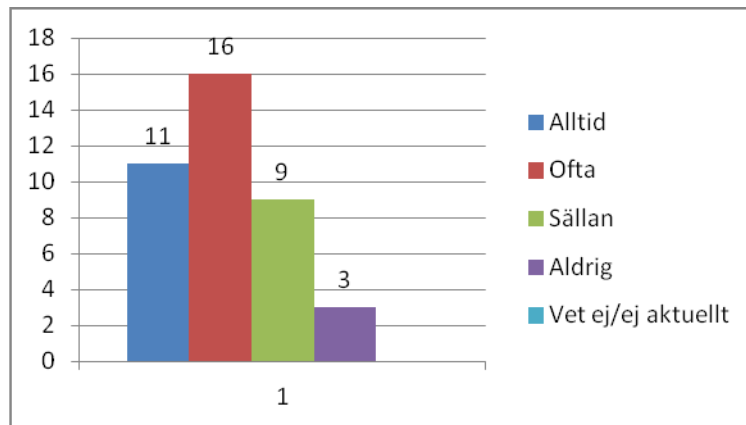
**Fråga 1. Tycker du att du blir respektfullt bemött av personalen på verksamheten?** Totalt antal svar på frågan: 39



**Fråga 2. Tycker du att personalen lyssnar på dig och dina önskemål och åsikter?** Totalt antal svar på frågan: 39

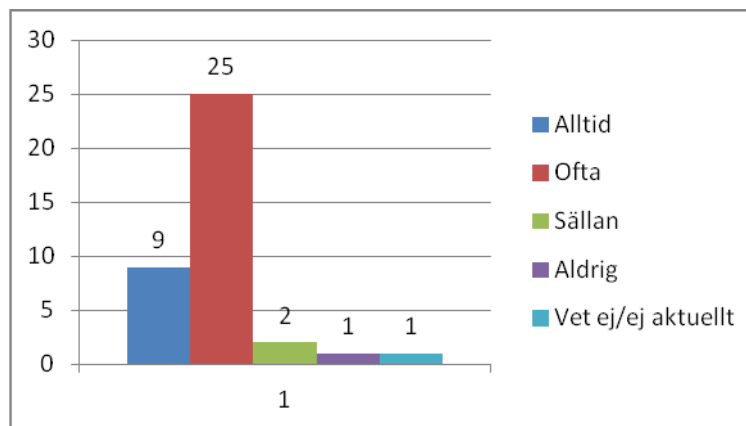


**Fråga 3. Törs du säga till personalen om något är fel?**  
Totalt antal svar på frågan: 39



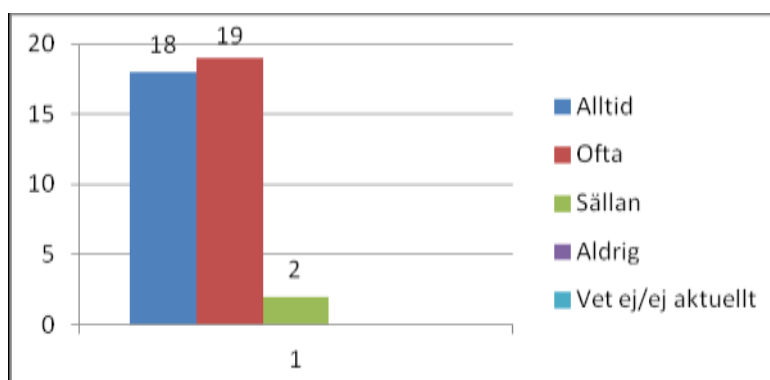
**Fråga 4. Motsvarar verksamhetens innehåll dina önskemål?**

Totalt antal svar på frågan: 38



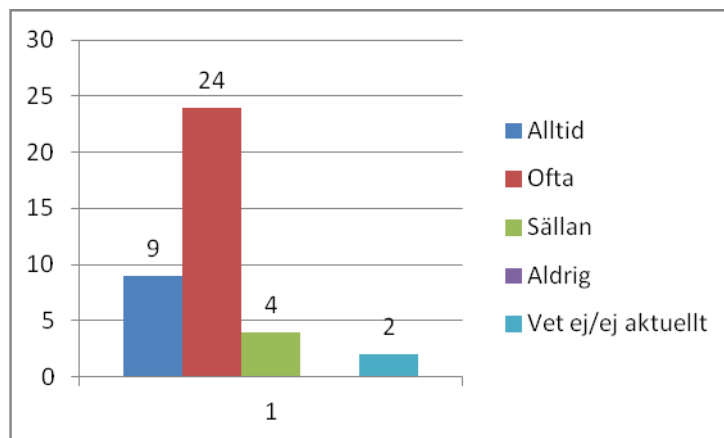
**Fråga 5. När du deltar i verksamheten, tycker du att du får delta så många timmar per gång/dag som du önskar?**

Totalt antal svar på frågan: 39

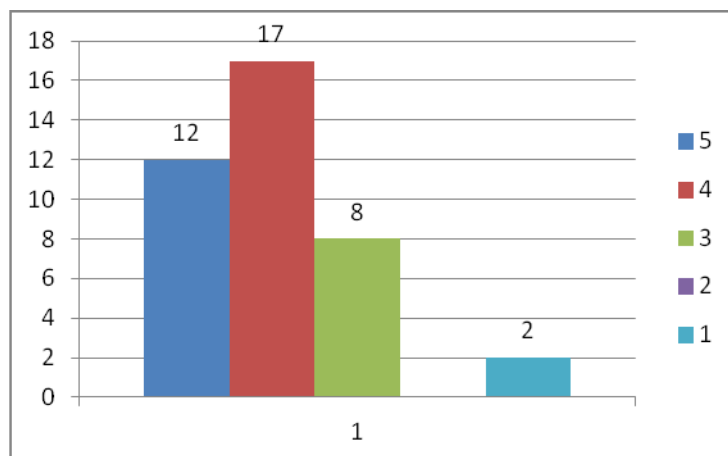


**Fråga 6. Är det bra stämning på verksamheten?**

Totalt antal svar på frågan: 39



**Fråga 7. Om du skulle sätta betyg på verksamheten, vad skulle det bli? 5= Mycket bra 1= Mycket dåligt. Totalt antal svar på frågan: 39**



**Fråga 8. Är det något annat vi borde ha frågat om men som vi glömt? Eller har du andra synpunkter?**

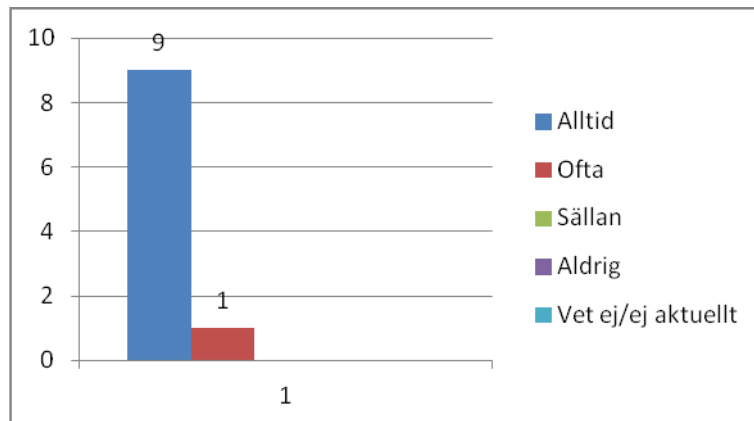
- "Stöd i cirkelgiven av olika i samhället är väl bra. Jag är med bra."
- "Längden på mattider borde utökas såväl frukost som lunchtider!"
- "Anställ mej? [Namn borttaget]"
- "Jag är relativt ny. Mer pengar till inventering, DVD-filmer på helger."
- "Jag vill att de socialpsykiatriska verksamheterna i Hägersten-Liljeholmen stannar kvar i kommunal regi! Jag tycker inte privata företag ska bedriva verksamheterna i vinstsyfte! Orsaken är att jag tror att verksamheterna då fungerar sämre och att deltagarna då mår sämre!"
- "Långtråkigt."
- "Kursverksamheten, som gravt decimerades i samband med sammanslagningen Torsten/Ragnvald, bör uppdateras."
- "Jag är nöjd."
- "Det är jättebra som det är jättetack för att TORA finns."

- "Borde kanske fråga lite oftare hur deltagarna mår."
- "[Namn borttaget] på TORA-lokalen är en mycket trevlig och vänlig person. Jag tycker jättemycket om [Namn borttagna], jag tycker väldigt mycket om alla här på TORA-lokalen, och det kommer jag alltid göra. Jag trivs jättebra på TORA-lokalen."

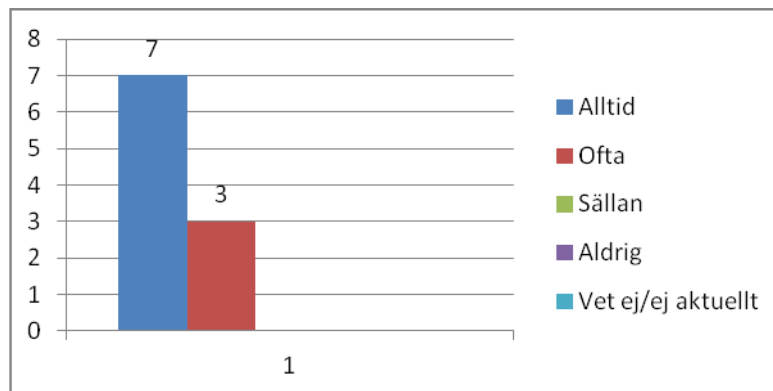
### **1.3 Hägergruppen**

Totalt delades det ut 15(2011:16) enkäter, varav 10 (2011:10) besvarades och lämnades till förvaltningen. Det genomsnittliga betyget är för verksamheten är 4,8 (2010: 4,5, 2011: 4,6).

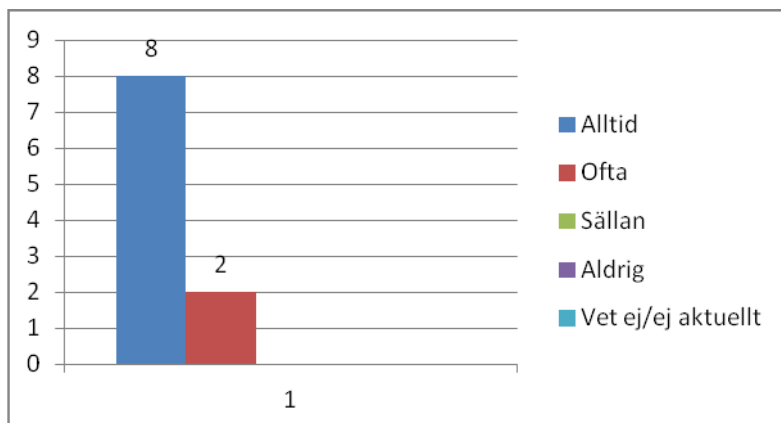
**Fråga 1. Tycker du att du blir respektfullt bemött av personalen på verksamheten?** Totalt antal svar på frågan: 10



**Fråga 2. Tycker du att personalen lyssnar på dig och dina önskemål och åsikter?** Totalt antal svar på frågan: 10

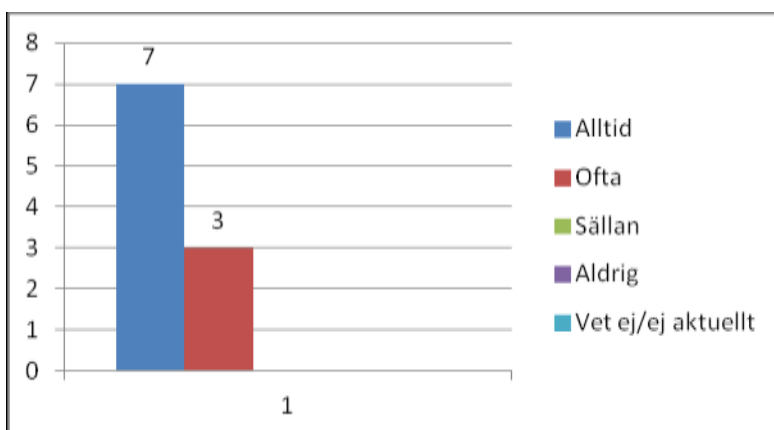


**Fråga 3. Törs du säga till personalen om något är fel?**  
Totalt antal svar på frågan: 10



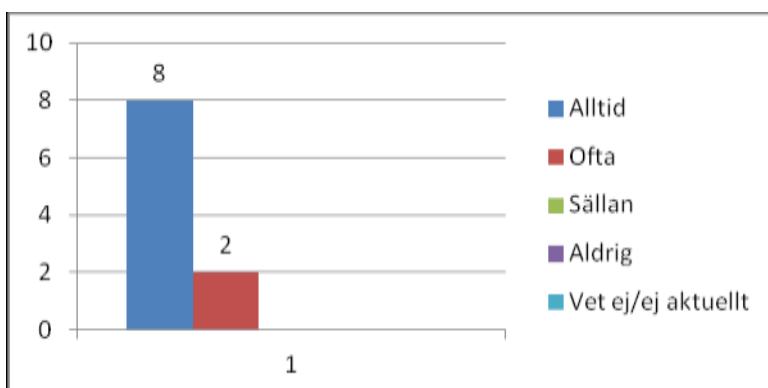
**Fråga 4. Motsvarar verksamhetens innehåll dina önskemål?**

Totalt antal svar på frågan: 10



**Fråga 5. När du deltar i verksamheten, tycker du att du får delta så många timmar per gång/dag som du önskar?**

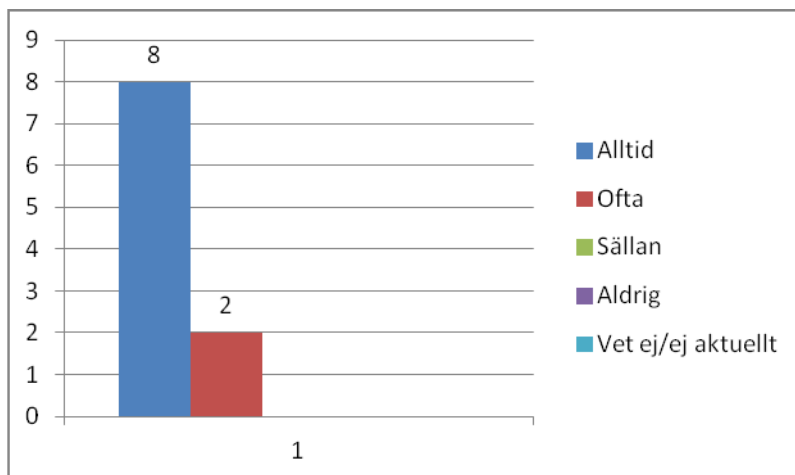
Totalt antal svar på frågan: 10



**Fråga 6. Är det bra stämning på verksamheten?**

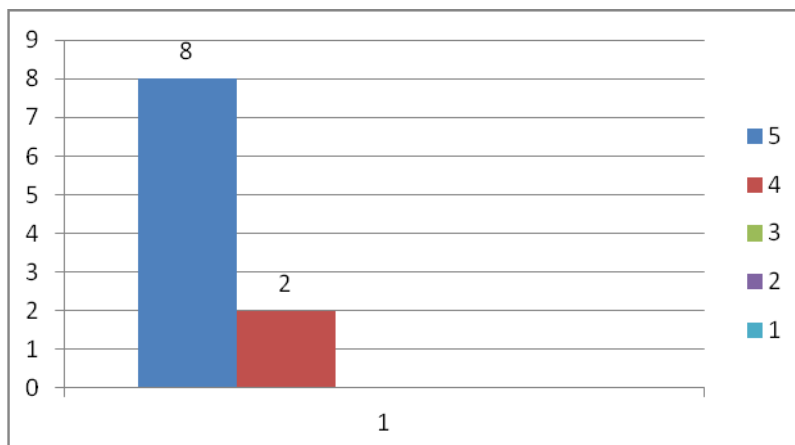
Totalt antal svar på frågan: 10





**Fråga 7. Om du skulle sätta betyg på verksamheten, vad skulle det bli? 5= Mycket bra 1= Mycket dåligt.**

Totalt antal svar på frågan: 10



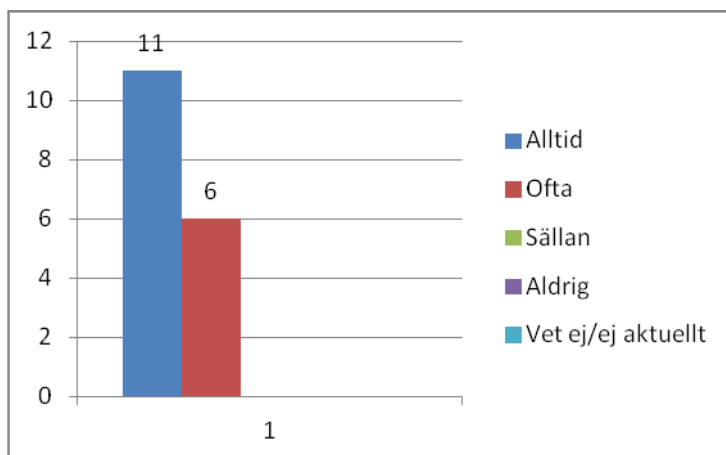
**Fråga 8. Är det något annat vi borde ha frågat om men som vi glömt? Eller har du andra synpunkter?**

- "Nej!"
- ”Nej”
- "Mervidsynthet"

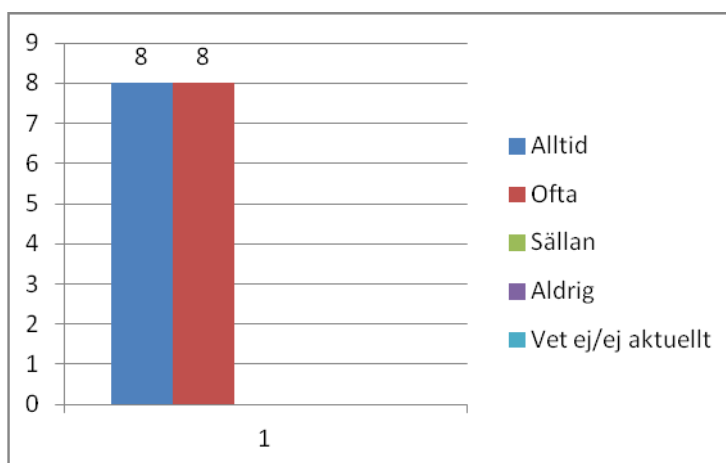
## 1.4 Droppen/Bruket årstidsprodukter

Av totalt 18 (2011: 20) utdelande enkäter inkom totalt 17 (2011: 16). Det genomsnittliga betyget är 4,6 (2010: 4,3, 2011: 4,1).

**Fråga 1. Tycker du att du blir respektfullt bemött av personalen på verksamheten?** Totalt antal svar på frågan: 17

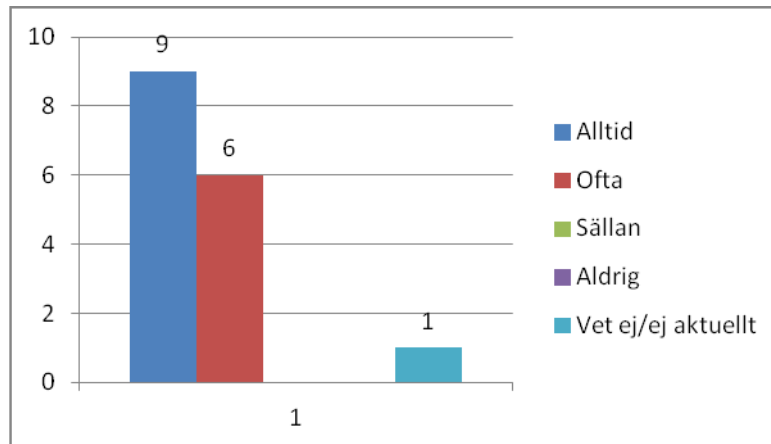


**Fråga 2. Tycker du att personalen lyssnar på dig och dina önskemål och åsikter?** Totalt antal svar på frågan: 16



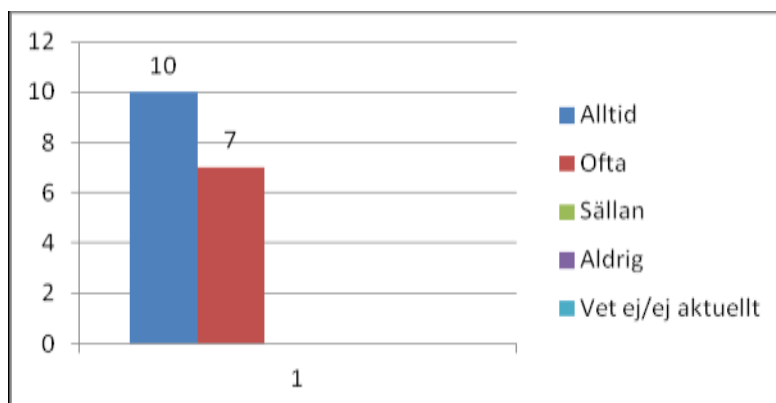
**Fråga 3. Törs du säga till personalen om något är fel?**

Totalt antal svar på frågan: 16



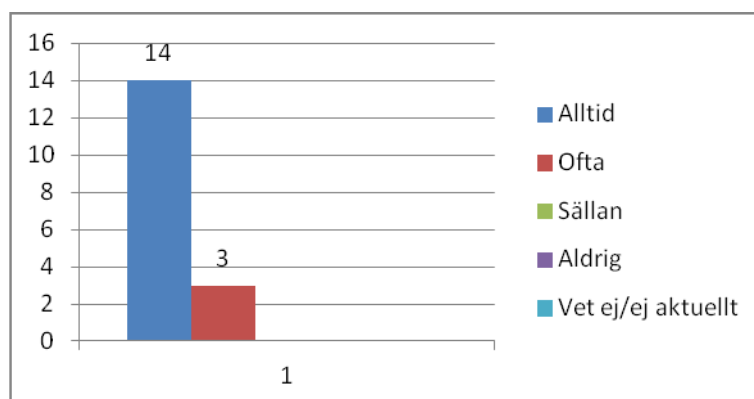
**Fråga 4. Motsvarar verksamhetens innehåll dina önskemål?**

Totalt antal svar på frågan: 17



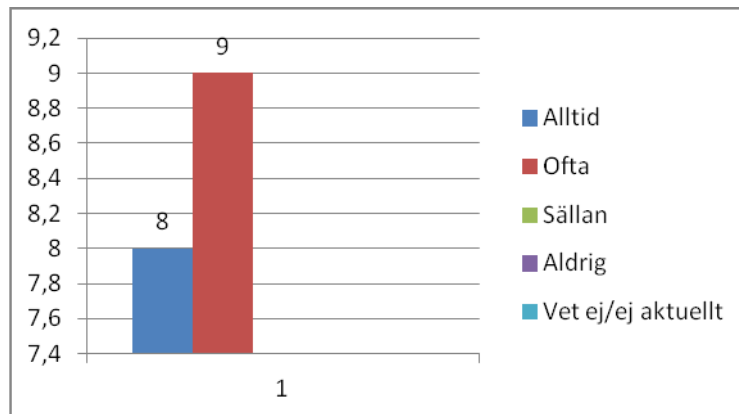
**Fråga 5. När du deltar i verksamheten, tycker du att du får delta så många timmar per gång/dag som du önskar?**

Totalt antal svar på frågan: 17



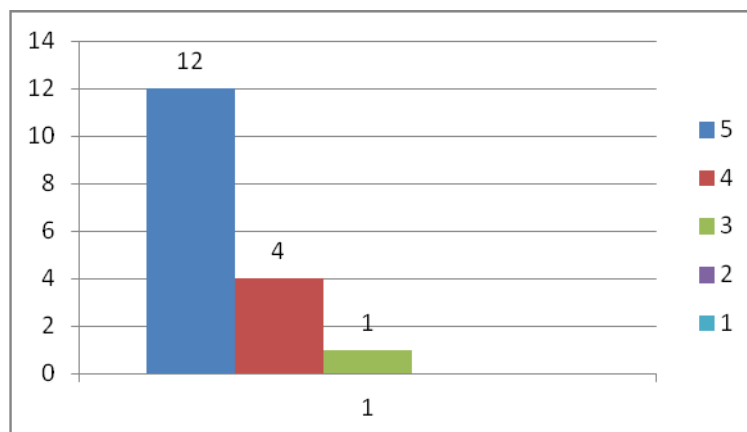
**Fråga 6. Är det bra stämning på verksamheten?**

Totalt antal svar på frågan: 17



**Fråga 7. Om du skulle sätta betyg på verksamheten, vad skulle det bli? 5= Mycket bra 1= Mycket dåligt.**

Totalt antal svar på frågan: 16



**Fråga 8. Är det något annat vi borde ha frågat om men som vi glömt? Eller har du andra synpunkter?**

- "Bra hjälp med livet, och ekonomi stöd man får av café"
- "Jag är så nöjd med att vara deltagare på verksamheterna, vi gör så mycket kul och utvecklade här."

## 2. Steget Framåt

## **Inledande kommentar om undersökningen**

Undersökningen gick till så att frågeformuläret och ett frankerat svarskuvert lämnades till alla 27 brukare som varit inskrivna under året. Ett följebrev fanns med där det stod att svaren var anonyma.

Frågeformuläret har till viss del ändrats från förra året. Frågor om vad man tycker om de olika aktiviteter som Steget Framåt anordnar har åter tagits upp, såsom matlagning, Balans i livet, utbildning/kurs, utflykter och friskvård som frågades om 2010 men inte 2011.

Det kom svar från 23 av 27 brukare vilket är 85 % . Det är en stor ökning från förra året då knappt 54 % svarade. Detta år gjordes därför en stor satsning för att verkligen få fler att svara vilket uppenbarligen lyckades.

## **Sammanfattande kommentarer om resultatet**

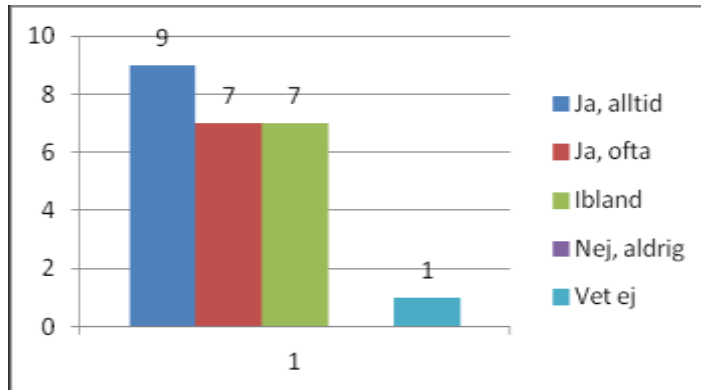
Resultatet i stor liknar resultatet från tidigare år. Det finns vissa saker som är värda att uppmärksamma. Ett sådant exempel är att andelen som anger att de är trygga med arbetskonsulenterna på Steget Framåt har ökat från 66 % i förra årets undersökning till 87 % i årets undersökning. Ett annat exempel är att andelen som anger att de trivs på sin praktikplats/sysselsättning har ökat från 66 % i förra årets undersökning till 70 % i årets undersökning.

Utöver det kan man konstaterar att andelen som anser att arbetskonsulenterna lyssnar på deras åsikter och önskemål har ökat från 67 % till 87 % i årets undersökning. När brukarna slutligen fick ge ett betyg på enhetens verksamhet mellan 1-5 där 1 var mindre bra och 5 var mycket bra så fick enheten ett medelbetyg på 4,5. Detta kan jämföras med förra årets resultat där enheten fick 3,8, således har det skett en ganska stor förbättring sedan förra året.

### **Fråga 1 – Trivs du med din praktikplats/sysselsättning?**

Antal svar: 24

70 % (2011: 66 %) av de svarande trivs allt eller ofta på sin praktikplats/sysselsättning. Frågan förekom inte i tidigare undersökningar än 2011.

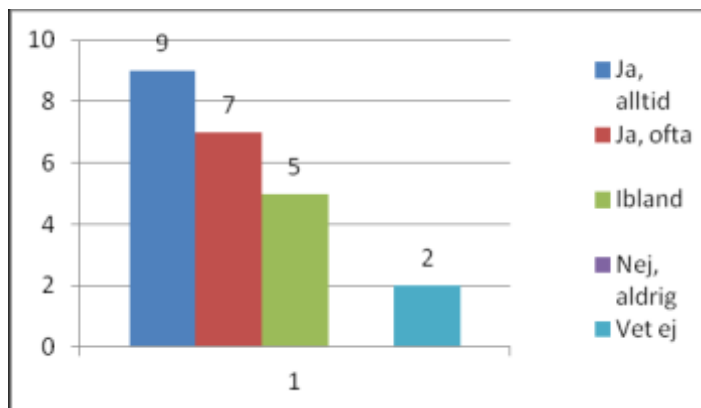


En person kryssade i både ”Ja, ofta” och ”Ibland”

### Fråga 2 – Är du nöjd med dina arbetsuppgifter?

Antal svar: 23

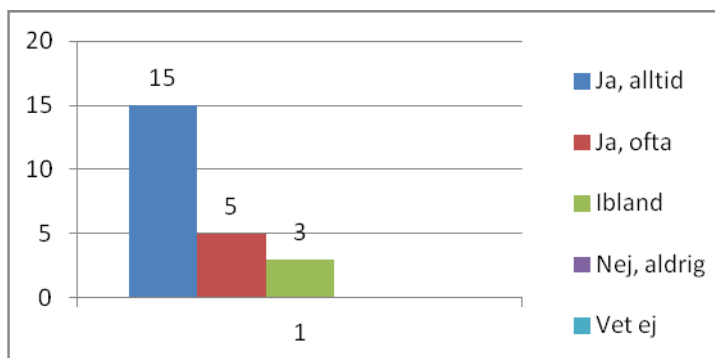
Gällande om man var nöjd med sin arbetsuppgift angav 70 % (2011: 66 %) att så var fallet. Frågan förekom inte i tidigare undersökningar än 2011.



### Fråga 3 – Känner du dig trygg med Arbetskonsulenterna på Steget Framåt?

Antal svar: 23

87 % (2008: 100 %, 2009: 100 %, 2010: 100 %, 2011: 66 %) av de svarande känner alltid eller ofta trygga med arbetskonsulenterna. Frågan förekom inte i tidigare undersökningar.

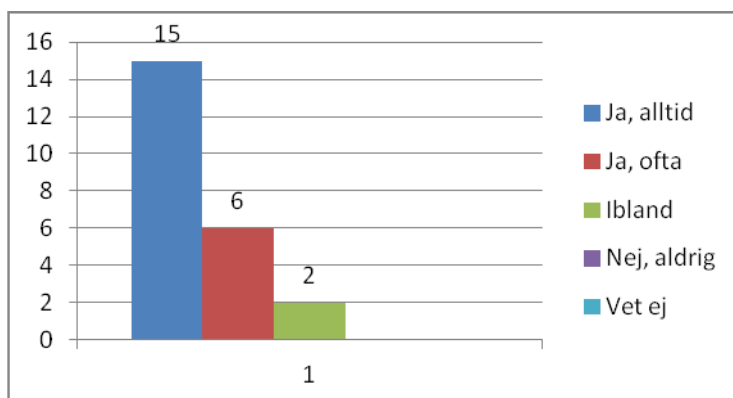


Kommentar: ”Ointressant för mig i dagsläget är det ”chefen” som jag vill känna mig trygg med och det gör jag.”

#### Fråga 4 – Blir du respektfullt bemött av arbetskonsulenterna?

Antal svar: 23

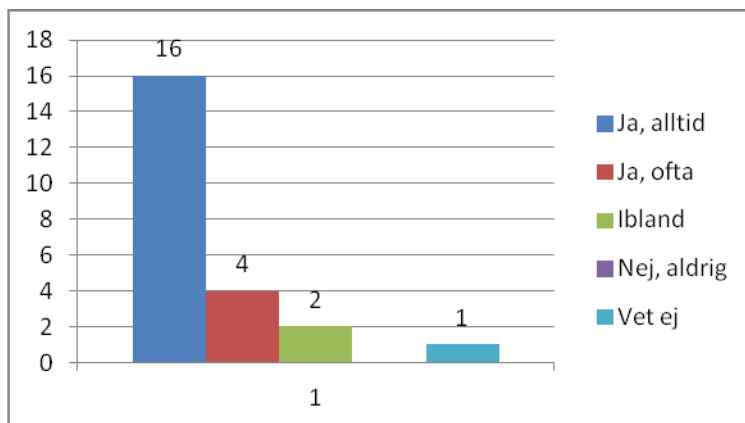
91 % (2008: 42 %, 2009: 66 %, 2010: 73 %, 2011: 80 %) av de svarande känner sig alltid eller ofta respektfullt bemötta av arbetskonsulenterna.



#### Fråga 5 – Lyssnar arbetskonsulenterna på dina önskemål och åsikter?

Antal svar: 23

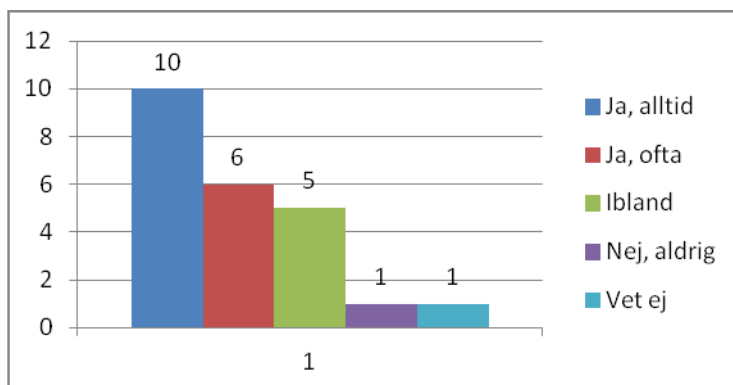
På frågan om arbetskonsulenterna lyssnar på brukares åsikter svara 87 % (2008: 57 %, 2009: 58 %, 2010: 73 %, 2011: 67 %) ”ja, alltid” eller ”ja, ofta”.



#### Fråga 6 – Säger du till arbetskonsulenterna om något är fel?

Antal svar: 23

69 % (2008: 57 %, 2009: 91 %, 2010: 91 %, 2011: 73 %) säger alltid eller ofta till om det är något fel, 21 % (2011: 20 %) säger till ibland. En person säger aldrig till och en vet inte.



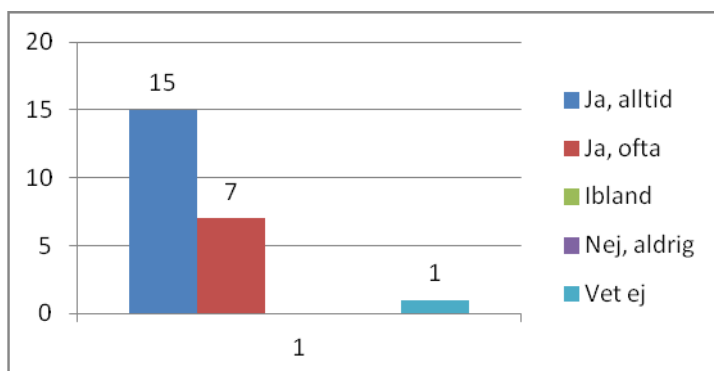
Kommentar: ”Är det någon som inte märkt det?”

#### Fråga 7 – Kan du få kontakt med din arbetskonsulent när du behöver, t.ex. på telefon eller mejl?



Antal svar: 23

Det upplevs som lätt att få kontakt med arbetskonsulenterna, på frågan ”Kan du få kontakt med din arbetskonsulent när du behöver, t.ex. på telefon eller mail?” har 95 % (2008: 100 %, 2009: 92 %, 2010: 90 %, 2011:93 %) svarat ”ja, alltid” eller svarat ”ja, ofta” och en har svarat ”vet ej”.



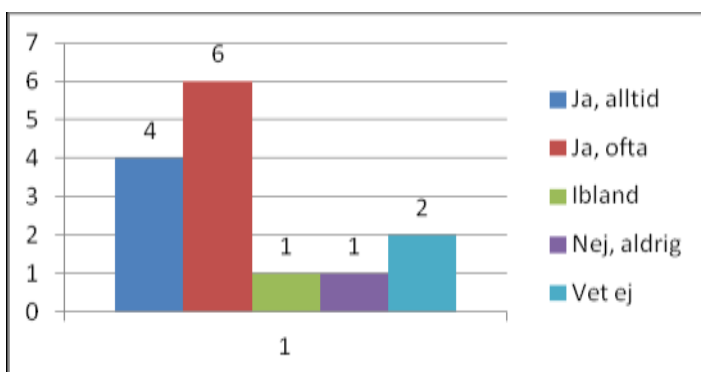
Kommentar:

- ”Avskyr sånt som är anonymt och svarar av princip inte på sånt. Antingen står man för det man tycker eller så kniper man käft.”
- ”Har varit svårt men än har ingen situation varit akut, men det har varit irriterande.”

## Aktiviteter

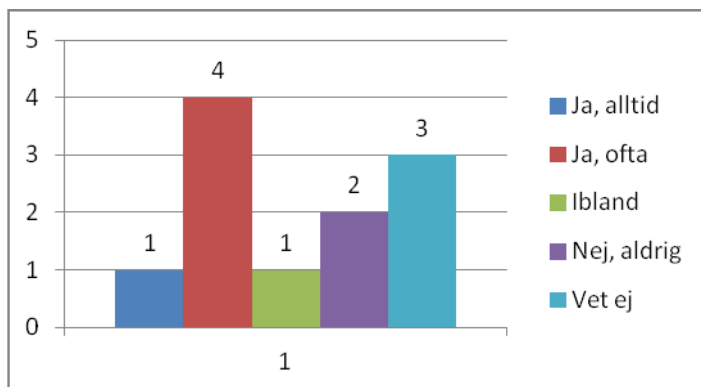
### Om du har matlagning, trivs du?

Antal svar: 14



### Om du har Friskvårdskort i Västertorpshallen, trivs du med din friskvård?

Antal svar: 11

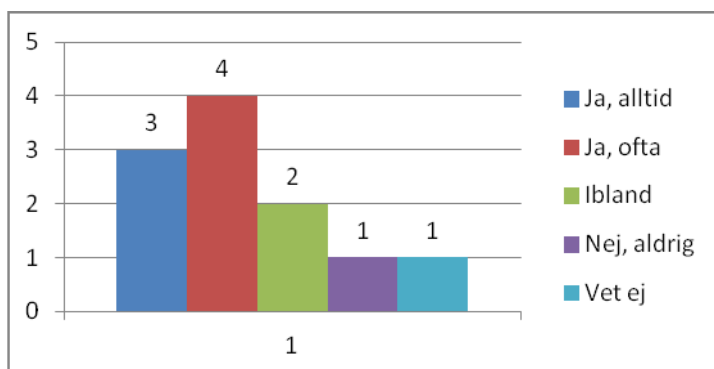


Kommentar:

”Tycker det är för snål tilltaget, borde få gå mycket oftare om man vill.”

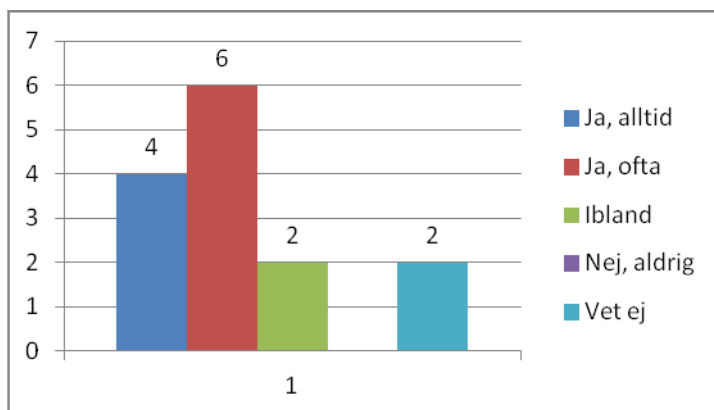
### Om du är med på Balans i livet, trivs du?

Antal svar: 11



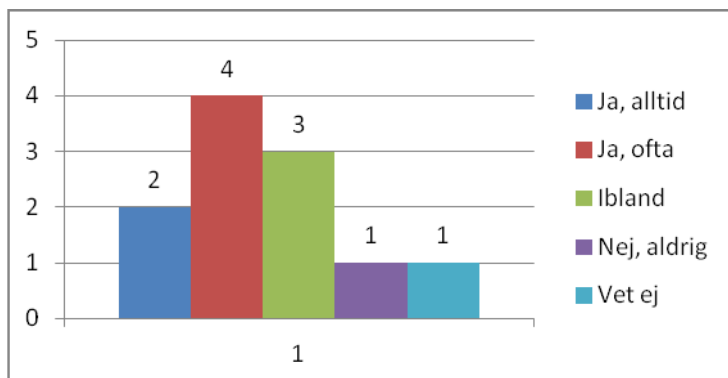
### Om du är med på utflykter, trivs du?

Antal svar: 14



### Om du har Utbildning/Kurs, trivs du?

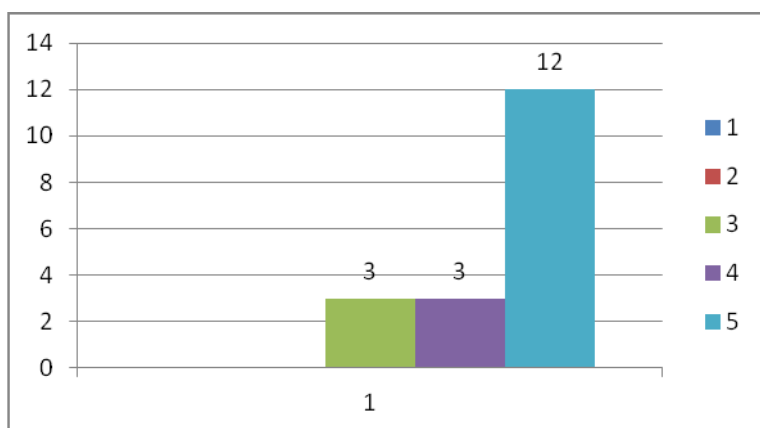
Antal svar: 11



### Vad tycker du sammanfattningsvis om Steget Framåt?

Antal svar: 18

En majoritet, cirka 67 % (2008: 41 %, 2009: 64 %, 2010: 67 %) av brukarna gav verksamheten en femma i betyg. 3 personer valde att ge en fyra (2008: fem personer, 2009: en person, 2010: fyra personer). Detta samtidigt som tre personer valde att ge en trea (2008: två personer, 2009: två personer, två personer). Enheten fick ett medelbetyg på 4,5 (2008: 4,3, 2009: 4,1, 2010: 4,4, 2011: 3,8)



### Synpunkter på Steget Framåt's lokal:

- ”Ok”
- ”Bra. Lite trög dörr där nere bara.”
- ”Tycker det är en fin och öppen yta i lokalen och trivs bra att vara där.”
- ”Helt ok”
- ”Helt ok”

- ”Stor, rymlig. Bra med yta och köksredskap.”
- ”Inga, har aldrig varit där.”
- ”Jättefräsch.”
- ”Fint/fräscht.”
- ”BARA BRA, har inte varit här så mycket.”

**Här kan du skriva egna synpunkter om du vill**

- ”Vissa deltagande kommer inte och vissa kommer försent.”
- ”TRÖGJOBBADE!!! Måste stå sig blodig för mina rättigheter. Går alldeles för mycket energi.”
- ”Men jag har för lite att göra och väldigt ensamt fortfarande.”
- ”Kommer inte på något nu.

### **3. Nätverket**

## **Inledande kommentarer om undersökningen**

Samtliga 10 brukare fick brukarundersökningen och svarade på den. En av brukarna fick den skickad till sig p.g.a. sjukdom, men även det svaret kom in. Förra året svarade också samtliga brukare, då var det 9.

Enkäten är densamma som förra året, men de förklarande bilderna på sura respektive glada gubbar har bytts till andra gubbar. Det är en femgradig skala där alla skalor börjar från vänster med sämsta alternativet först och blir bättre ju längre mot höger man kommer. En möjlighet att ge egna synpunkter har lagts till, en person har skrivit: ”inga synpunkter som brukligt från mig. Jag jobbar här, jag trivs här och det räcker utmärkt för mig”.

Alla fick välja om de ville fylla i formuläret på datorn, för hand eller få det uppläst av personalen från annan enhet och samtidigt fylla i det för hand. När det var ifyllt fick brukarna lägga formuläret i en stor gemensam låda där alla brukares namn stod och sätta ett kryss efter sitt namn.

## **Sammanfattande kommentarer om resultatet**

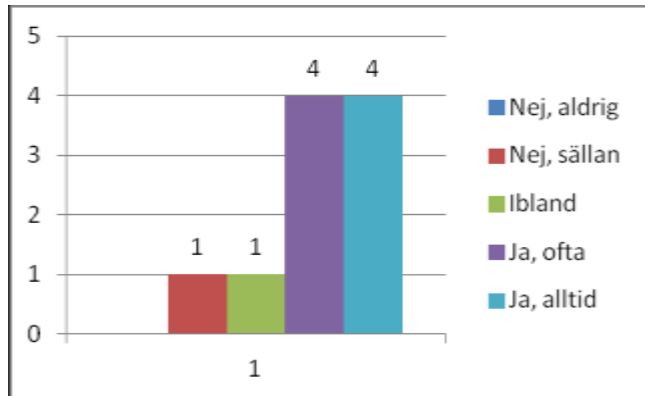
Överlag ligger resultatet på liknade nivåer som tidigare år. Det finns dock vissa förändringar. Andelen som är nöjda med sina arbetsuppgifter har minskat från 88 % i förra årets undersökning till 70 % i årets undersökning. När man läser jämförelserna med tidigare års resultat bör man ha i åtanke att antalet svarande är lågt och att en person då kan ha stort utslag på procentsatsen.

Detta syns även på andra frågor som att andelen som känner sig respektfullt bemötta av personalen har minskat från 89 % i förra årets undersökning till 80 %. När brukarna fick gradera vad de tyckte om enhetens verksamhet fick enheten ett betyg på 4,2 av 5. Detta är samma resultat som förra året.

### Fråga 1 – Trivs du på Nätverket?

Antal svar: 10

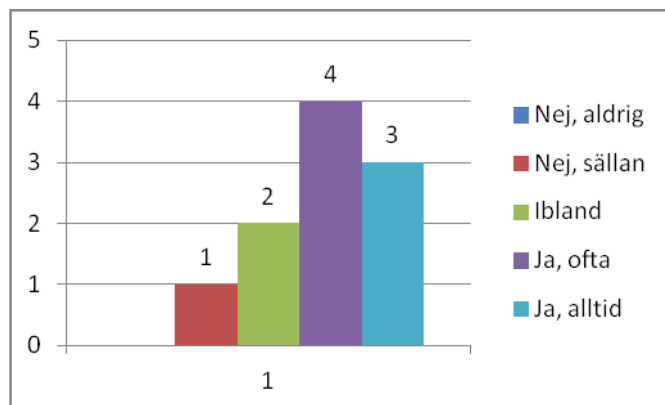
80 % (2008: 100 %, 2009: 91 %, 2010: 100 % , 2011: 88 %) av de svarande trivs alltid eller ofta på Nätverket och 20 % trivs sällan eller aldrig.



### Fråga 2 – Är du nöjd med dina arbetsuppgifter?

Antal svar: 10

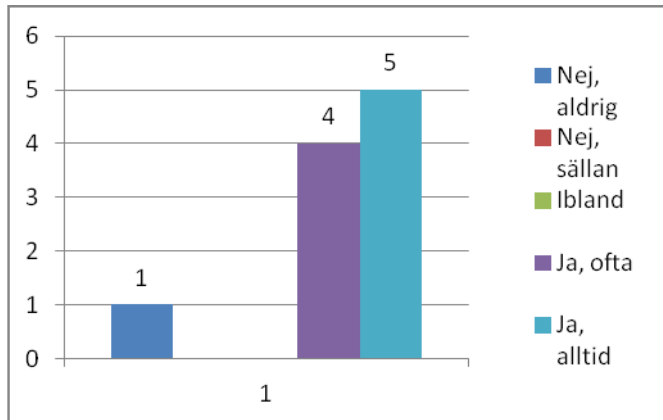
70 % (2008: 100 %, 2009: 83 %, 2010: 81 %, 2011: 88 %) av de svarande är nöjda med sina arbetsuppgifter. 20 % är nöjda ibland. En person anser att så sällan är fallet.



### Fråga 3 – Känner du dig trygg med personalen?

Antal svar: 10

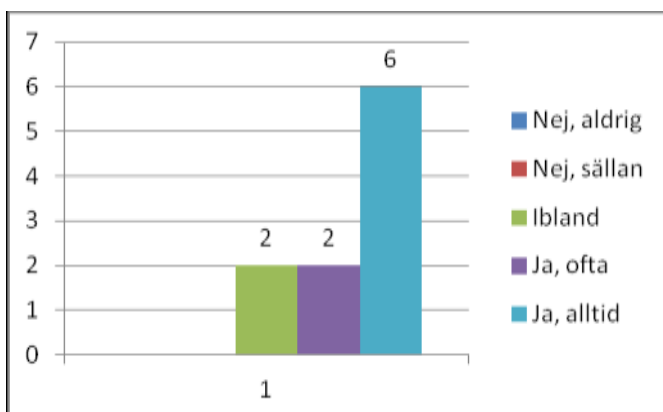
På frågan om man känner sig trygg med personalen angav 90 % (2008: 100 %, 2009: 100 %, 2010: 100 % 2011: 89 %) att så var fallet. En person anger sig aldrig vara trygg.



### Fråga 4 – Blir du respektfullt bemött av personalen?

Antal svar: 10

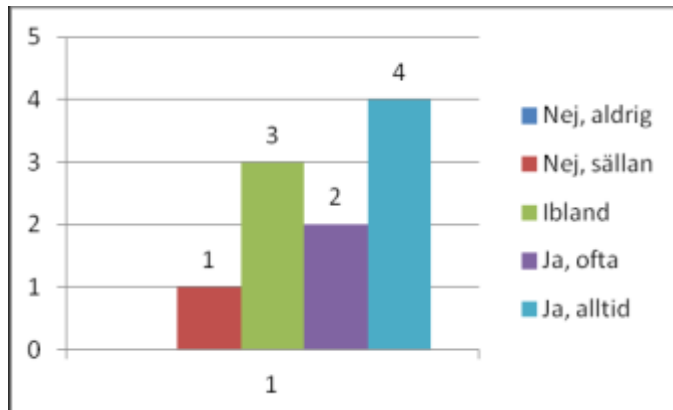
80 % (2008: 42 %, 2009: 66 %, 2010: 73 %, 2011: 89 %) av de svarande känner sig respektfullt bemötta av personalen, resterande av del av de svarande anser att de endast blir det ibland.



### Fråga 5 – Lyssnar personalen på dina önskemål?

Antal svar: 10

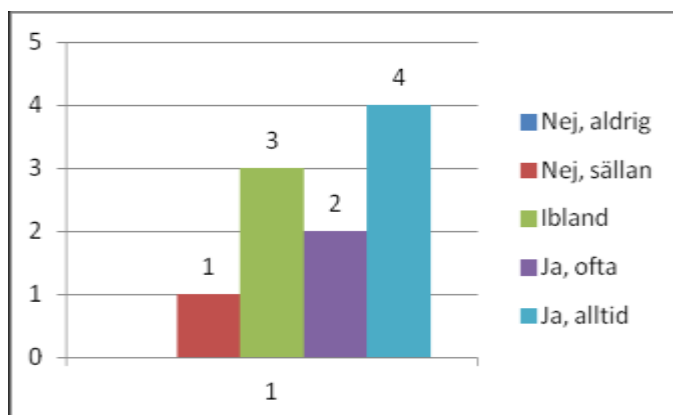
Gällande om personalen lyssnar på deras önskemål anger 60 % (2008: 57 %, 2009: 58 %, 2010: 73 %, 2011: 67 %) att så är fallet. 30 % (2011: 33 %) av de svarande upplever att personalen gör detta ibland medan en person anser att de sker sällan (2008: tre personer, 2009: en person, 2010: en person, 2011: ingen person).



### Fråga 6 – Säger du till personalen är något fel?

Antal svar: 10

60 % (2008: 57 %, 2009: 91 %, 2010: 60 %, 2011: 66 %) av de svarande anger att de kan säga till personalen om något är fel. 30 % (2008-2010: svarsalternativet fanns inte, 2011: 44 %) anser att de kan göra det ibland medan en person (2008: tre personer, 2009: en person, 2010: en person, 2011: ingen person) sällan anser att hen kan göra det.



### Fråga 7 – Vad tycker du sammanfattningsvis om Nätverket?



Antal svar: 10

På frågan ”Vad tycker du sammanfattningsvis om Nätverket?” har 50 % (2008: 43 %, 2009: 58 %, 2010: 64 %, 2011: 44 %) gett betyget 5 ”mycket bra”, 40 % (2008: tre personer, 2009: fyra personer, 2010: en person, 2011: tre personer) har gett betyget 4 och en har gett betyget 1-2 ”mindre bra”. Detta ger medelbetyget 4,2 (2008: 4,3, 2009: 4,4, 2010: 4,4, 2011: 4,2)

