



STADSBYGGNADS
KONTORET

Planavdelningen
Maria Pettersson
Tfn 08-508 266 62

Bilaga 3

PLANBESKRIVNING

2012-06-14
Reviderad 2012-11-30

1(33)

Dp 2009-16915-54

Detaljplan för del av fastigheten
Beckomberga 1:1 m m
i stadsdelen Beckomberga
i Stockholm
Dp 2009-16915-54

HANDLINGAR

Detaljplanen består av en plankarta Dp 2009-16915-54 med bestämmelser samt denna planbeskrivning och en genomförandebeskrivning. Planen är upprättad enligt Plan- och bygglagen (1987:10), ÄPBL.

PLANENS SYFTE OCH HUVUDDRAG

Planen syftar dels till att möjliggöra omvandling av den del av fastigheten Beckomberga 1:1 som rymmer det gamla sjukhusets centrala del med de ursprungliga vårdbyggnaderna - Stora kvinns och Stora mans, administrationsbyggnaden Klockhuset, Kökshuset samt samlingsalen i den centrala gården - till bostadskvarter, dels till att möjliggöra ny bostadsbebyggelse utmed Beckomberga Allé. Planen säkerställer samtliga kulturhistoriskt värdefulla byggnader, vilka bevaras och ges skyddsbestämmelser. Totalt beräknas området rymma ca 330 nya lägenheter. Planen syftar även till att bekräfta pågående användning av Bromma sjukhus.

PLANDATA

Planområdet

Planområdet omfattar fastigheten Beckomberga 1:1 samt mindre delar av fastigheterna Parkträdet 1, Beckomberga 1:3 och Beckomberga 1:17.

Området gränsar i väster till bostäder och naturmark i Parkträdet 2 och Råcksta 1:21, i norr till skola och bostäder i kvarteret Fornvården, i öster till Beckomberga Allé och bostäder i kvarteret Hälsovården samt i söder till den östvästliga Follingebogatan.

Markägare

Den del av Beckomberga 1:1 som rymmer det gamla sjukhusets centrala del ägs av Riksbyggen. Fastigheten Parkträdet 1 ägs av staden. Övrig mark, inklusive övrig del av Beckomberga 1:1, ägs av Stockholms läns landsting.

Planens yta är knappt 7 ha.

TIDIGARE STÄLLNINGSTAGANDEN

Gällande planer

Detaljplanen ersätter inom sina gränser gällande detaljplan Dp 8557, fastställd år 1990. Gällande detaljplan anger kontorsändamål för fastigheten Parkträdet 1. Det f.d. sjukhusområdet är tidigare inte detaljplanelagt.

Översiktsplan och byggnadsordning

I Promenadstaden - Översiktsplan för Stockholm, antagen av kommunfullmäktige 15 mars 2010, är Beckomberga markerat som tät stadsbebyggelse. Strategierna i den nya översiktsplanen är att satsa på förtätning och utveckling i attraktiva tyngdpunkter, att koppla samman stadens delar samt att främja en levande stadsmiljö i hela staden. Beckomberga ingår i ett utvecklingsbart samband mellan de viktiga tyngdpunkterna Brommaplan och Vällingby. Den föreslagna användningen av fastigheten har stöd i översiktsplanens mål.

Nämndbeslut – program och strukturplan

Stadsbyggnadsnämnden gav i april 1999 i uppdrag åt Stadsbyggnadskontoret att påbörja planarbete med program för området. Programmet angav ändrad användning av sjukhusområdet med förutsättningar, förslag och konsekvenser av ny bostadsbebyggelse. Vidare innebar programmet en avvägning mellan bevarande och utveckling av området. Programsamråd hölls hösten 2001. I samband med programsamrådets redovisning i augusti 2003 godkände stadsbyggnadsnämnden att upprättad strukturplan i princip kunde ligga till grund för fortsatt planarbete. Strukturplanen visade för det nu aktuella området att de befintliga byggnaderna behålls samt ny bostadsbebyggelse utmed Beckomberga Allé.

FÖRUTSÄTTNINGAR

Bakgrund

Verksamheten vid Beckomberga sjukhus avvecklades år 1995. Sedan Beckomberga avvecklats som sjukhus för mentalvården beslutade Stockholms läns landsting att avyttra huvuddelen av sjukhusområdet. År 1999 gav stadsbyggnadsnämnden i uppdrag åt stadsbyggnadskontoret att påbörja planarbete med program för området. Efter planprogrammets remissbehandling behöll landstinget det centrala institutionsområdet för vårdverksamhet medan andra delar såldes för bostadsexploatering. I samband med programarbetet utförde Stads museet en kulturhistorisk inventering av byggnaderna inom Beckomberga sjukhusområde samt en arkeologisk utredning i syfte att klargöra förekomsten av fornlämningar inom området. Inventeringen låg till grund för en kulturhistorisk klassificering av byggnaderna inom området. Stadsmuseet yttrade sig i ärendet i samband med samrådet om programmet.

De norra och östra delområdena (etapp 1 och 2) är detaljplanelagda. Planerna vann laga kraft år 2006 och 2007. Utbyggnaden för norra delen är färdig. Detaljplanen för den östra delen är delvis färdigbyggd och inflyttad. Detaljplanen för den södra delen, etapp 3, är godkänd av stadsbyggnadsnämnden och antogs av kommunfullmäktige den 5 september 2011.

Historik

Beckomberga sjukhusområde ritades av arkitekten Carl Westman och uppfördes mellan åren 1929 och 1935. I Bromma förverkligades ett av Europas största sinnessjukhus med 1600 platser. Beckomberga sjukhusområde innehöll byggnader för sjukvård, personalbostäder, park- och trädgårdsanläggningar

samt naturområden med fornlämningar, vägstenar och de Geermoräner. Hela sjukhusområdets areal uppgick till ca 44 hektar.

Mentalvården hade sedan länge varit en statlig angelägenhet. Beckomberga var dock en kommunal storsatsning för att komma tillrätta med ständigt växande behov och temporära lokaler. Landets främsta expert på området, Medicinalstyrelsens arkitekt Carl Westman, anlätades för arbetet men även Carl Melin, fastighetskontorets chefsarkitekt, ingick i byggnadskommittén.

Anläggningen lades ut i vackert jordbrukslandskap som omskapades till park. Landskapsplaneringen präglades av tillkomsttiden - formalistiska, strikta strukturer enligt 1920-talets klassicistiska ideal kompletterades med 1930-talets friare parkbegrepp. Denna brytning yttrar sig i att den i huvudsakligt symmetriska och rätlinjiga strukturen mjukades upp med friare placering av byggnaderna längre bort från den nord-sydliga huvudaxeln. Även vägnätet uppvisade avvikelser från det rätlinjiga och delar av parken lät man ha en karaktär av lättskött gräsmatta. Till befintliga landskapselement som moränhöjder och bergknallar förhöll man sig inte kategoriskt; vissa delar sprängdes bort medan andra behölls och kompletterades med ny vegetation. Det finns inslag av murar och terrasseringsar men de är påfallande få.

Den formalistiska aspekten uppfylldes av den axialitet som präglar anläggningens centrala delar, lind- och allmaller och mer bearbetade landskapsrum som halvcirkelformade förplatser framför byggnaderna. En viktig tanke i gestaltningen var en stegrande upplevelseeffekt ju närmare man kom anläggningens kärna och dess tätt grupperade, massiva bebyggelse.

Den centrala gården som inramades av administrationsbyggnaden, köksbyggnaden och de största vårdpaviljongerna hade en formell och regelbunden karaktär. Det hade även rastgårdarna som var belägna på vårdpaviljongernas baksidor.

Förutom att bädda in bebyggelsen och ge sjukhuset en värdig inramning utnyttjades även parken för nyttoodling. Odlingen och parkskötseln var under de första decennierna en viktig del av terapin och behandlingen. Att sysselsätta patienterna med detta var också ett sätt att hålla kostnaderna nere.

Vad gäller sjukhusets disposition framhöll staden i sin presentation av anläggningen det effektiva trafiksystemet som tack vare underjordiska kulvertar underlättade transporter av mat och personal.

Bromma sjukhus med parkeringshus

Nuvarande Bromma sjukhus uppfördes 1969-70 av Stockholms stads sjukvårdsförvaltning som medicinskt centrum och akutvårdsbyggnad. Arkitekt var Johan Thomé som även ritade den av staden ägda gymnastik- och simhallen intill. Byggnaden består av en stor lågdal i två våningar och en sju våningar hög högdal. Till högdelen förlades vårdavdelningarna med rum för en, två eller fyra patienter. Lågdelen inrymde gemensamma utrymmen och mottagningsrum samt kontor.

Bottenvåningen rymde apotek, bibliotek och samlingsal för 132 personer samt lab. och röntgen. Planritningen över lokalerna på 1 tr redovisar att detta sjukhus var specialanpassat för mentalvården. Här fanns plats för ett stort antal psykologer och en avdelning för behandling med elchocker. På vårdavdelningarna

fanns samtalsrum och terapirum samt stora rum för karbad, en vårdmetodik som ännu tillämpades.

Till det yttre skiljer sig däremot inte sjukhuset nämnvärt från andra samtida sjukhus och stadsmuseet menar att detta var del av en allmän tendens vid 1900-talets mitt: ”Mentalvården identifierade sig med moderna medicinska institutioner, både i vårdformer och i arkitektur”.

För att ordna parkeringsplatser till personalen vid Bromma sjukhus uppförde Locum år 2004 ett parkeringshus för 240 bilar. Byggnaden har två våningar över mark. Fasaderna av betongelement är klädda med tegel för att harmoniera med sjukhusbyggnaden från 1969-70. Byggnaden ritades av FL Arkitekter och HLLS Arkitekter och har tydlig vertikal orientering med grå betongsockel, täta murpartier av rött tegel samt mellanliggande grå plåtytor med vinkelställda lameller.

Byggnaden har en mycket sluten karaktär med entré och glasat trapphus förlagt mitt emot vårdbyggnaden Stora kvinns och dess nordligaste, utskjutande del. Avståndet mellan de två byggnaderna är endast dryga 10 meter och rymmer även en asfalterad gångväg.

Parkeringsentrén är förlagd i en ramp intill Bromma sjukhus huvudbyggnad. Våningsplanen är sammanlagt 5st varav det översta utgör takparkering. Takfotshöjden mot söder överskrider idag den befintliga höjden på sjukhusbyggnadens nordligaste flygel med ca 1 meter.

Kulturvärden

Stadsmuseets klassificering

Stadsmuseet har bedömt att Beckomberga sjukhusanläggning äger särskilt stort kulturhistoriskt värde (grön enligt Stadsmuseets klassificering), dels det centrala sjukhusområdet, dels de enskilda byggnaderna. Stadsmuseet bedömer att administrationsbyggnaden och samlingsalen har ett synnerligen stort kulturhistoriska värde som motsvarar fordringarna på byggnadsminnen i kulturminneslagen (blå enligt Stadsmuseets klassificering).

Parken sätter en viktig prägel på hela sjukhusanläggningen. Parken hade stor betydelse för patienternas terapi och rekreation då de aktivt fick ta del i dess vård och skötsel. Beckomberga har därför ett stort socialhistoriskt värde och ingår som en viktig del i Sveriges och Stockholms sjukhushistoria. Anläggningen visar bland annat på de vårdideal inom psykiatrivården som funnits sedan 1930-talet. Stadsmuseet framhåller att den centrala delen av sjukhusanläggningen (hus och park) utgör en sammanhållen och integrerad del, som har ett stort kulturhistoriskt värde (grön).

Kulturhistorisk värdebeskrivning

En kulturhistorisk värdebeskrivning av miljön redovisas i utredningen ”Beckomberga sjukhus, centrala kvarteret med Bromma sjukhus. Kulturhistorisk konsekvensanalys” (Reichmann antikvarier AB).

Planområdet omfattar kärnan i en av landets mest kända vårdinrättningar. Runt den centrala gården grupperar sig anläggningens största och viktigaste byggnader. Här förtätas såväl funktionellt som gestaltningsmässigt den vidsträckt sjukhusparken till en stadsmässig miljö besläktad med 1920-talets mest uppskattade bostadsmiljöer i Stockholms innerstad.

Beckomberga sjukhusanläggning är som helhet välbevarad och har i huvudsak kvar sin ursprungliga karaktär. Sjukhusanläggningens kulturhistoriska värde grundas på byggnadernas arkitektoniska utformning, på parkens karaktär, på sambandet mellan bebyggelse och park samt på anläggningens socialhistoriska värde.

Carl Westmans 1930-talsarkitektur är i sig arkitekturhistoriskt intressant med sin lågmälda monumentalitet. Med de samhällshistoriska och sociala faktorer anläggningen och dess forna verksamhet representerar breddas de kulturhistoriska värdena. Här finns även betydande parkhistoriska värden och byggnadstekniska och konstnärliga intressen. Samtliga dessa värden är framträdande inom planområdet. Här finns de arkitektoniskt mest genomarbetade byggnaderna, här bodde och vistades huvuddelen av patienterna och här fanns administration och läkare.

Den ursprungliga bebyggelsen och parkstrukturen inom planområdet är i många avseenden välbevarad. Administrationsbyggnaden och samlingsbyggnaden är väl bibehållna och de övriga byggnaderna har ursprunglig fasadputs. Landets största skiffertak är intakta och håller samman gårdsrummet. Vårdbyggnaderna har emellertid påverkats av ovarsamma ändringar och gårdsrummet och rastgårdarna av förenklad eller utebliven skötsel samt viss vandalisering.

I början på 1970-talet uppfördes Bromma sjukhus tätt intill kvinnornas vårdpaviljong. Under de senaste åren har en omfattande kompletteringsbebyggelse tillkommit just norr och öster om anläggningens kärna. De nya bostadshusen har inneburit en påtaglig förändring av området - en förändring som också påverkat upplevelsen av det centrala gårdsrummet.

Betydelsebärande aspekter i miljön

Kvaliteterna och värdena i Beckombergas kärna är knutna till enskilda delar men minst lika mycket till den genomplanerade och storslagna helheten. Siktstråken mot och genom den centrala grupperingen av byggnader är av stor vikt. Den monumentalt raka, allékantade angöringen söderifrån avslutas med administrationsbyggnaden som fondmotiv. Här bryts siktstråken för att återupptas vid samma byggnads gavlar. Här leds blicken utmed vårdpaviljongernas långa fasader och förbi köksbyggnaden. I norr finns ingen motsvarighet till denna monumentalitet. Här är i stället siktlinjerna ut mot det samtida småstugeområdet på andra sidan Spångavägen av stor betydelse då det illustrerar sjukhusets relation till det omgivande stadslandskapet.

Parkstrukturen har en stark form inne på gården men har försvagats på de forna rastgårdarna när sjukhusbyggnaden från 1970-talet uppfördes och med det senaste decenniets brist på skötsel. Det centrala gårdsrummets indelning och rader av ursprungliga oxlar är karaktärsskapande. Rummet i sig har en tydlig och begriplig struktur.

Gårdens regelbundna, strikta geometri framhävs av de stora, rätvinkligt placerade byggnadskropparna. De massiva murytorna har regelbundet placerade fönsteröppningar och en variation av färgsättningen på de olika fasaderna. Beckombergas byggnader utstrålar en stark monumentalitet och något allvarlig uppsyn. Monumentaliteten är dock stillsam och i huvudsak baserad på skala och symmetri. Detta lugna intryck understryks av de stora obrutna takytorna.

Mot de forna promenadgårdarna på vårdpaviljongernas utsidor är arkitekturen något mer händelserik. Uppglasade trapphus kröns av vackra frontespiser och utskjutande låga byggnader som skiljer de olika vårdavdelningarnas rastgårdar från varandra. Det senare gäller främst den östra vårdpaviljongen där dessa byggnader är bevarade i sin helhet.

Den från ursprungstiden närmast intakta samlingsalen är av stor betydelse för anläggningens upplevelsevärden. Byggnadens behagfulla yttre och salens dekorativa tak, målat av det tidiga 1900-talets främste dekormålare Filip Månsson, ger en intressant kontrast till det storskaliga och repetitiva som dominerar det centrala gårdsrummet.

Utvändiga byggnadsdelar och detaljer med kulturhistoriskt värde

- Grovt putsade, slammade fasadytor med återhållet markerad takfot och listverk
- Ursprungliga balkonger med smidesräcken
- Bearbetade entréer i konststen
- Ursprungliga fönstersnickerier
- Ursprunglig färgsättning med kraftiga färger
- Skiffertak med obrutna ytor på samtliga byggnader
- Plåtarbeten på tak och i ventilationsöppningar, klocktorn, takkupor
- Promenadgårdarnas paviljonger med bänkar och övriga detaljer
- Ursprungliga entréportar
- Ursprungliga trappor och räcken
- Det centrala parkrummets geometriska indelning
- Det centrala parkrummets möte med byggnaderna

Övergripande arkitektoniska samband

Beckomberga byggdes upp enligt ett uppmjukat rutnätssystem. Den från början lätta asymmetrin har accentuerats av rivningar och nybyggnationer sedan 1960-talet och framåt. Landskapsplaneringen är uppbyggd med en uppstegring mot anläggningens kärna där en halvcirkelformad förplats med vattenspegel signalerar administrationsbyggnadens status.

Beckomberga byggdes på gammal jordbruksmark och landskapets öppna karaktär har bibehållits men alléer och byggnader har förstärkt rumsligheten. De träd som planterades vid sjukhusets anläggning var i huvudsak lövträd av olika arter och de präglar nu sjukhusområdet. Frukträdgårdar och annan nyttoodling som fanns här de första årtiondena lyser nu liksom växthusen med sin frånvaro. Detta medför att landskapet som helhet är att betrakta som extensiv parkkaraktär. Även de prunkande rabatter på förplatsen och inne på den centrala gården som gjorde miljön färgsprakande på äldre foton är nu kraftigt förenklade. Detta förstärker parkens nutida karaktär av gräsytor och lövträd.

Rastgårdarna öster om männens vårdpaviljong har kvar vissa element från den tid de användes men häckar och staket är ofullständiga. Kvinnornas rastgårdar är borta sedan 1970-talet.

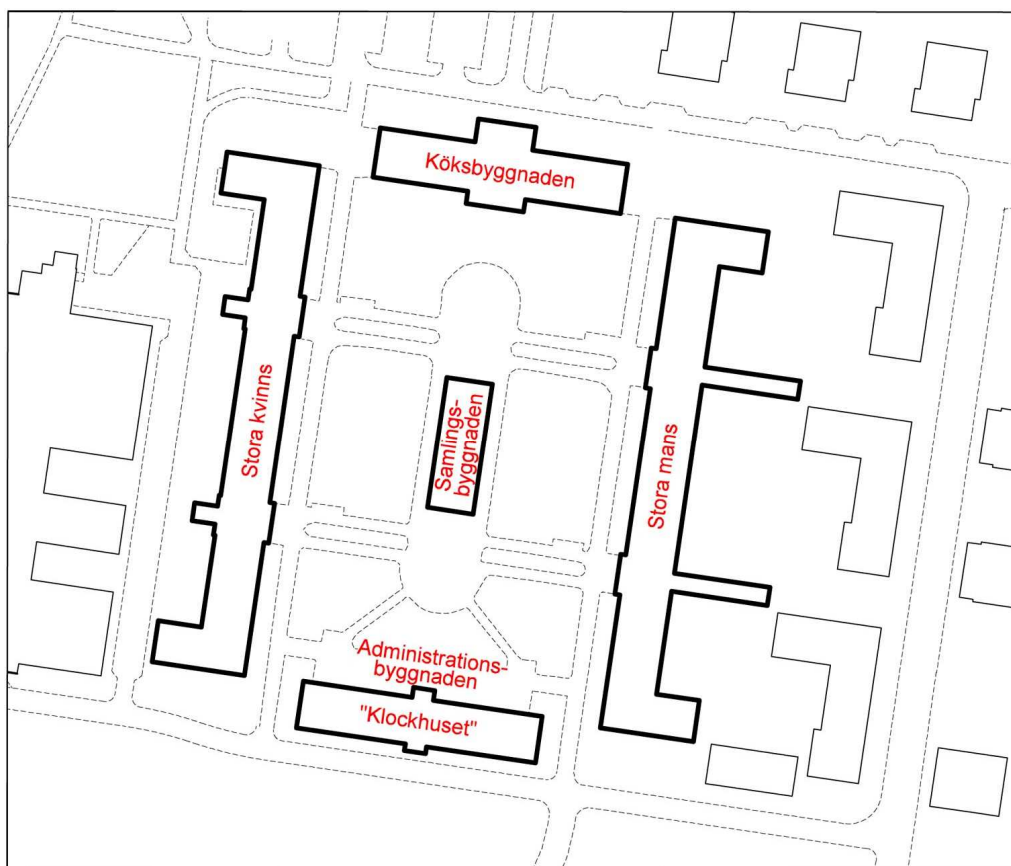
Den centrala gården kännetecknas av en ursprunglig helhetsstruktur med två huvudvägar längs vårdspaviljongerna och gångar som löper tvärs och diagonalt mittytan. Denna kvartersindelning görs mer intressant av samlingsbyggnaden och halvrunda platser norr och söder om denna. Oxelraderna som ramar in gården utgör idag ett huvudmotiv ifråga om växtligheten. Prydnadsrabatterna och häckarna som syns på äldre foton har rationaliserats bort. Istället har körvägar på gården breddats och asfalterats.

Bebyggelsen

Den ursprungliga sjukhusbebyggelsen är till största delen bevarad. Ett fåtal byggnader har rivits sedan 1960-talet. Kompletteringsbebyggelse har skett i vågor sedan 1950-talet men i huvudsak har det byggts i områdets ytterkanter, långt från den centrala gården. Undantagen är det sju våningar höga Bromma sjukhus direkt väster om Stora kvinns och de bostadshus som uppförts i anläggningens nordöstra hörn de senaste åren.

Inom planområdet finns tre tydliga tidslager. Dominerande är de ursprungliga administrations- och köksbyggnaderna som sluter gården i söder och norr och som flankeras av de två stora vårdpaviljongerna för män och kvinnor. Dessa fyra byggnader är relativt likartade vad gäller skala och arkitektur.

Det centrala kvarterets fem byggnader och deras ursprungliga användning



Administrationsbyggnaden "Klockhuset" (ritningar signerade 1929) sticker ut både genom sin eleganta gestaltning och tack vare att byggnaden är mycket välbevarad. Den är i fyra våningar och källare. I källarvåning apotek, operationssalar, röntgen, ljusbehandling. I bottenvåning expeditionslokaler, laboratorium och bibliotek. De övre våningarna är identiska med bostadsrum för kvinnlig personal. På varje våning finns 2 större och 31 mindre enkelrum samt samlingsrum, arbetsrum, bad- och toaletterum och tekök.

Administrationsbyggnaden är mycket välbevarad från byggnadstiden med huvudentré för besökare till administrationen från söder och sidoordnade entréer till de tre personalbostadsvåningarna på fasad mot norr.

Ursprungliga balkonger finns därför på byggnadens östra och västra gavlar samt ursprungliga spröjsade fönstersnickerier.

Köksbyggnaden (ritningar 1930) har stora likheter med Klockhuset men är något enklare och har en låg utskjutande del som inrymde just köket. Köksbyggnaden är i fyra våningar och källare. I källarvåningen fanns förråd för olika varor, kylrumsavdelning, tvättstuga för personal samt vagnhall för matdistribution. Bottenvåning med stort centralkök och matsalar. På våning 1 tr fanns matsalar för läkare, förestånderskor, översköterskor etc. samt kasinolokaler, kaffekök och serveringsrum. De två övre våningarna var bostäder för kvinnlig ekonomipersonal, på varje våning fanns 6 större och 27 mindre enkelrum, samlingsrum, arbetsrum, tvättrum, bad- och toaletterum samt tekök. Byggnadens långsmala form lämpade sig ej för köksändamål, därför breddades husets mitt-del för att skapa ett mer ändamålsenligt centralkök. Ett antal fönster har bytts ut och precis som för övriga byggnader har entrédörrarna bytts mot nya som inte följer den ursprungliga utformningen.

Kökshuset är relativt välbevarat från byggnadstiden med entréer på gavlarna mot öster och väster. Ursprungliga balkonger med smidesräcken finns på fasader mot centrala gården. Ursprungliga spröjsade fönstersnickerier är bevarade.

De två *vårdbyggnaderna Stora mans och Stora kvinns* (ritningar daterade 1930), var avsedda för lugna och halvroliga patienter samt för slöa och osnygga patienter - uppdelade på kvinnor och män. De rymde vardera 448 vårdplatser. Varje plan var uppdelat i tre avdelningar med 4-5 övervakningssalar för 6-10 patienter och ett antal enkelrum. Varje avdelning hade dagrum, vaktrum, undersökningsrum, bad- och toaletterum, sköljrum, tekök samt bostadsrum för översköterskan. På översta våningen fanns även stora arbetssalar. Det fanns promenadgårdar med öppna verandor, och för varje avdelning en öppen liggveranda. Hissarna var stora för att transportera många patienter till promenadgårdarna. Dessa båda byggnader uppfördes för att kunna byggas på med en våning.

Vårdbyggnaderna har ändrats i större utsträckning. Fönstren är den byggnadsdel som ändrats mest påtagligt. De ursprungliga småspröjsade säkerhetsfönstren finns endast bevarade i trapphus. Alla andra fönster har bytts ut mot fönster utan spröjs. Ett större antal av fönstren är tillverkade av eloxerat aluminium i grova profiler. Dessa fönster avviker så kraftigt från ursprungsfönstren att det går att tala om att fasaderna förvanskats av detta ovarsamma fönsterbyte. Till volym, kulör, tak och fasadmateriäl är paviljongerna att betrakta som välbevarade. Redan tidigt byggdes de öppna verandorna mot promenadgårdarna in. Det är inget man idag tänker på - verandorna var indragna i fasadliv och öppningarna har ersatts av fönster som i många fall samverkar på ett bra sätt med fasaderna i övrigt.

Byggnaderna hade ursprungligen inga balkonger men har kompletterats med några balkongrader under de första årtiondena efter uppförandet. Sannolikt tillkom de som ersättning för verandorna som byggdes in. Utformningen på balkongerna varierar.

Ursprungliga vårdbyggnader med fyra våningsplan samt källare med promenadgårdar och, på Stora mans, bevarade paviljonger mot öster. Verksamheten är utflyttad och byggnaderna bevarar i princip sitt utförande i plan från byggnadstiden. De två huvudentréerna är placerade in mot den centrala gården.

Fönstersnickerier till vårdavdelningarna är utbytta till aluminiumbågar men ursprungliga fönster finns bevarade i trapphus samt även äldre av trä på de senare inbyggda balkongerna på de utskjutande gavlarna.

Samtliga takytor bevarar ursprunglig skifferbeklädning med ursprungliga ventilationshuvar. Putsytorna har en slammad karaktär med mörkt röd avfärgning som sannolikt till stor del motsvarar ursprungligt utförande.

Senare tillkomna balkonger finns monterade på gavelfasader mot norr och söder. Här förekommer några olika varianter där utförande med smidesräcken dominerar. Även senare tillkomna aluminiumräcken finns representerade.

Stora kvinns promenadgårdar förminskades kraftigt när Bromma sjukhus uppfördes och under senare år har både kvarvarande park och resterna av paviljongerna byggts om för gemensamt nyttjande och kommunikation med Bromma sjukhus.

Samlingsbyggnaden (ritningar 1931) avviker från de övriga byggnaderna genom sin skala, färgsättning och fönstersättning. Släktskapet är dock starkt genom arkitekturens grunddrag och tack vare den släta putsen och skiffertaket. Samlingssalen är inredd för högtider, fester och biograf med 411 platser med lätt flyttbara bänkar. Här fanns även serveringsrum, bibliotek och föreläsningrum.

Byggnaden är synnerligen välbevarad.

Den centrala gården och rastgårdarna

Den centrala gården kännetecknas av en ursprunglig helhetsstruktur med två huvudvägar längs vårdspaviljongerna och gångar som löper tvärs och diagonalt mittytan. Denna kvartersindelning görs mer intressant av samlingsbyggnaden och halvrunda platser norr och söder om denna. Oxelraderna som ramar in gården utgör idag ett huvudmotiv ifråga om växtligheten.

Invid samlingsbyggnaden finns ett antal pelarformade ekar som utgör ett tidstypiskt formelement i 1930-talets trädgårdsrum. Prydnadsrabatterna och häckarna som syns på äldre foton har till stora delar rationaliserats bort men i vissa fall finns rosenhäckar kvar. Körvägarna på gården har under årens lopp bredats och asfalterats vilket påverkar upplevelsevärde negativt.

Rastgårdarna öster om Stora mans har kvar vissa element från den tid de användes men häckar och staket är ofullständiga. Storvuxna träd skapar dock en karaktärsfull miljö där de öppna gräsytorna ändå tillåts dominera. Kvinnornas rastgårdar, väster om Stora kvinns, är borta sedan 1970-talet och har på senare år kompletterats med murar och ramper för handikappanpassad kommunikation till Bromma sjukhus.

Byggnadsteknik och installationer

Byggnaderna uppfördes med ytterväggar av tegel, bjälklag av armerad betong mellan järnbalkar och mellanväggar av slaggplattor, vars tjocklek avgjordes av behovet av ljudisolering. Akustikfrågan var viktig vid projektering och man vann sig om att inte skapa någon oönskad ljudspridning.

Fasaderna slammades och avfärgades, paviljongerna i en röd tegelliknande ton. Taken belades med skiffer från Grythyttan.

Invändiga väggar putsades och målades i ljusa varierade färger som inte ansågs vara oroliga. De flesta golv var belagda med linoleum. Klinker, natursten och terrazzo förekom i våtutrymmen respektive entréer och trapphus. Snickerierna var i stort sett enhetliga i hela anläggningen.

Byggnaderna värmdes genom centralvärme i radiatorer. Varmvatten- och ångpannor placerades i friliggande byggnad.

Tilluften kom antingen direkt från ventiler i fasad eller förvärmades i källarna och distribuerades via fläktar. Frånluften sögs ut via självdrag i murade kanaler. För särskilt utsatta lokaler användes evakueringsfläktar på vindarna.

Man hade mycket genomarbetade tankegångar om vatten- och avloppsinstallationer samt hygienutrustning med tanke på de olika patientkategorierna. Det fanns toalettstolar och badkar som var specialframtagna för sinnessjukhus.

Elförsörjningen var högmodern med timerinställning för utebelysning samt väl utbyggt telefonnät och larmsystem för vårdarna att använda vid behov av förstärkning. Det fanns även centralradiosystem för att spela radio eller gramfon för patienterna. Bland entreprenörer och leverantörer märks Skånska Cementgjuteriet, AEG, ASEA, LM Ericsson, Siemens, Bolinders och Nordiska Kompaniet.

Genom åren genomförda förändringar i korthet

Vårdbyggnaderna Stora mans och Stora kvinns

Fönsterbyten har påverkat Stora Mans och Stora Kvinns i relativt kraftig omfattning. Fönster med grova aluminiumprofiler sattes in i många fönsteröppningar år 1986. De flesta ursprungliga entrédörrarna har bytts ut.

Balkonger har tillkommit i olika omgångar och då ersatt de ursprungliga öppna verandorna som tidigt byggdes in. Dessa verandor var belägna mot promenadgårdssidorna och som idag syns i fasaderna genom att här sitter större fönster med en annorlunda indelning.

Stora Kvinns byggdes i början av 2000-talet om för åldringsvård. Ombyggnaden påverkade interiören och även utvändigt gjordes ändringar. Mest märkbart är de nya entréer som anordnades i promenadgårdsverandorna mot väster. Promenadgårdsverandorna hade då redan kortats av påtagligt i samband med uppförandet av Bromma sjukhus 1969-70.

Administrationsbyggnaden/Klockhuset

Administrationsbyggnaden/Klockhuset har mycket väl bibehållen karaktär men samtliga entrédörrar är utbytta.

Köksbyggnaden

Köksbyggnaden ger ett välbevarat intryck men här har förutom dörrar även fönstren i storköksdelen bytts ut.

Den centrala gården

Parkskötseln professionaliserades under 1950- och 60-talen. Trädgårdsodlingen minskade i betydelse och de växthus som fanns revs. Perennrabatterna förenklades senare och formklippningen av alléträden upphörde.

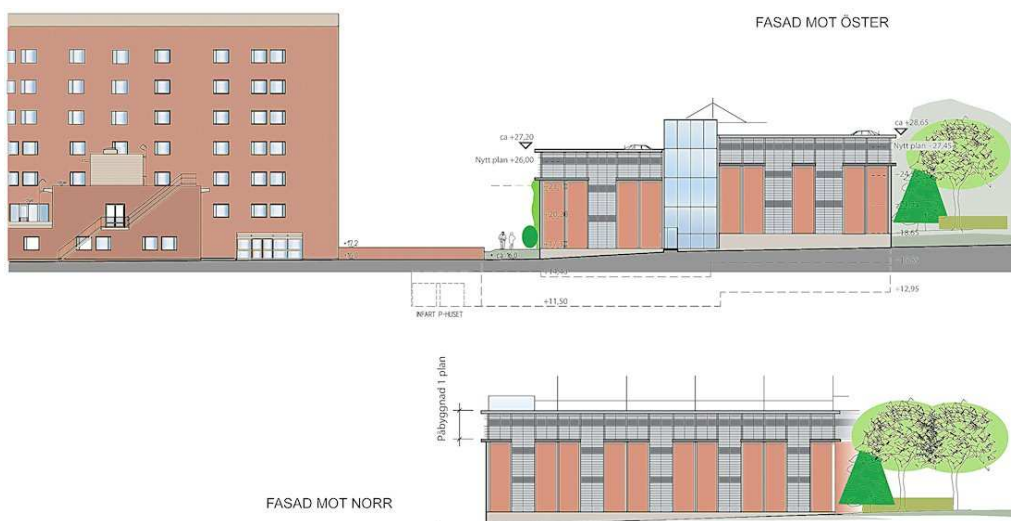
FÖRESLAGNA FÖRÄNDRINGAR

Bromma sjukhus med parkeringshus

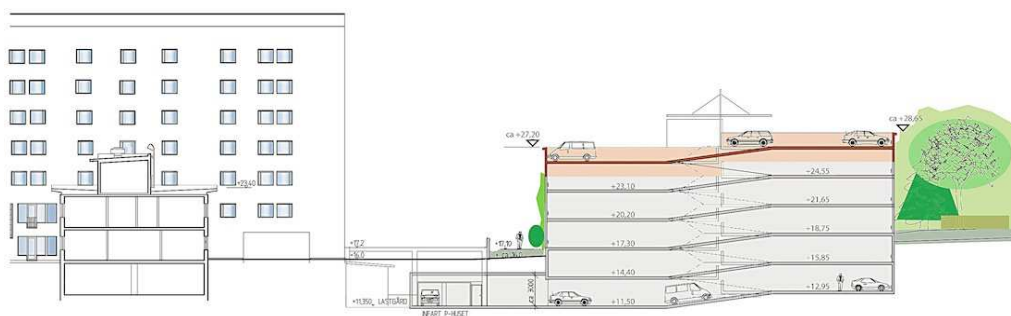
För Bromma sjukhus bekräftas pågående användning för vård i planen, liksom för det till sjukhuset hörande parkeringsgaraget.

Garaget ges en utökad byggrätt som innebär att ytterligare ett våningsplan med takparkering kan byggas. Det glasade trapphuset höjs i motsvarande grad.

Inom berörd del av fastigheten Parkträdet 1 bekräftas den nuvarande användningen dels som tillfart till sjukhusgaraget, dels som parkering.



Fasad mot öster och mot norr, med påbyggt garageplan



Sektion av garage med påbyggt garageplan

Befintliga byggnader (det centrala kvarterets fem byggnader)

Det centrala kvarterets tidigare sjukhusbyggnader föreslås omvandlas till bostadshus. Totalt ryms ca 240 lägenheter i de befintliga byggnaderna. Intill Beckomberga allé föreslås tre nya bostadshus med sammanlagt ca 90 lägenheter. Storlekar och typer av lägenheter varierar mellan tvåor till stora femmor. För Bromma sjukhus bekräftas pågående användning.



Situationsplan, det centrala kvarteret

De befintliga byggnaderna, inklusive den centrala gården, omfattas i planen av bestämmelsen Q med innebörden "Användningen anpassad till bebyggelsens kulturvärden". Byggnaden inte får rivas och exteriören får inte förvanskas. Eventuella ändringar av fönster och dörrar skall grundas på den ursprungliga utformningen. Byggnaden skall underhållas med för byggnaden ursprungliga metoder och material på ett sådant sätt att det kulturhistoriska värdet inte minskar. Planen ger även viss rätt till viss komplettering såsom nya entréer, nya balkonger och hisstoppar som bryter igenom takfallet över både nya och befintliga hissar.

Hela centrala kvarteret, parken och de fem byggnaderna är viktiga för helheten. Två byggnader framstår som särskilt värdefulla - Klockhuset i söder och Samlingshuset i parkens mitt. Dessa kräver särskild varsam hantering. Samlingshusets funktion som auditorium föreslås behållas.

Byggnaderna ger goda förutsättningar för vackra och välfungerade bostäder. Takhöjd och rumstorlekar möjliggör planlösningar med kvaliteter som sällan

återfinns i nyproduktion. De stora fönsteröppningarna ger god tillgång till dagsljus.

Samtliga byggnader har generösa och ljusa trapphus som är ursprungliga. Dessa bevaras men är i behov av varsam modernisering.

Fasader

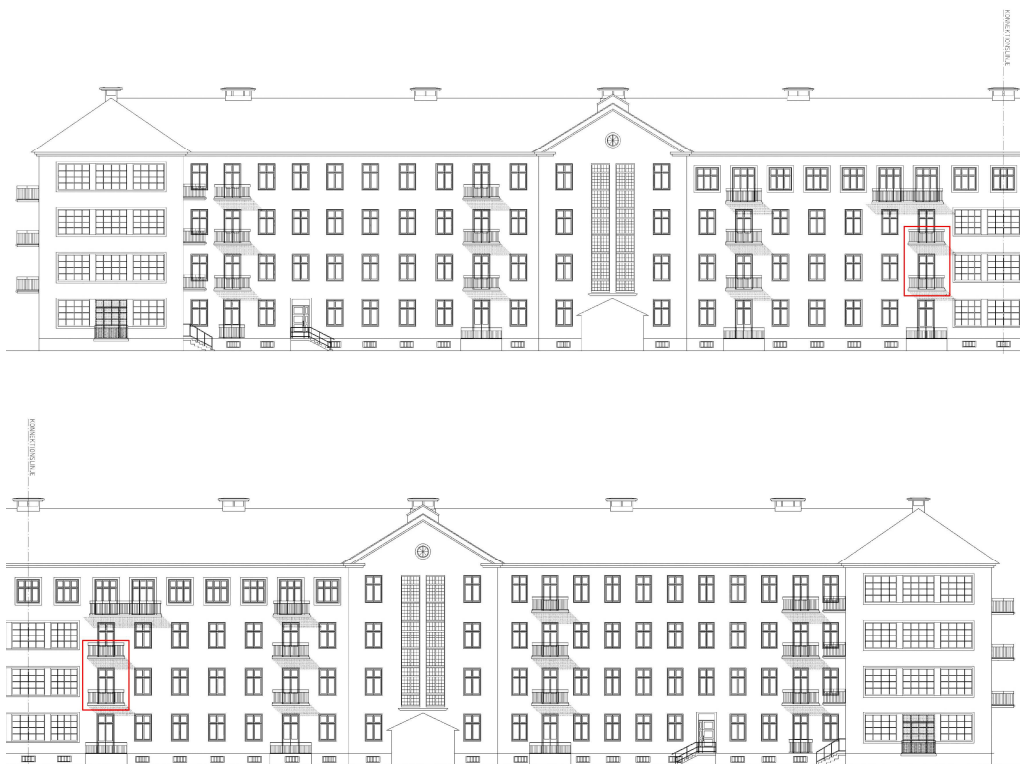
Fasaderna på Beckomberga sjukhus är delvis förvanskade genom ovarsam renowering och ombyggnad och ambitionen är att återställa många av de ursprungliga kvalitéerna. De sent tillkomna aluminiumfönstren byts ut mot fönster i ursprungligt utförande. Entréer återställs samtidigt som modernisering möjliggör full tillgänglighet för personer med funktionshinder. Historiskt relevanta kulörer för de slammade fasaderna tas fram, så även naturmaterial som sten och skiffer. Nya tillägg i fasader underordnar sig den symmetriska monumentalitet som karaktäriserar anläggningen.

Balkonger och franska fönsterdörrar

Nya balkonger fördelas sparsamt och symmetriskt över byggnadernas fasader. Befintliga balkonger på Klockhuset har varit vägledande för gestaltningen av nya balkonger. Balkonger föreslås vara fritt utkragande utan diagonalstag. Räcknen och fallskydd utförs i slankt järnsmide. Inga nya balkonger planeras för Klockhuset då denna byggnad anses särskilt skyddsvärd.

På fasaderna som vänder sig in mot den centrala gården föreslås franska balkonger ovanför de två ursprungliga huvudentréerna samt ovanför den nya entrén, centriskt placerad på fasaden.

Balkongdörrar och fönsterdörrar har tät bröstning i nivå med befintliga fönster.



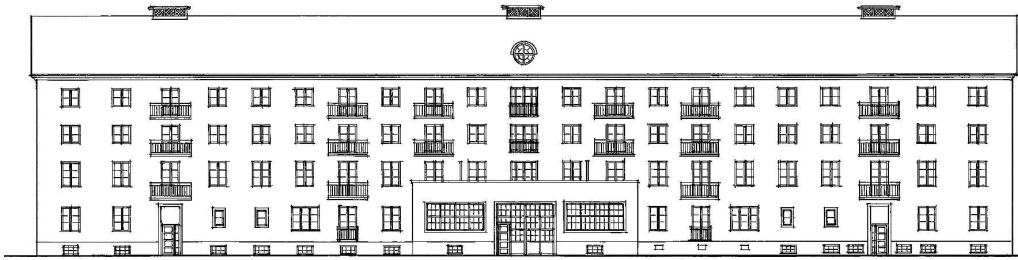
Fasaden på Stora mans och Stora kvinns som vänder sig ut mot omgivningen. Befintliga balkonger är inramade med rött.



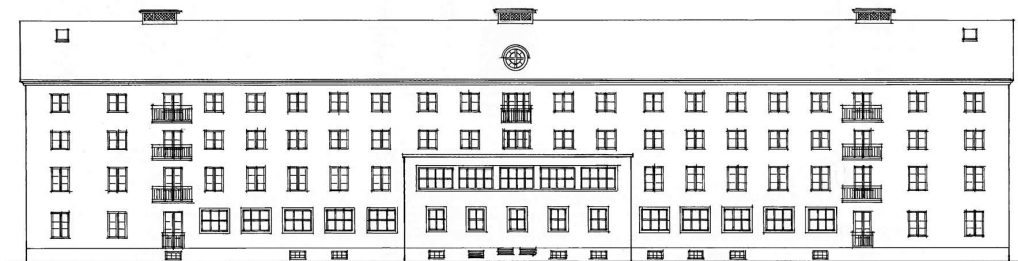
*Fasaden på Stora mans och Stora kvinns som vänder sig in mot den centrala gården.
Fasadytorna närmast gavlarna lämnas fria från tillägg.*



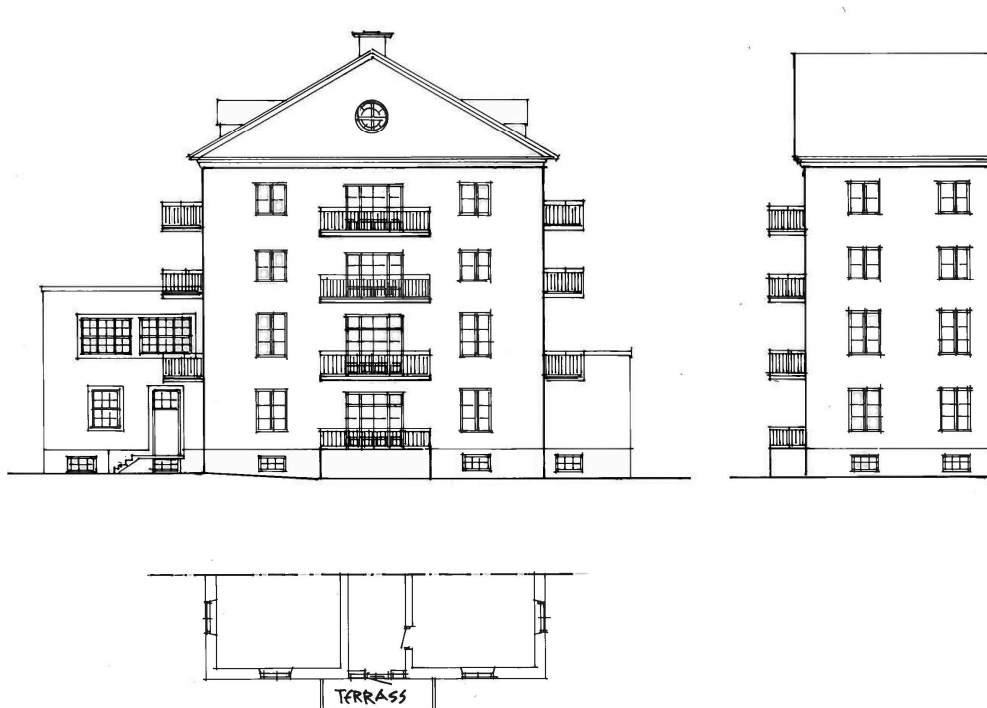
*Gavlarna på Stora mans och Stora kvinns som vänder sig mot norr respektive söder.
A är befintliga balkonger, befintlig balkong på entréplan tas bort.
B är nya fönster lika södra gaveln.
C är befintliga blindfönster som ersätts med fönster.*



Fasaden på Kökshuset som vänder sig mot söder, mot den centrala gården.



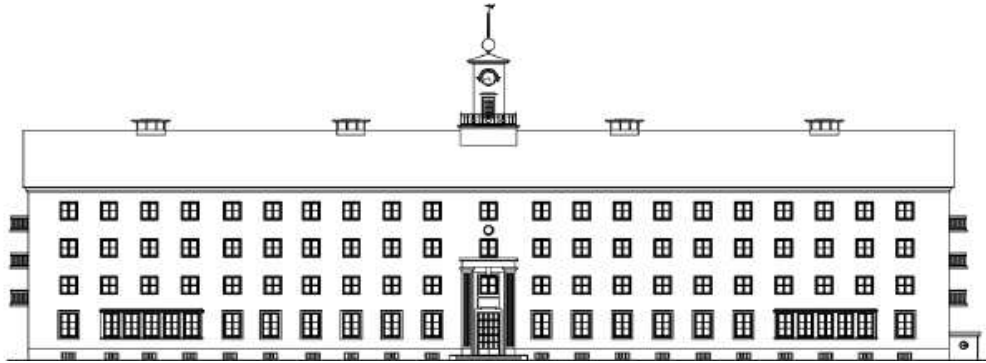
Fasaden på Kökshuset som vänder sig mot norr.



Gavlarna på Kökshuset som vänder sig mot öster respektive väster.

Bullerdämpande fönsteråtgärd - Klockhuset

Byggnaden får en ny användning som möjliggör studentbostäder. Huvuddragen i den ursprungliga planlösningen med de karaktäristiska korridorerna bevaras. Som en konsekvens av det blir lägenheterna enkelsidiga. Enligt genomförd trafikbullerutredning kommer fasad ut mot Follingeboatan utsätts för ekvivalenta ljudnivåer på upp till 58 dBA, vilket är ett överskridande av riktvärdet på högst 55 dBA vid fasad. Enligt trafikbullerutredningen uppgår maximal ljudnivå vid fasad till ca 80 dBA.



Klockhusets fasad mot Follingeboatan.

För att klara riktlinjerna för buller och inte förvanska befintlig fasad behålls de befintliga fönstren och kompletteras med ett inre fönster. Det nya inre fönstret är ett 3-glas isolerruta med 4 mm glas. Avståndet mellan yttre befintligt fönster och inre nytt fönster är 35 cm. Ytterväggen mellan fönstren kompletteras med en 40 mm karmabsorbent. Den dubbla fönsterlösning med invändig ljudabsorbent fungerar som en ljudsluss som dämpar ljudet från trafiken även när både det yttre och det inre fönstret står på glänt.



Principlösning (provfönster) för bevarande av befintligt fönster kompletterat ett inre fönster.



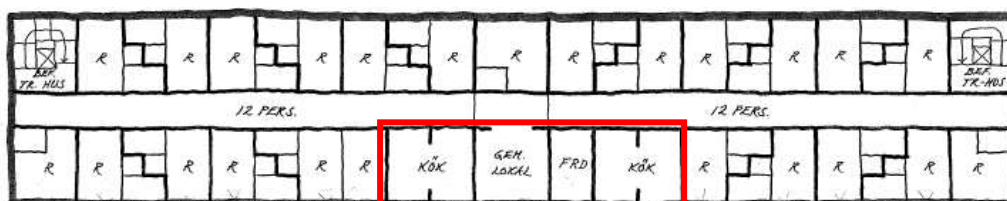
Vädringsöppet läge för det dubbla fönstret.

Med föreslagen fönsterlösningen bedöms, baserat på provmätningar, ekvivalent ljudnivå på ca 15 dBA uppnås inomhus med båda fönstren stängda samt en ekvivalent ljudnivå på ca 35 dBA uppnås inomhus vid vädring. Med båda fönstren stängda förväntas den maximala ljudnivån inomhus inte överstiga 43 dBA.

Den yttre ljudmiljön bedöms som god då området erbjuder stora grönytor som kan betraktas som tysta.

Planlösning Klockhuset – åtgärd för att minska bullerpåverkan

För att minimera antalet studentlägenheter som påverkas av buller placeras gemensamma funktioner som exv kök, gemensamhetslokal och förråd i så stor utsträckning som möjligt mot Follingebygatan.



Möjlig planlösning som redovisar placering av gemensamma funktioner (inringade i rött) mot Follingebygatan.

Tak och hisstoppar

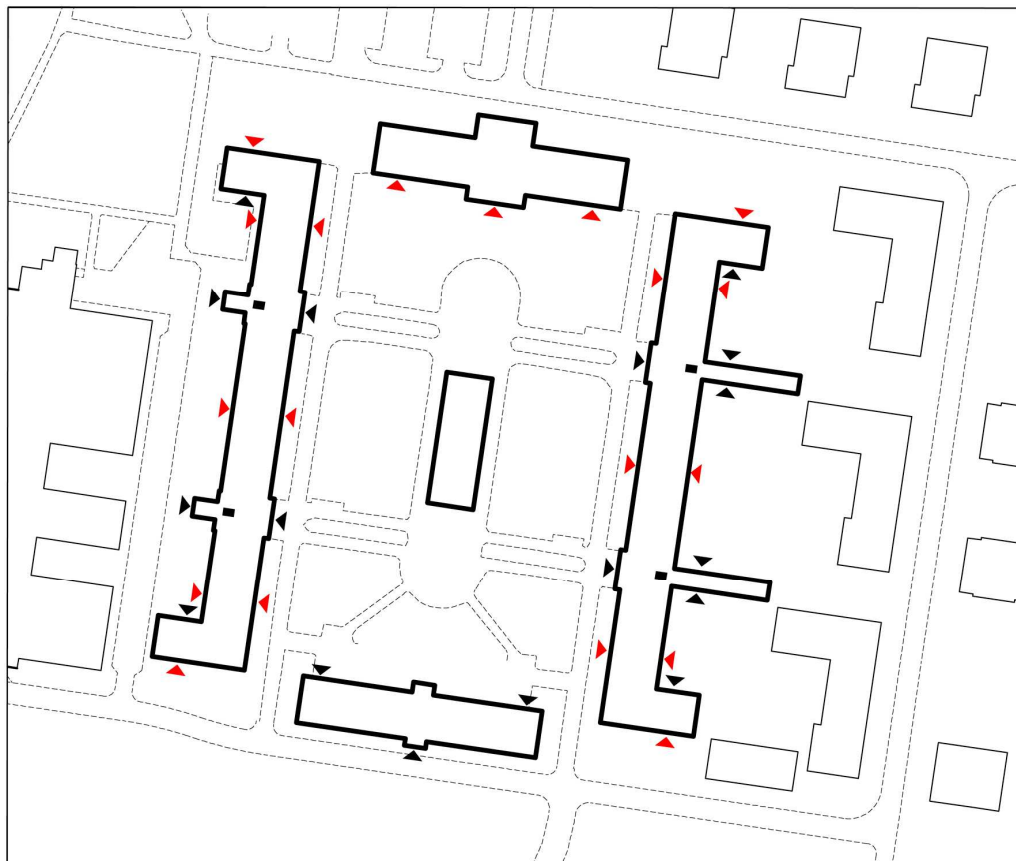
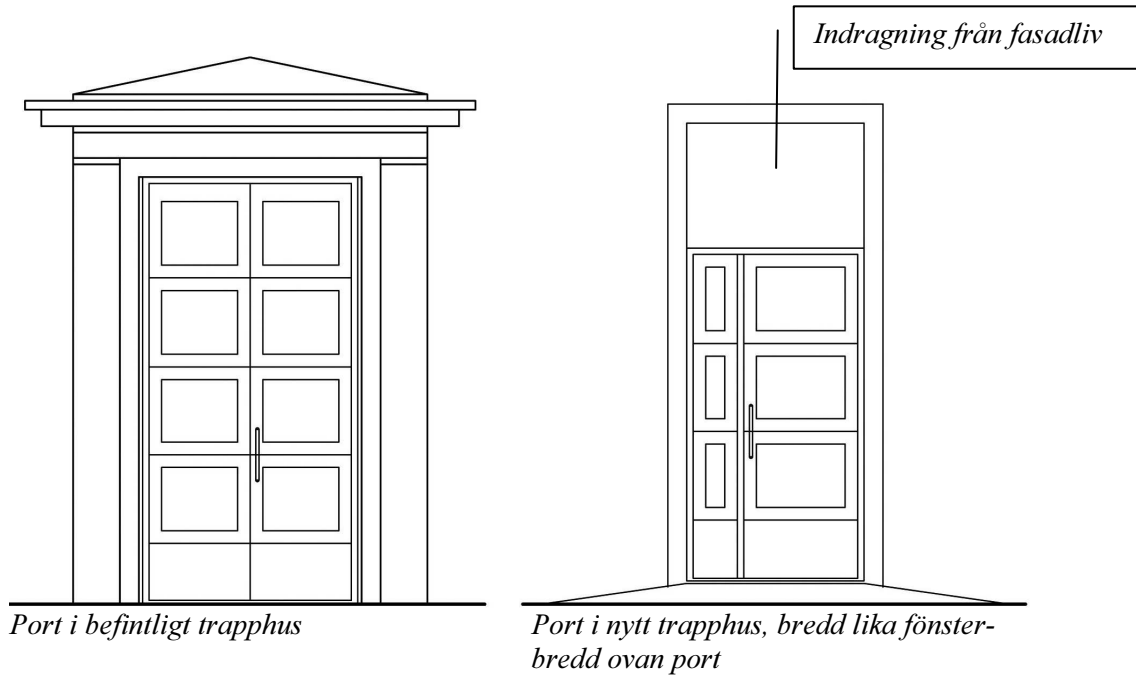
Takytorna klädda med skiffer bevaras intakta. Endast enstaka tillägg görs i form av mindre hisstoppar och takluckor för brandgasevakuering. För att göra vindarna tillgängliga och kunna utnyttja dem för förråd, krävs att de går att nå med hiss. Befintliga hissar går idag inte upp till vinden. Två hissar på Stora mans respektive Stora kvinns kommer att få hisstoppar som går igenom takfallet i befintliga hisschakt. Tilläggen utförs i svart plåt motsvarande ursprungliga takanordningar. Senare tillägg i form av ventilationshuvar tas bort.



Placering och storlek på hisstoppar som går igenom takfallet. Hisstopparna är placerade på sidorna som vänder sig ut mot omgivningen.

Entréer

Nya entréer utgår från den sparsamma detaljering och höga kvalitetsnivå i material och utförande som byggnaderna uppförts med. De nya entréernas utformas som tydligt avläsbar tillägg. Promenadpaviljongerna som ansluter till östra fasaden på Stora mans återställs och återuppförs på ursprunglig plats efter bygge av underjordiskt garage.



Rektanglarna visar placering och storlek på hisstoppar som kommer att gå igenom takfallet, över befintliga hissar. Trianglarna visar entréerna, de svarta är befintliga entréer, de röda är nya entréer.

Den centrala gården

Den centrala gården har en tydlig symmetri definierad av vägarnas dragning och av omgivande trädrader av oxlar. Denna ursprungliga utformning bevaras och utvecklas med hänsyn till moderna skötsel- och funktionskrav. Vägarna längs de större byggnaderna dimensioneras för angöring, sophämtning och brand. I parkrummet innanför ramen av oxlar bevaras de öppna gräs- och grusytorna. Parkens växtlighet ses över och kompletteras eller byts ut där det är nödvändigt. I förslaget förekommer odlingslotter och praktrabatter med perenner vilket anknuter till parkens tidigare användning. Zonen längs fasaderna ges en enhetlig utformning som följer parkens struktur. De privata uteplatser som tillkommer ges en form som inordnas i helheten.

För den centrala gården gäller att generellt marklov krävs för alla ändringar. Karaktären på parkanläggningen som helhet skall bevaras och vårdas. De karaktäristiska oxlarna skall bevaras och vid eventuell skada eller dylikt ställs krav på återplantering med träd av samma art och karaktär. Det ursprungliga gångvägssystemet och strukturen skall bevaras. Marken och parkanläggningen ska vårdas på ett sådant sätt att det kulturhistoriska värdet inte minskar.

Terrasser på mark

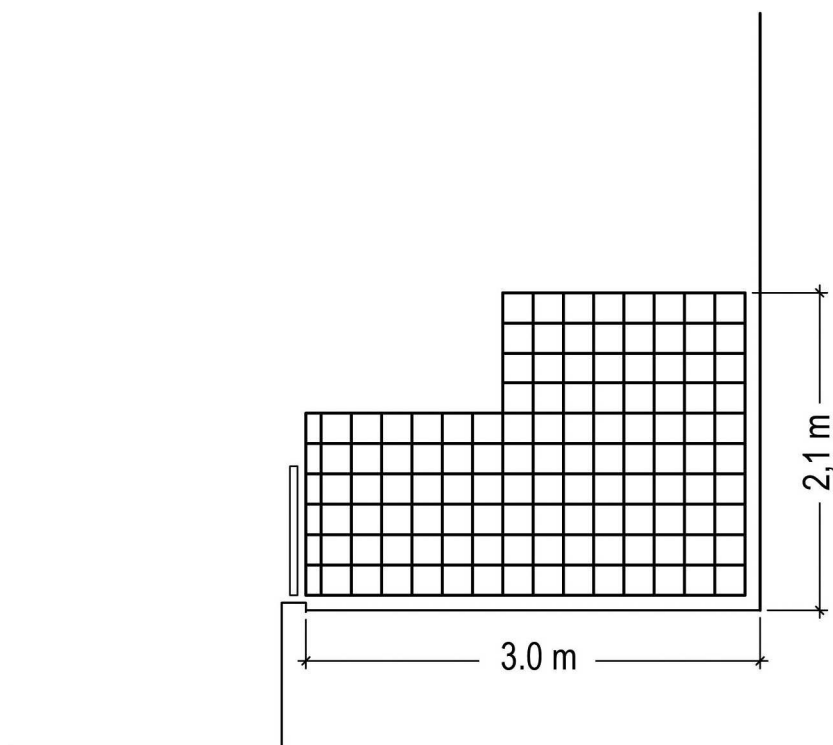
Bottenvåningarnas lägenheter i Stora mans och Stora kvinns får tillgång till uteplatser på terrasser mot den inre gården. Terrasserna muras alternativt gjuts upp till innergolvet höjd och putsas lika sockeln. De ges ett djup på tre meter. Golvet beläggs med grå betongplattor. Uteplatsen avslutas med ett räcke i svart smide, lika balkongräckena men ca 0,9 meter högt. Mellan uteplatserna placeras en ca 2,1 meter hög skärm i smidesgaller, 20 x 20 cm.



Situationsplan som visar uteplatser på terrass



Fasad och gångstråk utmed Stora mans, mot den centrala gården



Skärm mellan uteplatserna i smidesgaller, 20 x 20 cm.

Detaljer

Befintlig bebyggelse är uppförd med fullmurar av stortegel och slammade fasadytor. Ingående material som takskeer, kopparplåt, snickerivirke och smidesjärn är högkvalitativa och detaljernas form och utförande präglas av enkelhet och gedigenhet. Som princip för tillägg föreslås material som finns i befintlig miljö. Materialpaletten karaktäriseras av svart smidesjärn i balkongräcken, ek och stål i nya entrépartier och fönster av trä. Detaljutformningen strävar fortsatt efter det omsorgsfullt enkla och robusta.



Sektion genom den ombyggda Köksbyggnaden

Nya bostadshus

Intill Beckomberga Allé föreslås nya bostadshus i tre sammansatta huskroppar. Mot gatan är husen fyra våningar och i vinkeln in mot Stora mans är de tre våningar, båda huskropparna med en indragen takvåning. De ansluter i skala till de nya punkthusen på östra sidan Beckomberga Allé.

Husens placering och utformning syftar bland annat till att möjliggöra siktlinjer mot Stora mans befintliga fasad. Husen är placerade intill Beckomberga Allé utan förgårdsmark. Mellan Stora mans och de nya bostadshusen bildas sydvästvända gårdar.



Gatusektion vid Beckomberga Allé, med de tre nya bostadshusen i förgrunden och Stora mans i bakgrunden.

Mellan de tre huskropparna bildas två breda entréplatser mot Beckomberga Allé. De fungerar som angörning för markbostäderna i bostadskvarteren och även som accesspunkter till gårdsrummen för boende i kvarteret.

Vid kvarterets norra och södra gatukorsningar redovisar förslaget små ”torgplatser” på kvartersmark. Dessa två gathörn bedöms vara särskilt lämpliga för mindre butiker / kaféer.

I kvarterets södra del föreslås en låg byggnad som innehåller garagednart, miljöstation, offentlig lokal/butik samt bostadskomplement.

Gaturummet – Beckomberga Allé

Förslaget redovisar bostadshus med placering intill Beckomberga Allé utan förgårdsmark eller indrag. Entréer, lokaler och butiker i bottenvåningarna får på så sätt en framträdande betydelse för gaturummet. Längs gatan föreslås separata fält för fotgängare och cyklister. Trädplantering och allmän kantstensparkering längs gatans västra sida möjliggörs.



Vy mot nya bostadshus vid Beckomberga Allé, sedd från söder

Material

Fasader utförs i ljust eller slammat tegel. Fönster lämnar ”hål i mur” och ordnas i lugn rytm ut mot gatan. Tak och fasader binds samman med burspråk.

De gamla sjukhusbyggnadernas gestaltning inspirerar till kulör- och materialval i nyproduktionen. Slammat tegel, järnsmide och bearbetad svart plåt föreslås. Balkong och terrassracket växlar mellan smide och glas. Fönsterkarmar och bågar utförs i ljusa blanka material, alternativt i trä. Entrépartier står fram med accentfärger och skärmtak. Fasad vid gatunivå och socklar urskiljs med varierat murförband.

Entréer och lokaler annonseras tydligt mot gatan. Gatufasaderna hålls fria från utstickande balkonger. Balkonglägen föreslås främst mot innergårdar och entréplatser.



Vy mot nya bostadshus vid Beckomberga Allé

Gårdar och uteplatser

Husen ges öppna ljusa gårdar. Terrasser, uteplatser och balkonger riktar sig mot Stora mans och sydvästläge. Bottenvåningarnas lägenheter får tillgång till gården genom trappa från upphöjda uteplatser.

Stora mans ursprungliga låga promenadpaviljonger återställs och utnyttjas som bostadskomplement. På varje gård föreslås små byggnader för gemensamhetslokaler kombinerat med odling. Dessa byggnader utformas som lätta delvis transparenta envåningshus.



Gård vid de nya bostadshusen

Tillgänglighet och avfallshantering

De nya husen samt utemiljön skall vara tillgängliga för personer med rörelsehinder och orienteringshandikapp. Angöring och parkering kan anordnas inom 10 meter från bostads- och sjukhusentréer.

Detaljplanen medger att utrymmen anordnas för avfallshantering i enlighet med stadens riktlinjer för god hantering av avfall. Avfallshantering för hushållssopor föreslås i huvudsak ske i anslutning till den egna fastigheten i delvis nedgrävda behållare eller i separata sophus.

Lek och rekreation

Den centrala gården är idag tillgänglig och upplevs som allmän parkmark. Den har sedan området öppnats upp blivit populär och omtyckt plats för lek och utevistelse. Närlekplatser föreslås på de egna gårdarna. En större lekplats liksom tillgång till rekreativa park- och naturmiljöer finns i omedelbar närhet till planområdet.

Träd

Träden på den centrala gården, uppvuxna oxlar och pyramidekar, ges skyddsföreskrifter i planen. Utökad marklov för trädfällning och plantering införs också.

Gator och trafik

Befintligt vägnät bildar stommen i det nya och befintliga tillfarer bibehålls. Områdets huvudinfart sker dels söderifrån via Beckombergavägen, dels västerifrån via Räckstavägen och dels österifrån via Spångavägen.

Huvudgata med busstrafik blir Follingebogatan, den öst-västliga tvärxeln omedelbart söder om planområdet. Biltrafik genom området mellan Spånga- och Räckstavägen är inte önskvärd. Huvudgatan i öst-västlig riktning kommer därför att utformas så att den inte inbjuder till genomfartstrafik.

Utmed Beckomberga Allés västra sida liksom utmed södra sidan av Styresman Sanders väg ges utrymme för trädplantering och allmän kantstensparkering på gatumark.

Kollektivtrafik

Området är idag väl trafikförsörjt med två busslinjer som angör Vällingby centrum, Brommaplan och Spånga station.

Buller från vägtrafik vid Klockhuset

I trafikbullerutredning, daterad 2011-12-15, som tagits fram inom ramen för planarbetet har genomfartstrafiken utretts. Att många bilister använder Söderberga Allé-Follingebogatan-Beckomberga Allé för genomfart mellan Räckstavägen och Spångavägen bekräftas.

I tidigare trafikutredning bedöms den största delen av trafiken på Follingebogatan bestå av genomfartstrafik mellan Räckstavägen och Spångavägen. År 2005 uppskattades trafiken till 1245 fordon/dygn på Follingebogatan och 1184 fordon/dygn på Beckomberga Allé. En slangmätning genomfördes i oktober 2006 som visade att dygnstrafiken var ca 1500 fordon/dygn på Beckomberga Allé. Andelen tung trafik var 10 % och skyltad väghastigheten var 30 km/t.

Avståndet mellan fasad på den befintliga byggnaden Klockhuset och vägkant på Follingeboatan är idag ca 2 meter. Med den planerade trottoaren kommer avståndet att utökas och blir då drygt 4 meter.

Enligt busstidtabellen för buss 909 och 115 som trafikerar Follingeboatan och stannar vid Bromma Sjukhus passerar idag 71 bussar/dygn på vardagar varav 7 st passager är mellan kl 22.00-06.00. Den sista turen passerar ca 00.30. På helger passerar 39 bussar/dygn varav 6 st passager är mellan 22.00-06.00. Den sista turen passerar ca 00.30. Hållplatsen vid Bromma Sjukhus ligger ca 75 m väster om Klockhuset.

För att bedöma vilka bullernivåer Klockhuset kommer att utsättas för har trafikmängder bedömts genom en schablonökning på 1% per år. Med 1500 fordon/dygn år 2006 skulle den här ökningen innebära ett trafikflöde på 1900 fordon/dygn år 2030. Genomförd bullerberäkning visar att den ekvivalenta trafikbullernivån vid Klockhuset uppgår till 58 dBA med 1500 fordon/dygn på Follingeboatan. Med ett trafikflöde på 1900 fordon/dygn beräknas ökningen av den ekvivalenta trafikbullernivån bli marginell, dvs den uppgår även i detta fall till ca 58 dBA. Eftersom de maximala bullernivåerna i beräkningsprogrammet förutsätter lastbilstrafik och någon sådan inte förekommer har maxnivåerna mäts. Det är vid passage av bussar som maxnivåerna förekommer och de uppgår då till ca 80 dBA. Vid bussars start och stopp vid hållplats ökar bullernivåerna. Dagens hållplatsplacering vid Bromma sjukhus bedöms inte påverka situationen negativt.

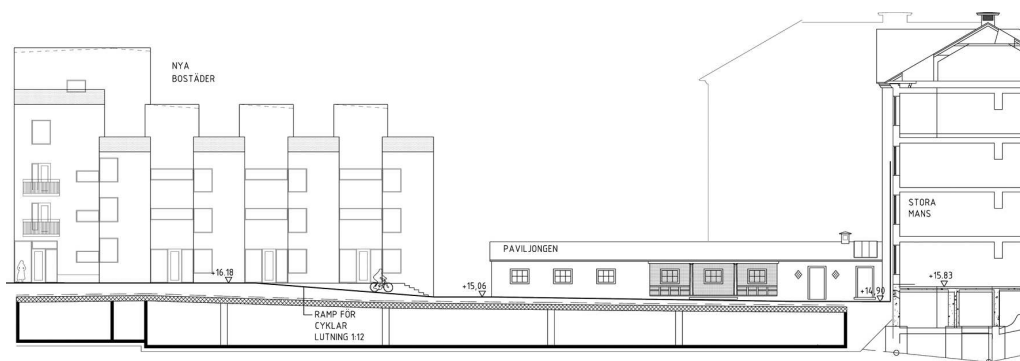
För att minska störningen från trafiken på Follingeboatan vid Klockhuset kan hastighetssänkande åtgärder vidtas eller alternativ beläggning som exempelvis tyst asfalt användas. Uteluftsdon bör inte användas mot Follingeboatan.

Eftersom bullernivåerna ovan överskrider riktvärdena vid fasad föreslås en teknisk lösning för fönster i Klockhuset vid ombyggnad till enkelsidiga lägenheter. Se rubriken "Bullerdämpande fönsteråtgärd – Klockhuset" sid 16.

Parkering

För Bromma sjukhus behov medges ytterligare ett parkeringsplan på det befintliga garaget. Kantstensparkering kan anordnas utmed sjukhusets angöringsväg på kvartersmark öster om sjukhusbyggnaden.

Boendeparkeringen förläggs i ett underjordiskt garage under kvartersmark, omedelbart väster om Beckomberga Allé, med ca 350 platser. Parkeringsnormen för flerbostadshusen är 1 bilplats / lägenhet. Garaget kommer i sin fulla utbredning att uppta hela markytan mellan Stora mans och Beckomberga Allé. Två upp-/nedfarter föreslås, en i norr och en i söder. Vid färdigställande återplanteras träd och Stora mans promenadpaviljonger byggs upp enligt ursprungligt utseende.



Sektion som visar utbredning av boendeparkering under mark

KONSEKVENSER FÖR MILJÖN

Planen ger med sin avvägning mellan bevarande och ny bebyggelse övervägande positiva effekter. Nya bostäder i flerbostadshus ger en bättre balans i stadsdelen som helhet mellan utbudet av småhus och lägenheter vilket bör leda till en mera allsidig befolkningssammansättning. Det ger även möjlighet till kvarboende i närmiljön när äldre övergår från boende i småhus till lägenhet. De nya bostäderna får hög kvalitet med tillgång till för ytterstaden unik kultur- och parkmiljö.

Kulturmiljön kan i allt väsentligt skyddas och bevaras liksom den värdefulla centrala gården.

Behovsbedömning

Enligt "Förordning om ändring i förordningen (1998:905) om miljökonsekvensbeskrivningar, SFS 2005:356", (bilaga 2 och 4) har stadsbyggnadskontoret gjort en behovsbedömning av planprojektet. Planförslaget innebär att befintliga, tidigare sjukhusbyggnader omvandlas till bostadshus, att nya bostadshus byggs i den östra delen av planområdet samt att nuvarande användning av Bromma sjukhus bekräftas i planen. Boendeparkering sker i garage under mark. Bromma sjukhus får ytterligare ett parkeringsdäck på befintligt garage. Planområdet gränsar till parkmark och bostadskvarter.

Åtgärderna medför inte skyldighet att göra anmälan eller begära tillstånd enligt 9 kap miljöbalken. Den nya bebyggelsen och den ändrade användningen är inte heller av sådan art som anges i 5 kap 18 § 3 st plan- och bygglagen (PBL -87).

Stadsbyggnadskontoret bedömer, med stöd av Miljöförvaltningen och Stads museet, att en miljöbedömning och därmed en miljökonsekvensbeskrivning enligt bestämmelserna i miljöbalken 6 kap 11 § eller PBL -87 5 kap 18 § inte behöver göras då planens genomförande inte förväntas medföra betydande miljöpåverkan. En miljökonsekvensbeskrivning enligt miljöbalken behöver därför inte upprättas.

Vattenskyddsområde, dagvattenhantering

Planområdet ligger inom sekundär skyddszon till Östra Mälaren. För att tillgodose syftet med vattenskyddsområdet har Länsstyrelsen meddelat, med stöd av 7 kap 22 § MB, skyddsföreskrifter och allmänna bestämmelser som ska gälla inom skyddsområdet. Hanteringen av dagvattnet ska ske i enlighet med skyddsföreskrifterna på ett sätt som inte medför förorening av Mälarens vatten. Dagvatten ska i första hand omhändertas på tomtmark. Är det inte möjligt eller

lämpligt att infiltrera, får dagvattnet efter fördröjning enligt VA-huvudmannens anvisningar avledas från fastigheten.

Miljö kvalitetsnormer för vatten

I enlighet med det svenska genomförandet av EU:s Ramdirektiv för vatten beslutade Vattenmyndigheten för Norra Östersjöns vattendistrikt den 16 december 2009 om åtgärdsprogram, förvaltningsplan samt miljö kvalitetsnormer för alla yt- och grundvattenförekomster i vattendistriktet. Miljö kvalitetsnormerna är juridiskt bindande för myndigheter och kommuner. Enligt PBL 2 kap 2 § (1987) ska miljö kvalitetsnormer följas vid planläggning. Kommunerna ska genomföra sin planläggning så att miljö kvalitetsnormerna för vatten uppnås och inte överträds.

Det grundläggande målet är att god ekologisk och kemisk vattenstatus ska nås år 2015, utom i de vattenförekomster som medgetts undantag. För en övervägande del av vattenförekomsterna i Stockholms län har en tidsfrist medgetts vilket innebär att målet att god vattenstatus ska uppnås senast 2021. Kvalitetskraven innebär också att tillståndet i vattenförekomster inte får försämrats. Vattenförekomsten Östra Mälaren har idag god ekologisk status vilket innebär att kvalitetskravet är fortsatt god ekologisk status 2015. God kemisk ytvattenstatus nås för närvarande ej men ska förbättras och uppnås senast 2021.

Enligt kontoret är den viktigaste frågan att utreda i projektet hur omhändertagandet av dagvattnet från området sker. Dagvattnet kommer att omhändertas i samarbete med Stockholm Vatten i enlighet med stadens dagvattenstrategi.

Habitatnätverk för groddjur

Området berörs i viss utsträckning av ett habitatnätverk för groddjur. Ett habitatnätverk visar förutsättningar för viss biologisk mångfald. Områdets förändring kommer troligen att påverka habitatnätverket högst marginellt eftersom inga yttre förutsättningar ändras.

Omedelbart söder om det tidigare sjukhusområdet, i grönstråket Komötet, finns en lokalt viktigt spridningsväg för barrskogsarter mellan Grimsta och Riksby. Det utgör också en svag men lokalt viktig spridningsväg för våtmarksarter mellan Kyrksjölöten och Beckombergas omgivning. Det innebär att barrträden här, och de gröna sambanden mellan dem, liksom diken, fuktiga marker och blandskogs- eller lövträdsbevuxna marker, har en viss betydelse för möjligheten att kunna erbjuda många västerortsbor ett rikt växt- och djurliv. En damm kommer att anläggas här, i grönstråket Komötet som har grön kontakt med Kyrksjölöten.

Störningar under byggtiden (etableringsområde)

De störningar som brukar uppfattas som mest besvärande är buller från bergborrningsarbete och markvibrationer från sprängsalvor och pålning. Dessutom kan byggtrafik och damm från arbetsplatsen uppfattas som besvärande. I detta fall kommer schaktning och hantering av markarbeten att ge upphov till störningar för de närboende. Kontrollmätningar vid sprängning, pålning och dylikt ska ske genom byggherrens försorg i samråd med de berörda fastighetsägarna.

Etableringsområde för bygget placeras inom planområdet och avskärmas mot angränsande bebyggelse. Byggplatsen skall under byggtiden förses med nätstängsel för att skydda park- och naturmark. Träd som skall bevaras förses med skydd.

Gång- och biltrafiken i området kommer att störas i begränsad omfattning. Tillfart är tänkt att lösas från Spångavägen samt från Räckstavägen i väster. I samarbete med exploatören för området söder om planområdet kan viss trafik ledas däröver.

Arbetena ska bedrivas med beaktande av Naturvårdsverkets nya allmänna råd om buller från byggplatser (NFS 2004:15).

Konsekvenser för kulturvärdet

Avsikten är att den föreslagna planens utbyggnad ska kunna förenas med att den tidigare sjukhusanläggningens gestalt och framtoning även i framtiden vittnar om dess forna betydelse och dominans i området. Planförslaget har utformats med stor hänsyn till anläggningens arkitektoniska gestalt.

Det historiska värdet i Beckomberga sjukhusområde domineras av den social-historiska aspekten. Anläggningens ursprungliga användning som sjukhus utgör en viktig del i värdet men även dess arkitektoniska uttryck. Monumentaliteten och strukturen i anläggningen är pedagogisk och autentisk med tydlig relation till de omkringliggande parkrummen.

Upplevelsevärdena av sjukhusanläggningen domineras av byggnadernas arkitektoniska gestaltning och dess koppling till det gestaltade parkrummet. Sjukhusanläggningen är extremt tydlig och pedagogisk och ger en omedelbar koppling till det institutionella byggandet under 1900-talets första hälft. Den mycket låga förändringsgraden skänker miljön en autentisk dimension som förstärker upplevelsen. Historiska värden finns även knutna till respektive byggnad i form av ursprungliga byggnadsmaterial och gestaltade rum.

Konflikter med kulturvärden bedöms uppstå främst genom att:

- den utpräglade funktionen som sjukhus har förlorats
- den privata uteplatsen på terrass vid fasad mot centrala gården och den privata zon som blir följden stör den upplevelsemässigt viktiga kontakten mellan byggnad och parkrum

Förslag som beaktar kulturvärden:

- de befintliga byggnaderna bevaras
- taken klädda med skiffer bevaras
- endast mindre exteriöra förändringar tillåts – balkonger i viss utsträckning och några entréer
- sent tillkomna aluminiumfönster byts ut mot fönster i ursprungligt utförande
- entréer återställs
- som princip för tillägg föreslås material som finns i befintlig miljö - takskiffer, kopparplåt, snickerivirke och smidesjärn
- samlingsbyggnaden bevaras
- den centrala gården bevaras

Bedömningen har varit att föreslagen förändring kan äga rum, med ändrad användning av sjukhusbyggnaderna. Många av de utpekade värdena kan vidmakthållas trots områdets omdaning. Samtidigt kan en hållbar användning av byggnaderna förhoppningsvis åstadkommas. Alternativet till den föreslagna förändringen är att gällande användning bibehålls, vilket kan innebära att en fortsatt sjukhusanvändning inte är garanterad på grund av stora svårigheter att använda byggnaderna för detta ändamål. Förslaget har utgått från förutsätt-

ningen att enbart en sjukhusanvändning inte kommer att vara möjlig i framtiden.

Kulturhistorisk konsekvensanalys

En kulturhistorisk konsekvensanalys av miljön är gjord av Reichmann antikvarier AB, och redovisas i utredningen ”Beckomberga sjukhus, centrala kvarteret med Bromma sjukhus. Kulturhistorisk konsekvensanalys” (text hämtad från utredningen).

Bromma sjukhus med parkeringshus

Den föreslagna påbyggnaden på parkeringshuset bedöms inte påverka dess egna kulturvärden. Däremot utgör närheten till vårdbyggnaden Stora kvinns en omständighet som medför en betydande påverkan på det miljöskapande värdet. Den redan idag trånga passagen mellan byggnaderna bedöms att påverkas i negativ riktning. Idag finns en viss gestaltningsmässig samhörighet mellan parkeringshuset och Bromma sjukhus lågdelar vilket underlättar avläsningen av miljön. Den samhörigheten bedöms att försvinna vid en påbyggnad.

Det centrala parkrummet

Det centrala parkrummets ursprungliga struktur med grusgångar och planteringar är till stora delar bevarade.

Av den ursprungliga bevarade vegetationen märks bl.a. oxlar, gräsytor samt rosenplanteringar längs med gångstråken in mot samlingsbyggnaden. De föreslagna kompletteringarna med rabatter följer i princip den ursprungliga strukturen av perennrabatter vilket är positivt och förstärker den centrala parkens upplevelsevärde. I närheten av samlingsbyggnaden finns idag ett antal pelarformade ekar som sannolikt hör till den ursprungliga parkanläggningen. De har en tidstypisk karaktär från 1930-talet och skulle med fördel kunna bevaras.

Den föreslagna ytan med mindre odlingslotter på norra delen av centrala gården har historisk grund. Patienterna hade blomsterlådor för terapeutisk vård inom området ungefär på motsvarande plats.

Odlingslotterna tar upp en ursprunglig idé om de boendes engagemang i miljön. Vare sig upplevelsevärdet eller dokumentvärdet bedöms bli påverkade i någon avgörande grad.

Utmed vårdbyggnadernas fasader mot den centrala gården föreslås upphöjda, staketförsedda, terrasser som individuella uteplatser för nya lägenheter i entréplan. Den centrala gårdens ursprungliga struktur där parkmarken möter husfasader ändras därmed.

Markytorna närmast husen, som tidigare var en del av det stora parkrummet, försvinner till stora delar vilket kraftigt påverkar upplevelsevärdet. De nya terrasserna blir helprivata zoner vilket sannolikt leder till en förskjutning av identifikationen av gårdsrummet från halvprivat till mer offentligt. Parken som helhet riskerar att bli mindre attraktiv för lägenhetsinnehavarna och mer bli en offentlig angelägenhet. Åtgärden med terrasser bedöms kraftigt påverka upplevelsevärdet av gårdsrummet.

Östra promenadgården

Rivning av all vegetation på östra promenadgården, öster om Stora mans, och den planerade nya bebyggelsen ödelägger dokumentvärden och upplevelsevärden knutna till vårdanläggningens ursprungliga användning. Här blir de kultur-

historiska konsekvenserna mycket stora. Nyplantering av stora träd är positiv medan nedfarten till parkeringsplatsen invid norra gaveln utgör en bestående markförändring som kräver bearbetning och detaljredovisning av utförandet.

Den östra gårdens markhöjning får till konsekvens att avgränsade gångar med låga murar ordnas mot byggnaderna och mot paviljongerna.

Denna gestaltning utgör ett nytillskott som inte funnits här tidigare. Principiellt finns dock inget att invända mot i denna gestaltning men granskning av materialval och utförande är av stor vikt för helhetsintrycket. Upplevelsevärdet av gården bedöms inte påverkas av förekomsten av låga murar.

Parkdelarna väster om Stora kvinns

Åtgärderna på parkdelarna väster om stora kvinns medför att de murade ramperna försvinner och en tydligare avgränsning mellan parkmark och gata upprättas. *Detta bedöms som positivt ur kulturhistorisk synvinkel då identifikationen av gårdsrummet knyts hårdare till den f.d. vårdbyggnaden.*

Vårdbyggnaderna Stora mans och Stora kvinns

Byggnaderna planeras för bostadsändamål med en genomgripande förändring av befintliga planlösningar.

Den ändrade användningen påverkar i hög grad dokumentvärden såsom samhällshistoriskt och socialhistoriskt värde. Upplevelsevärden som identitets- och symbolvärden förändras också kraftigt.

Nya fönster

Ett återställande av fönster med mitt och tvärpost utförs (dock utan den invändiga, täta, gällerspröjsningen som fanns under vårdperioden) samt ett återskapande av entréportarnas ursprungliga utförande.

Åtgärderna kommer att inverka mycket positivt på upplevelsevärdet då de nuvarande aluminiumbågarna bedöms som starkt förvanskande.

Befintliga entréer

De befintliga entréerna mot centrala gården och promenadgården kompletteras och lagas så att ett ursprungligt utförande eftersträvas.

Åtgärderna bedöms kunna förstärka byggnadernas upplevelsevärde.

Nya entréer mot centrala gården

Sammanlagt tre nya entréer placeras på fasader mot centrala gården.

Den mittersta entrén bedöms inte påverka upplevelsen av byggnaden i någon avgörande grad då fasadlängderna och avstånden mellan entréer blir så väl tilltagna. Institutionskaraktären bedöms kunna bibehållas med en tillkommande entré. Däremot bedöms de två tillkommande entréerna, på fasaddelarna norr och söder om de befintliga, att vara störande och påverkar byggnadens institutionella karaktär och därmed minska dess representativa värde.

Nya entréer på fasader mot norr och söder

En senare tillkommen balkong nära marknivå ersätts med entré till befintligt trapphus.

Tillskottet av entréer i detta läge utgör en avvikande funktion och formelement på de tidigare slutna fasaddelarna. Upplevelsevärde påverkas i negativ riktning men tilläggen bedöms inte som förvanskande av fasaduttrycket.

Nya fönster på gavelfasader mot norr och söder

Markerade fönsteröppningar i form av blinderingar på fasad mot söder görs om till fönsteröppningar. Förändringen genomförs även på fasad mot norr.

Fönsteraxlarna överensstämmer med fasadernas övergripande uttryck och bedöms inte påverka upplevelsevärde i någon avgörande grad.

Balkonger (befintliga och nya) och nya franska fönster mot centrala gården

Fasaden har en naturlig indelning i tre delar mellan de två huvudentréerna. På respektive yttersta delar har två rader (axlar) av balkonger placerats medan den mittersta delen har försetts med fyra rader (axlar) balkonger. Ovanför de två ursprungliga huvudentréerna föreslås franska balkonger.

Tilläggen med balkonger på de yttre fasaddelarna bedöms påverka fasadens upplevelsevärden i relativt begränsad utsträckning då ursprungliga balkonger förekommer inom området och den föreslagna gestaltningen mycket väl överensstämmer med dessa. Även utbredningen bedöms vara acceptabel då de viktiga hörnmotiven samt de närmsta fasaddelarna invid entréerna inte har utstickande balkonger. Däremot bedöms den mittersta delens tillkommande fyra balkongrader (axlar) vara alltför uppdelande och splittrande av den grundläggande karaktären av upprepning och enkelhet som byggnaden besitter. Upplevelsevärde bedöms därmed att påverkas av genom de mittersta placerade balkongraderna (axlarna).

Nya terrasser och dörröppningar mot centrala gården

Terrasser med smidesräcken ordnas längst större delen av fasaderna mot centrala gården samt 20 st. dörröppningar till lägenheterna i markplan per vårdbyggnad föreslås.

En av byggnadernas viktigaste karaktärskapade uttryck utgörs av det obrutna mötet med parkrummet. Detta förändras nu dramatiskt genom terrassupbyggnaderna och de nya dörrpartierna.

Balkonger (befintliga och nya), terrasser, nya entréer och nya franska fönster – mot promenadgårdarna

Fasaden har en indelning i tre delar mellan trapphusgavlarna där den mittersta delen redan tidigare försetts med balkonger som ersättning för de senare inbyggda centralt placerade balkongerna. Byggnaden beskriver ett gårdsrum som begränsas i norr och i söder av utskjutande flygeldelar. Även de envåninga promenadgårdspaviljongerna delar in gårdsrummet rent visuellt i tre olika sektioner.

De tillkommande balkongerna är föreslagna att omfatta tre fönsteraxlar i norra och södra sektionen medan den mittersta får sammanlagt fyra fönsteraxlar, varav två är befintliga. De nedersta balkongerna ersätts med terrasser på sex ställen samt två nya entréer till föreslagna nytillkommande trapphus.

Balkongplaceringen mot promenadgårdarna bedöms inte påverka det kulturhistoriska upplevelsevärde i någon avgörande mening. Terrasserna och de tillkommande entréerna med trappor påverkar upplevelsen av byggnadens möte med marken och därmed upplevelsevärden knutna till byggnadens ursprungli-

ga gestaltning. Mot gården bedöms denna förändring ändå som relativt begränsad.

Åtgärder på takfall

De stora obrutna skiffertaken utgör ett av området starkaste kännetecken och bidrar till den lugna atmosfär som kan upplevas på den centrala gården. Förslaget innehåller två uppstickande hisstoppar per byggnad vilka samtliga ligger placerade på takfall riktade ut från den centrala gården, i läge för de ursprungliga hissarna. Höjder saknas och den tänkta volymen är därmed oklar.

Hisstopparna bedöms inte påverka upplevelsevärdet i någon högre grad.

Ny bebyggelse öster om Stora mans

Hela den befintliga promenadgårdsytan öster och norr om vårdpaviljongen grävs upp och ersätts med ett garagebjälklag, ny vegetation samt förses med tre vinkelformade bostadshus längst Beckomberga allé. De ursprungliga paviljongerna demonteras och återuppsätts. Den kvarvarande gårdsytan organiseras som bostadsgård med ny vegetation samt kompletterande låg bebyggelse för bostadsservice.

Det ursprungliga sammanhanget mellan vårdbyggnad och promenadgård försvinner helt vilket kraftigt påverkar autenticitetsvärdet i miljön. Förståelsen av byggnadens ursprungliga användning och sammanhang blir svår att uppleva genom placeringen av de nya byggnadskropparna. De är dock placerade på distans så att en fri vy längst fasaderna och paviljongerna kan erhållas. Upplevelsen av de två arkitektoniskt värdefulla trapphusmotiven respekteras också genom öppningar mot gatan (Beckomberga Allé).

Administrationsbyggnaden/Klockhuset

Hela byggnaden får en ny användning anpassat för uthyrning av studentbostäder. Detta kommer att innebära att huvuddragen i den ursprungliga planformen och de karaktäristiska korridorerna bevaras. Rekonstruktion av huvudentrés port och ombyggnad av entréportar till de ursprungliga personalentréerna samt nivåanpassning av entréerna för handikappade utförs.

Anpassning till studentbostäder kommer att innebära vissa förändringar i entréplanet där f.d. sjukhusadministrationen var förlagd. Detta bedöms dock inte påverka det kulturhistoriska värdet i någon högre grad.

Kökshuset

Hela byggnaden får en ny användning med mestadels större bostäder. De utvändiga åtgärderna kommer att innebära att befintliga entréer på gavlarna tas bort och ersätts med terrasser och lägenhetsdörrar. De utvändiga åtgärderna kommer att innebära en ny entré till ett nytt trapphus i byggnadens mittaxel från centrala gården och placering av tio nya balkonger fördelade på fyra fönsteraxlar på samma fasad. En förstoring av fönster i entréplanets fönster på fasad mot centrala gården genomförs också samt franska fönster i byggnadens mittaxel och underst i de nya balkongraderna (axlarna). Nya entréer placeras under de befintliga balkongaxlarna mot gården samt att de befintliga entréerna på gavelfasaderna ersätts med terrasser och lägenhetsdörrar.

Den föreslagna nya entrén innebär i viss mån att byggnadens symmetriska gestaltning förstärks, vilket i sig inte bedöms störa det utvändiga upplevelsevärdet. Tilläggen av balkonger och förstoring av fönstren bedöms påverka upplevelsevärdet av byggnaden då de är tätt grupperade med endast en mel-

lanliggande fönsteraxel och påverkar därmed upplevelsevärde. Dokumentvärdets aspekt på ursprunglig användning påverkas genom storleksändringen på fönstren. Terrasserna på gavlarna påverkar miljön i närheten av vårdbyggnaderna och passagen in mot centrala gården vilket bedöms ha stark påverkan på upplevelsevärden. De nya entréerna bedöms inte påverka upplevelsevärde i någon större utsträckning.

REVIDERING EFTER UTSTÄLLNING

Efter utställning har detaljplaneförslaget reviderats enligt nedan:

- i planen införs erforderliga u-områden samt skyddsområde för befintlig tunnel.
- i planen flyttas byggrätt för ett sophus ca 5 meter österut för att komma utanför u-område.
- i planen införs m-bestämmelse för Klockhuset avseende hantering av trafikbuller för att klara riktlinjer för ekvivalent och maximal ljudnivå inomhus.
- i planbeskrivningen införs kompletterande beskrivning av ”Klockhusets” ombyggnad och användning som studentbostäder.
- i planbeskrivningen införs kompletterande beskrivning av hur trafikbuller kan hanteras för enkelsidiga lägenheter i ”Klockhusets”.
- i planbeskrivningen införs kompletterande beskrivning av trafiksituationen på Follinge bogatan och åtgärder för att minska bullerstörning från trafik.

MEDVERKANDE

Planbeskrivningen har upprättats i samråd med Claes-Henrik Niklasson, Exploateringskontoret.

Fredrik Legeby
Planchef

Maria Pettersson
Planarkitekt