

PM 2013: RI (Dnr 112-1726/2012)

Verksamhetsplan 2013 för kommunstyrelsen

Borgarrådsberedningen föreslår att kommunstyrelsen beslutar följande.

1. Verksamhetsplan för 2013 för kommunstyrelsen godkänns med ändringarna som omnämns i punkt 2, 3 och 4.
2. Nämndaktiviteten "Ta fram riktlinjer för hur idéburen stadsförbättring inom ramen för "Idéernas Stockholm" kan genomföras" under avsnitt 1.3 får slutdatum 2013-06-30.
3. I enlighet med budget för 2013 ska en ny vision för tiden efter 2024, då Stockholm blivit en miljonstad, tas fram. Utformningen av framtidsuppdraget ska presenteras i samband med delrapporteringen av utvärderingen för Vision 2030 under första halvåret 2013. En ny aktivitet läggs till under avsnitt 2.1 och nämndmålet "Det är lätt för stockholmarna att välja kommunalt finansierad service", aktiviteten lyder: Utformningen av framtidsuppdraget som tar fasta på att Stockholm är en miljonstad år 2024 ska presenteras under första halvåret 2013.
4. Nämndaktiviteten "I dialog med berörda parter arbeta med metodutveckling så att resultaten bland stockholmsbarn i grundskolor och gymnasieskolor förbättras" under avsnitt 2.2 utgår.
5. Stadsdirektören får rätt att under löpande budgetår omdisponera medel inom fastställd budget i enlighet med delegationsreglerna.
6. Visningsenheten inom administrativa avdelningen får utgöra en resultatenhet.
7. Den redovisade omslutningsförändringen med 343,2 mnkr godkänns.

Föredragande borgarrådet Sten Nordin anför följande.

Ärendet

Verksamhetsplan för 2013 för kommunstyrelsen ska upprättas. Föreliggande ärende utgör förslag till verksamhetsplan.

Beredning

Ärendet har beretts av stadsledningskontoret.

Mina synpunkter

Stadens centrala ledningsarbete följer de mål som är uppställda av kommunfullmäktige i samband med budget 2013.

Arbetet med metodutveckling pågår inom utbildningsnämnden och därför utgår nämndaktiviteten "I dialog med berörda parter arbeta med metodutveckling så att

resultaten bland stockholmsbarn i grundskolor och gymnasieskolor förbättras” under avsnitt 2.2. Huvudansvaret för metodutvecklingsarbetet åvilar utbildningsnämnden. Berörda parter, såsom stadsledningskontoret, deltar i detta arbete.

Jag föreslår att borgarrådsberedningen föreslår att kommunstyrelsen beslutar följande.

1. Verksamhetsplan för 2013 för kommunstyrelsen godkänns med ändringarna som omnämns i punkt 2, 3 och 4.
2. Nämndaktiviteten ”Ta fram riktlinjer för hur idéburen stadsförbättring inom ramen för "Idéernas Stockholm" kan genomföras” under avsnitt 1.3 får slutdatum 2013-06-30.
3. I enlighet med budget för 2013 ska en ny vision för tiden efter 2024, då Stockholm blivit en miljonstad, tas fram. Utformningen av framtidsuppdraget ska presenteras i samband med delrapporteringen av utvärderingen för Vision 2030 under första halvåret 2013. En ny aktivitet läggs till under avsnitt 2.1 och nämndmålet ”Det är lätt för stockholmarna att välja kommunalt finansierad service”, aktiviteten lyder: Utformningen av framtidsuppdraget som tar fasta på att Stockholm är en miljonstad år 2024 ska presenteras under första halvåret 2013.
4. Nämndaktiviteten ”I dialog med berörda parter arbeta med metodutveckling så att resultaten bland stockholmsbarn i grundskolor och gymnasieskolor förbättras” under avsnitt 2.2 utgår.
5. Stadsdirektören får rätt att under löpande budgetår omdisponera medel inom fastställd budget i enlighet med delegationsreglerna.
6. Visningsenheten inom administrativa avdelningen får utgöra en resultatenhet.
7. Den redovisade omslutningsförändringen med 343,2 mnkr godkänns.

Stockholm den 9 januari 2013

STEN NORDIN

Bilagor

1. Nämnders budget/verksamhetsplan 2013
2. Aktivitetsplan för upphandling och konkurrens
3. Jämställdhets- och mångfaldsplan för stadsledningskontoret 2013-2015
4. Risk & Väsentlighet Indikatorer 2013
5. Risk & Väsentlighet Processer 2013
6. Internkontrollplan 2013

Borgarrådsberedningen tillstyrker föredragande borgarrådets förslag.

Reservation anfördes av borgarrådet Karin Wanngård (S) enligt följande.

Jag föreslår borgarrådsberedningen föreslå kommunstyrelsen besluta

1. Att delvis bifalla Stadsledningskontorets förslag till Verksamhetsplan
2. Att därutöver anföras:

Sverige och Stockholm står inför en sjunkande konjunktur med ökande arbetslöshet som följd. Därför bör Stockholms fokus i alla avgörande aktörers arbete inriktas på insatser för att få fler Stockholmare i arbete.

Medan kommunstyrelsen sätter upp tydliga indikatorer och många aktiviteter för en rad områden är det häpnadsväckande tomt på insatser för att få fler Stockholmare i arbete. De konkreta insatser som majoriteten föreslår i verksamhetsplanen är tre (3) aspirantplatser och fyra (4) sommarjobb – och det i en verksamhet som omsätter drygt 1 300 miljoner kronor.

Det är otillräckligt och indikerar den låga moderata ambitionsnivån för staden när det gäller att minska arbetslösheten.

Vi Socialdemokrater presenterade i november en ambitiös budget för att substantiellt minska arbetslösheten. Vi presenterade en fullt ut finansierad plan för att under en tre-årsperiod halvera behovet av försörjningsstöd genom att erbjuda tidsbegränsade anställningar i staden. Hade kommunfullmäktige ställt sig bakom detta hade det påverkat även kommunstyrelsens verksamhet. Vårt förslag var att denna insats skulle vara en betydande del av ett arbete med att etablera en social investeringsfond. Eftersom mycket talar för att staden i bokslutshanteringen skulle kunna etablera en sådan och då inom ramen för denna vidta tydliga insatser mot arbetslöshet i enlighet med vårt förslag bör kommunstyrelsen bereda ett sådant regelverk och sådana insatser.

En annan betydande insats i vårt budgetförslag var att öka insatserna för företagande i ytterstaden. Vi föreslog såväl ekonomiska medel för att bedriva ett aktivt arbete som en förändrad hyressättning i syfte att underlätta nyföretagande. Vi ville initiera ökade åtgärder för att utveckla kulturellt företagande – för att bara nämna några exempel. Många av dessa insatser går att genomföra inom den av fullmäktiges majoritet beslutade budgetramen varför vi anser att de bör vara betydande delar av kommunstyrelsens arbete.

Avsaknaden av insatser mot arbetslösheten är ett uppenbart problem i förslaget till verksamhetsplan. På samma sätt förhåller det sig med insatser för att stärka kunskapsresultaten i Stockholms skolor. Samtidigt som Stockholms skolor uppvisar den högsta andelen elever i årskurs nio som inte är behöriga till gymnasiet sedan mätningarna inom nuvarande system påbörjades drar Sten Nordin tillbaka den enda insatsen som kommunstyrelsen föreslogs göra för att bidra till förbättrade skolresultat. Detta trots att SLK tidigare öppet pekat på att Utbildningsnämndens majoritet föreslår mer av den redan förda politiken.

Vi föreslog i vårt budgetalternativ ökade investeringar i skolan om 1 miljard under en tre-årsperiod. Det skulle ge utrymme för att minska klasstorlekarna i de tidigare årskurserna, ge bättre förutsättningar för lärares arbete och ge mer likvärdiga förutsättningar i skolan – för att bara nämna några exempel.

I avsaknad av dessa insatser hade det dock varit ett första steg att tillsammans med utbildningsnämnden initiera ett arbete för att metodutveckla den pedagogiska verksamheten. Men inte ens det anser sig majoriteten nu kunna bidra med.

I övrigt finns det anledning att vara kritisk mot sättet som verksamhetsplanen är utformad. De mål som är formulerade är sällan kvantifierade på ett sådant sätt att de är utvärderingsbara. På flera områden saknas indikatorer och aktiviteterna är ofta på en så generell nivå att det är omöjligt att utvärdera ens om de genomförts eller inte.

Med detta sagt vill vi betona att det finns betydande delar där vi delar de målsättningar som är grunden för förslaget till verksamhetsplan – det innebär inte alltid att vi delar de metoderna som föreslås utan hänvisar till de förslag vi redovisat i vårt budgetförslag.

För övrigt uppskattar vi initiativet att ta fram ett framtidsuppdrag för tiden efter 2024. Det är angeläget att ha blicken stadigt mot framtiden. Det får dock inte innebära att staden försummar dagens utmaningar.

Reservation anfördes av borgarrådet Daniel Helldén (MP) enligt följande.

Jag föreslår borgarrådsberedningen föreslå kommunstyrelsen besluta

1. Godkänna Miljöpartiets förslag till inriktning för kommunstyrelsen m.m 2013,
2. Stadsdirektören får rätt att under löpande budgetår omdisponera medel inom fastställd budget i enlighet med delegationsreglerna.
3. Visningsenheten inom administrativa avdelningen får utgöra en resultatenhet.
4. Godkänna den redovisade omslutningsförändringen med 343,2 mnkr.

KOMMUNSTYRELSEN M.M.

Centrala funktioner för klimat och lika rättigheter

Kommunstyrelsen har det övergripande ansvaret för att stadens klimatmål uppnås. Därför inrättas en central funktion för klimat under kommunstyrelsen. Funktionen ska ansvara för stadens strategiska klimatarbete, klimatberedskap samt för att styra satsningar inriktade på att Stockholm ska bli en fossilbränslefri stad 2030. Det krävs en aktiv styrning samt samordning centralt som prioriterar, driver och följer upp nämndernas och bolagens klimatarbete.

Kommunstyrelsen har det övergripande ansvaret för att arbetet med lika rättigheter sker strategiskt, aktivt och långsiktigt. Därför inrättas en central funktion för lika rättigheter under kommunstyrelsen. Funktionen ska ansvara för stadens strategiska arbete med lika rättigheter. Arbetet ska ske integrerat i hela staden och med ett intersektionellt och normkritiskt perspektiv. Det krävs en aktiv styrning samt samordning centralt som prioriterar, driver och följer upp nämndernas och bolagens arbete för mer mångfald och ökad jämställdhet.

Stockholms stad ska avsätta ekonomiska medel för att stötta antidiskrimineringsbyråer som verkar i staden. Det behövs fler aktörer som driver diskrimineringsmål och sprider kunskap. Idag finns två antidiskrimineringsbyråer i Stockholm, men de har begränsade resurser och behöver stöd i sitt viktiga arbete mot diskriminering. Det är väsentligt att byråerna är fristående från staden så att de har full frihet att granska också stadens verksamhet. Kommunstyrelsen ska genom stadsledningskontoret utreda behovet av en fond för att driva diskrimineringsfall i domstol.

Centralt ansvar för hatbrott, ökad tillgänglighet och hälsa

Stockholms stad ska bedriva ett samlat arbete för att motverka hatbrott i alla dess former. Därför ska Stockholms stad ta fram en handlingsplan mot hatbrott och implementera den i berörda verksamheter.

Stockholms stad har ännu inte lyckats bli världens mest tillgängliga huvudstad. Därför ska Stockholms stad utforma en plan för hur enkelt avhjälpna hinder kan tas bort.

Stockholms stad har ett ansvar för sina invånares hälsa. Ett förebyggande arbete kring folkhälsan, som börjar redan i förskolan, skapar förutsättningar för framtiden. Stockholms stad ska använda sig av välfärdsbokslut för att systematiskt följa upp folkhälsomål, miljömål, sociala och ekonomiska mål.

Socialt ansvar

Kommunstyrelsen ska avsätta medel till en så kallad social investeringsfond för att möjliggöra satsningar på förebyggande insatser. Det handlar om satsningar som leder till mänskliga vinster och att staden, men även andra delar av samhället, på längre sikt kan frigöra resurser för ytterligare förstärkningar i välfärden.

De avsatta medlen skapar förutsättningar för staden att satsa långsiktigt. Utöver de mänskliga vinster som uppnås fungerar den sociala investeringsfonden som ett stöd för bland annat lärare och socialsekreterare att genom ett förebyggande arbete spara pengar åt staden och det övriga samhället. 200 miljoner avsätts till den så kallade sociala investeringsfonden. Detta finansieras genom att summan disponeras från förväntat överskott i bokslutet för år 2012.

Kommunstyrelsen ska genom stadsledningskontoret utarbeta under vilka former ansökningar och återföring till fonden ska göras.

Demokrati

Ett särskilt arbete med att skapa förutsättningar för fler medborgardialoger i samband med planprocesser ska genomföras. Det krävs en fördjupning och metodutveckling för att involvera människor som sällan kommer till tals. Barnkonsekvensanalyser ska föregå varje politiskt beslut.

Kommunstyrelsen ska inrätta en samordnande Barnombudsman för att se till att barnkonventionens intentioner efterlevs i stadens verksamheter.

Nämndmöten ska vara öppna för medborgare, det gäller facknämnder såväl som stadsdelsnämnder. Öppenhet skapar förtroende och ger medborgare mer kunskap om hur demokratin i staden fungerar. Det ger också förtroendevalda förutsättningar till dialog med medborgarna.

Stockholms stad ska ta steget och ge unga en reell makt att påverka. Staden ska göra en hemställan hos regeringen om att få tillämpa 16 års rösträtt i kommunvalet 2014. Den sänkta rösträttsåldern ska följas av en sänkning av åldersgränsen till 16 år för att kunna ta plats i kommunala beslutande församlingar.

Servicenämnden ska i samråd med kommunstyrelsen utveckla sin kompetens i hållbar upphandling, vad gäller social, ekologisk och ekonomisk hållbarhet. Staden ska inrätta en särskild stödfunktion som kan hjälpa sociala och mindre företag med upphandlingsförfarandet.

Stockholms stads upphandlingspolicy ska omarbetas under året, och sociala och etiska villkor ska arbetas in. Staden ska samordna sin upphandling och använda sin konsumentmakt och bedriva ett aktivt arbete inom området miljöanpassad upphandling. Det är lämpligt att all upphandling skärps med hjälp av Miljöstyrningsrådets utarbetade krav och kriterier.

Stockholms stad ska genom Stockholm Business Region informera om socialt företagande och om förutsättningarna för att starta sociala företag.

Staden ska underlätta för sociala och andra mindre företag att delta i upphandlingar, bland annat genom att paketera kontraktsföremålen i mindre delar och genom att inte ställa alltför höga finansiella kvalificeringskrav. Stockholms stad ska, som ett led i utvecklingen av den etiska konsumtionen, bli en Fairtrade city.

Stockholm som klimatstad

En klimatmiljard avsätts för att skynda på förändringen av Stockholm till en klimatstad av världsklass. Detta finansieras genom att avsätta en miljard av Stadshus AB:s egna kapital till investeringar i klimat och miljöeffektiva åtgärder så som solenergi, biogasanläggningar och utökade möjligheter till källsortering, men också för att återställa miljöskadade områden.

Insamling matavfall för ökad biogasproduktion

Stadshus AB ska, i samråd med kommunstyrelsen, utreda var en biogasanläggning ska byggas. Kommunstyrelsen ska genom trafik- och renhållningsnämnden arbeta för att insamlingen av matavfall intensifieras och att andelen hushåll som har insamling av matavfall ökar under året.

Stockholm som cykelstad

När fler människor cyklar ställs det högre krav på cykelvägar, god framkomlighet och cykel-parkeringar. Samordningen av strategin för ett cykelvänligt Stockholm ligger under kommunstyrelsen. Samordningen sker över stadens gränser för ökat regionalt samarbete kring bland annat låncyklar. För detta avsätts totalt 1,5 miljard under 6 år.

Framkomlighet för nyttotrafik och kollektivtrafik

Staden ska uppvakta regeringen för att skynda på införandet av trängselskatt på Essingeleden. För framkomlighetens skull behöver trängselskatten införas så fort det är tekniskt möjligt.

Stockholm ska genom trafik och renhållningsnämnden arbeta för att öka framkomligheten för nyttotrafiken och framförallt för kollektivtrafiken.

Allas rätt till en bostad

Stockholm ska ta sitt bostadsförsörjningsansvar på allvar. Genom Stadshus AB ska staden bygga fler hyresrätter och studentboenden, lägenheter som ska vara klimatsmarta och kunna

efterfrågas av alla. Ytterstadens potential som utvecklingsområden för ny stadsutveckling ska tas till vara.

En växande storstad

Kommunstyrelsen ska genom stadsledningskontoret initiera en utredning kring att bebygga Bromma flygplats. Fem miljoner kronor avsätts för utredningen, fördelat på kommunstyrelsen, stadsbyggnads- och exploateringsnämnden.

Skolplanering för ett växande Stockholm – även för fristående verksamheter

Stockholms stad måste i arbetet med skolplanering för ett växande Stockholm vidga uppdraget till att omfatta hela den kommande elevantalsökningen. SISAB behöver få ett bredare uppdrag i relation till de fristående skolor som är intresserade av att etablera sig eller utvidga sin verksamhet i Stockholm. SISAB får en förstärkt ram för investeringar för att bättre kunna möta behoven.

Jämlik utbildning och fritidsverksamhet

Kommunstyrelsen ansvarar för att i samarbete med utbildningsnämnden motverka den ökade kunskapssegregationen. Ett arbete för att minska ojämlikheten ska göras, med särskilt fokus på ytterstadsområdena.

Skolbarnomsorgen behöver en särskild satsning för att miljön i fritidsverksamheten ska vara trygg och stimulerande för alla de barn som tillbringar en stor del av sin dag där. En satsning på personal, lokaler och resurser.

En attraktiv arbetsgivare

Staden ska vara en attraktiv arbetsgivare och genom kommunstyrelsen tillse att samtliga förvaltningar avsätter medel för sina medarbetares kompetensutveckling, för medarbetarnas utvecklings och verksamheternas kvalitets skull. Stockholms anställda är stadens främsta verktyg för att säkerställa en god service till medborgarna.

Kommunstyrelsen ska genom stadsledningskontoret tillsammans med de fackliga organisationerna ta fram en plan för hur normalarbetstiden ska kunna sänkas för de personalkategorier där det finns störst behov. Staden ska införa rätt till heltid, men möjlighet till partiell tjänstledighet, för anställda inom stadens förvaltningar och bolag.

Kommunstyrelsen ska initiera en riktad satsning på de grupper inom stadens verksamhet som idag har lägst löner. För detta avsätts motsvarande 18 miljoner kronor för 2013.

Kommunstyrelsen ska genom stadsledningskontoret samordna ansträngningarna för att skapa sommarjobb för unga inom de egna verksamheterna och särskilt uppvakta arbetsgivare som verkar inom Stockholm för att skapa ytterligare tillfällen till sommarjobb för unga.

Kommunstyrelsen ska genom stadsledningskontoret verka för att stadens alla verksamheter arbetar aktivt för att avskaffa osakliga löneskillnader på grund av kön. Verksamheternas jämställdhets – och mångfaldsplan är levande dokument som ska utvärderas och uppdateras regelbundet. Utvärdering ska ske varje år.

Staden har ett ansvar för sina anställdas hälsa och möjligheten till friskvård på arbetstid är en viktig faktor för den. Alla anställda ska ha möjlighet att utnyttja friskvårdstimmen under arbetstid, även de som är vikarier och timanställda.

Stadsledningskontoret ska följa upp användandet av friskvårdstimmar, och ta fram en strategi för att öka användandet av friskvårdstimmen om det visar sig att få utnyttjar den. Staden ska uppmuntra fler att cykla som friskvård, till exempel genom att investera i fler tjänstecyklar.

ÄRENDET

Stadsledningskontoret är kommunfullmäktiges och kommunstyrelsens förvaltning och ska biträda dessa i uppdraget att effektivt leda och samordna hela den kommunala verksamheten.

Stadsledningskontoret har bland annat ett övergripande ansvar för:

- strategiska framtidsfrågor för staden
- ekonomi- och verksamhetsstyrning samt resultatuppföljning
- förvaltning och utveckling av ekonomi-, personal- och verksamhetssystem samt it-infrastruktur
- kommunikationsstrategier, it-strategier, konkurrensstrategier och strategier för kvalitetsutveckling
- personalstrategier, ledarförsörjning, arbetsgivar- och pensionsfrågor
- utveckling av valfrihetssystem inom stadens verksamheter
- upphandlings- och inköpsstrategier i staden
- säkerhetsarbete
- internationellt arbete
- strategiska mark-, exploaterings-, fastighets- och lokalfrågor samt bedömningar av förslag till större investeringar, inhyrningar och avvecklingar av lokaler
- service inom juridik- och skatteområdet till kommunstyrelsen och stadens nämnder och bolagsstyrelser
- stadsövergripande brukarundersökningar
- service och sekretariatsuppgifter åt kommunfullmäktige, kommunstyrelsen, kommunfullmäktiges presidium, beredningar med mera
- säkerställa kommunkoncernens finansieringsbehov
- strategisk utveckling av näringsliv och evenemang.

I stadsledningskontorets budget ingår budgeten för Rådet till skydd för Stockholms skönhet.

Utifrån kommunfullmäktiges mål beskriver stadsledningskontoret i sin verksamhetsplan mål för respektive verksamhetsområde och årsmål för de indikatorer som kommunstyrelsen planerar för egen del. Mål, aktiviteter och indikatorer som bidrar till att flera inriktningsmål uppfylls anges bara en gång.

BEREDNING

Ärendet har beretts av stadsledningskontoret.

Stadsledningskontoret

Stadsledningskontorets tjänsteutlåtande daterat den 4 december 2012 har i huvudsak följande lydelse.

KF:S INRIKTNINGSMÅL I:

I. Stockholm ska vara en attraktiv, trygg, tillgänglig och växande stad för boende, företagande och besök

Stadsledningskontoret har ansvar för att säkerställa att kommunfullmäktiges vision och mål för Stockholms utveckling genomförs i staden. Under lång tid framöver kommer Stockholm att fortsätta växa vilket kommer att prägla kontorets arbete. Fler bostäder, förskolor och skolor ska byggas och den växande befolkningen ställer också krav på fler kommersiella lokaler liksom lokaler för idrott och kultur. Kontoret samordnar arbetet mer fler studentbostäder.

Infrastrukturen måste också utvecklas i takt med den växande staden för att Stockholm ska fungera även när vi blir fler. Kontoret ska utarbeta en strategi som stimulerar ökat cyklande och stärker Stockholms varumärke som cykelstad.

En samlad utvärdering ska göras av Vision 2030. Inom ramen för utvärderingen ska kontoret föreslå revideringar i visionen för hur Stockholm ska utvecklas när staden har blivit en miljonstad.

Under året inleds *Idéernas Stockholm*. Kontoret ska ta fram riktlinjer för idéburen stadsförbättring där staden öppnar för dialog om stadsutvecklingsprojekt i begränsad skala.

Evenemangsstrategin ska införas i staden såväl som i verksamheten i Stadshuset. Med anledning av högtidlighållandet av Kommunfullmäktige 150 år kommer ett antal aktiviteter att genomföras i Stadshuset under året.

Verksamhetsutveckling med hjälp av it kommer att fortsätta för att underlätta för stockholmarna och företag i deras kontakter med staden. Ett elektroniskt upphandlingsstöd införs som ska utveckla, effektivisera och kvalitetssäkra upphandlingsprocessen. Det underlättar även för små och medelstora leverantörer att delta i stadens upphandlingar.

KF:S MÅL FÖR VERKSAMHETSOMRÅDET:

I.1 Företag väljer att etablera sig i Stockholm framför andra städer i norra Europa

Kontoret ska tillsammans med olika lärosäten, Landstinget och Länsstyrelsen skapa ett OpenLab för att hitta ny kunskap och lösningar för samhällsutmaningar och bidra till att lyfta Stockholm som kunskapsregion. Stadens egna verksamheter ska involveras och bli en kompetent beställare som kan formulera problem som kan utredas inom ramen för OpenLab.

Genom insatser i bland annat stiftelserna Vetenskapsstaden och Electrum arbetar kontoret med att öka stadens attraktivitet inom viktiga näringslivskluster.

KF:s indikatorer	Års-mål	KF:s årsmål	Periodicitet
Andel upphandlad verksamhet i konkurrens (alla nämnder)	1 %	36 %	År

KF:s aktiviteter	Startdatum	Slutdatum
------------------	------------	-----------

Involvera och öka beställarkompetensen hos stadens egna verksamheter gällande Open lab samarbetet 2013-01-01 2013-12-31

NÄMNDMÅL:

Andelen verksamheter som upphandlas i konkurrens ska öka

Genom stöd, utbildning och styrning arbetar kontoret för upphandling i konkurrens av verksamheter som inte är strategisk ledningsfunktion eller myndighetsutövning.

NÄMNDMÅL:

Attraktiviteten i ytterstadens stadsdelar ska öka

Stadsdelarna i Järva, Hässelby-Vällingby och Söderort ska utvecklas mot ökad ekonomisk, social och miljömässig hållbarhet. Inom Söderortsvisionen ska fokus ske på utvecklingen av Rågsved. Inom ramen för Vision Järva 2030 ska särskilt fokus läggas på resultatutveckling i skolan samt insatser för att fler ska försörja sig på eget arbete.

Nämndens aktiviteter	Startdatum	Slutdatum
Fortsatta aktiviteter i Järvalyftet och Hässelby-Vällingby stadsdelsområde.	2012-01-01	2013-12-31
Fortsatta aktiviteter i Söderortsvisionen.	2012-01-01	2014-12-31
Samordna och utvärdera arbetet i ytterstaden avseende insatser som syftar till att fler kan försörja sig på eget arbete.	2013-01-01	2013-12-31

NÄMNDMÅL:

Det är lätt för företag att delta i stadens upphandlingar.

Det elektroniska upphandlingsstödet är framtaget och det kommer successivt att införas i staden. För att underlätta införandet arrangerar kontoret återkommande upphandlingsverkstäder dit stadens medarbetare kan komma för att arbeta med sin egen upphandling i det elektroniska upphandlingsstödet och få råd och tips om hur systemet kan användas på ett effektivt sätt. Upphandlingsstödet ska leda till att staden förenklar sina förfrågningsunderlag så att det blir enklare för företag att lämna anbud.

Kontoret kommer för egen del att använda stödet för att genomföra upphandlingar, förnyade konkurrensutsättningar samt direktupphandlingar helt elektroniskt. En kontinuerlig dialog ska föras med branschorganisationer som företräder leverantörer.

Nämndens aktiviteter	Startdatum	Slutdatum
Genomföra upphandling av upphandlingskonsulter för staden	2013-01-01	2013-07-01
Ta fram förenklade upphandlingsmodeller.	2012-01-01	2013-12-31

NÄMNDMÅL:**Stadens kommunikation med stockholmare, företag och besökare är tydlig och tillgänglig.**

Vi ska vara aktiva, tillgängliga och trovärdiga i vår kommunikation med stockholmare, besökare och företag. En kommunikationsplan med budskap, övergripande aktiviteter och andra större kommunikationsuppdrag som berör flera verksamheter i staden ska tas fram och utifrån den ska verksamheterna planera sin kommunikation.

Nämndens aktiviteter	Startdatum	Slutdatum
Fastställa arbetssätt inom stadens webbpublicering för att öka effektiviteten i arbetet och kvaliteten i innehållet.	2013-01-01	2013-12-31

NÄMNDMÅL:**Stockholm är en stad där företag vill etablera sig.**

För att Stockholm ska behålla och stärka sin position i den globala konkurrensen behövs ett fortsatt gott innovationsklimat med goda möjligheter till kommersialisering. Vi ska i samarbete med näringslivet och övriga berörda aktörer arbeta för att skapa innovativa former för samverkan. För att driva på arbetet ska staden arbeta med innovationsupphandling och göra offentlig data tillgänglig.

Kontoret samordnar arbetet med stadsutvecklingsområdet City som ska leda till en attraktivare stadsmiljö, fler bostäder och stärkt cityhandel.

Nämndens aktiviteter	Startdatum	Slutdatum
Främja innovativa former för samverkan med näringslivet och andra aktörer.	2013-01-01	2013-12-31
Samordna arbetet med stadsutvecklingsområde City.	2013-01-01	2013-12-31

KF:S MÅL FÖR VERKSAMHETSOMRÅDET:**1.2 Invånare i Stockholm är självförsörjande**

Kontoret kommer liksom tidigare år att ta emot praktikanter från Jobbtorg Stockholm. Kontoret kommer även, inom sitt stadsövergripande uppdrag, att sprida goda exempel på framgångsrikt arbete med att öka människors möjligheter att försörja sig själva.

KF:s indikatorer	Års-mål	KF:s årsmål	Periodicitet
Antal praktikplatser som kan tillhandahållas för de aspiranter som Jobbtorg Stockholm kan matcha	3 st	1600 st	Tertial

KF:s aktiviteter	Startdatum	Slutdatum
------------------	------------	-----------

I dialog med Jobbtorg Stockholm ta fram och tillhandahålla praktikplatser som passar stadens aspiranter	2013-01-01	2013-12-31
Samordna arbetet med att erbjuda fler ofrivilligt deltidanställda heltidstjänst.	2013-01-01	2013-12-31
Kommunstyrelsen ska i samarbete med socialnämnden utreda förutsättningar för hur fler personer med funktionsnedsättningar ska kunna gå från daglig verksamhet till arbete.	2013-01-01	2013-12-31

NÄMNDMÅL:

Stockholmarna kan försörja sig själva.

Kontoret ska utarbeta ett förslag till "en väg in" för personer som söker ekonomiskt bistånd så att det blir enklare för den enskilde att hitta erbjudanden och aktiviteter som bidrar till egen försörjning.

Satsningen på feriejobb ska fortsätta. En viss andel ska erbjudas ungdomar med funktionsnedsättning. Kontoret ska leda projektet "Vackra Stockholm" som med hjälp av bland annat feriearbetande ungdomar ska bidra till upprustningen av stadsmiljön.

Nämndens aktiviteter	Startdatum	Slutdatum
Utarbeta riktlinjer för satsningen på feriejobb inom ramen för Vackra Stockholm.	2013-01-01	2013-12-31

KF:S MÅL FÖR VERKSAMHETSOMRÅDET:

I.3 Stockholms livsmiljö är hållbar

Kontoret samordnar stadens klimatanpassningsarbete och ska ta fram riktlinjer för hur staden kan arbeta med förnybar energiproduktion. Detta för att stadens ska kunna nå klimatmålen och samtidigt minska energikostnaderna. Vidare ska kontoret identifiera vilka fastigheter som lämpar sig för småskalig och förnybar energiproduktion.

KF:s indikatorer	Årsmål	KF:s årsmål	Periodicitet
Elanvändning per kvadratmeter	33 kwh/kv m	34 kWh	År

KF:s aktiviteter	Startdatum	Slutdatum
Stå värd för lanseringskonferensen för slutrapporten gällande OECD Green Cities Programme.	2013-01-01	2013-12-31
Utreda riktlinjer som anger hur staden kan arbeta med förnybar energiproduktion.	2013-01-01	2013-08-31

NÄMNDMÅL:

Stockholmarnas livsmiljö är hållbar

Kontoret utarbetar underlag för stadsmiljörådets arbete för att minska miljöbelastningen. Bland annat höjs ambitionsnivån för insamlingen av matavfall avsevärt. Stora satsningar ska göras för att Stockholm ska vara och upplevas som en cykelstad. En cykelstrategi ska tas fram och kontoret ska även vara med i arbetet för att ta fram en resandeanalysutredning för att kartlägga hur stockholmarna tar sig till och från handelsplatser.

Kontoret ska även utreda förutsättningarna, möjligheterna och kostnaderna för att den egna organisationen ska vara fossilbränsleoberoende 2030. Även de varor och tjänster som staden upphandlar ska ingå i utredningen.

Nämndens indikatorer	Årsmål	Periodicitet
Andel av stadens nämnder och styrelser som har antagit en resepolicy för miljövänliga resor i tjänsten	100	År
Andel relevanta upphandlingar av varor och tjänster där krav ställs på att miljö- och hälsofarliga ämnen inte ingår	80	År
Antal dygn över normvärdet för kvävedioxid i luft	25	År
Antal dygn över normvärdet för PM10 i luft	20	År
Energianvändning per kvadratmeter	170	År

Nämndens aktiviteter	Startdatum	Slutdatum
Arbeta utifrån en handlingsplan för Grön it för att minska it:s negativa miljöbelastning samt för att staden ska bli bättre på att använda it som miljöteknik.	2012-01-01	2013-12-31
I samråd med Stockholms Stadshus AB söka möjlig alternativ lokalisering av oljeverksamheten vid Loudden.	2013-01-01	2013-12-31
Kartlägga hur människor tar sig till och från handelsplatser i Stockholm i syfte att underlätta dessa resor.	2013-01-01	2013-12-31
Samordna stadens klimatanpassningsarbete.	2013-01-01	2013-12-31
Slutföra fallstudien om hur urban tillväxt- och hållbarhetspolitik kan bidra till att förbättra de ekonomiska resultaten och miljökvaliteterna som utförs av OECD.	2012-01-01	2013-12-31
Slutföra och lansera den jämförande studien om hållbara städens tillväxt. Studien görs av London School of Economics inom ramen för Stern report.	2012-01-01	2013-12-31

Ta fram framtidsutredning under temat hur staden klarar att uppfylla visionen med tillväxt och växande stad och hänsyn tas till klimatfrågorna och en hållbar livsmiljö.	2012-01-01	2013-12-31
Ta fram riktlinjer för förnyelsebar energiproduktion.	2013-01-01	2013-12-31
Ta fram riktlinjer för hur idéburen stadsförbättring inom ramen för "Idéernas Stockholm" kan genomföras.	2013-01-01	2013-12-31
Utarbeta en strategi som stimulerar ökat cyklande och stärker Stockholms varumärke som cykelstad.	2013-01-01	2013-12-31
Utreda förutsättningarna, möjligheterna och kostnaderna för att stadens egna organisation ska kunna vara fossilbränsleoberoende. 2030.	2013-01-01	2013-12-31

KF:S MÅL FÖR VERKSAMHETSOMRÅDET:

I.4 Det byggs många bostäder i Stockholm

Stockholm växer och kommer att vara en miljonstad 2024. Den växande staden förutsätter fler bostäder. Därför byggs hyresrätter, bostadsrätter, enfamiljshus och ägarlägenheter med målet 100 000 bostäder mellan år 2010 och 2030. Det motsvarar 5 000 nya bostäder varje år.

I arbetet med att utveckla Stockholm som en kunskapsstad ska kontoret tillsammans med Stockholms Stadshus AB samordna arbetet med att ta fram nya studentbostäder. Målet är 300 bostäder per år de närmaste åren.

KF:s aktiviteter	Startdatum	Slutdatum
Kommunstyrelsen ska i samråd med Stockholms Stadshus AB samordna arbetet med att ta fram nya studentbostäder.	2013-01-01	2013-12-31

NÄMNDMÅL:

Det är lätt att bygga bostäder i Stockholm

Nämndens aktiviteter	Startdatum	Slutdatum
Medverka i samordningen av Stockholmsrummet, den digitala och fysiska mötesplatsen för dialog om att staden växer.	2012-01-01	2013-12-31
Samordna arbetet med att bygga fler bostäder för personer med funktionsnedsättning	2013-01-01	2013-12-31
Samordna effektiviseringen av plan- och byggprocessen.	2012-01-01	2013-12-31

**KF:S MÅL FÖR VERKSAMHETSOMRÅDET:
I.5 Framkomligheten i regionen ska öka**

NÄMNDMÅL:

Framkomligheten och trafiksäkerheten för stockholmarna ska förbättras.

Det ska vara lätt att komma fram i Stockholm. Stockholmarna ska kunna ta sig från hemmet till arbetsplatsen, lämna barn på förskolan och handla mat efter jobbet. Framkomligheten ska förbättras genom satsning på ett utbyggt cykelnät, tunnelbana, spårväg samt kollektivtrafik på vattnet. Kontoret leder och samordnar förhandlingar om genomförandeavtal för infrastrukturprojekt på transportområdet med Trafikverket och Storstockholms Lokaltrafik (SL).

Nämndens aktiviteter	Startdatum	Slutdatum
Leda och samordna förhandlingar och genomförandeavtal för infrastrukturprojekt med Trafikverket och SL.	2013-01-01	2013-12-31

**KF:S MÅL FÖR VERKSAMHETSOMRÅDET:
I.6 Stockholmarna ska vara nöjda med kultur- och idrottsmöjligheterna i Stockholm**

KF:s aktiviteter	Startdatum	Slutdatum
Kommunstyrelsen ska i samarbete med idrottsnämnden påbörja planeringen för att bygga en regional bandyhall.	2013-01-01	2013-12-31

NÄMNDMÅL:

Stockholm är en attraktiv evenemangsstad

Stockholm ska vara en av Europas främsta evenemangsstäder år 2020. Det kan handla om evenemang som staden initierar men även större kommersiella artist- och idrottsvenemang som får ytterligare en arena för 30 000 åskådare då den nya Tele2 Arena står färdig sommaren 2013.

Evenemangsstrategin, som beslutades 2012, ska införas i stadens alla verksamheter. Under året genomförs firandet av kommunfullmäktige 150 år. Många aktiviteter kommer att genomföras i Stadshuset.

Stadshuset är en symbol för Stockholm och en internationellt känd byggnad, inte minst tack vare den marknadsföring som Stadshuset får i samband med Nobelfesten. De senaste åren har besöksantalet till guidade visningar ökat.

Kontoret medverkar i arbetet med att utveckla ett Nobelcenter som ska bidra till att marknadsföra Stockholm ytterligare i världen som en kunskapsstad.

Nämndens aktiviteter	Startdatum	Slutdatum
Genomföra stadens högtidlighållande av kommunfullmäktige 150 år.	2012-01-01	2013-12-31

Införa evenemangsstrategin avseende verksamheten i Stadshuset.	2012-01-01	2012-12-31
Införa evenemangsstrategin i staden.	2012-01-01	2013-12-31
Medverka i arbetet att utveckla ett Nobelcenter i Stockholm.	2012-01-01	2013-12-31
Se över stadens bemötande av arrangörer för att underlätta för dem att ordna evenemang.	2013-01-01	2013-12-31
Ta fram en plan för stadens evenemangsarbete på 5 – 10 års sikt.	2013-01-01	2013-12-31

KF:S MÅL FÖR VERKSAMHETSOMRÅDET:

1.7 Stockholm upplevs som en trygg, säker och ren stad

KF:s indikatorer	Års-mål	KF:s årsmål	Periodicitet
Andel genomförda åtgärder inom ramen för RSA	100 %	100 %	År

KF:s aktiviteter	Startdatum	Slutdatum
Genomföra minst en krisledningsövning på ledningsgruppsnivå.	2013-01-01	2013-12-31

NÄMNDMÅL:

Stockholmarna ska vara trygga med stadens sätt att hantera kriser.

Stadsledningskontoret har en samordnad planering och god beredskap att hantera kriser och större olyckor. Grunden för säkerhetsarbetet är det säkerhetsprogram som kommunfullmäktige fastställt. Övning av förmågan att hantera oförutsedda händelser ska ske 2013.

Nämndens aktiviteter	Startdatum	Slutdatum
Integrera det förebyggande trygghetsarbetet med säkerhetsarbetet.	2013-01-01	2013-12-31

KF:S INRIKTNINGSMÅL 2:

2. Kvalitet och valfrihet ska utvecklas och förbättras

Välfärdsverksamheten i Stockholm ska präglas av hög kvalitet och service oavsett om verksamheten drivs i kommunal eller fristående regi. Stockholmarna ska vara trygga med att staden har rätt verktyg och metoder för kvalitetsuppföljning och utvärdering. Arbetet med att utveckla uppföljningen av äldreomsorgen fortsätter och prövar om metodiken kan utvecklas även till andra verksamhetsområden.

Kontoret ska hitta en metod för att sammanföra stadens kvalitetsuppföljningar med resultaten av de årliga brukarundersökningarna. Detta för att samlat utvärdera att stadens välfärdsverksamhet lever upp till kvalitetskraven.

KF:S MÅL FÖR VERKSAMHETSOMRÅDET:

2.1 Stockholmarna upplever att de erbjuds valfrihet och mångfald

En viktig uppgift för stadsledningskontoret är att underlätta för stockholmarna att göra sina val av utförare i olika verksamheter. Jämför Service på stockholm.se är en viktig kunskapskälla som hela tiden utvecklas. Aktuella brukarundersökningar med uppgifter om hur stockholmarna upplever servicen är en väsentlig del i Jämför Service.

KF:s indikatorer	Års-mål	KF:s årsmål	Periodicitet
Andel medborgare som vet var information finns för att kunna göra sina val	51 %	51 %	År

KF:s aktiviteter	Startdatum	Slutdatum
Anpassa de stadsövergripande riktlinjerna för nämndernas och styrelsers jämställdhets- och mångfaldsarbete.	2013-01-01	2013-12-31
Under 2013 ska S:t Julianpriset delas ut	2013-01-01	2013-12-31
Samordna äldreboendeplaneringen	2013-01-01	2013-12-31

NÄMNDMÅL:

Det är lätt för stockholmarna att välja kommunalt finansierad service

Nämndens aktiviteter	Startdatum	Slutdatum
Samordna och följa upp att kvalitetsjämförelser för samtliga verksamhetsområden tas fram och publiceras.	2013-01-01	2013-12-31
Utvärdera och uppdatera Vision 2030.	2012-01-01	2014-12-31

KF:S MÅL FÖR VERKSAMHETSOMRÅDET:

2.2 Barn och elever inhämtar och utvecklar kunskaper och värden

Antalet barn och elever ökar kraftigt de kommande åren i takt med att Stockholm växer. Barn och ungdomar i Stockholm ska erbjudas Sveriges bästa förskolor och skolor. Det ska alltid finnas ett brett urval av verksamheter, inriktningar och fristående alternativ där kunskap, lärande och omsorg står i fokus.

Kontoret ska utreda hur den kraftiga utbyggnaden av skollokaler kan finansieras så att inte en större andel av schablonen går till lokalkostnader istället för undervisning. Genom dialog med de fristående aktörerna ska kontoret verka för en tillväxt av fristående alternativ i skolplaneringen.

KF:s aktiviteter	Startdatum	Slutdatum
Utbildningsnämnden och kommunstyrelsen ska i samråd utreda hur en central avgiftshantering för förskola och fritidshem skulle kunna organiseras	2013-01-01	2013-06-30

NÄMNDMÅL:

Goda förutsättningar för valfrihet och konkurrens ska bidra till ökad målfyllelse i stadens skolor.

Nämndens aktiviteter	Startdatum	Slutdatum
I dialog med berörda parter arbeta med metodutveckling så att resultaten bland stockholmsbarn i grundskolor och gymnasieskolor förbättras.	2013-01-01	2013-12-31

NÄMNDMÅL:

I Stockholm har vi skollokaler som stimulerar till lärande.

Nämndens aktiviteter	Startdatum	Slutdatum
Skolplanering för ett växande Stockholm genomförs tillsammans med utbildningsnämnden.	2013-01-01	2013-12-31

KF:S MÅL FÖR VERKSAMHETSOMRÅDET:

2.3 Stockholmarna upplever att de får god service och omsorg

Kontoret ska ta fram en modell för att på ett bra sätt informera om tillgängligheten i stadens lokaler. Uppgifterna ska kunna användas vid information om möten i staden.

KF:s aktiviteter	Startdatum	Slutdatum
Ta fram en modell som syftar till att informera om tillgängligheten i stadens lokaler.	2013-01-01	2013-12-31
Utveckla och kvalitetssäkra Jämför service så att den alltid innehåller den senaste relevanta informationen.	2013-01-01	2013-12-31
Nämnderna och stadens bolag ska beakta barnperspektivet och säkerställa barnens rättigheter i enlighet med FN:s barnkonvention	2013-01-01	2013-12-31
Äldrenämnden ska i samarbete med kommunstyrelsen och stadsdelsnämnderna utveckla principer och metoder för uppföljning och styrning inom äldreomsorgen	2013-01-01	2013-12-31
Äldrenämnden ska i samarbete med kommunstyrelsen utreda förutsättningarna för förenklad biståndsbedömning för avlastningsvård/korttidsboenden	2013-01-01	2013-12-31

NÄMNDMÅL:**Digitala tjänster för stockholmare, företag och besökare har hög tillgänglighet**

Genom att i allt högre grad erbjuda service till stockholmarna via internet och genom att digitalisera vår interna handläggning skapas förutsättningar för en bättre service till stockholmare och företag. Tillgängligheten ökar, handläggningstiderna minskar, kostnadseffektiviteten blir bättre och miljöpåverkan av vårt interna arbete mindre.

Nämndens aktiviteter	Startdatum	Slutdatum
Ta fram och genomföra en strategi för stadens domännamnshantering som stärker stadens varumärke.	2012-01-01	2013-12-31

NÄMNDMÅL:**Kvaliteten i av staden finansierade verksamheter är god**

Nämndens aktiviteter	Startdatum	Slutdatum
I samarbete med länets kommuner och landstinget fortsätta arbetet med en eventuell kommunalisering av hemsjukvården.	2012-01-01	2013-12-31
Sprida arbetssätt som stärker stadens varumärke.	2013-01-01	2013-12-31
Utreda hur kvalitetsinspektioner ska samlas och utvärderas centralt och redovisas för stockholmarna.	2013-01-01	2013-12-31

KF:S MÅL FÖR VERKSAMHETSOMRÅDET:**2.4 Stockholms stad är en attraktiv arbetsgivare med spännande och utmanande arbeten**

Stadsledningskontoret ska vara en öppen och kreativ arbetsplats med korta beslutsvägar. Samarbetet mellan avdelningarna ska utvecklas och medarbetarnas kompetensutveckling ska stimuleras. Vi ska ha en god arbetsmiljö och erbjuda möjlighet till friskvård.

Kontoret ska leda projektet "Vackra Stockholm" som innebär att identifiera begränsade projekt som kan hjälpa till att försköna stadsmiljön. I de olika upprustningsprojekten ska feriearbetande ungdomar engageras. Kontoret kommer även att ta emot egna sommarjobbare.

KF:s indikatorer	Års-mål	KF:s årsmål	Periodicitet
Antal ungdomar som fått sommarjobb i stadens regi (alla nämnder/bolag)	4 st	öka	År
Aktivt Medskapandeindex	84	öka	År

Andel medarbetare på deltid som erbjuds heltid	100 %	öka	År
Chefer och ledare ställer tydliga krav på sina medarbetare	82 %	öka	År
Medarbetare vet vad som förväntas av dem i deras arbete.	91 %	öka	År
Sjukfrånvaro (alla nämnder/bolag)	3 %	4,4 %	Tertial

KF:s aktiviteter	Startdatum	Slutdatum
Kommunstyrelsen ska i samråd med utbildningsnämnden och stadsdelsnämnderna se över och utveckla stadsgemensamma principer och metoder för rekrytering, kompetensutveckling och karriärvägar för förskolans personal	2013-01-01	2013-12-31

NÄMNDMÅL:

Attrahera, rekrytera och behålla engagerade och kompetenta medarbetare

Strategier för den långsiktiga kompetensförsörjningen ska utvecklas med stockholmarnas behov som utgångspunkt. Att arbeta med kompetensutveckling, organisationsutveckling och metodfrågor är angeläget för att öka effektiviteten och produktiviteten i verksamheterna.

Den arbetsmetod för verksamhetsutveckling som prövas inom projektet Verksamhet och Hälsa, där medarbetare ges ökat inflytande och ansvar över sitt dagliga arbete ska överföras till övriga verksamheter.

Staden ska ha ett gemensamt förhållningssätt i arbetsgivar- och utvecklingsfrågor och kontoret utarbetar och genomför insatser för att säkra chefs- och kompetensförsörjning.

Nämndens aktiviteter	Startdatum	Slutdatum
Genomföra medarbetarenkäten.	2013-01-01	2013-12-31
Sprida goda exempel från projektet Verksamhet och hälsa	2012-01-01	2013-12-31
Utveckla en strategi för långsiktig kompetensförsörjning med stockholmarnas behov som utgångspunkt.	2013-01-01	2013-12-31

KF:S INRIKTNINGSMÅL 3:

3. Stadens verksamheter ska vara kostnadseffektiva

Vår verksamhet finansieras till största del av skatteintäkter och skattebetalarnas pengar ska användas klokt. Arbetet för fler interna samarbeten i stadens samt minskande kostnader för administration och lokaler till förmån för kärnverksamheten

fortsätter.

Kontoret ska leda ett genomgripande regelförändringsarbete för att effektivisera stadens administration. Det ska leda till minskad byråkrati och ge stockholmarna bättre service till lägre kostnad.

KF:S MÅL FÖR VERKSAMHETSOMRÅDET:

3.1 Budgeten är i balans

KF:s indikatorer	Års-mål	KF:s årsmål	Periodicitet
Nämndens budgetföljsamhet efter resultatöverföringar (alla nämnder)	100 %	100 %	Tertial
Nämndens budgetföljsamhet före resultatöverföringar (alla nämnder)	100 %	100 %	Tertial
Nämndens prognossäkerhet T2 (alla nämnder)		+/- 1 %	År
Stadens ekonomiska resultat		0,1 mnkr	Tertial
Stadens kapitalkostnader per nettodriftskostnader		7,0 %	Tertial
Stadens nettodriftskostnader per skatteintäkter		100 %	Tertial
Stadens soliditet exkl. pensionsåtaganden		oförändrad	År
Stadens soliditet inkl. pensionsåtaganden		34 %	Tertial
KF:s aktiviteter	Startdatum	Slutdatum	
Ta fram en samlad prognos för ersättningsinvesteringar inom it-området.	2013-01-01	2013-12-31	

NÄMNDMÅL:

Bidra till en god ekonomisk hushållning i staden som säkrar en långsiktig balans i ekonomin

Stadsledningskontoret ska bidra till en långsiktigt hållbar ekonomi. Väl underbyggda prognoser och beslutsförslag samt omvärldsbevakning är viktiga faktorer. Det elektroniska upphandlingsstödet kommer att bidra till enklare och effektivare upphandlingar och det elektroniska inköpssystemet som bland annat införs på kontoret kommer att innebära tidsbesparing, leda till ökad avtalstrohet och ge bättre statistik och uppföljning.

Det nya it-baserade systemstödet för investeringsprojekt ska införas under året och kontorets projektledare och controllers ska stödja investerade nämnder i arbetet.

Nämndens aktiviteter	Startdatum	Slutdatum
Anpassa stadens projektstyrningsmetodik.	2013-01-01	2013-12-31

Planera och genomföra upphandling av kommunikationstjänster för staden.	2013-01-01	2013-12-31
Påverka inriktningen på EU:s nya programperiod 2014 – 2020 för att möjliggöra finansiering av stadens utvecklingsinsatser.	2012-01-01	2013-12-31
Revidera stadens grafiska profil för ökad enhetlighet och tydlighet.	2013-01-01	2013-12-31
Utreda förutsättningarna för en konsolidering av den it-nära förvaltningen av stadens olika system för hantering av geografisk information.	2012-01-01	2013-12-31

Nämndens ekonomiska förutsättningar 2013

Stadsledningskontoret m.m.	Kostnader	Intäkter	Netto
Driftverksamhet (mnkr)			
Stadsledning	53,10		53,10
Förnyelseavdelning	79,80	-22,00	57,80
Kommunikationsstab	28,80		28,80
Finansavdelning	50,15		50,15
IT-avdelning	92,75		92,75
Juridisk avdelning	36,00	-9,50	26,50
Personalstrategisk avdelning	83,00		83,00
Administrativ avdelning	35,00	-13,10	21,90
Förvaltningsövergripande	151,72	-2,00	149,72
Skönhetsråd	2,70		2,70
Politikerorganisation	106,70		106,70
Bidrag	563,88		563,88
Stadsövergripande	102,00		102,00
KS förslag till budget	1 385,60	-46,60	1 339,00

Investeringar

Kontoret har en investeringsbudget för Stadshusets lokaler om 2 miljoner kronor för 2013 .

Resultatenheter

Visningsenheten inom administrativa avdelningen föreslås utgöra en resultatenhet under 2013.

Betydande projekt som inte är investeringar

Ytterstadssatsning

Det långsiktiga arbetet med att utveckla ytterstaden inom ramen för Vision Järva 2030 och Vision Söderort 2030 fortsätter. Ansvaret ligger på stadens hela organisation. Under 2013 kommer ett ärende om Vision Hässelby-Vällingby 2030 att läggas fram till kommunfullmäktige för beslut vilket gör att ytterstadsarbetet. Stadsledningskontorets främsta uppgift är att samordna, följa upp och utvärdera

arbetet.

Under året prioriteras utbildnings- och arbetsmarknadsfrågorna. Det sistnämnda tillsammans med fortsatt hög ambition om näringslivsutveckling i Söderort. Aktiviteter för barn och ungdom, utveckling av stadsmiljö i ytterstaden, upprustning av miljonprogrammet och fler bostäder är fortsatt viktiga.

Ett antal projekt sker med finansiering genom ytterstadsmedel. Under 2013 ska projekten utvärderas och möjligheten att implementera dem i befintlig verksamhet prövas.

Stockholms stads upphandling av nytt ekonomisystem – SUNE

I enlighet med kommunfullmäktiges uppdrag har stadsledningskontoret påbörjat arbetet med upphandling av nytt ekonomisystem för kommunkoncernen. Uppdraget genomförs i projektform, där representanter från stadens förvaltningar respektive bolag ingår i den direkta projektorganisationen. Den första fasen har inletts med stöd av konsulter för att upprätta nulägesbeskrivning, börlägesbeskrivning och förfrågningsunderlag. Arbetet beräknas vara klart sensommaren 2013 och förfrågningsunderlaget publiceras sedan under hösten 2013. Projektet avslutas i december 2017 då samtliga förvaltningar och bolag ska använda det upphandlade ekonomisystemet och koncernkonsolideringar blir möjliga.

Enligt kommunfullmäktiges beslut ska den del av upphandlingen som avser ett ekonomisystem för stadens nämnder finansieras genom disposition av de i eget kapital särskilt reserverade medlen för verksamhetsutveckling med IT. Finansieringen för den del av upphandlingen som avser stadens bolag finansieras av Stockholms Stadshus AB.

SIKT

En samordnad upphandling och implementering av drift och förvaltning av centrala verksamhetssystem, Service Desk, telefoni, datakommunikation och terminaler genomförs från 1 januari 2012 till och med den 1 september 2014. Upphandlingen går under namnet SIKT och i den ingår fyra delar:

- Systemdrift och systemförvaltning av stadens centrala verksamhetssystem samt Service Desk
- Telefoni, det vill säga växelfunktion samt fast och mobil telefoni inklusive operatörstjänster för stadens verksamheter. Vidare ingår externa datakommunikationstjänster för användning i klienter och terminaler
- Drift- och installationstjänster för datakommunikationsnätet. Där ingår driftentreprenad och tjänster för förändring av stadens WAN, LAN och WLAN samt tillhörande infrastruktur i verksamheterna, baserat på stadens fysiska nät.
- Terminaler som mobiltelefoner, smartphones, handdatorer med mera.

Omslutningsförändringar

OMSLUTNINGSFÖRÄNDRINGAR	Kostnader	Intäkter	Netto
Visningsenheten	15,0	- 15,0	-
Donationsstiftelser	2,4	- 2,4	-
Verksamhet och hälsa	0,3	- 0,3	-
Protokollsenheten	0,5	- 0,5	-
Säkerhetsarbete	2,5	- 2,5	-
Gemensamma och centrala IT-lösningar	322,5	-322,5	-
Summa	343,2	-343,2	-

Medel för lokaländamål

Kontoret hyr alla verksamhetslokaler av fastighetsnämnden. Vissa lokaler för de fackliga organisationerna hyrs av privata hyresvärdar. Lokalbehovet styrs av kontorets organisation och dimensionering. Vi ser löpande över att lokalerna utnyttjas på ett effektivt sätt. Förtätningar görs där det är möjligt. Vi ser inte något behov av ytterligare lokaler i nuläget.

Hyrorna styrs av konsumentprisindex.

Särskilda redovisningar

MEDARBETARFRÅGOR

Främja hälsa och minska sjukfrånvaron

Sjukfrånvaron vid kontoret är låg. En förklaring kan vara att medarbetarna erbjuds ett brett utbud av friskvårdsaktiviteter och att vi har flexibel arbetstid.

Medarbetarundersökningen

Vid kontoret svarade 97 procent på medarbetarundersökningen och över lag var resultaten mycket goda. Aktivt medskapandeindex på kontoret låg på 84, motivationsindex och styrningsindex på 83 och ledarskapsindex på 85. Avdelningarna arbetar nu med att analysera och diskutera resultaten för att behålla en god arbetsmiljö och utveckla områden som kan förbättras.

Personal- och kompetensförsörjning

Den samlade bedömningen är att medarbetarna vid kontoret har kompetens som motsvarar kontorets uppdrag.

Vid rekrytering arbetar kontoret strategiskt med förskjutning av kompetens efter verksamhetens utveckling och nya behov.

Kompetensutveckling inom avdelningarnas ansvarsområden sker kontinuerligt.

Kontorets medarbetarprogram genomförs för att ytterligare stärka samarbetet och öka transparensen inom kontoret. En projektledarutbildning kommer att tas fram för kontoret.

KF:S MÅL FÖR VERKSAMHETSOMRÅDET:

3.2 Alla verksamheter staden finansierar är effektiva

Kontoret ska under året leda ett genomgripande regelförenklingsarbete. Det ska omfatta alla regelverk, policydokument och processer. Syftet är att rationalisera och avreglera sådana områden där regelverk eller policydokument är förlegade, ineffektiva

va eller onödiga. Målsättningen är att servicegraden gentemot stockholmarna ska öka successivt.

Under året kommer upphandlingar inom telefoni, terminaler, datakommunikation och sociala system att slutföras. En utvärdering och eventuellt nytecknande av stadens koncernavtal med Microsoft ska genomföras. Kontoret kommer även att arbeta för en effektivare hantering av programvaror. I förlängningen skapas förutsättningar för konsolidering av programvaror samt realisering av uppdraget att införa licenspooler inom staden.

KF:s indikatorer	Års-mål	KF:s årsmål	Periodicitet
Administrationns andel av de totala kostnaderna (alla nämnder)	76 %	minska	År
Andel invånare som anser att stadens verksamheter har en god service	42	öka	År
Andel invånare som vet var information finns för att komma i kontakt med stadens verksamheter	51	öka	År
Andel personer som anser att stadens webbplats fungerar bra och är användarvänlig	65 %	öka	År
Andel personer som tycker att det är lätt att kommunicera med Stockholms stad		öka	År
Antal tävlande i kvalitetsutmärkelsen (alla nämnder)	0 st	tas fram av nämnden	År
KF:s aktiviteter	Startdatum	Slutdatum	
Arbeta för genomgripande regelförenklingar med målsättningen att öka stadens servicegrad.	2013-01-01	2013-12-31	
Arbetet med nya utvecklingsmodeller och metoder i nämnders och bolags verksamheter ska analyseras och spridas när de visar positiva resultat.	2013-01-01	2013-12-31	
Driva upphandlingar inom systemdrift, -förvaltning, telefoni, datakommunikation samt terminaler (SIKT)	2013-01-01	2013-12-31	
Etablera organisation och processer för realisering av stadens nya it-program	2013-01-01	2013-12-31	
Finna interna samarbeten i staden som genererar effektiviseringar.	2013-01-01	2013-12-31	

För att utveckla stadens centrala styr- och ledningsfunktioner ska det centrala nyttjandet av stadens gemensamma verksamhets- och ekonomisystem öka.	2013-01-01	2013-12-31
Förenkla och effektivisera inköpsprocessen.	2013-01-01	2013-12-31
Genomföra en förstudie för att kartlägga, analysera och beräkna vad en systemkonsolidering innebär.	2013-01-01	2013-12-31
Genomföra upphandling av it-stöd inom sociala system för att ersätta nuvarande avtal på SchemOS, Vodok och ParaGå.	2013-01-01	2014-10-31
Genomföra upphandling av statistik- och utredningstjänster då nuvarande avtal löper ut.	2013-01-01	2013-12-31
I samråd med Stockholms Stadshus AB genomföra effektiviseringsmöjligheter avseende stadens administrativa lokaler.	2013-01-01	2013-12-31
Påbörja upphandling av ekonomisystem för stadens nämnder och bolag.	2013-01-01	2013-12-31
Stadsbyggnadsnämnden ska i samråd med kommunstyrelsen utreda en modell för uppföljning av detaljplaneprocessen kopplat till stadens investeringsplanering	2013-01-01	2013-12-31
Ta fram en teknisk lösning för att via olika tekniska plattformar inklusive läsplattor, läsa, spara och anteckna i handlingar som görs tillgängliga på internet och via e-post.	2013-01-01	2013-10-31
Ta fram lämpliga nyckeltal och verktyg för uppföljning av it-verksamheten.	2013-01-01	2013-12-31

NÄMNDMÅL:

Alla av staden finansierade verksamheter är effektiva.

För att öka effektiviteten i verksamheterna införs ett nytt stadsgemensamt intranät som ska vara ett stöd i kvalitets- och verksamhetsutvecklingen på väg mot ett Stockholm i världsklass. Intranätet ska vara enkelt, anpassat och tillgängligt och manifesteras en e-förvaltning som ligger i framkant. Externa utförare ska lätt hitta information på intranätet och komma åt de dokument de behöver för den verksamhet de svarar för.

Anslutning av alla stadens processer och system till det gemensamma e-arkivet ska fortsätta. Ett stadsgemensamt arbetssätt för hantering av ärenden och dokument ska införas och det ska på sikt leda till ett gemensamt diariesystem för staden.

Nämndens aktiviteter	Startdatum	Slutdatum
----------------------	------------	-----------

Genomföra nordisk huvudstadskonferens i Stockholm.	2013-01-01	2013-05-31
I samråd med idrottsnämnden genomföra en översyn av taxor och avgifter inom idrottsnämndens ansvarsområde.	2013-01-01	2013-12-31
Ta fram förslag till samgående mellan Stadsteatern och Kulturhuset som ska vara genomfört senast den 1 juli 2013. Arbetet sker tillsammans med Stadshus AB.	2013-01-01	2013-06-30
Ta fram modeller på flexibelt byggda lokaler och omsorgsbostäder som underlättar planeringen av nya verksamhetslokaler och omsorgsbostäder.	2013-01-01	2013-12-31
Underlätta samplaneringen av produktionen av förskolor och skolor.	2013-01-01	2013-12-31
Upphandla och införa ett nytt stadsgemensamt ärende- och dokumenthanteringssystem (eDoK).	2012-01-01	2013-12-31
Utreda förutsättningarna för att genomföra periodiserade månadsbokslut i staden.	2013-01-01	2013-12-31
Utveckla ett nytt intranät som underlättar för stadens medarbetare.	2013-01-01	2013-12-31

Kommunstyrelsen

Nämndens budget/verksamhetsplan 2013

nr	ämndens ursprungliga budget 2013	Av nämnden redovisade omslutningsförändringar	Av nämnden begärda budgetåsteringar	ämndens budget efter omslutningsförändringar och begärda budgetåsteringar (1+2+3)	tfall 2011 (VB 2011)	rognos 2012 (ertialrapport 2)
	1	2	3	4	5	6
riftverksamhet						
Kostnader	1 300,0	0,0	0,0	1 300,0	1 300,2	1 100,0
	1 385,6	0,0	0,0	1 385,6	1 874,2	1 914,4
Intäkter (-)	-0,0	0,0	0,0	-0,0	-0,2	-0,0
	-46,6	0,0	0,0	-46,6	-662,9	-576,7
Verksamhetens nettokostnader e kl						
kap kostnad	1 330,0	0,0	0,0	1 330,0	1 211,3	1 330,0
avskrivningar	0,0	0,0	0,0	0,0	0,2	0,4
internräntor	0,0	0,0	0,0	0,0	0,0	0,0
umma kostnader	1 330,0	0,0	0,0	1 330,0	1 000,0	1 100,0
umma intäkter	-0,0	0,0	0,0	-0,0	-0,2	-0,0
etto	1 330,0	0,0	0,0	1 330,0	1 211,0	1 330,1

I utfallet för 2011 (VB 2011) ingår KF/KS-kansli. Kostnader 17,3 och intäkter -3,4.

Kommunstyrelsen m.m.

Verksamhetsplan 2013

specifikation av omslutningsförändringar och budgetjusteringar

riftverksamhet

(-) = minskade kostnader/ökade intäkter

nkr	Kostnader	Intäkter	Avskrivn	Internränta	etto
ämndens budget 2013 (kolumn 1 i agressorrapporten)	1 385,6	-46,6	0,0	0,0	1 339,0

Av nämnden redovisade omslutningsförändringar (kolumn 3 agressorrapporten)

Ökade kostnader/intäkter för:

Visningsenheten	15,0	-15,0	0,0	0,0	0,0
Donationsstiftelser	2,4	-2,4	0,0	0,0	0,0
Verksamhet och hälsa	0,3	-0,3	0,0	0,0	0,0
Protokollsenheten	0,5	-0,5	0,0	0,0	0,0
Säkerhetsarbete	2,5	-2,5	0,0	0,0	0,0
Gemensamma och centrala IT-lösningar	322,5	-322,5	0,0	0,0	0,0
umma omslutningsförändringar	343,2	-343,2	0,0	0,0	0,0

Av nämnden begärda budgetjusteringar* (kolumn 4 agressorrapporten)

	0,0	0,0	0,0	0,0	0,0
	0,0	0,0	0,0	0,0	0,0
	0,0	0,0	0,0	0,0	0,0
umma budgetjusteringar	0,0	0,0	0,0	0,0	0,0

ämndens driftbudget efter redovisade omslutningsförändringar och begärda budgetjusteringar (kolumn 1 i agressorrapporten)	1 728,8	-389,8	0,0	0,0	1 339,0
---	---------	--------	-----	-----	---------

Investeringar

(-) = minskade utgifter/ökade inkomster

nkr	utgifter	Inkomster	etto
ämndens budget 2013 (kolumn 1 i agressorrapporten)	0,0	0,0	0,0

Av nämnden redovisade omslutningsförändringar (kolumn 3 agressorrapporten)

Ökade utgifter/inkomster för:

	0,0	0,0	0,0
	0,0	0,0	0,0

Minskade utgifter/inkomster för:

	0,0	0,0	0,0
	0,0	0,0	0,0
umma omslutningsförändringar	0,0	0,0	0,0

Av nämnden begärda budgetjusteringar* (kolumn 4 agressorrapporten)

	0,0	0,0	0,0
	0,0	0,0	0,0
	0,0	0,0	0,0
umma budgetjusteringar	0,0	0,0	0,0

ämndens investeringsbudget efter redovisade omslutningsförändringar och begärda budgetjusteringar (kolumn 1 i agressorrapporten)	0,0	0,0	0,0
--	-----	-----	-----

* avser endast de nämnder som uppmanats att begära budgetjustering i verksamhetsplan 2013

Kommunstyrelsen m.m.

Investeringsbudget 2013 och kommande år

<input type="checkbox"/> rognos (mnkr)	<i>Prognos 2012</i>	<i>VP 2013</i>	<i>Plan 2014</i>	<i>Plan 2015</i>	<i>Plan 2016</i>	<i>Plan 2017</i>
Inventarier och maskiner	3,3	2,0	2,0	2,0	2,0	2,0

Kommunstyrelsen m.m.

Resultatenheter 2013

Respektive nämnd ska besluta om vilka enheter som är resultatenheter med en beslutsats.
Ange nedan vilka enheter som är resultatenheter och vilka som eventuellt avslutades under 2012.
Fördela resultatenheterna per verksamhetsområde.

Resultatenhetens namn
Visningsenheten

AKTIVITETSPLAN FÖR UPPHANDLING OCH KONKURRENS

Vid frågor, kontakta Daniel Moius, enheten för upphandling & konkurrens, förnyelseavdelningen, stadsledningskontoret: daniel.moius@stockholm.se 08-508 293 20

OBS att aktivitetsplanen innehåller en ny tabell för antalet personal som berörs av verksamhetsövergång vid ny konkurrensutställning av stadens verksamhet

Analys

Anvisningar

Avsnittet nedan ska innehålla en analys av nämndens hela verksamhet utifrån ett konkurrensutställningsperspektiv och skall övergripande visa hur nämnden avser arbeta för att uppnå av KF fastställda mål, som att säkerställa verksamhetens kvalitet samt att mindre aktörer ges möjlighet att konkurrera. Om det enligt nämndens uppfattning finns verksamheter som inte kan upphandlas ska motiven för detta redovisas. Nämnden ska också kommentera vald starttidpunkt för upphandlingsprojektet.

Tips: Använd tabb-knappen (eller uppåt- och nedåtpil) för att förflytta dig mellan fälten i formuläret. Det går endast att skriva text i de avsedda rutorna i denna mall. Du kan inte ändra övrig text.

Skriv text här

Egenregianbud

Anvisningar

Redovisa inom vilka verksamhetsgrenar egenregianbud kommer att utarbetas.

Skriv text här

Förteckning över planerade verksamhetsupphandlingar och befintliga verksamhetsavtal		Område: Politisk verksamhet och gemensam administration		
<p>Anvisning: redovisa, i tabellen nedan, för verksamhetsområdet vilka verksamheter som nämnden planerar upphandla i konkurrens. Ange tidsangivelser för när upphandling ska ske samt planerad avtalsperiod. Redovisa även gällande verksamhetsavtal och entreprenadöverenskommelser för det aktuella verksamhetsområdet.</p> <p>Tips: Använd tabb-knappen (eller uppåt- och nedåtpil) för att förflytta dig mellan fälten i formuläret. Det går endast att skriva text i de avsedda rutorna i denna mall.</p>				
Verksamhetens namn (t.ex. boendets namn)	Verksamhet/objekt (beskrivning)	Planerat start-datum för upphandling	Avtalsperiod (fr.o.m. - t.o.m.)	Uppskattat upphandlingsvärde, tkr/år.
Planerade verksamhetsupphandlingar				
Audiotjänst	Ljudtjänster till Statvåningen	Pågått		1000 tkr
Gällande verksamhetsavtal/entreprenadöverenskommelser				
MIAB AB	Städ 2 års avtal förläggning 1+1	2012-01-01	2012-01-01—2014-12-31	1 941 tkr
SAMHALL AB	Städ 2 års avtal förläggning 1+1	2012-01-01	2012-01-01—2014-12-31	1 638 tkr
MÄSSRESTURANGER	Restauratör förlängning 2+2	2011-01-01	2012-07-09—2018-12-31	
ADDICI	Kontorsservice	Genomförs	2013-01-01—2017-12-31	1 000 tkr
SVENSK BEVAKNINGSTJÄNST	Receptionen	Avtalet förlängt t om 2013-06-30		1 231 tkr

Behövs fler rader? Läs först upp formuläret genom att klicka på hängläset i verktygsfältet "Formulär". Markera sedan en hel rad och högerklicka sedan på den markerade raden och välj "Infoga rader".
Läs sedan formuläret igen genom att återklicka på hängläset. Om du inte ser verktygsfältet "Formulär", gå till menyen Visa → Verktygsfält → Formulär och se till att "Formulär" är förbokat.

Kontaktuppgifter
<u>Anvisning:</u> Redovisa nedan kontaktuppgifter till den eller de personer som utsetts till förvaltningens kontaktperson/er i frågor rörande upphandling och konkurrens med namn, befattning, telefonnummer och e-postadress.
Upphandlingsansvar. Kontaktperson/-er.
Anne-Marie Tingeborn
Upphandlingsansvar. Kontaktperson/-er.
Lisbeth Gatenborg

Behövs fler rader? Läs först upp formuläret genom att klicka på hänglåset i verktygsfältet "Formulär". Markera sedan en hel rad och högerklicka sedan på den markerade raden och välj "Infoga rader". Läs sedan formuläret igen genom att åter klicka på hänglåset. Om du inte ser verktygsfältet "Formulär", gå till meny Visa → Verktygsfält → Formulär och se till att "Formulär" är förböckat.



STADSLEDNINGSKONTORET

Bilaga 3

SID 1 (10)
2012-11-28

JÄMSTÄLLDHETS- OCH MÅNGFALDS- PLAN

FÖR

STADSLEDNINGSKONTORET

2013-2015

Definition av begreppet mångfald och jämställdhet

Mångfalden är en jämlikhetsfråga som utgår från alla människors lika värde och avser rättvisa förhållanden mellan individer och grupper i samhälle och arbetsliv.

Jämställdhet mellan kvinnor och män ingår i mångfalden. Ingen ska diskrimineras på grund av kön, etniskt ursprung, ålder, sexuell läggning, funktionsnedsättning eller annat.

Inledning

Grunden för jämställdhets- och mångfaldsarbetet finns i diskrimineringslagen (2008:567) som gäller från och med den 1 augusti 2011.

Lagens syfte är att motverka diskriminering och på andra sätt främja lika rättigheter och möjligheter oavsett kön, könsöverskridande identitet eller uttryck, etnisk tillhörighet, religion eller annan trosuppfattning, funktionsnedsättning, sexuell läggning eller ålder.

Samverkan

Planen har utarbetats av administrativa avdelningen. Den har behandlats i förvaltningsgruppen den 6 december 2012.

Jämställdhet och mångfald vid stadsledningskontoret.

Vår grundsyn på jämställdhets- och mångfaldsfrågor bygger på lagstiftningens krav och respekten för varandra i arbetet. Alla människor har lika värde och ska ha möjlighet till utveckling utifrån sina egna förutsättningar.

Vi eftersträvar en blandning av åldrar, etnisk och kulturell mångfald bland såväl medarbetare som chefer och tror att olika bakgrund och erfarenheter främjar utveckling och nytänkande. Det är självklart att ingen ska utsättas för diskriminering, trakasserier eller andra förödmjukande beteenden.

Alla våra chefer och medarbetare har ett ansvar för att diskrimineringslagstiftningen följs. Ledningen har ett särskilt ansvar som förebilder och normbildare i jämställdhets- och mångfaldsarbetet.

För att vara en god arbetsplats måste jämställdhets- och mångfaldsarbetet införlivas i det vardagliga arbetet och vara integrerat i planeringen, genomförandet och uppföljningen inom alla våra verksamheter. Vi strävar efter en mångkulturell personalsammansättning för att stimulera till nytänkande och kvalitetshöjning.

Stadsdirektören har det övergripande ansvaret för jämställdhets- och mångfaldsarbetet inom förvaltningen medan varje chef har ansvaret för arbetet inom sin avdelning/enhet.

Målsättningar med jämställdhets- och mångfaldsarbetet inom kontoret

- Förebygga alla former av diskriminering
- Påverka attityder så att män och kvinnor har samma möjligheter i arbetet
- Sträva mot en jämnare könsfördelning

Insatser:

- Alla medarbetare ska informeras om jämställdhets- och mångfaldsplanen . Detta görs på arbetsplatsträffar och när den nyanställda introduceras
Ansvarig: avdelnings- och enhetschefer
- Jämställdhets- och mångfaldsplanen ska finnas på kontorets intranät.
Ansvarig: administrativa avdelningen

Arbetsförhållanden

Våra huvudsakliga arbetsuppgifter är av administrativ karaktär. Den fysiska och psykiska arbetsmiljön ska fungera för både kvinnor och män oavsett ålder, etnisk tillhörighet, religion eller annan trosuppfattning, funktionsnedsättning, sexuell läggning eller könsöverskridande identitet eller uttryck.

Vi ska respektera varandras olikheter och använda dessa för att utveckla kontoret till en flexibel och mångsidig organisation med utrymme för många idéer, för kreativitet och ett öppet och lärande klimat.

Insatser:

- Medarbetarna har flexibel årsarbetstid. Vi ser positivt på individuella lösningar vid förläggning av den egna arbetstiden för att kunna kombinera arbete och familjeliv.
- Arbetsförhållanden diskuteras och följs upp varje år under medarbetarsamtalen.
- Hjälpmedel som behövs för olika former av funktionsnedsättning köps in vid behov.
Ansvarig: avdelnings- och enhetschefer

Föräldraskap

För att kunna attrahera, rekrytera och behålla engagerade och kompetenta medarbetare är det viktigt att medarbetarna kan förena arbete och föräldraskap. Att både

kvinnor och män behandlas lika när de önskar ta ut föräldraledighet är en självklarhet.

Inför en längre föräldraledighet ska den närmaste chefen ha ett planerat samtal med medarbetaren. Där ska parterna komma överens om hur kontakterna ska upprätthållas under ledigheten. Varje chef ansvarar för att medarbetaren löpande informeras om verksamheten och om aktiviteter som berör såväl den egna enheten som kontoret i stort. Föräldralediga ska också erbjudas att delta i arbetsplatsträffar och andra aktiviteter.

Insatser:

- Tid och plats för sammanträden/möten ska anpassas så att småbarnsföräldrar kan delta.
 - Med dagens tekniska lösningar har medarbetarna möjlighet att arbeta hemifrån när verksamheten så tillåter
- Ansvarig: avdelnings- och enhetschefer

Trakasserier

Alla former av trakasserier och diskriminering är oacceptabla och alla ska kunna arbeta i en miljö fri från kränkningar. Vi har alla ett ansvar att vara observanta på händelser eller beteenden som är eller skulle kunna leda till kränkande särbehandling.

Medarbetare som behöver stöd och råd ska främst vända sig till sin chef eller till närmast högre chef.

Rutiner mot kränkande behandling och trakasserier finns för stadens verksamheter.

Insatser:

- Alla medarbetare ska informeras om rutinerna mot kränkande behandling och trakasserier. Detta görs på arbetsplatsträffar.
- Ansvarig: avdelnings- och enhetschef
- Rutiner mot kränkande behandling och trakasserier finns på intranätet.
- Ansvarig: personalstrategiska avdelningen

Rekrytering

Det är viktigt för verksamhetens utveckling och arbetsklimatet att en jämn balans mellan kvinnor och män uppnås. Sedan 2009 har obalansen minskat något men fortfarande har vi en övervägande majoritet kvinnor. År 2012 är 68 procent av

våra anställda kvinnor och 32 procent män. Motsvarande siffra 2009 var 72 procent kvinnor respektive 28 procent män.

Fördelning tillsvidareanställd personal per den 1 oktober 2012

Avdelning	Kvinnor	Kvinnor i procent	Män	Män i procent	Totalt
Stadsdirektören	2	100			2
Kommunikationsstaben	8	70	3	30	11
Administrativa avdelningen	21	76,9	6	23,1	27
Finansavdelningen	29	72,5	12	27,5	41
Förnyelseavdelningen	16	48,5	18	51,2	34
IT-avdelningen	10	37,5	15	62,5	25
Juridiska avdelningen	35	79,1	9	20,9	44
Personalstrategiska avd	24	85,2	4	14,8	28
Skönhetsrådet	2	50	2	50	4
Summa	147	68	69	32	216

All rekrytering ska vara kompetensbaserad. Det ska finnas en väl underbyggd kravprofil som innehåller de krav och önskemål som ställs på utbildning, erfarenhet, kunskap, kompetens, intresse och utvecklingspotential samt praktiska förutsättningar och andra krav.

Rekryteringar ska genomföras på ett korrekt och konsekvent sätt. Diskriminering får inte förekomma under någon del av rekryteringsprocessen.

Insatser:

- Erbjud information om rekryteringsprocessen och diskrimineringslagstiftningen för chefer som inte har tillräckliga kunskaper.
- Intervjumallar och annat stöd om kompetensbaserad rekrytering.

Ansvarig: administrativa avdelningen

Kompetensutveckling

På stadsledningskontoret har kvinnor och män samma rätt och möjlighet att delta i kurser och utbildningar för att utveckla sin kompetens och på samma villkor konkurrera om lediga tjänster inom kontoret och staden i övrigt.

Insatser:

- Alla medarbetare ska ha ett medarbetarsamtal med sin närmaste chef en gång per år. Där ska en individuell kompetensutvecklingsplan tas fram.
- Modell för utvecklings- och lönesamtal finns på intranätet
Ansvarig: avdelnings- och enhetschefer

Löner och anställningsförmåner – analys

Vår lönepolitik utgår från stadens personalpolicy och kontorets ”Riktlinjer vid lönesättning”.

Varje tredje år görs en analys av lönebilderna för kvinnor och män för att upptäcka om det förekommer osakliga löneskillnader. Om det förekommer ska de korrigeras.

Dessutom tar administrativa avdelningen fram lönestatistik inför varje löneöversyn för att kunna följa och utvärdera löneutvecklingen.

Insatser:

- En analys av lönebilderna utifrån kön och i vissa fall yrkeskategori ska göras vart tredje år. Varje år inför löneöversynen tas lönestatistik fram för att följa löneutvecklingen vid kontoret.
Ansvarig: administrativa avdelningen
- Alla medarbetare ska informeras om ”Riktlinjer vid lönesättning”.
Ansvarig: lönesättande chefer

Medarbetarenkät och aktivt medskapandeindex

Stockholms stads genomför medarbetarenkät varje år. Där ingår från och med 2012 frågor om medarbetarskap, ledarskap, verksamhetsutveckling och aktivt medskapandeindex .

Utifrån svaren tas ett aktivt medskapandeindex AMI fram. Det består av tre delindex; motivationsindex, ledarskapsindex och styrningsindex. Resultaten för kontoret 2012 var motivationsindex 83, ledarskapsindex 85 och styrningsindex 83. Det aktiva medskapandeindexet för stadsledningskontoret blev 84. Målsättningen för kommande år är att det ska öka.

Medarbetarenkäten ska analyseras och resultaten ska följas upp i ledningsgruppen, i förvaltningsgruppen och på avdelnings- och enhetsnivå. Utifrån resultaten ansvarar respektive avdelnings- och enhetschef för att vidta nödvändiga åtgärder.

Varje avdelning ska sätta egna mål för AMI i sin verksamhetsplan.

Chefer inom kontoret.

Fördelning mellan tillsvidareanställda kvinnor och män (per den 1 oktober 2012)

En enhetschefstjänst var vakant men tillsattes den 1 november med en kvinna.

Befattningar	Kvinnor	Män	Totalt
Stadsdirektör	1		1
Bitr. stadsdirektör		2	2
Avdelningschefer	5		5
Enhetschefer	12	8	20
Samtliga chefer	18 64 procent	10 36 procent	28

Förhållandet mellan andelen kvinnliga och manliga chefer speglar i stort fördelningen mellan kvinnor och män på kontoret.

Medelålder för alla anställda (tillsvidare och tidsbegränsade)

På kontoret är medelåldern för kvinnor 48,2 år och för män 43,1 år. Motsvarande siffror 2009 var 46,5 år för kvinnor och 43 år för män

Andelen födda utomlands

Av kontorets anställda 2012 var 8,2 procent utrikes födda jämfört med 6,6 procent 2010. Av kvinnorna var den 9,1 procent 2012 och 7,7 procent 2010. Motsvarande siffror för männen var 6,6 procent 2012 och 4,1 procent 2010.

Bland stadens 37 050 anställda är 25,9 procent utrikes födda.

(Dessa uppgifter är hämtade från SWECO.)

Löneanalys

Enligt diskrimineringslagen kapitel 3 § 10 ska arbetsgivaren vart tredje år göra en kartläggning för att se att det inte finns osakliga skillnader i lön och andra anställningsvillkor mellan kvinnor och män.

Faktorer som påverkar löneutvecklingen

De centrala löneavtalen är vägledande för kommunen. Där framgår bland annat att lönen ska vara individuell och differentierad. Den ska sättas utifrån resultat samt arbetets svårighetsgrad och medarbetarens förmåga att tillämpa utbildning, kun-

skap och erfarenhet. I löneavtalen står även att mäns och kvinnors löner ska jämföras och analyseras för att inte få in osakliga skäl till löneskillnader.

Analys av löner vid kontoret

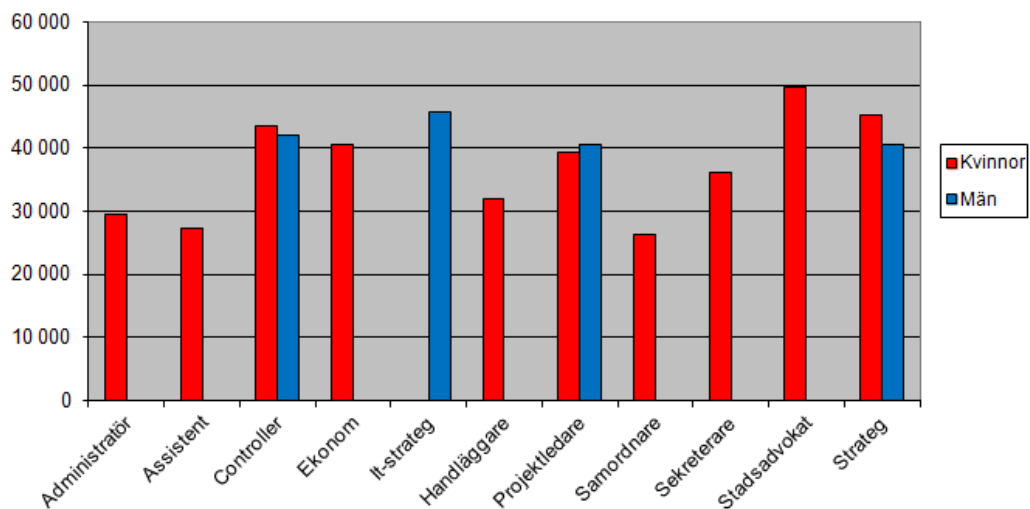
Eftersom kontoret inte har så många anställda och att det finns många yrkeskategorier med endast ett fåtal anställda per kategori är det svårt att dra några generella slutsatser av lönebildan. Inga osakliga löneskillnader har dock kunnat identifieras.

Löneutveckling (tillsvidareanställda oktober 2012)

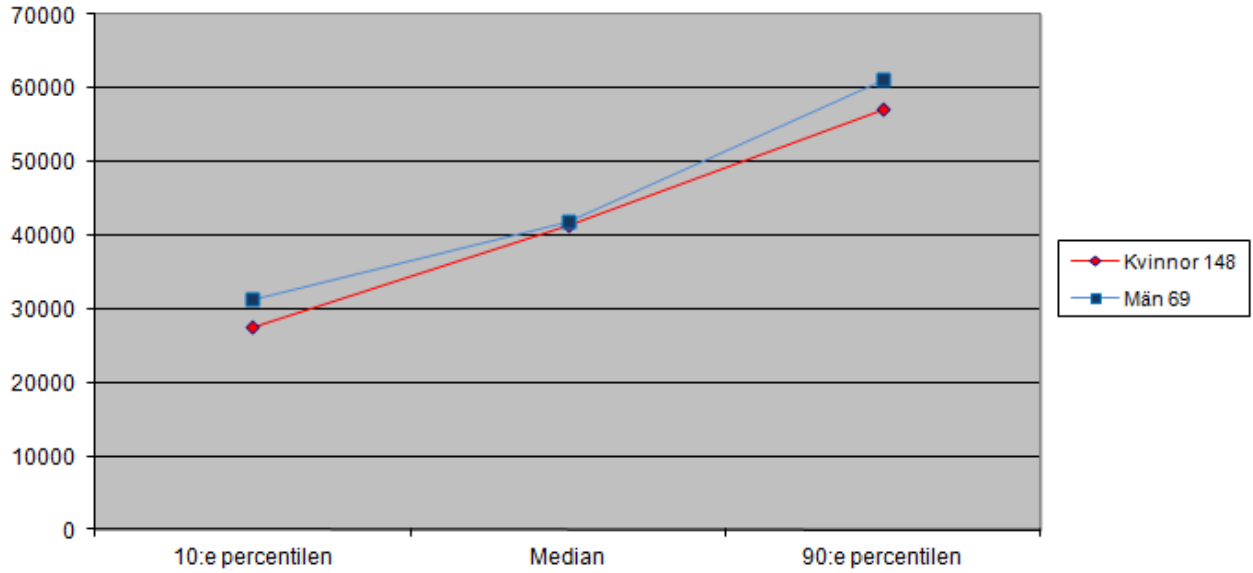
Kön	Antal 2012	Median 2012	Antal 2009	Median 2009
Kvinnor	147	41 300	162	34 950
Män	69	41 800	63	36 200
Totalt	216	41 600	225	37 289

Männens medianlön är 500 kr högre än kvinnornas. En förklaring kan vara att den grupp som lönemässigt ligger lägst, administratörer (administratör, assistent, administrativ assistent) endast består av kvinnor.

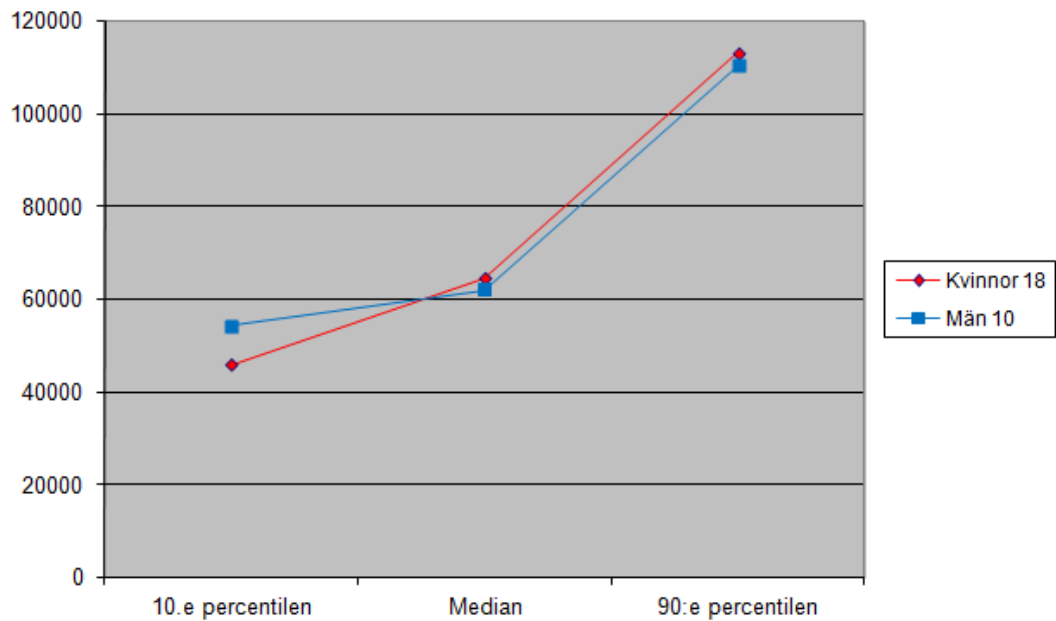
Befattningar med fyra eller fler personer, median, oktober 2012
Tillsvidareanställningar



**Lönespridning/kön medianlön 2012-10-01
Tillsvidareanställda**



Lönespridning/kön/chefer 2012-10-01



Sammanfattning

Sammanfattningsvis kan vi notera att andelen män vid kontoret har ökat något sedan 2009, från 28 till 32 procent. Fördelningen kvinnor och män bland cheferna följer i stort med antalet anställda totalt. Av kontorets chefer är 64 procent kvinnor och 36 procent män.

Även andelen utrikes födda medarbetare har ökat, från 6,6 procent 2010 till 8,2 procent 2012.

Rekryteringar inom kontoret är kompetensbaserade. Kravprofilerna innehåller de krav och önskemål som ställs på utbildning, erfarenhet, kunskap, kompetens, intresse och utvecklingspotential samt praktiska förutsättningar och andra krav.

Medianlönen för tillsvidareanställda är i stort sett densamma för kvinnor som för män. I chefgruppen ligger medianlönen något högre för kvinnorna.

Risk Väsentlighet Indikatorer - 2013 (Kommunstyrelsen)

Verksamhetsområde	Indikator	KF:s årsmål	Årsmål	Risk	Finns rutinbeskr.	enomförs löp. kontroller	Sannolikhet	Väsentlighet	Aktivitet
Arbetsmarknadsåtgärder	<p>Antal praktikplatser som kan tillhandahållas för de aspiranter som <input type="checkbox"/> obbtorg</p> <p>Stockholm kan matcha (Kommunstyrelsen)</p>	1 <input type="checkbox"/> <input type="checkbox"/> <input type="checkbox"/> st	3 st	<p>Kontoret kan inte identifiera arbetsuppgifter som matchas av <input type="checkbox"/> obbtorgen <input type="checkbox"/></p>	<input type="checkbox"/> a	<input type="checkbox"/> a	2 - Mindre sannolikt	2 - Lindrig	
	<p>Antal ungdomar som fått sommarjobb i stadens regi (alla nämnder/bolag) (Kommunstyrelsen)</p>	öka	4 st	<p><input type="checkbox"/> ommar.öbb</p> <p>Stadsledningskontorets uppdrag är i huvudsak av strategisk ledningskaraktär varför möjligheterna att ta emot sommarjobbare är begränsade.</p> <p>Verksamheten är begränsad under sommaren varför det kan vara svårt att hitta handledare.</p>	<input type="checkbox"/> a	<input type="checkbox"/> a	2 - Mindre sannolikt	2 - Lindrig	

Verksamhetsområde	Indikator	KF:s års mål	Årsmål	Risk	Finns rutinbeskr. <input type="checkbox"/> enomförs löp. kontroller	Sannolikhet	Väsentlighet	Aktivitet
<input type="checkbox"/> Effektivitet	Administrationens andel av de totala kostnaderna (alla nämnder) (Kommunstyrelsen)	minska	<input type="checkbox"/> <input type="checkbox"/>	Administrationens andel ökar <i>Kontorets uppgift är till huvuddelen strategisk. Övrig verksamhet är upphandlad enligt LOU.</i>	<input type="checkbox"/> ej	3 - Möjlig	3 - Kännbar	
	Andel invånare som vet var information finns för att komma i kontakt med stadens verksamheter (Kommunstyrelsen)	öka	51	Indikatorn mäter inte faktisk administration <input type="checkbox"/> Andelen personer som vet var informationen finns minskar <input type="checkbox"/> <i>Mäts i medborgarundersökningen. Är stadsövergripande.</i>	<input type="checkbox"/> ej	5 - Mycket sannolikt	3 - Kännbar	
	Andel personer som anser att stadens <input type="checkbox"/> webbplats fungerar bra och är användarvänlig (Kommunstyrelsen)	öka	<input type="checkbox"/> 5 <input type="checkbox"/>	Andelen personer som anser att <input type="checkbox"/> webbplatsen fungerar bra och är användarvänlig minskar <input type="checkbox"/> <i>Mäts kontinuerligt av kommunikationsstaben. Frågeställningar: Lätt att hitta. Lätt att förstå. Lätt att komma vidare med sitt ärende. Indikatorn är stadsövergripande.</i>	<input type="checkbox"/> a	2 - Mindre sannolikt	3 - Kännbar	
	Andel personer som tycker att det är lätt att kommunicera med Stockholms stad (Kommunstyrelsen)	öka		<input type="checkbox"/> y indikator vilket gör den svår att bedöma och mäta <i>Stadsövergripande</i>	<input type="checkbox"/> ej	4 - Sannolikt	3 - Kännbar	II Se över definitionen på indikatorn och mätmetod


Verksamhetsområde	Indikator	KF:s års mål	Års mål	Risk	Finns rutinbeskr.	enomförs löp. kontroller	Sannolikhet	Väsentlighet	Aktivitet
☐ ekonomi	☐ ämnadens budgetföljsamhet efter resultatöverföringar (alla nämnder) (Kommunstyrelsen)	1 ☐☐☐	1 ☐☐☐	Budgetföljsamhet Karaktären på kontorets verksamhet gör att det tillkommer såväl uppdrag som medel under året till följd av politiska beslut, omvärldsfaktorer m.m.	☐ a	☐ a	1 - Osannolikt	5 - Mycket allvarlig	
	☐ ämnadens budgetföljsamhet före resultatöverföringar (alla nämnder) (Kommunstyrelsen)	1 ☐☐☐	1 ☐☐☐	Budgetföljsamhet 2 Karaktären på kontorets verksamhet gör att det tillkommer såväl uppdrag som medel under året till följd av politiska beslut, omvärldsfaktorer m.m.	☐ a	☐ a	1 - Osannolikt	5 - Mycket allvarlig	
	☐ ämnadens prognossäkerhet ☐2 (alla nämnder) (Kommunstyrelsen)	☐/- 1 ☐		Avdelningarnas prognoser är osäkra ☐	☐ a	☐ a	3 - Möjlig	3 - Kännbar	
	Stadens ekonomiska resultat (Kommunstyrelsen)	☐1 mnkr		☐ tadsövergripande indikator ☐ bedömning och av måluppfyllelse och risk görs i samband med ärendet ☐ Avstämning av nämndernas mål och budget ☐					
	Stadens kapitalkostnader per nettodriftskostnader (Kommunstyrelsen)	☐☐☐☐		☐ tadsövergripande indikator ☐ bedömning och av måluppfyllelse och risk görs i samband med ärendet ☐ Avstämning av nämndernas mål och budget ☐					
	Stadens nettodriftskostnader per skatteintäkter (Kommunstyrelsen)	1 ☐☐☐		☐ tadsövergripande indikator ☐ bedömning och av måluppfyllelse och risk görs i samband med ärendet ☐ Avstämning av nämndernas mål och budget ☐					
	Stadens soliditet e ☐ kl. pensionsåtaganden (Kommunstyrelsen)	oförändrad		☐ tadsövergripande indikator ☐ bedömning och av måluppfyllelse och risk görs i samband med ärendet ☐ Avstämning av nämndernas mål och budget ☐					

Verksamhetsområde	Indikator	KF:s årsmål	Årsmål	Risk	Finns rutinbeskr. <input type="checkbox"/>	enomförs löp. kontroller <input type="checkbox"/>	Sannolikhet	Väsentlighet	Aktivitet
	Stadens soliditet inkl. pensionsåtaganden (Kommunstyrelsen)	34 <input type="checkbox"/>		med ärendet <input type="checkbox"/> Avstämning av nämndernas mål och budget <input type="checkbox"/>					
				<input type="checkbox"/> tadsövergripande indikator <input type="checkbox"/> bedömning och av måluppfyllelse med ärendet <input type="checkbox"/> Avstämning av nämndernas mål och budget <input type="checkbox"/>					
Miljö	<input type="checkbox"/> användning per kvadratmeter (Kommunstyrelsen)	34 k <input type="checkbox"/> h	33 k <input type="checkbox"/> h/ kvm	Att målet inte nås <input type="checkbox"/> <i>Gäller fackliga lokaler som hyrs av personalstrategiska avdelningen. Svårt för kontoret att påverka elförbrukningen.</i>	<input type="checkbox"/> aktuell	<input type="checkbox"/> j aktuell	4 - Sannolikt	1 - Försumbar	
Personalpolitik	Aktivt Medskapande <input type="checkbox"/> (Kommunstyrelsen)	öka	<input type="checkbox"/> 4	Att målvärdet inte nås <input type="checkbox"/>	<input type="checkbox"/> a	<input type="checkbox"/> a	2 - Mindre sannolikt	3 - Kännbar	
	Andel medarbetare på deltid som erbjuds heltid (Kommunstyrelsen)	öka	1 <input type="checkbox"/> <input type="checkbox"/> <input type="checkbox"/>	Ingen risk föreligger <input type="checkbox"/> <i>Vi bedömer att det inte finns några medarbetare som arbetar ofrivillig deltid.</i>					
	Chefer och ledare ställer tydliga krav på sina medarbetare (Kommunstyrelsen)	öka	<input type="checkbox"/> 2 <input type="checkbox"/>	Att målvärdet inte nås <input type="checkbox"/> <i>Mäts i medarbetarenkäten.</i>	<input type="checkbox"/> a	<input type="checkbox"/> a	2 - Mindre sannolikt	3 - Kännbar	
	Medarbetare vet vad som förväntas av dem i deras arbete. (Kommunstyrelsen)	öka	<input type="checkbox"/> 1 <input type="checkbox"/>	Att målvärdet inte nås <input type="checkbox"/> <i>Mäts i medarbetarenkäten.</i>	<input type="checkbox"/> a	<input type="checkbox"/> a	2 - Mindre sannolikt	3 - Kännbar	
	Sjukfrånvaro (alla nämnder/bolag) (Kommunstyrelsen)	4 <input type="checkbox"/> 4 <input type="checkbox"/>	3 <input type="checkbox"/>	Ingen risk föreligger <input type="checkbox"/> <i>För kontoret ses risken som osannolik</i>	<input type="checkbox"/> a	<input type="checkbox"/> a			
Säkerhet	Andel genomförda åtgärder inom ramen för RSA (Kommunstyrelsen)	1 <input type="checkbox"/> <input type="checkbox"/> <input type="checkbox"/>	1 <input type="checkbox"/> <input type="checkbox"/> <input type="checkbox"/>	<input type="checkbox"/> årbarheter identifieras inte i det förebyggande arbetet hos styrelser och nämnd <input type="checkbox"/>	<input type="checkbox"/> a	<input type="checkbox"/> a	1 - Osannolikt	3 - Kännbar	

Verksamhetsområde	Indikator	KF:s årsmål	Årsmål	Risk	Finns rutinbeskr.	enomförs löp. kontroller	Sannolikhet	Väsentlighet	Aktivitet
Valfrihet	Andel medborgare som vet var information finns för att kunna göra sina val (Kommunstyrelsen)	51 <input type="checkbox"/>	51 <input type="checkbox"/>	<input type="checkbox"/> tadsövergripande indikator - bedömning av måluppfyllelse och risk görs i samband med ärendet <input type="checkbox"/> Avstämning av nämndernas mål och budget <input type="checkbox"/>	<input type="checkbox"/>	<input type="checkbox"/>			
	Andel upphandlad verksamhet i konkurrens (alla nämnder) (Kommunstyrelsen)	3 <input type="checkbox"/>	1 <input type="checkbox"/>	Att upphandling inte genomförs enligt gällande regelverk <input type="checkbox"/>	<input type="checkbox"/>	<input type="checkbox"/>	2 - Mindre sannolikt	4 - Allvarlig	II Löpande kontroller kommer att göras under 2013 då kotnoret ska göra sina upphandlingar i ett elektroniskt upphandlingsstöd.

Risk □ Väsentlighet väsentliga processer - 2013 (Kommunstyrelsen)

Verksamhet	Väsentliga processer	Risk	Finns rutinbeskr. <input type="checkbox"/> Enomförs löp. kontroller <input type="checkbox"/>	Sannolikhet	Väsentlighet	Aktivitet
	<input type="checkbox"/> entral <input type="checkbox"/> Budget- och uppföljningsprocessen Det är beslutsunderlag till ledningen (PM), finansborgarrådets förslag till budget, tertialrapporter samt verksamhetsberättelse. Tydliga processbeskrivningar finns.	Bristande it-stöd För mycket manuell hantering, tillåter inte samtidig redigering.	<input type="checkbox"/> a	<input type="checkbox"/> a	5 - Mycket sannolikt	3 - Kännbar
		Bristande målfyllelse Bristande uppföljningsunderlag kan innebära missvisande prognos av kommunfullmäktiges mål.	<input type="checkbox"/> a	<input type="checkbox"/> a	3 - Möjlig	4 - Allvarlig
		Brister i excel- och ordhantering I dagläget sker beräkningsunderlag i excel. Länkar och formler kan bli felaktiga samt kan filer krascha.	<input type="checkbox"/> a	<input type="checkbox"/> a	5 - Mycket sannolikt	3 - Kännbar
		Bristfälliga prognoser från nämnderna Konsekvensen blir missvisande prognoser för staden totalt.	<input type="checkbox"/> a	<input type="checkbox"/> a	3 - Möjlig	3 - Kännbar
		Fel i resursfördelningen Resursfördelningen sker i excel, felräkningar kan förekomma som kan innebära felaktig fördelning till nämnderna.	<input type="checkbox"/> a	<input type="checkbox"/> a	3 - Möjlig	3 - Kännbar
		<input type="checkbox"/> erson- och leverantörsberoende Avser bland annat inläsning i ekonomisystem men även controllers. Resursfördelning. Nyckeltal. ILS-webben.	<input type="checkbox"/> a	<input type="checkbox"/> a	3 - Möjlig	4 - Allvarlig
<input type="checkbox"/> entral <input type="checkbox"/> Finansstrategi <input type="checkbox"/> Kommunkoncernens skuld- och tillgångsförvaltning		Att finanspolicyn inte efterlevs	<input type="checkbox"/> a	<input type="checkbox"/> a	1 - Osannolikt	5 - Mycket allvarlig
<input type="checkbox"/> entral <input type="checkbox"/> Förvaltning av donationsstiftelser		Bristande efterlevnad av placeringspolicy	<input type="checkbox"/> a	<input type="checkbox"/> a	1 - Osannolikt	5 - Mycket allvarlig

Verksamhet	Väsentliga processer	Risk	Finns rutinbeskr.	enomförs löp. kontroller	Sannolikhet	Väsentlighet	Aktivitet
	<input type="checkbox"/> entral <input type="checkbox"/> nformationssäkerhet <i>Behörighetsadministration</i>	Att obehöriga kommer åt information eller missbrukar sin åtkomst till olika system	<input type="checkbox"/> a	<input type="checkbox"/> a	2 - Mindre sannolikt	5 - Mycket allvarlig	
	<input type="checkbox"/> entral <input type="checkbox"/> mställning	Att stadens förvaltningar inte följer de riktlinjer som finns <input type="checkbox"/>	<input type="checkbox"/> a	<input type="checkbox"/> a	3 - Möjlig	4 - Allvarlig	
	<input type="checkbox"/> entral <input type="checkbox"/> styrning av stadens upphandlingar	Brister i informations- och kunskapsspridning inom upphandlingsområdet	<input type="checkbox"/> a	<input type="checkbox"/> a	3 - Möjlig	4 - Allvarlig	
		Få aktörer <i>Ett fåtal (stora) aktörer dominerar marknaden</i>	<input type="checkbox"/> j aktuell	<input type="checkbox"/> a	3 - Möjlig	3 - Kännbar	
		<input type="checkbox"/> everantörernas bild av staden inte är rättvisande <i>Leverantörerna upplever inte att staden i alla avseenden är en förutsägbar upphandlare och avtalspart.</i>	<input type="checkbox"/> j aktuell	<input type="checkbox"/> a	3 - Möjlig	3 - Kännbar	
	Intern <input type="checkbox"/> Fysisk säkerhet	Brand och säkerhetsbrister	<input type="checkbox"/> a	<input type="checkbox"/> a	2 - Mindre sannolikt	5 - Mycket allvarlig	
	Intern <input type="checkbox"/> Inköp och upphandling	Bristande efterlevnad av inköpsrutiner	<input type="checkbox"/> a	<input type="checkbox"/> a	3 - Möjlig	3 - Kännbar	
	Intern <input type="checkbox"/> öneutbetalning <i>Avser kontorets interna rutiner</i>	Felaktiga löneutbetalningar	<input type="checkbox"/> a	<input type="checkbox"/> a	2 - Mindre sannolikt	2 - Lindrig	 Stäckprovskontroller görs
	Intern <input type="checkbox"/> Redovisning	Brister i fakturahantering			2 - Mindre sannolikt	4 - Allvarlig	
		Felaktig momsredovisning	<input type="checkbox"/> a	<input type="checkbox"/> a	3 - Möjlig	3 - Kännbar	
		Felaktiga periodiseringar	<input type="checkbox"/> a	<input type="checkbox"/> a	4 - Sannolikt	3 - Kännbar	
		Inventarier saknas	<input type="checkbox"/> a	<input type="checkbox"/> a	3 - Möjlig	3 - Kännbar	
		Kontanthantering	<input type="checkbox"/> a	<input type="checkbox"/> a	3 - Möjlig	3 - Kännbar	
		<input type="checkbox"/> vinn i varulager	<input type="checkbox"/> ej	<input type="checkbox"/> a	3 - Möjlig	2 - Lindrig	

Verksamhet	Väsentliga processer	Risk	Finns rutinbeskr. <input type="checkbox"/>	enomförs löp. kontroller <input type="checkbox"/>	Sannolikhet	Väsentlighet	Aktivitet
	Intern <input type="checkbox"/> Representation	Bristande efterlevnad av policy för representation, mutor och bestickning	<input type="checkbox"/> a	<input type="checkbox"/> a	3 - Möjlig	4 - Allvarlig	
	Intern <input type="checkbox"/> Resor i tjänsten	Bristande efterlevnad av policy för tjänsteresor	<input type="checkbox"/> a	<input type="checkbox"/> a	3 - Möjlig	3 - Kännbar	
		Rutiner och riktlinjer för tjänsteresor efterföljs inte	<input type="checkbox"/> a	<input type="checkbox"/> a	3 - Möjlig	3 - Kännbar	

Internkontrollplan - 2013 (Kommunstyrelsen)

Indikator	Väsentliga processer	Risk	Sannolikhet	Väsentlighet	Kontrollmoment	Ansvarig	Frekvens
	Central: Finansstrategi. Kommunkoncernens skuld- och tillgångsförvaltning (Kommunstyrelsen)	Att finanspolicyn inte efterlevs	1 - Osannolikt	5 - Mycket allvarig	Risikkontroll <i>Utförs av riskkontrollfunktionen</i>		månad
	Central: Informationssäkerhet (Kommunstyrelsen)	Att obehöriga kommer åt information eller missbrukar sin åtkomst till olika system	2 - Mindre sannolikt	5 - Mycket allvarig	Kontroll av behörigheter		VB/ÅR
	Central: Styrning av stadens upphandlingar (Kommunstyrelsen)	Bristar i informations- och kunskapspridning inom upphandlingsområdet	3 - Möjlig	4 - Allvarig	Analys av överklaganden och domstolsutslag		VB/ÅR
	Intern: Inköp och upphandling (Kommunstyrelsen)	Bristande efterlevnad av inköpsrutiner	3 - Möjlig	3 - Kännbar	Kontroll av upphandling/ avrop <i>Kontroll görs av beloppsgränser, attest och anmälan av delegationsbeslut</i>		VB/ÅR
	Intern: Löneutbetalning (Kommunstyrelsen)	Felaktiga löneutbetalningar	2 - Mindre sannolikt	2 - Lindrig	Kontroll av personallönelistor <i>Stickprov</i>		VB/ÅR
	Intern: Redovisning (Kommunstyrelsen)	Felaktig momsredovisning	3 - Möjlig	3 - Kännbar	Kontroll av leasing- och representationsfakturer <i>Stickprov.</i>		VB/ÅR
	Intern: Representation (Kommunstyrelsen)	Bristande efterlevnad av policy för representation, mutor och bestickning	3 - Möjlig	4 - Allvarig	Kontroll av representationsfakturer <i>Stickprov</i>		VB/ÅR