



pm

SVAR TILL RINKEBY-KISTA STADSDELS- FÖRVALTNING ANGÅENDE MEDBORGARFÖRSLAG RINKEBY

Ärendet

Kulturförvaltningen har den 6 september 2012 tagit emot ett medborgarförslag från Rinkeby-Kista stadsdelsförvaltning för vidare handläggning. Ärendet inkom till stadsdelsförvaltningen den 21 juni 2012. Medborgarförslaget har skrivits av David Karlsson, vid Globala Gymnasiet.

Sammanfattning

Genom medborgarförslaget vill David Karlsson bidra till integrationen mellan Rinkeby och övriga delar av Stockholm. Lättillgänglig kultur t.ex. i form av ett ekologiskt inriktat kulturcentrum bedöms av förslagsställaren kunna vara en lämplig åtgärd. Som stöd för förslaget finns länkar till planeringsunderlag och debattartikel från Dagens Nyheter som tar upp kulturskolans elevunderlag i Järvaområdet.

Kulturförvaltningen ser positivt på de perspektiv som förslagsställaren för fram och föreslår att Rinkeby-Kista stadsdelsförvaltning tar fasta på det engagemang som finns bland unga i Stockholm när det gäller stadens utveckling samt hur Stockholm stad kan skapa ökade kontakter mellan olika stadsdelar. Den barnkonsekvensanalys som stadsbyggnadskontoret nyligen upphandlat avseende Rinkeby bör kunna utgöra ett bra underlag i en sådan process. Kulturförvaltningen har inte i dagsläget några planer på att etablera ett kulturcentrum i Rinkeby.

Kulturförvaltningens synpunkter

Frågan om kulturens roll i stadsutvecklingen har fått ett ökat fokus i samhället och förslagsställarens analyser och förslag tar fasta på angelägna frågor. De socio-ekonomiska perspektiven och frågan om en mer rättvis tillgång till kultur i hela Stockholm är områden som kulturförvaltningen ser som betydelsefulla aspekter i planeringen av kulturverksamheter. Ett sådant exempel är de processer för

växtplatser för kultur som förvaltningen driver. Det handlar om att kraftsamla resurser och hitta en bra samverkan med andra aktörer i fem ytterstadsdelar; Tensta, Husby, Skärholmen, Bredäng och Farsta. Avsikten är att skapa mer tillgängliga mötesplatser för kultur på dessa platser.

När det gäller Rinkeby fungerar Stadsbiblioteket som en viktig mötesplats och både Trafikverket och Stockholm Konst har varit aktiva när det gäller konst i den offentliga miljön i Rinkeby. Idag ger kulturförvaltningen och stadsdelsförvaltningen ett omfattande ekonomiskt stöd till Folkets Hus i Rinkeby, för att de ska fungera som en samlingslokal i stadsdelen. Totalt handlar det om närmare 2,5 miljoner kronor under 2012. Förslagsställaren tar upp kulturskolans verksamhet och det fanns tyvärr felaktigheter i den refererade DN-artikeln. Även om andelen barn som går i kulturskolan i Rinkeby är låg så visade det sig vid en kontrollräkning att antalet barn här hade ökat mellan åren 2010 och 2011, från 244 till 361 elever. Kulturskolan i Rinkeby har i år satsat på en prova-på-verksamhet och genom skolornas kulturköp har fler unga fått tillgång till kultur. I februari 2012 skrev kulturborgarrådet Madeleine Sjöstedt så här beträffande satsningar på kultur i ytterstaden: ” Men även om det glädjer mig att antalet elever i Kulturskolan från Rinkeby-Kista har ökat är vi långtifrån nöjda.”

Stadsbyggnadskontoret har nyligen avslutat upphandlingen av en barnkonsekvensanalys för Rinkeby. Av förfrågningsunderlaget framgår att Rinkeby just nu berörs av ett halvduzin planprojekt i olika långt framskridna skeden. Barn och unga bedöms vara en nyckelgrupp inför förnyelsen av Rinkeby och därför har byggherrarna Familjebostäder och ByggVesta, tillsammans med Stockholms stad, beslutat initiera en analys där barn och unga i området ska involveras i processen.

Kulturförvaltningen ser positivt på förslagsställarens beskrivning av att utgå från Rinkebys styrkor och att se kulturens möjligheter i det arbetet. Att etablera en helt ny institution – ett kulturrum eller kulturcentrum – ligger dock utanför Kulturförvaltningens nuvarande planer.

Dnr. 1.2.4. 415-2012

Jag har per telefon idag meddelat
David Karlsson att hans till förvalt-
ningen den 21 juni 2012 inkomna
Medborgarförslag Rinkeby kommer att
sändas till Stockholms kulturförvaltning
för vidare handläggning.

Håkan Serdelin
Håkan Serdelin
2012-09-06

Medborgarförslag Rinkeby

Namn: David Karlsson

Klass: SP10A

Telefon: 0760508885

Syfte: Syfte med denna åtgärd är att öka integrationen mellan Rinkeby och resten utav Stockholmstad. Att genom dessa förslag skapa en överbryggande effekt med en grund utav större förståelse för Rinkeby som område. Att genom åtgärden skapa en lättillgänglig kultur för alla utan den ekonomiska situationens påverkan.

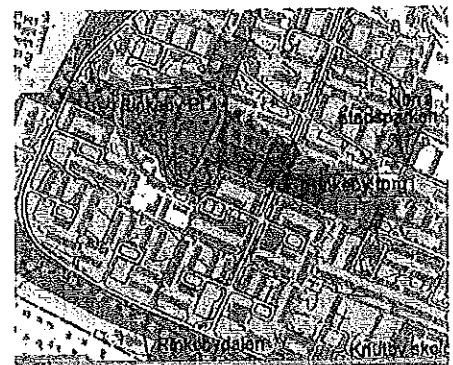
Bakgrund: Beläget i de nordligaste delarna sv Stockholm ligger Rinkeby. I Rinkeby bor närmare 16 000 personer¹, av dessa är 89.7 % antingen utrikes födda eller inrikes födda med två utrikes födda föräldrar. Om man jämför detta med Stockholms totala andel av invånare med utländsk bakgrund ligger summan på 29.2 %². Ett felsteg inom den svenska politiken och stadsplaneringen syns tydligt redan här. Det som behövs är en blandad invånarskara med olika bakgrunder, alltså olika sorters hus. Det som skett är att de som har råd att flytta från beblandningen har gjort detta, en segregation har köpts med pengar. En lösning på detta försökte genomföras genom att bygga moderna och relativt dyra hus, men p.g.a. Rinkebys rykte blev detta ett misslyckande, ingen med detta höga ekonomiskt kapital ville flytta in.

Rinkeby började byggas under miljonprogrammet 1968. Kista blev klart sist i stadsdelsnämndsområdet Kista - Rinkeby som består utav Akalla, Husby, Kista, Rinkeby och naturreservatet Hansta. Kista har under millenieskiftet präglats utav ombyggnader och ett flertal större satsningar som hjälp området för sin utveckling. Rinkeby har hamnat i skuggan av Kistas glans och behöver nu själv utvecklas på många stadium. Lösningen på detta är enligt mig inte att konkurrerar ut Kistas galleria och bygga en lika dan galleria i Rinkeby. Lösningen på många problem i Stockholm tycks lösas med att smälla upp en ny shopping galleria³.

Beskrivning av platsen: Platsen är belägen västra delar av Rinkeby, ungefär en fem minuters gång ifrån centrumet. Platsen är en 3 hektar stor gräsmatta. Gräsmattan består utav öppna ytor med utspridda träd som omringar platsens flesta sidor. Träden är björk och ek.

Den fem minuter långa gången är oinspirerade, de är vägar utan en speciell funktion mer än att ta en till den plats man är påväg till. Synen vid första anblick är endast en stor gräsmatta, en plats med mycket potential. Bredvid parken finns ett dagis där jag vid första besöket möttes utav lekande barn på gräsområdet från just dagiset.

På sociotopkartan till höger kan vi se en beskrivning av gräsmattan, de olika tecknarna beskriver olika kvaliteter platsen innehar. Bo - Bollspel, beskrivningen kommer av den stora gräsytan som ger utrymme för bollspel.



¹ <http://www.statistik.sweco.se/tabellverktyg/tv.aspx?projekt=omradesfakta&omrade=22405> (USC - områdesfakta)

² Rinkeby - Kista 2012 (Stadsdelsområdet, Stadsdelsnämnden, Stadsdelsförvaltningen), Sida 4

³ http://www.svd.se/kultur/nya-roster-i-striden-om-slussen_6290104.svd

G - Grönoas, kan kopplas till gräsmattan och träden som skapar ett rum av grönskande golv och väggar.

Lp - Lekplats - Erbjuder den frihetsytan som barn behöver för att leka.

P - Picknick, gräsmattan erbjuder chans för picknick.

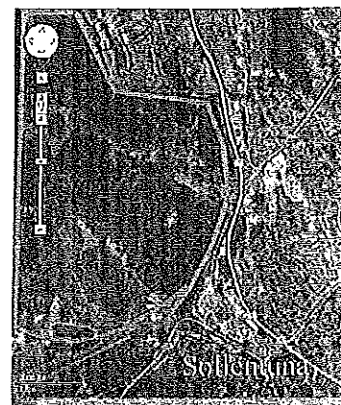
Analys: Idén är att använda sig av de Rinkeby är bäst på och en resurs som jag tycker borde tas till vara på bättre. Kulturen. Jag ser innebörden av en bred tillgänglighet av kulturen som alla borde ha råd att ta del av. I DN beskrivs situationen i Rinkeby oroväckande, andelen elever på kulturskolan har minskat drastiskt och just nu går endast 1 % av alla barn på någon sorts aktivitet på kulturskolan⁴. Höga priser skapar ett begränsat kulturutbud.

Urbaniseringen är ett faktum, något mycket aktuellt. För 100 år sedan bodde 10% av alla människor i en stad, 1950 hade detta höjts till 30 %, nu bor hälften av oss i staden och denna siffra uppskattas öka till 75 % 2050. Det finns många som ser framtiden ur detta synsätt, men andra tror på en annan utveckling. Folkmängden ökar och antalet personer på landsbygden minskar, faktumet är att maten produceras på landsbygden och efterfrågan på mat kommer öka med befolkningstillväxten. Ett intressant citat av Lewis Mumford (1960) beskriver sin syn av Urban; "Staden rymmer hela världen". I en syn som denna förlorar urban då sin betydelse som gränsmarkering. Staden kommer ur detta synsätt vidgas som den redan nu har gjorts och skapa en integrerad landsbygd med staden. Vi kommer behöva röra oss längre och längre ut, vad som är stad och inte kommer bli en definitionsfråga, p.g.a den stora staden kommer flera stadskärnor behöva skapas.

En gräsmatta har inte ett speciellt högt ekologiskt värde, men målar en bild av en naturplats för många. Träden bidrar till mycket, inte bara fotosyntesen utan ökar platskänslan. Den innehar ett högt socialt värde där platsen ger utrymme för umgänge och lek för de i området. Det är just detta som är problemet, i Rinkeby existerar ingen plats som uppmanar andra människor från andra delar utav Stockholm att göra ett besök i området. Det finns inga chanser för att överbygga.



På bilden till vänster syns området där Tensta och Rinkeby byggdes under slutet av 60-talet. Detta skedde på södra delen utav järvafältet. Ju mer människor som kommer in i staden, ju större blir staden. Man måste leta sig utåt från stadskärnan där plats existerar. Stockholm tros öka från 855 361 (dagens siffra) till 930 000 personer till 2017⁵. I framtiden kommer Stockholm behöva vidga sig och i framtiden kan Sollentuna trakten komma att tänka sig en utbyggnad. På samma sätt som järvafältet användes till utbyggnad kommer stora gröna fält sökas för utbyggnad. Med stor biologisk mångfald och stora gröna ytor kommer en attraktiv bebyggelse skapas där boskap och det ekologiska integreras.



Stockholmstad upprustar sin stad suggestivt. Hammarbysjöstad är ett tydligt exempel där standarden för området ökade med Stockholmstads satsningar, både på gott och ont. Liknande situationer som dessa kan synas över hela världen där en standard höjs i ett område. I Tyskland;

⁴ <http://www.dn.se/sthlm/kulturskolan-tappar-elever-i-rinkeby>

⁵ <http://sverigesradio.se/sida/artikel.aspx?programid=103&artikel=3890630>

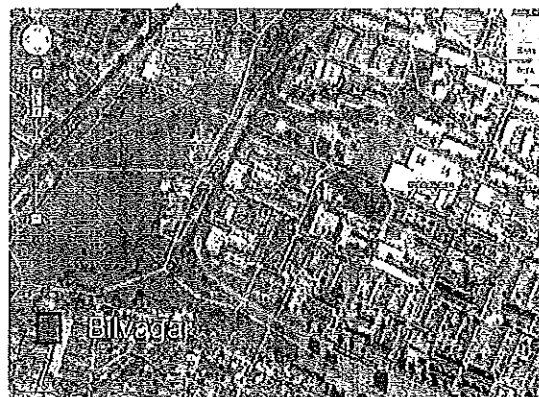
t.ex. Prenzlauer Berg har en gentrifikation skett. Sedan murens fall har de invånare som bott där tidigare försvunnit, personer med en annan sorts bakgrund och med en annan samhällsklass lockades av de billiga hyrorna och den annorlunda miljön. Detta exalterar ibland, som i detta fall, till ett höjt värde och syn på området. Problemet är att de som innan förändringen bodde i området ibland blir tvungna att flytta för att t.ex. hyran höjts. I Prenzlauer Berg bor endast 20 % av de som bott där innan kvar. Detta i samband med att områdets standard höjts. Samma situation ser vi på nationell nivå i Hammarbysjöstad. Problemen som fanns där innan skyfflas bort till andra delar. Kanske måste begreppet välfärd omdefinieras och speciellt inom stadsplanering. Det kanske inte bara handlar om att rusta upp miljön i ett område, utan även de som faktiskt bor där. Problemen flyttas annars bara till andra områden och skapar en ond cirkel. I Rinkeby handlar upprustningen inte om att få en förändring i vilka människor som bor där. Det handlar om att bygga en plats med högt platsvärde, en mötesplats för inte bara folk som bor där, utan folk från andra delar av Stockholm. Det handlar om att sysselsätta ungdomar, äldre och medelålders och överbrygga inte bara stadsdelar utan även generationer. Skapa en tryggare plats för alla och en hållbar plats att leva på.

Återgården: Ett kulturrum, en typ av kulturcentrum. Nischen ska vara grön, med installationer som solpaneler, en grön fasad och ett ekologiskt café. Utanför ska en park finnas med tillhörande scen. I kulturrummet ska det bedrivas konstutställningar och olika aktuella föreläsningar. Detta är en stor ekonomisk satsning som jag tror är viktig för en plats som Rinkeby. Ekonomiska intäkter kommer av uthyrning av lokalen tider den inte används, t.ex. aulan. Byggnaden innefattar tre våningar, på första planet finns en konsthall och ett tidningsbibliotek. På andra våningen finns en aula där debatter och föreläsningar kan genomföras. Och på tredje våningen finns ett café. Tillhörande park har en scen som både kan integreras med kulturverksamhet för ungdomar, men även för att bjuda dit gästartister. Här kan dagisets elever få chans att integreras.

Ungdomars sysselsättning är ett problem i Rinkeby. Siffran som tidigare visade hur aktiviteten bland ungdomar i kulturskolan minskat drastiskt senaste året måste tas på allvar. Kulturrummet finns som en plats för alla att utöva kultur, inte bara de med den största plånboken. Även en plats att locka personer från hela Stockholm.

Just nu har Stockholm en kulturkärna som finns i stadskärnan. Kulturen bedrivs i Stockholm centrum; kulturhuset, Stadsteatern, Dramaten, museum etc. Jag tror det är viktigt med flera stadskärnor där folk lockas till olika platser. Integrationen ökar och en distansering motverkas för vissa områden genom en uttänkt stadsplanering.

Kulturrummet ska ha ett högt ekologiskt värde men även ett högt socialt värde. I den socio-ekologiska analysmodellen har parken utanför kulturrummet ett högt ekologiskt värde p.g.a den biologiska mångfald som existerar. I samband med den gröna fasaden på framsidan av kulturrummet och solpanelerna på taket skapas ett högt ekologiskt värde. Fasaden och träden binder de koldioxidhalter som finns i luften av de vägar som finns i området. Detta leder till minskad luftfuktigheten men även en minskning för koldioxidutsläppen. Träden och fasaden binder koldioxiden och skapar en hållbarare plats än många andra. När träd växer upp binds kol som tas från atmosfärens koldioxid. Återgårder som denna går hand i hand med kampen mot den globala uppvärmningen. Detta



borde alltså vara en global återgård för många platser runt om i världen Återgården minskar även illamående och huvudverk för personer som vistas på området. Runt platsen som vi valt ut finns två bilvägar. Rinkebyvägen där ett flertal busslinjer passerar varje dag, samma gäller Spånga kyrkväg. Gräsmattan som just nu befinner sig på platsen håller inte ett speciellt högt ekologiskt värde och hjälper därför inte till med bindandet av växthusgaser.

I vårt fall kommer vi ha en markanvändning där vi tar vara på de träd som redan finns på gräsmattan där vi bygger våran park och byggnad. Energin från solen tas till vara. Det är en rekreation i parken av de redan existerande beståndsdelarna men även den gröna fasaden.

Källor

<https://maps.google.se/>

Denna sida har jag använt mig utav när det gäller satellitbilderna över områden. Jag har förstärkt mina åtaganden genom dessa, det har varit lätt att få en uppfattning om områden jag undersökt genom bilderna, även lättare att påvisa vad jag menat.

<http://www.stockholm.se/TrafikStadsplanering/Stadsutveckling/Stadsplanering/Gronstrukturplanering/Sociotopkarta/Sociotopkartor/>

Sociotopkartan ger en informell bild av områden över hela Stockholm. Denna källa är mer vinklad än google maps där en bild av ett område visas utan värdering. På sociotopkartan värderas platsen med hjälp av olika bokstäver. Jag kan själv tycka att man borde väva in negativa aspekter av området, men här kommer individens kritiska länkande in. På sociotopkartan visas bara tillgångar och inte vad som kan behövas utvecklas.

<http://www.dn.se>, <http://www.svd.se> och <http://www.sverigesradio.se>

Jag använde mig vid ett tillfälle av dessa källor. Jag har stor tillit till dessa källor, informella och lättillgängliga. Jag tog endast enstaka siffror från dessa sidor. Om det jag använde dessa källor till skulle vara en större del av mitt medborgarförslag hade jag nog valt en första hands källa som inte bara rapporterar om en slutsats. Men en artikel är bra på det sättet att den ger en sammanfattning.

<http://www.statistik.sweco.se> (USC)

Här samlas statistik om allt mellan himmel och jord. En pålitlig källa som visar information. Genom att använda mig av statistik ökar trovärdigheten och ger även möjligheter till slutsatser som stöds av undersökningar. Men mans ska vara försiktig hur man tolkar statistik, statistik är lätt vinklat för att ge en viss bild utav en situation.

[Rinkeby - Kista 2012 \(Stadsdelsområdet, Stadsdelsnämnden, Stadsdelsförvaltningen\). Sida 4](#)

En PDF som jag hämtade från från Stockholmstads hemsida. Visar bakgrundsfakta för Kista - Rinkeby och gav mig den grund jag behövde för att sedan kunna göra min analys.

