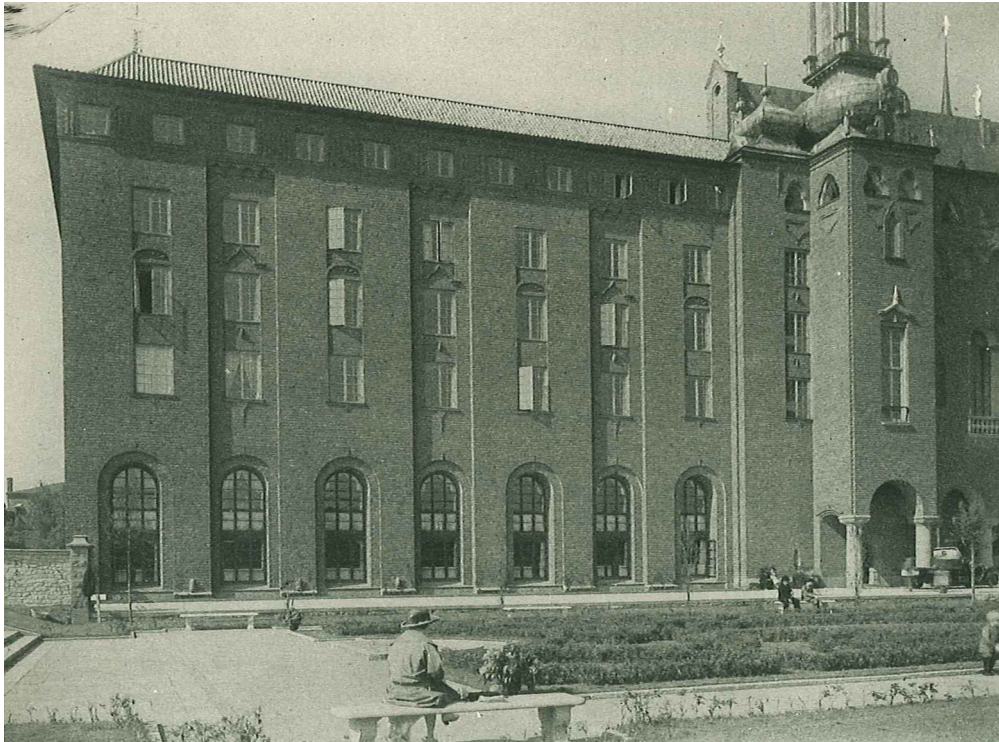




VÅRDPROGRAM
STADSHUSTRÄDGÅRDEN
2012



FASTIGHETSKONTORET



Tidig bild på Broderiparterren.

Vårdprogrammet är framtaget av landskapsarkitekter
Camilla Gyllang och Charlotta Eriksson Ramböll
Sverige AB.

Uppdragsledare och granskare arkitekt Marita
Lorentzon

Åtgärdsförslag växter och granskare landskapsarkitekt
Ulf Nordfjell.

INNEHÅLL

1.	INLEDNING	4	7.	GENOMFÖRANDE	38
2.	SYFTE OCH MÅL	4		Prioriteringslistor 1-3	38
3.	ÖVERGRIPANDE ÅTGÄRDER	4	8.	KÄLLOR	42
4.	INVENTERING ALLMÄNT	5			
5.	FASTIGHETSUPPGIFTER	6			
6.	DELOMRÅDEN, HISTORIK, NULÄGE, ÅTGÄRDER	9			
1.	Borgargården	9			
2.	Södra portiken	13			
3.	Södra terrassen och Mälartrappan	15			
4.	Parterren	17			
5.	Vattenvrån	21			
6.	Wallenbergs trädgård	22			
7.	Broderiparterren	25			
8.	Riddargrottan	28			
9.	Birgerskansen	29			
10.	Östra terrassen	30			
11.	Skärgårdsstranden	32			
12.	Området längs Hantverkargatan	34			
13.	Området vid Ragnar Östbergsplan	37			

1. INLEDNING

Det nuvarande skötselprogrammet för Stadshusträdgården och Borgargården är från 2008 och behöver uppdateras och kompletteras. I samband med att vårdprogrammet för Stadshusets byggnad genomförs, upprättas även ett vårdprogram för trädgården, ett komplement till vårdprogrammet för byggnaden.

I vårdprogrammet för trädgården beskrivs historiken för de enskilda delarna under respektive avsnitt. För den övergripande historiken hänvisas till Vårdprogram Stockholms stadshus 2012.

Stadshuset och dess trädgård är rik på historiserande berättelser. Byggnaden och trädgården är nära förbundna med varandra och kan inte ses som separata delar. Stadshuset har under årens lopp blivit väl genomlyst.

Det är viktigt att vårdprogrammets intentioner omhändertas i skötselbeskrivningen i samband med upphandling av skötselentreprenörer.

Stadshusträdgården förvaltas av Fastighetskontoret.

2. SYFTE OCH MÅL

Stadshusträdgården är generellt sett välbevarad i sin form och struktur. Det övergripande målet är att behålla trädgården i sin nuvarande form. Det mesta i fråga om markbeläggningar, material, skulpturer och mönster samt i viss mån växtligheten är ursprunglig vilket kan bero på att anläggningen fortfarande är relativt ung, färdig 1923.

I ett längre perspektiv är det viktigt att kartlägga, dokumentera och sammanställa hur det såg ut från början, speciellt eftersom trädgården är mycket rik på detaljer. Det finns en risk att anläggningens ursprungliga

atmosfär med tiden suddas ut. En liten förändring läggs till en annan och efter ett tag har platsens ursprungliga karaktär förflackats.

Målet med vårdprogrammet är att genom inventeringen beskriva anläggningen idag, peka på brister och ge förslag på åtgärder. För att fullt ut kunna sätta upp mål för skötsel och förvaltning av Stadshusets trädgård och Borgargård måste man studera de gamla dokumenten, ritningarna för markbeläggningar och planteringar samt foton över trädgårdens alla delar som finns bevarade. Vilka olika karaktärer ville Ragnar Östberg skapa och förstärka med växtligheten?

Det har dock inte varit möjligt, inom ramen för detta projekt till fullo ta del av den tillgängliga litteraturen, fotografier eller studera de ursprungliga ritningarna och dokumenten som Ragnar Östberg gjorde. Stadsarkivet, där en stor del av materialet finns lagrat har dessutom varit stängt för allmänheten.

3. ÖVERGRIPANDE ÅTGÄRDER

I nästa fas bör arkiv och bildmaterial gås igenom för att kunna sätta upp mål samt göra en utvecklingsplan för trädgårdens förnyelse. Generella målsättningar skulle till exempel kunna vara att Skärgårdsstranden och Riddargrottan återställs till sin ursprungliga karaktär.

Alla former av insatser och åtgärder ska sträva efter att behålla Stadshusträdgårdens form och struktur, men även dess historia.

De flesta av trädgårdens rum har en alldeles egen historia, som ska vara utgångspunkten i alla former av anläggningsarbeten. För att kunna sätta upp mål och

åtgärder för Stadshusträdgårdens växtlighet måste man ha en helhetsbild om trädgårdens ursprungliga ide och växtmaterial.

Alla åtgärder ska ske i samarbete med Trafikkontoret (TK), Stockholms stad.

Underhållsåtgärder vegetation

Samtliga gräsmattor görs om lika ursprungligt utseende, men med en hållbarare kvalitet. I ett längre perspektiv bör hela parterren göras om med ny jord, bevattning och ett lämpligare buxbomsmaterial. På lång sikt får man också räkna med att byta ut vildvinet, popplarna och ekhackarna.

Möblering

Generellt är det viktigt att anläggningen inte förvanskas i sina detaljer och det gäller inte minst möbleringen.

Kontinuerlig översyn för att upptäcka mindre skador som går att laga innan de går sönder. Några exempel på att minska förvanskningen är att de vita bänkarna på Mälärtrappan byts ut och att Dalahästen tas bort. De passar helt enkelt inte in i bilden av Stadshusets yttre miljö.

Stenarbeten

All dekorativ sten, dvs all bearbetad sten i t ex markbeläggningar, statyer och stenbänkar bör ses över av en stenkonserver som föreslår åtgärder.

Vid alla former av markarbeten bör man ta tillvara det gamla stenmaterialet och återanvända detta. Eventuella

kompletteringar ska göras med historiskt likvärdigt material och tekniker.

Tung trafik

Man bör reglera hur tunga och breda fordon som får angöra Trädgården och Borgargården för att undvika sättningar i markbeläggningsen, skador på fasaderna eller Portiken och därmed dyra omläggingskostnader. Vid inventeringstillfället körde en stor, lastbil fullastad med taktegel in genom Södra portiken. Marginalerna mellan lastbilen samt pelarna och kapitälerna var bara någon decimeter.

man inte är noggrann med vilka stensorter och inte minst vilken bearbetning man använder. Arbetsmetoderna för stensortering har förändrats sedan början av 1900-talet och blivit nästan helt maskinell. Vissa metoder är förbjudna enligt arbetsmiljölagar. En del stensorter där man hämtade sten tidigare finns inte längre kvar. Allt detta gör att det blir komplicerat att ersätta enstaka eller större partier av markstenar när det behövs.

Kommentarer till bedömningen av naturstenars färg

Många av naturstenarna har med tiden blivit smutsiga och den ursprungliga färgen har därför varit svår att bedöma. Det gäller främst vertikalt stående stenar i murar och i sofffundament. Horisontella ytor har behållit färgen i högre grad.

4. INVENTERING ALLMÄNT

Inventeringen utfördes i augusti-september 2012. Stadshusträdgården har delats in i delområden. Den handritade planen från 1923 har utgjort kartunderlag. Den stämmer i stora drag men inte överallt.

- Markutformningen längs hela den västra och norra fasaden är inte redovisade på planen.
- Det sydöstra hörnet på Parterren, vid obeliskan är vinkelrät och inte utformad som en utskjutande halvcirkel som den är redovisad i planen.
- Flera träd har försvunnit och minst ett har tillkommit.
- Enskilda planteringar är inte redovisade

Kommentarer till stenarbeten i markbeläggningar

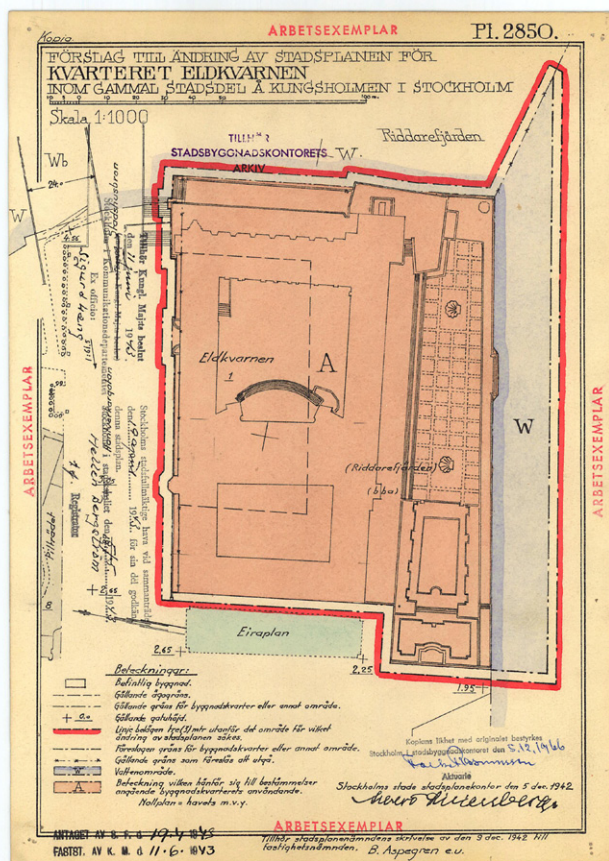
Man kan riskera att det uppstår ett lappverk av olika stensorter och bearbetningar av markbeläggningarna om



Man bör reglera hur stora fordon som får angöra trädgården.

5. FASTIGHETSUPPGIFTER

Stockholm Stadshus och Stadshusträdgården är blåmarkerat i Kulturhistorisk klassificering enl. Stockholm Stadsmuseum. Blåmarkering är den högsta klassificeringen och innebär: ”BLÅ Fastigheter med bebyggelse vars kulturhistoriska värde motsvarar fodringarna för byggnadsminneslagen. Byggnadsminnen samt kyrkobyggnader är skyddade enligt 4 kap i kulturminneslagen.”



Gällande detaljplan

Läge

Fastigheten Eldkvarnen 1 omgärdas av Hantverkargatan i norr, Ragnar Östbergs plan (tidigare Eiraplan) i väster samt Riddarfjärden i öster och söder.

Ägande

Fastigheten ägs och förvaltas av Stockholms stad. Lokalerna hyrs ut till Stadsledningskontoret (SLK), som har personal för sin egen verksamhet som kontorsservice, evenemang, turistvisningar och restauranger.

Stadshuset används av politiker och tjänstemän och för stadens egna representationer. Stadshuset används även som evenemangslokal för externa organisationer och företag samt för turism. Det finns även två restauranger för personal och besökare. I Stadshuset arbetar cirka 300 personer.



Utsnitt av Stadsmuseets kulturhistoriska klassificeringskarta. Fastigheterna har klassificerats i fyra kategorier med hänsyn till deras kulturhistoriska värde och markerats med olika färger på kartan.

Kulturhistoriskt skydd

Riksintresse

Hela Stockholms innerstad utgör, i egenskap av landets politiska och administrativa centrum sedan medeltiden, ett samlat riksintresse för kulturmiljövården. Inom det stora riksintresset finns mindre värdekärnor utpekade, Stockholms stadshus och dess park utgör en sådan.

En kulturmiljö utpekad som riksintresse ska enligt Miljöbalken så långt möjligt skyddas mot åtgärder som kan påtagligt skada den. Länsstyrelsen är tillsynsmyndighet för riksintressen.

Fornlämning enligt Kulturminneslagen

Stockholms stadshus ingår i fornlämningsområde nr 103 i Riksantikvarieämbetets fornminnesregister och omfattas av lagen (SFS 1988:950) om kulturminnen mm, KML 2 kap.

Kulturhistorisk klassificering av bebyggelse

Teckenförklaring

BLÅ Fastigheter med bebyggelse vars kulturhistoriska värde motsvarar fodringarna för byggnadsminne i kulturminneslagen. Byggnadsminnen samt kyrkobyggnader skyddade enligt 4 kap i kulturminneslagen.

GRÖN Fastighet med bebyggelse som är särskilt värdefull från historisk, kulturhistorisk, miljömässig eller konstnärlig synpunkt

GUL Fastighet med bebyggelse av positiv betydelse för stadsbilden och/eller av visst kulturhistoriskt värde

GRÅ Fastighet med bebyggelse som inte går att hänföra till de övriga klassificeringskategorierna

Inom området finns kulturlager från medeltiden fram till idag. Länsstyrelsen är tillsynsmyndighet för fornlämningar. Alla ingrepp i mark kräver schaktningstillstånd från Länsstyrelsen.

Gällande detaljplan

För fastigheten gäller detaljplan Pl. 2850 fastställd

1943-06-11. Enligt denna får fastigheten endast användas för allmänt ändamål samt vattenområde som inte får utfyllas. Byggnad må uppföras till den höjd och med det antal våningar byggnadsnämnden prövar lämpligt. Särskilda skydds- eller varsamhetsbestämmelser saknas i gällande detaljplan.

Plan- och bygglagen

Enligt Plan och bygglagen, PBL, 8 kap §13 och §14 får en byggnad som är särskilt värdefull från historisk, kulturhistorisk, miljömässig eller konstnärlig synpunkt inte förvanskas och byggnadsverket ska underhållas så att de särskilda värdena bevaras. För all bebyggelse gäller enligt PBL 8 kap §17 att ändring av en byggnad ska utföras varsamt så att man tar hänsyn till byggnadens karaktärsdrag och tar tillvara byggnadens tekniska, historiska, kulturhistoriska, miljömässiga och konstnärliga värden.

Stockholms stadsmuseums kulturhistoriska klassificering

Stadshuset med Stadshusträdgården och Borgargården är blåmarkerad på Stadsmuseets kulturhistoriska klassificeringskarta, vilket innebär att de har bedömts vara synnerligen kulturhistoriskt värdefulla och motsvarar fordringarna för byggnadsminne enligt

kulturminneslagen.

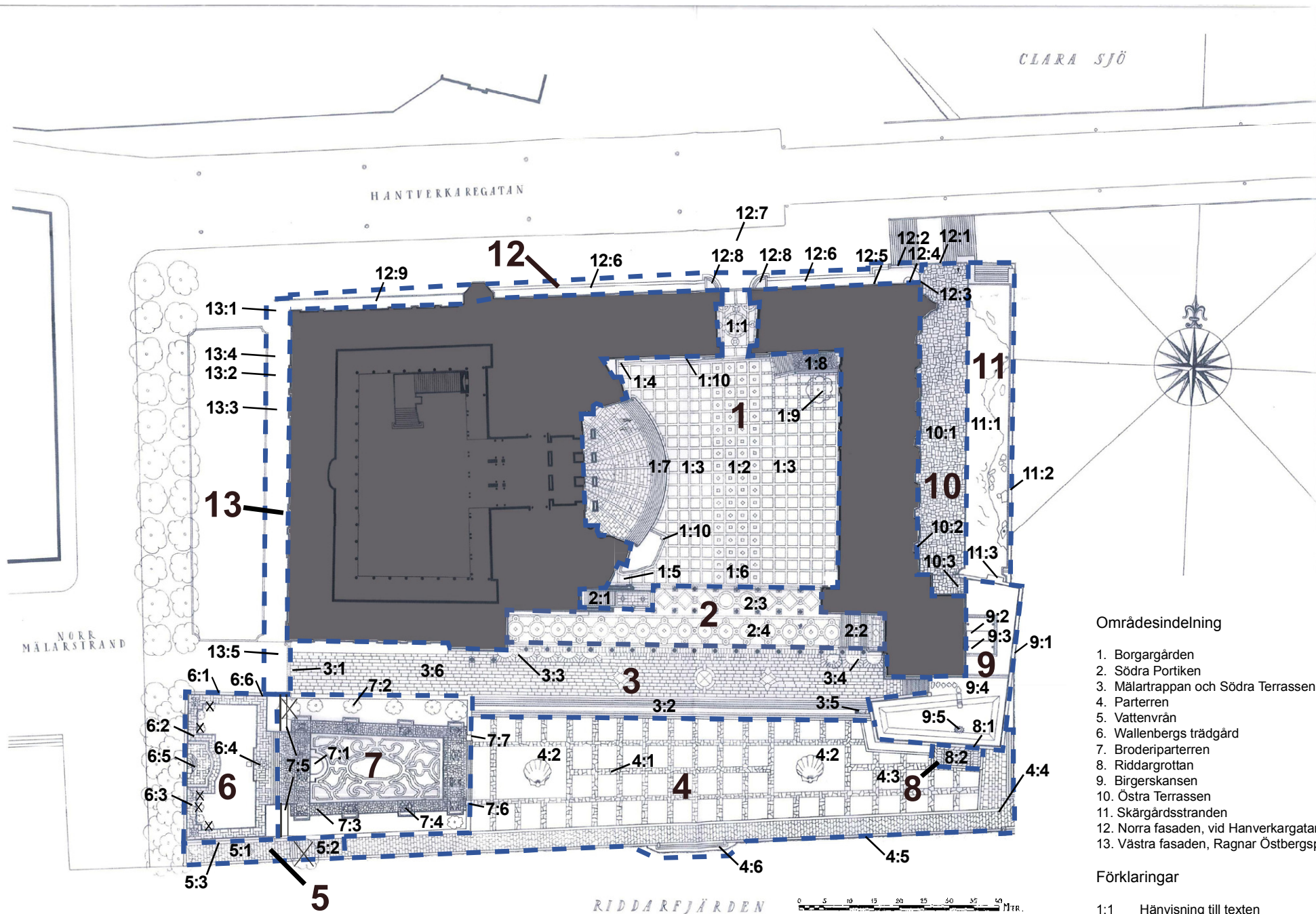
Stadsmuseets kulturhistoriska klassificering ska ses som ett kunskapsunderlag och en riktlinje utan rättslig verkan. Stadsmuseet kan i egenskap av stadens experter i byggnadshistoriska frågor ge råd om hur kulturhistoriska värden bör hanteras.

Förvansknings- och varsamhetsbegreppet prövas i en bygglovsprocess av stadsbyggnadsnämnden/stadsbyggnadskontoret. Stadsbyggnadskontoret kan remittera bygglov och detaljplaner som omfattar grön- och blåmarkerade fastigheter till Stadsmuseet, som då yttrar sig om den föreslagna ändringen är godtagbar

eller innebär en förvanskning eller är ovarsam ur kulturhistorisk synpunkt.




Översiktsbild



Områdesindelning

1. Borgargården
2. Södra Portiken
3. Målartrappan och Södra Terrassen
4. Parterren
5. Vattenvrån
6. Wallenbergs trädgård
7. Broderiparterren
8. Riddargrottan
9. Birgerskansen
10. Östra Terrassen
11. Skärgårdsstranden
12. Norra fasaden, vid Hanverkargatan
13. Västra fasaden, Ragnar Östbergsplan

Förklaringar

- 1:1 Hänvisning till texten
-  Träd som utgått



6. DELOMRÅDEN-HISTORIK, NULÄGE OCH ÅTGÄRDER

Övergripande åtgärder

Alla former av insatser och åtgärder ska sträva efter att behålla Stadshusträdgårdens form och struktur, men även dess historia.

I ett längre perspektiv är det viktigt att kartlägga, dokumentera och sammanställa hur det såg ut från början, speciellt eftersom trädgården är mycket rik på detaljer. Det finns en risk att anläggningens ursprungliga atmosfär suddas ut med tiden. En liten förändring läggs till en annan och efter ett tag har platsens ursprungliga karaktär förflackats. De flesta av trädgårdens rum har en alldeles egen historia, som ska vara utgångspunkten i alla former av anläggningsarbeten. Tex bör man vid alla former av markarbeten ta tillvara det gamla stenmaterialet och återanvända detta. Eventuella kompletteringar ska göras med historiskt likvärdigt material och tekniker. För att kunna sätta upp mål och åtgärder för Stadshusträdgårdens växtlighet måste man ha en helhetsbild om trädgårdens ursprungliga ide och växtmaterial. Arkiven har varit stängda under detta arbete så det har inte varit möjligt att gå igenom de gamla ritningarna och fotografierna. Alla åtgärder ska ske i samarbete med Trafikkontoret, Stockholms stad.

(1:1) i texten hänvisar till ett läge på planen på sid 8.

1. Borgargården

Historik

Ett av Ragnar Östbergs tema för Stadshuset var att blanda olika stilar och epoker för att på så sätt skapa en tidlös byggnad som trots sin ringa ålder ser ut att ha kunna finnas på platsen i flera hundra år. Borgargården är den del av Stadshuset som påminner mest om den medeltida borg som var ett av de arkitektoniska teman som gav sin prägel till huset.



1. I Norra valvet finns en stor kompassros i marbelläggningen.

Borgargården var i ett tidigt stadium planerat att ha motiv ur Stockholms kartbild infällt i stenläggningen. Det fanns också planer på att delar av Borgargården skulle planteras med ligusterhäckar och flera ytor sås med gräs. Dessa förslag övergavs till förmån för den symmetriska och varierade stenläggning som till sist anlades.

Eken i det nordöstra hörnet av gården är ett så kallat vårdträd som enligt svensk kulturtradition fungerar som boning för vänliga skyddsandar som skänker lycka till gården. Enligt uppgift planterades det 1918 en trettioårig alm där eken står idag, almen dog efter endast två år och



2. Nivåerna på Borgargården är planerade så att man ska se Mälaren.



3. Markbelläggningen på Borgargården har mönster av stora kvadrater.

flera träd har därefter ersatt det ursprungliga trädet.

Nulägesbeskrivning

Entrén till Borgargården sker genom Norra valvet i Stadshusbyggnaden. Borgargården är omgärdad av höga fasader på tre sidor. Genom den fjärde sidan ser man igenom Södra portikens pelargång ut mot Parterren och Mälaren, vilket var medvetet planerat. (Bild 2)



4. "Gamla" gatunivåer i det nordvästra hörnet.

Vid inventeringen i augusti år 2012 var den östra sidan av Borgargården avstängd för renoveringsarbeten och upplag och gick därför inte att inventera.

Markbeläggning

I Norra valvet finns en stor kompassros av mörk sliten granit i markbeläggningen. (Bild 1) (1:1) Cirkulära och rektangulära granithällar och stor- och smågatsenar bildar mönster i valvet. Två avsågade kolonner står på var sida om valvet, likt två pollare.



5. Muren kring rhododendronplanteringen.



6. Nyttillverkad granitsten kontrasterar mot den äldre beläggningen.

Markbeläggningen på Borgargården har ett mönster av stora kvadrater med mörka slitna granitstenar. (Bild 3)

I den mittersta delen av gården är rutorna fyllda med mörka storgatstenslika stenar i mönster. Kvadraterna har en större ljus granitsten i mitten. Varannan mittsten är vriden. (1:2) På båda sidor om den granitbelagda mittengången är kvadraterna fyllda med små kullerstenar i grå, röda och mörka kulörer, satta i cirkulära och romboida mönster. Fogarna är av mörkt grus/stenmjöl och på vissa ställen har mossa täckt fogarna. (1:3)

Ytan framför den bågformade trappan till Blå Hallen lutar kraftigt uppåt, kanske för att förstärka känslan av en ålderdomlig plats. I Borgargårdens undanskymda nordvästra hörn finns likaså "gamla" gatunivåer övervuxna med vildvin. Gatunivåerna är i själva verket inte äldre än Stadshuset. (1:4) (Bild 4)

Muren kring rhododendronplanteringen i det sydöstra hörnet består av rödaktig gnejs/granit med huggen grov klovyta och breda tillsatta kanter. (Bild 5) Krönstenen är av rödaktig kryssharnad granit. Bakom planteringen och intill stora trappan finns en rännal i granit för dagvatten.



7. Dagvattenbrunnar i granitsten.

I det sydöstra hörnet, vid den upphöjda Rhododendronplanteringen har man lagt om marken med nytillverkade granitstenar vilka kontrasterar mot den äldre och mer slitna beläggningen. (1:5) (Bild 6)

Två rader från Södra portiken är rutmönstrets ”fyllning” utförd i rödaktig sandsten istället för granit. Kvadraterna är utförda i samma mörka rödaktiga granit som övriga Borgargården.

På Borgargården finns vackert utformade dagvattenbrunnar i granitsten. Detaljer som man bör vara



8. En ”medeltida” valvgång går på tvären framför entrédörrarna.

rädd om. (Bild 7)

Trappan till Blå Hallen är bågformad och utförd i ljus krysshamrad granit. De vågformade fogarna mellan stenarna bildar karaktäristiska mönster i trappan. Ovanför trappan finns en bågformad avsats som är satt i ett radiärt strålförmät mönster av ljus krysshamrad granit/gnejs.

Mellan ”strålarna” ligger rektunglära stenar. Framför entrédörrarna byter stenarna riktning och skapar en inramande yta framför entréerna. En ”medeltida” valvgång går på tvären framför entrédörrarna. (Bild 8).



9. Staty av pojke med lax vid trappan till Ragnars skafferi.

I det nordöstra hörnet leder en trappa i rödaktig granit upp till restaurangen Ragnars skafferi, tidigare restaurang Eken. Ballustraden vid trappan är utförd i en flammad mörkröd granit/gnejs (Bild 9)

Entréytan ovanför trappan är satt med röd sandsten ett snirklande riddarligt mönster i ljusare granit. (Bild 10) jpg. En dagvattenbrunn med mönstrad granitbetäckning finns i hörnet. Vid inventeringen var den trasig. (1:8)

Planteringar

En magnifik ek står i det nordöstra hörnet på gården. Eken är i god kondition. År 2006 invigdes eken på

Borgargården som en Barnens Mötesplats i samarbete med organisationen Globträdet. Eken är inte ursprunglig utan från början planterades en alm här. Troligtvis stod almen längre in i hörnet än vad eken står idag eftersom den är markerad så på den ursprungliga ritningen. (1:9) (Bild 11)



10. Entréytan vid ovanför trappan till Ragnars skafferi.



11. Eken i det nordöstra hörnet är i god kondition.

Vid Borgargårdens norra fasad finns planteringar av vildvin som växer frodigt och högt upp på fasaden, i planteringsytorna finns avsågade gamla stammar av vildvinet. (1:10). (Bild 12)

Söder om trappan som leder till Blå Hallen finns en upphöjd, murbeklädd planteringsyta med rhododendron, Rhododendron yakushmanum hybr.

Utrustning/möblering

En skrymmande tillgänglighetsramp i svart stål och plåt leder upp till Blå Hallens entré.

Framför entrén står fyra breda bänkar i röd och vit kalksten. (Bild 13)

Två höga ljushållare/gaslyktor står mitt på ytan ovanför trappan.

Två papperskorgar kombinerad med askkopp står vid entréerna.

En blomsterurna i gjutjärn, formgiven av Tord Alvholt och tillverkad av Gjuteribolaget i Eskilstuna står utanför huvudentrén. Vid inventeringen utan växter.

Vid Ragnars skafferi står två gjutjärnsurnor med sommarblommor. Vid Norra valvet står en fyrkantig soptunna och ett askfat på ben.

Mellan vildvinsplanteringarna längs Borgargårdens norra fasad finns två vackert formade vita marmorbänkar.

Stayer

Staty av P A Fogelström står i en nisch i fasaden vid entrétrappan.

En staty visande en pojke med en lax, utförd av Marcus Lövblad (1895-1974) står på balustraden vid trappan till Ragnars skafferi. Skulpturen är en av de många inslag i parken och i byggnaden som hänvisar till sägnen *Lax, lax, lerbak*. (Bild 9)



12. Vildvin som klättrar på Borgargårdens norra fasad..



13. Framför entrén står bänkar i kalksten.



14. Dagvattenbrunnen vid Ragnars skafferi är trasig.

Åtgärder

Åtgärder markbeläggning

Det är sättningar i markbeläggningen, framför allt i kvadraterna med sandsten vid Södra portiken. Dessa bör läggas om och justeras i höjddled.

Man bör reglera hur tunga och breda fordon som får angöra trädgården och Borgargården för att undvika sättningar i markbeläggningen och dyra omläggningskostnader.

Alltför hård belastning på markbeläggningen kring eken kan komprimera marken och försämra för ekens rötter att växa och därmed skada hela eken. Man bör inte heller använda marken runt eken för upplag av tunga material. Ekar är känsliga för kompakterad mark vid rötterna. Om eken blir skadad är det komplicerat och dyrt att ersätta den med ett nytt och lika stort träd.

Dagvattenbrunnen vid Ragnars skafferi är trasig och föreslås lagas/ersättas. (Bild 14)

Vid det nordvästra hörnet ligger dagvattenbrunnens lock löst och bör lagas.



15. Rampen som leder upp till Blå Portens entré bör bytas ut.

Vid markarbeten bör man bevara och återsätta de gamla stenarna.

Åtgärder planteringar

Vildvinet är fortfarande frodigt och växer högt upp på fasaden. På sikt bör man rotsuga planteringsytan för att möjliggöra jordbyte och en vitalisering av vildvinet.

De yttersta rhododendronplantorna vid trappan är döda och bör ersättas vilket också står i skötselprogrammet. Hela planteringen bör göras om med en mer tidstypisk plantering då man har studerat de ursprungliga ritningarna. Ursprungligen ska här vuxit perenner och syrener. (Bild 101)

Åtgärder ramp

Man bör byta rampen mot en mindre som är mer anpassad till platsen. (Bild 15)



101. I murplanteringen växte inte rhododendron tidigare.

2. Södra portiken

Historik

Arkaden mellan Borgargården och trädgården för tankarna till Sydeuropa och det sägs att Östberg här har hämtat inspiration till Södra portiken från Dogepalatset i Venedig. Enligt Östberg var det i Portiken som trädgården började och trots att rummet saknar växter är det ändå en levande plats tack vare dess detaljrika stenuthuggningar i pelarnas kapital. Från början var det meningen att alla pelarnas utsmyckning skulle symbolisera livets tre skeden; barndom, ungdom och mandom, men till slut blev det endast den inre raden mot Borgargården som smyckades med Aron Sandbergs skulpturala kapital.



16. Genom Södra portiken ser man trädgården och Mälaren.

Nulägesbeskrivning

Portiken med sina tre pelarrader utgör en genomsiktig vägg mellan Borgargården och trädgården. Södra portiken skapar en arkadliknande konstruktion som både skiljer och sammanför de två rummen; Borgargårdens slutna medeltida torgrum och trädgårdens öppna men ändå strikta landskap. (Bild 16)

I den nordvästra delen av Södra portiken leder en trappa i ljus granit upp till entré C i Statshusbyggnaden, (2.1) (Bild 17)



17. Vägghast marmorbänk i Södra portiken, västra delen.



18. Trappa i ljus granit till entrén De hundrades valv, Södra portiken.

I den östra delen av den yttre pelargången leder en trappa i ljus granit upp till entrén De hundrades valv. (2.2) (Bild 18)

Markbeläggningsens mönster och stenar avviker från både Borgargårdens och Södra terrassens. Närmast Borgargården är beläggningsen mönstrad i form av en lång länk, med två stora cirklar i mitten och tre vinkelställda kvadrater på var sida. (2:3) I pelargången närmast Södra terrassen består mönstret av endast cirklar. (2:4) (Bild 19).



19. Mönster i markbeläggningsen, cirklar av rödaktig sandsten.

Markbeläggningsen är i huvudsak utförd i rödaktig sandsten samt enstaka kalkstenar.

Utrustning

Pollare 6 st i den östra delen.

Papperskorgar, en i västra delen och en i den östra delen.

Väggfasta marmorbänkar. En vinkelställd marmortrappa finns i den östra delen på trappavsatsen.

En lång marmorbänk finns i den västra delen.

Ett askfat vid entrén till Stadshustornet.

Åtgärder

Flera kalkstenar har vittrat sönder och behöver ersättas. Det är viktigt att hitta stenar med lika färg och slitage som de omgivande stenarna. (Bild 20)



20. Flera kalkstenar har vittrat och behöver ersättas.

3. Södra terrassen och Mälärtrappan

Historik

Den södra fasaden är dominerad av den venetianska arkitekturstilen. Den breda trappan, Mälärtrappan, Södra terrassen och fasaden med dess öppna portik stod 1923 för en helt ny stil i Stockholms arkitektur och området runt den Södra fasaden symboliserar återigen Östbergs strävan efter att skapa en internationell och tidlös byggnad.

Planteringar anlades längs den södra fasaden där Östberg tänkte sig rosor, kaprifol och klematis tillsammans med vildvinet som växer där idag.

Nulägesbeskrivning

Längs Stadshusets södra fasad ligger Södra terrassen och Mälärtrappan. I den västra delen finns en entré till Ragnar Östbergsplan som avskiljs med en smidesgrind med sjösymboler som fiskar, snäckor och vågor. (Bild 21). (3:1). Från entrén leds man in mellan den höga



21. Smidesgrind utsmyckad med fiskar och snäckor.

fasaden och en rad av gamla popplar. I kanten löper en klippt ekhäck och innanför finns en smal gräsyta närmast fasaden. Väl förbi popplarna breder Mälärtrappan (3:2) och Parterren ut sig.

Markbeläggning

Marken på Södra terrassen är belagd med rödaktiga och vackert slitna, stora granithällar cirka 0,6 x 1 m lagda i förband. Den yttre stenraden längs ekhäcken består av smalare stenar och är eventuellt ditlagd senare. I höjd med Borgargården och Södra portiken har granitstenarna



22. Granitstenen i den bågformade markbeläggningen har satt sig.

ett bågformat mönster. Även i den östra delen av Södra terrassen finns ett bågformat mönster intill Södra portiken och trappan. (Bild 22). (3:3)

På Södra terrassen, framför Södra portiken finns tre stora former i markbeläggningen; en cirkel och två romboida mönster av stora granithällar. (Bild 23) och (Bild 24)

Mälärtrappan består av två trapplopp med fyra trappsteg i det övre, tre trappsteg i det undre samt ett vilplan däremellan. Graniten är av samma typ och bearbetning som Södra terrassen. Stegen har avrundade trappnosar.

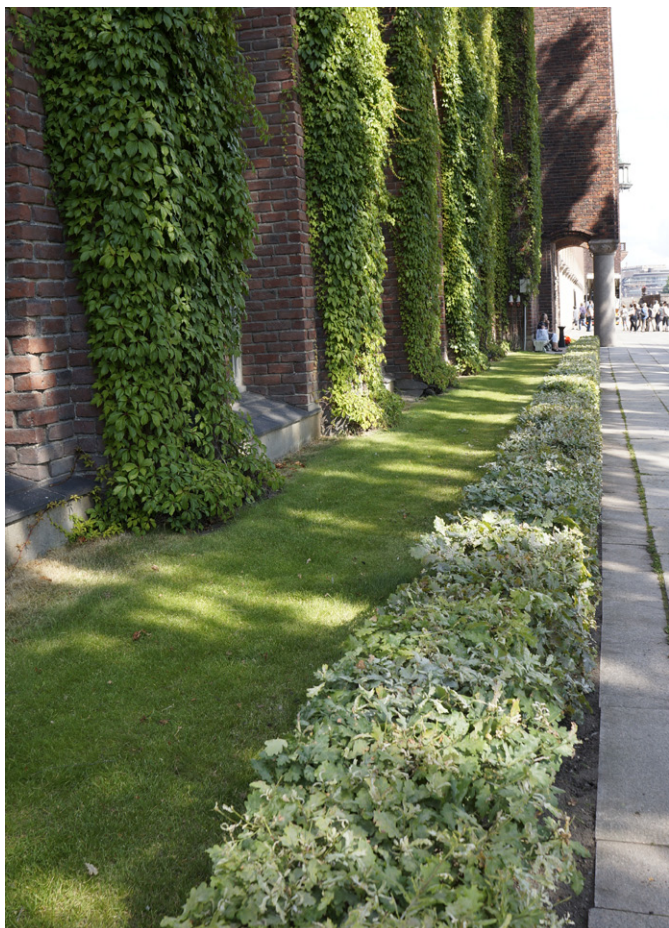


Bild 23 och 24. Romboida och cirkulära mönster i granitbeläggningen.

Planteringar

Längs med den södra fasaden vid entrén till Ragnar Östbergsplan finns en gräsyta med planteringar av vildvin som klättrar på fasaden. En ekhäck växer i kanten av stenbeläggningen. (Bild 25)

Mellan häcken och fasaden finns en välskött och tät gräsmatta. Vildvinet på fasaden är frodigt och välväxande. Klematis, rosor och kaprifol saknas.



25. En låg ekhäck växer längs fasaden på den Södra terrassen.

Utrustning

Papperskorgar 2 st. En i varje ände.

10 st planteringsurnor samt 10 st vita soffor av typen Byarums Ormbunke står på Södra terrassen och i trappan som leder ner till Parterren. I planteringsurnorna växer sommarblommor. (Bild 26)

En lång marmorbänkar står vid den södra fasaden. (Bild 27). Vid dörren står ett askfat på ben.



26. Urna med sommarblommor på Södra terrassen.



27. Marmorbänk längs den södra fasaden.

En tillgänglighetsramp med granitbeklädnad leder mellan Terrassen och Gräsparterren. (3:6)

Statyer

En staty visande Gustav Sandberg av Rafael Rådberg från 1970 står i den östra delen av Terrassen.(3:4)

Vid muren, i den östra delen av trappan, finns ett konstverk kallat Stockholmsstocken (Sigtuna Stocken) av Aron Sandberg rest 1923. Det föreställer stiliserad natur i form av en ekstock samt granitblock ingjuten i muren. Skulpturen hänvisar till ännu en av Östbergs inspirationskällor, sägnen om ekstocken som fylldes med mynt och guld för att rädda det sista av värde som fanns kvar i det sönderhärjade Sigtuna. Stocken slängdes i vattnet av Sigtunaborna och där den senare flöt i land växte en stad fram, Stockholm. (3:5) (Bild 28).

Strax ovanför markytan bakom vildvinet på fasaden finns några skulpterade blåmålade vindruvsklasar. (Bild 100)



28. Statyn Stockholmsstocken av Aron Sandberg.

Åtgärder

Åtgärder markbeläggning

Den yttre stenraden vid ekhäcken har glidit ut lite i planteringsytan och bör läggas om och låsas med ställister. (3:6) (Bild 29)

Även den yttre raden på den andra sidan har satt sig. Här pågår vid tidpunkten för inventeringen markarbeten att höja stenraden som är satt i betong.

Längre ut på Södra terrassen, ovanför Mälärtrappan samt



29. Den yttre stenraden börjar glida ut i ekhäckens planteringsyta.



30. En sättning i markbeläggningen vid Mälärtrappan.

längst i öster har markbeläggningen satt sig med stående vatten som följd. (Bild 30)

På sikt måste även denna del läggas om. Storleken på fordon som får köra in måste regleras för att undvika sättningar och skador på granithällarna.

De bågförmade stenarna vid Södra portiken har satt sig och glidit ut i planteringsytan. (Bild 22). (3:3).

Åtgärder planteringar och möblering

Man bör avvakta hur angreppen på ekhäcken utvecklas. Återplanteras om det behövs.

Återplantera kaprifol, klematis och rosor. För kännedom var de växte och vilken typ av ros bör man se om det är angivet på de ursprungliga ritningarna.

Vildvinet är fortfarande frodigt och växer högt upp på fasaden. På sikt bör man rotsuga planteringsytan för att möjliggöra jordbyte och en vitalisering av vildvinet.

Vindruvsklasarna på fasaden friläggs försiktigt så att de blir synliga.

Byt ut de vita sofforna på Mälärtrappan.



100. Bakom vildvinet finns blåa skulpterade vindruvsklasar.

4. Parterren

Historik

Trädgårdens mittparti anlades först 1922 och tidsplanen var pressad då datumet för invigningen snart närmade sig. Designen var stram och strikt och Östbergs intention var att parterren skulle likna en piazzetta.

Ragnar Östbergs ursprungliga tanke var att gräsytan skulle vara hel, utan gångar. Han blev dock avrörd av expertisen eftersom klimatet skulle göra det svårt att hålla gräsmattan i jämnt och gott skick.

” På en ritning från 1922 står följande: I de öppna rutorna isås gräs med vitklöver och insattes en och annan låg krypande ört Lysimachia, Linaria, vildvioler av olika slag, m fl. På enstaka ställen kunna under sommarens lopp insättas granna blommor som ombytas. Likaså kunna i rutorna insättas Krokus, Chionotora, Scilla och vintergäck.”



31. Fotografi från Sjötrappan, 1959.



32. Högst upp på Obeliskens står Engelbrektsstatyn.

På en tidig ritning fanns träd, krukor med blommor och små stenstatyer längs med hela den södra kajen men det sägs att Prins Eugen stoppade dessa idéer då han ansåg att träden skulle hindra folk att promenera längs med vattnet.

Nulägesbeskrivning

Mitt för Södra portiken är Södra parterren indelad i ett rutnätsmönster av mörk Vätö granit. Stenarna är krysshamrade och oregelbundet skurna. (Bild 33).(4:1) Gräsrutorna är något bomberade.

I Parterren finns fontäner i form av två stora snäckor utförda i ljus granit. (4:2) Snäckorna har en jämnt rödaktig färg på grund av rostutfällningar från vattnet. (Bild 37).

Den östra delen av Parterren är flankerad av Birgerskansens höga mur. Framför Riddargrottan finns en granitbelagd yta med mönstret av ett stort kryss i mörk Vätögranit. I ytan finns flera luckor med ringar. Luckorna är beklädda med samma stenar som övriga beläggningsen så att de är kamouflerade.



33. Parterren är indelad i ett rutnätsmönster av mörk Vätögranit.



34. Obeliskens sockel är utsmyckad med soldathuvuden.

En hög obelisk med en sockel i granit står i det sydöstra hörnet. Den undre sockeln är åttkantig i krysshamrad ljus granit. Den övre, runda sockeln är utsmyckad med soldathuvuden. (Bild 34).(4:4)

Högst upp på obeliskens står en staty av Christian Eriksson föreställandes Engelbrekt. (bild 16aug(1).jpg) Framför planteringsytan väster om Riddargrottan leder en bred kantsten av krysshamrad kant med bearbetade avrundade kanter.

Parterrens östra ände avslutas med några branta trappsteg som leder ner i vattnet Trappstegen är av samma granittyp och bearbetning som den omgivande beläggningsen.

På utsidan av Birgerskansens mur finns en liten hylla i muren som vetter mot vattnet och som inte syns från trädgården. Vid muren väster om Riddargrottan finns en idag osnygg och rufsig plantering med nyponrosor, vildvin, bocktörne, vallmo och gräs.

En hårdgjord promenadyta, kallad Sjöpromenaden fortsätter längs hela den södra kajen, förbi Parterren, Broderiparterren och upp till den avskilda vrån på utsidan av Wallenbergs trädgård, den så kallade Vattenvrån. Sjöpromenaden är upphöjd ett trappsteg från Parterren.



35. Sjöpromenaden löper på utsidan av Parterren.



36. Statyn Sången av Carl Eldh, vid Sjötrappan.



37. Två fontänsnäckor i granit finns på Parterren.

Markbeläggningen består av ljusrödaktiga krysshamrade Finalagranit i romboida former. Mot vattnet löper en balustrad i mörk granit. (Bild 35.jpg) (4:5)

Sjötrappan ligger mitt för Borgargården längs Sjöpromenaden och leder ner till vattnet. (Bild 36) (4:6)

I den sydöstra kanten av Parterren står en skylt om det litterära Stockholm med ett utdrag ur barnboken Den sanna historien om tornen som slog världen med häpnad. Skylten är uppsatt i samarbete mellan Stockholms stadsmuseum, Stockholms stadsbibliotek och Gatu- och Fastighetskontoret.

Statyer

Högst upp på Obeliskan finns en staty, *Engelbrektsstatyn*, av Christian Eriksson visande Engelbrekt Engelbrektsson. (Bild 32). Statyn invigdes 1932 och det var från början menat att Carl Milles skulle utföra statyn men efter flera turer kring Milles många förslag som alla avvisades av stadsfullmäktige utlystes en tävling som Christian Eriksson senare vann.

På ömse sidor om Sjötrappan finns statyer av Carl Eldh visandes *Sången* respektive *Dansen*. Skulpturerna var inte klara till Stadshusets invigning 1923 och då kungen skulle komma sjövägen och anlända till parken via Sjötrappan sattes två temporära gipsfigurer upp. (Bild 36 och 38).

De två fontänsnäckorna i granit av Nils Enberg som pryder Gågräsmattan beställdes av Stadsdelsnämnden till invigningen 1923. (Bild 37). Vattenstrålen i snäckorna är betydligt lägre idag än ursprungligen.

Utrustning/möblering

På Parterren finns fem marmorbänkar placerade, två i ytan framför Riddargrottan, en lång som står intill muren

och planteringen vid Riddargrottan samt en lång som står vinkelrätt mot den förra vid muren. Ytterligare en står på den hårdgjorda ytan längs vattnet. En marmorbänk längs vattnet saknas. Det är bara märkena i beläggningen som syns. (Bild 42).

Bänken som står framför planteringsytan vid Riddargrottan har pallrats upp med två betongstenar.

Två flaggstänger står mitt för Sjötrappan. Här finns även två pollare en på var sida om Sjötrappan samt en papperskorg.



38. Statyn Dansen av Carl Eldh, vid Sjötrappan.

Åtgärder

Åtgärder markbeläggning

Markbeläggningen på Sjöpromenaden är ojämn och har satt sig på vissa ställen och kommer på sikt att behöva läggas om. (Bild 39).

Markbeläggningen framför Riddargrottan är något ojämn och kommer på sikt behöva läggas om.



39 . Markbeläggningen på Sjöpromenaden har satt sig.



40. Jämför dagens höjd på fontänen med den på bild 41.

De två fontänsnäckorna har en rödaktig jämn färg som inte är ursprungligt. På sikt föreslås att snäckorna tvättas. (Bild 40).

Åtgärder planteringar

Gräsytan lades om år 2011 men är ändå ojämn och tufsigt. Den har inte samma täta och kompakta karaktär som man kan se på historiska fotografier. Gräsrutorna ser ut att ha varit platta, i nivå med de omgivande gångarna och inte bomberade som de är nu. (Bild 41). Gräset är utsatt för hårt slitage. På sikt bör man lägga om gräsytnorna. Växtjorden bör bytas ut och ersättas av ny jord inblandad med pimpsten de översta 15 cm. Pimpstenarna behåller vatten som kommer gräset tillgodo samt stabiliserar ytan. Samtliga gräsmattor görs om lika ursprungligt utseende, men med en hållbarare kvalitet av nytt rullgräs 80 cm bredd som ger slitagetåligare gräsmattor.

Växtvalet bör ses över i planteringen vid Riddargrottan och jämföras med de arter som planterades från början. Samtidigt som man byter växtjord i de övriga planteringsytorna bör man byta här. Målet är att få en plantering med samma karaktär som Ragnar Östberg tänkte sig, troligtvis klängrosor, nyponrosor och vildvin.



41. Högre vattennivå i fontänen. Gräset var tätare och jämnare.

Åtgärder utrustning/möblering

Vid snäckorna finns elutrustning samt brunnar i marken för pumpar. Pumpanordningen är ful och stör helhetsintrycket. Den bör döljas bättre. (Bild 40)

Vattenstrålens höjd i snäckorna föreslås ökas.

Den borttagna marmorbänken bör åter placeras längs promenaden vid vattnet. (Bild 42) Det är viktigt för helhetsintrycket samt för anläggningen på lång sikt att ta hand om de ursprungliga detaljerna.

Bänken som står framför planteringsytan vid Riddargrottan har pallrats upp med två betongstenar. Benen bör lagas



42. Här har stått en marmorbänk tidigare att dömma av märkena.

5. Vattenvrån

Historik

Vattenvrån lär ha varit en av Ragnar Östbergs favoritplatser i trädgården.

Om man tittar på den ursprungliga planen så fanns en pil i Vattenvrån. Pilen syns på ett fotografi från 1927 samt på en ritning från 1990.

Nulägesbeskrivning

I den västra änden av Sjöpromenaden finns en liten avskild vrå, Vattenvrån som delvis avgränsas av muren till Wallenbergs trädgård. (Bild 43) (5:1). År 2008 gjordes en ny ramp och en trappa av mörk granit med samma markmönster som den övriga kajen. (5:2).

Längs muren i Vattenvrån löper en väggfast mjukt avrundad bänk i sandsten. (5:3) Även muren är av sandsten, se Wallenbergs trädgård.

En dricksvattenfontän i vit marmor är monterad på väggen i en liten nisch i muren. (Bild 44).

Statyer

En replika av bronstatyn *Crocus* av Tore Strindberg. Originalen finns inne i Stadhusbyggnaden i Salen tre kronor. Flickan står på en sockel i form av en räfflad kolonn i marmor.

I en nisch i muren upp mot Wallenbergs trädgård finns en fontän av Nils Enberg. Fontänen är en hyllning till den socialdemokratiske kommunpolitikern och riksdagsmannen Knut Tengdahl. Nischen var tidigare en öppning till Wallenbergs trädgård.

En liten fontän i granit, *Näcken*, med sina stirrande, rörliga ögon ligger som en relief i markbeläggningen. Fontänen fungerar och näcken stirrar upp i himlen och vatten bubblar från munnen. (Bild 45).

Åtgärder

Dricksvattenfontänen i Vattenvrån är ur funktion och bör lagas.



44. Dricksvattenfontän av vit marmor i en nisch i Vattenvrån.



43. Vattenvrån.



45. Fontänen Näcken med bubblande vatten från munnen.

6. Wallenbergs trädgård

Historik

Denna del av parken var den som genomgick mest förändringar under arbetet med Stadshuset. Att stänga in parken åt väster med en mur var dock en idé som fanns tidigt. Muren blev en hyllning till bankdirektör K. A. Wallenberg som hade stöttat Östberg genom hela den långa process som planerandet och byggandet av Stadshuset innebar. Stenen i muren är Roslagssandsten som blandades med den gamla kvadmuren till Wallenbergs hem Barclayska huset på Kungsträdgårdsgatan, ritat av Fredrik Wilhelm Scholander, när detta revs för att bygga ett nytt hem åt familjen. (Bild 46). (6:1)

Genom att använda sten från ett rivningsobjekt kunde Östberg sänka kostnaderna på den nu skenande stadshusbudgeten samtidigt som han hyllade sin bundsförvant Wallenberg.

Kalkstenshällarna i markbeläggningsen vid dammen kommer från gamla vattenledningsverket på Söder. (Bild 47). (6:2)

På tidiga ritningar hade Wallenbergs trädgård en mer romantisk framtoning med planteringar, barockinspirerade skulpturer och en fontän i flera nivåer men slutprodukten blev alltså mycket striktare och stramare.

Från början fanns fler pelarformade träd i hörnen vilket syns på ett äldre foto från 1927, sid 25. (6:3)

Nulägesbeskrivning

Wallenbergs trädgård är omgärdad av höga murar på tre sidor och avslutar därmed Stadshusträdgården åt väster. Den utgör en liten trädgård i trädgården och tack vare

bänken som följer muren kan man sitta och ta igen sig i avskildhet. Dammen och det porlande vattnet ökar ytterligare det avskilda atmosfären i trädgården.

Markbeläggning

Markbeläggningsen i gången som följer muren består av stora vackert slitna, vita och rödaktiga kalkstenar. Stenarna har en ungefärlig längd av 0,6-1,2 m och en bredd av 0,5 m. (Bild 48)



46. Stenarna i muren satt ursprungligen i Barclayska huset.



47. Kalkstenshällarna är återvunna från ett vattenledningsverk på Södermalm.

I beläggningskanten mot gräsmattan finns en kantsten av kalksten. I de två västra hörnen ligger en stjärna i markbeläggningsen.

Framför statyn Poeten finns en stjärna av ljus kalksten i markbeläggningsen lik de stjärnor som beskrivs ovan. (Bild 49) (6:4)

Söder om Poeten är kalkstensytan omlagd med nya ljusare kalkstenar som ännu inte hunnit bli slitna. (Bild 50).



48. Markbeläggningsen av röda och vita kalkstenshällar.



49. Framför statyn Poeten av Strindberg finns en stjärna i beläggningsen.

Trappan som leder ner till Broderiparterren har fem breda trappsteg i kalksten.

De två tvärgående gångarna mellan Broderiparterren och Wallenbergs trädgård är nyanlagda (år 2008) med oregelbundna svarta kryssharnade granitstenar samt kantsten av ljus kalksten. De nya stenarna kontrasterar med sina vita och svarta färger mot den slitna omgivande markbeläggningen. (Bild 50).

Muren

Murens översida är täckt av en ärgad kopparplåt.

Vegetation

Två pelarekar står på var sida om dammen. Ekarna är i god kondition.

Gräsmattan i mitten av trädgården är gles, svagväxande och skiftar i gult. Här växer gräs och vitklöver vilken har en mörk grönare kulör som gör att gräsytan ser flammig ut. (Bild 46). Grässlätten på båda sidor om trappan är likaså svagväxande.



50. De nya markstenarna kontrasterar mot de nyare.

Gräset kring de nyanlagda gångarna växer dåligt eller saknas helt. (Bild 56). På vissa ställen är marken gropig. I den nordöstra delen av Wallenbergs trädgård, växer vildvin som klänger på muren. Intill muren växer även gåsört, uppslag av poppel samt ogräs.

Damm

Dammen ligger dikt an den västra muren. Vatten sprutar ur en vattenbrunn. Dammkanten utgörs av röda och vita kalkstenar. (Bild 47).

Utrustning/möblering

Träbänken som löper runt muren är utförd med ben av ljus sandsten.(6:6). Bänken har höjts upp med betong vid marken. (Bild 52). Bänken är från 2008 och ersatte en äldre liknande bänk.

Fyra belysningsstolpar med skir glasarmatur står i gräsmattan. (Bild 53).



52. Bänkarna har höjts upp med betong.

Statyer

Poeten av Carl Eldh står centrerat framför Wallenbergs trädgård. (bild 54)

Carl Eldhs tre statyer i Stadshusträdgården, *Poeten*, *Diktaren* och *Målaren* föreställer August Strindberg, Gustaf Fröding och Ernst Josephson varav de två senare går att finna framför Broderiparterren.

Statyernas nakna kroppar ställde till mycket rabalder i Stockholm när de placerades ut.



53. Skira belysningsarmaturer står i gräsmattan.Wallenbergs trädgård.

Fontänen i muren är av Gustaf Sandberg. Fontänen har ett arkaiserande ansikte med vatten sprutandes ut ur munnen. (Bild 55)

Tidigare har Carl Eldhs skulptur *Självkritik* varit placerad i det sydvästra hörnet. Pelaren som statyn stod placerad på står kvar i trädgården. Det står även en skulptur *Självkritik* i Salen tre kronor.



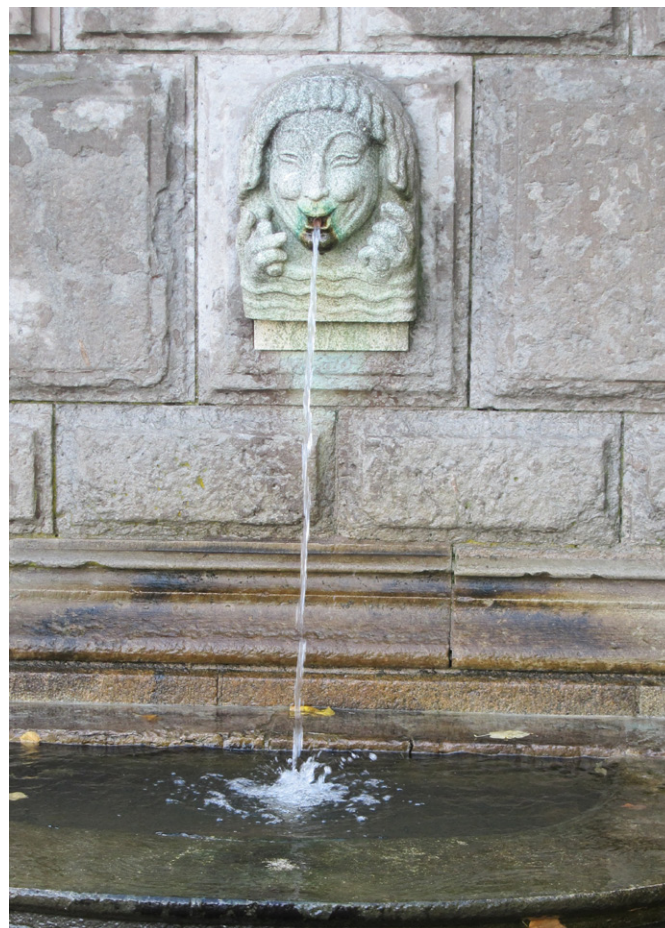
54. Statyn Poeten föreställande August Strindberg.

Åtgärder

Åtgärder planteringar

Växtjorden i gräsmattorna bör bytas ut till en blandning med pimpsten och färdig grästorv för att motverka slitage.

Ytan vid muren bör klippas regelbundet. Vildvinet är i dålig kondition och bör få ny växtjord alt nyplanteras. Samtliga gräsmattor görs om lika ursprungligt utseende,



55. Fontän av Gustav Sandberg i Wallenbergs trädgård.

men med en hållbarare kvalitet. Ny växtjord med inslag av 50% pimpsten och nytt rullgräs 80 cm bredd ger slitagetåligare gräsmattor.

Åtgärder skulptur

Skulpturen *Självkritik* saknas, ersätt med replika likt det som tidigare har gjorts med *Crocus* i Vattenvrån.



56. Gräset vid de nyanlagda gångarna växer dåligt.

7. Broderiparterren

Historik

I ett tidigt skede hade Östberg planer på en konstgjord sjö i parken som skulle binda samman Mälaren med Stadshuset. Denna damm, kallad Blå sjön, kom att ersättas av dagens broderiparterren eftersom husets utformning ändrades och dammen inte längre ansågs passa.

Broderiparterrens exakta form kom till sent i Stadshusets arbetsprocess och till en början var det planerat att ytan skulle sås med gräs och blommor. Att det till slut blev formklippta häckar sägs vara Prins Eugens idé då han ansåg buskarna vara mer lättskötta än avancerade planteringar med blommor. Från början lär häckarna bestått av liguster och inte buxbom.

Från början växte fem höga popplar i gräsytan i Broderiparterren framför den södra fasaden. De höga träden var viktiga för Östberg då han ansåg att träd fungerade som ett vertikalt komplement som gav skuggspel åt fasaden.

En silverpil (*Salix alba*) i den södra gräsytan finns inte



57. Planteringsytan med sommarblommor har blivit förlängd.

med på den ursprungliga ritningen. Däremot är den redovisad på skötselplanen från 1990. På platsen för silverpilen växte tidigare en Fontänpil (*Salix x pendulina* 'Eligantissima').

På skötselplanen finns ett träd i Vattenvrån. Trädet finns inte idag.

Planteringen med sommarblommor var ursprungligen en sandlåda för barn. (Bild 58). (7:1)

Området med konstellationen av *Mälaren*, *Diktaren* och *Poeten* kallades av Prins Eugen för Skulpturgården. *Poeten* står i Wallenbergsträdgård och *Diktaren* samt *Poeten* i Broderiparterren. Se delområde 6. Wallenbergs trädgård.

Nulägesbeskrivning

Broderiparterren är utformad i barockstil med buxbomshäckar och klippta gräsytor mellan häckarna. Längs de två långsidorna ramas parterren in av var sin ekhäck samt två hårdgjorda gångar. I häckarna ryms åtta nischer, fyra på varje långsida där det står marmorbänkar.



58. Planteringen med sommarblommor var ursprungligen en sandlåda.

I gräsytan som vetter mot den södra fasaden växer fyra gamla popplar och en yngre silverpil. (7:2)

Framför trappan som leder upp till Wallenbergs trädgård

finns en planteringsyta med sommarblommor vilken har blivit förlängd sedan den anlades. (Bild 57).

Markbeläggning

På båda sidor om parterren finns sandstensbeklädda gångytor. Stenarna är rektangulära. (Bild 59). (7:3)

Framför marmorbänkarna finns sammanlagt tolv stjärntecknen avbildade som mönster i markbeläggningen. (Bild 60). (7:4)

Trädgården rustades delvis upp år 2008 med två nya gångar av mörka granithällar där gräsmattan blivit sliten. (7:5) Det gäller två tvärgående gångar mellan Wallenbergs trädgård och Broderiparterren. Vid upprustning utförde man åtgärder i dammen, en ny trappa, ny ramp till Vattenvrån samt stödmurar.

En tillgänglighetsramp med granitbeläggning går mellan Södra terrassen och Parterren. (7:8)

Vegetation

Ekhäckarna som är drygt 1 m höga är relativt täta och välvuxna men nedtill förekommer glesa partier. (Bild 59). Ekhäckarna har kraftiga grå mögelangrepp. Detta kan ha orsakats av en kombination av det myckna regnandet och en ej justerad bevattningsanläggning.

Buxbomshäckarna har en ungefärlig höjd av 0,5 m. De är relativt täta och välvuxna. I häcken ingår olika sorter av buxbom vilket gör att häcken skiftar och ser oregelbunden ut. (Bild 61). Ett område i häcken har luckor med dåligt utvecklade plantor. Marken omkring är vattenfylld. (inventeringstillfället)

Bakom ekhäckarna finns en smal gräsyta. I den södra gräsytan intill muren vid Sjöparterren växer fem olika stora grupper av ormbunkar intill den breda muren av sandsten. De står i full sol vilket troligtvis är orsaken till att bladen är bruna och torra. (Bild 63).

En ung silverpil växer även i ytan. Den finns inte med på de ursprungliga ritningarna. Den korresponderar med en likadan pil på andra sidan Broderiparterren som står i raden med popplar.

I sommarblomsplanteringen växer bland annat röda och



59. Markbeläggning av sandsten i Broderiparterren.



60. Tolv stjärnbilder är avbildade i markbeläggningen.

vita pelargoner och en liten marktäckare.

De fyra popplarna är snart 100 år och fortfarande i god kondition men börjar uppnå en hög ålder. (Bild 62)

Gräsytan under popplarna är sliten med fläckar av bar jord.

Utrustning

Belysningsarmaturer av samma typ som står i Wallenbergs trädgård finns även här. Fyra stycken står i den södra gräsytan och fyra i den norra. (Bild 64).

Buxbomshäckarna och gräsytorerna är bevattnade.

Statyer

I Broderiparterrens östra kant står på, var sin sida av trappen, Carl Eldhs statyer *Diktaren* och *Målaren* föreställande Gustav Fröding och Ernst Josephson. (7:6) och (7:7). Se avsnitt 6. (Bild 65 och 66)



61. Olika sorter av buxbom gör häcken oregelbunden.

Åtgärder

Åtgärder vegetation

Popplarnas kondition bör besiktigas av trädspecialist eftersom äldre popplar släpper grenar och kan orsaka skador på människor och omgivningen. För att förbereda en nyplantering av popplarna kan man ta skott av de befintliga popplarna. Skotten får stå på tillväxt tills det är dax att återplantera. Popplarnas genomuppsättning skulle bli desamma som de ursprungliga popplarna



62. Popplarna är snart 100 år vilket är en hög ålder för arten.

Orsaken till luckorna i buxbomshäckens kan eventuellt bero på ett läckage i bevattningsrören eftersom det lokalt är blött i marken. Detta bör undersökas och i sådan fall åtgärdas. På sikt bör man byta ut växtmaterial till en enhetlig sort av Buxom, t ex Buxus sempervirens Wrans Gunnarstorp.

Samtidigt bör man byta ut jorden till en blandning med pimpsten. För att ha beredskap när häckarna ska förnyas kan man redan nu påbörja en kontraktsodling där man väljer ut planter och även får tillräckligt många av samma sort.



63. Ormbunkar växer längs muren, Broderiparterren.



64. Belysningsarmaturer i gräsmattan i Broderiparterren.

Man bör undersöka om ormbunkarna är ursprungliga och hur planteringen såg ut från början. Om det visar sig att de har tillkommit under senare år bör de tas bort. Om de är ursprungliga bör man titta på planteringsritningar innan man gör om planteringarna i ett mer ursprungligt skick.

Ormbunkar trivs bäst i skugga och blir bruna och torra i sol. (Bild 63).

Avvakta och se om ekhäckarnas kondition förändras. På sikt kommer ekhäckarna att behöva bytas ut.



65. Statyn Diktaren (Gustav Fröding) av Carl Eldh.

Åtgärder utrustning

De svarta belysningsstolparna behöver ses över och målas eftersom färgen börjar flaga.



66. Statyn Målaren (Ernst Josephson) av Carl Eldh.

8. Riddargrottan

Historik

Grottöppningens valv är den flyttade och bevarade Riddarholmsbron ritad av Erik Palmstedt. Från bron bevarades även två lejonmaskroner som pryder var sin sida av grottan. (Bild 67). Bron som byggdes år 1784-89 band ihop Riddarholmen med Gamla Stan och var en hyllning till Gustav III. Även här använde sig Östberg av material från rivningsobjekt och kunde därmed spara in pengar och samtidigt få material som andades svensk historia och som anknöt till den tidlösa byggnad han ville skapa.

Nulägesbeskrivning

Riddargrottan ligger i ett valv av sandsten i den höga muren.(8:1) Grottan vetter ut mot Parterrens östra del samt Obeliskens. Framför grottan ligger en idag torrlagd damm i ljus krysshamrad granit. (Bild 68) Stenarna i dammen är romboida.



67. Lejonmaskronen är ursprungligen från Riddarhusbron.

Beläggningen är rödaktigt färgade av vattenbakterier eller rost. (8:2)

Skulptur

En skulptur av Loke och två ormar i marmor finns inne i grottan. *Lokes straff* av Ida Matton rest 1923.

Åtgärder

Åtgärder vegetation

Björksly har börjat växa i muren ovanför grottan. Detta bör tas bort så fort som möjligt eftersom rötterna förstör muren. (Bild 69).

Åtgärder damm

Dammen är torrlagd och ormarna sprutar inte vatten längre. Detta föreslås åtgärdas.



68. Framför Riddargrottan finns en torrlagd damm.



69. Björkslyt ovanför grottan förstör muren.

9. Birgerskansen

Historik

För Östberg fanns tidigt drömmar om en sarkofag över Birger Jarl på den östra sidan av Stadshuset. Men Varnhems kyrkofullmäktige, där Birger Jarl ligger begravnen, sa nej till förfrågan om flytt av kvarlevorna och sarkofagen fick därmed bli en cenotaf; en tom grav. (Bild 70)



70. Birger Jarls cenotaf.

Nära Birgerskansen ville Östberg gärna ha en ek placerad som ”en grön massiv mot den vassa tornhörnan” men eken blev aldrig planterad. (citat ur Pihl Atmer s 296)

Ragnar Östberg hade tänkt att det skulle växa nyponbuskar och klängrosor som klättrade någonstans på muren. Såg han framför sig en Törnrosaplantering?



71. Markbeläggnen i cenotafen består av mörka granithällar.

Nulägesbeskrivning

Birgerskansen ligger vid Stadshustornet i det sydöstra hörnet av byggnaden.

Terrasskanten vid Birgerskansen är infattad av samma mörka krysshamrade diabas som löper från den Östra terrassen, fast här är den upphöjd och bredare. (9:1)

Birger Jarls cenotaf är omgärdad av ett svart smidesstaket med mönster av Birger Jarls vapensköld, samma som

mönster som pryder staketet mellan Östra terrassen från Birgerskansen. (9:2)

Cenotafens tak, pelare och sockel är utformad av rödaktig krysshamrad granit. Det förekommer olika grader av krysshamring, både grov och fin. Sveriges riksvapen i granit finns fastsatta på sidorna, två på varje sida. Pelarna är runda, i ljus slipad granit. Taket är utformat i trä med utsmyckningar.

Markbeläggning

Markbeläggnen i cenotafen är mörk granit/diabas i rektangulärt mönster. (Bild 71). (9:3)



Bild 72. En brunn/ljusbrunn i gräsytan vid Birgerskansen.

Söder om cenotafen leder ett trappsteg av ljus krysshamrad granit ned till en grusad gång med stensmjöl och rödaktigt grus/stensmjöl i vilken det finns 8 st trampstenar, 6 st av mörk granit och två av ljus granit. De två ljusa trampstenarna ligger ensamma i grusytan och finns inte redovisade på ritningen från 1923. (9:4)

Söder om grusgången ligger en försänkt gräsyta med en rund igenlagd brunn/ljusbrunn. (Bild 72). Kring brunnen finns ett litet svart smidesräcke monterat på en kant av granit som från början var ljus. Räcket som har ett

mönster av två sinuskurvor är monterad på granitkanten med runda metallklot. Det är okänt vad brunnen/ljusbrunnen egentligen är. (9:5)

Ett för Stockholm stad traditionellt insprängningsskydd löper i kanten mot grusytan av okänt datum. Gräsytan är för övrigt omgärdad av de breda granit/diabaskanterna som följer terrassmuren.

Utrustning

En gjutjärnsurna med sommarblommor står på terrassen i den norra delen av Birgerskansen. De stora gjutjärnskrukorna som även går att finna längs med den östra fasaden är ritade av Henrik Krogh och är gjutna av Näfveqvarns bruk år 1923.

På den norra sidan om cenotafen finns en bänk i trä av samma sort som de som står på den Östra terrassen. På den södra sidan om cenotafen finns en låg kalkstensbänk.

I gräsytan finns spotlights som lyser upp fasaden.

Åtgärder

Kalkstensbänken söder om graven lutar inåt och bör riktas upp.

Metallräcket kring brunnen/ljusinsläppet behöver målas om.

10. Östra terrassen

Historik

Längs med den östra fasaden fanns det tidigt planer på en ortagård men den idén blev senare slopad då fasaden flyttades in och gav plats åt en större och mer lättåtkomlig yta. Östberg ville att denna yta skulle utnyttjas till fullo men idag är den en av trädgårdens mest folktomma platser.

Nulägesbeskrivning.

Den Östra terrassen vilar på terrassmuren som löper runt hela Stadshusets östra gavel med en bred överkant av krysshamrad mörk granit/diabas. Markbeläggning utgörs av svart skiffer i rektangulära olikformade stenar. (Bild 73) (10:1)

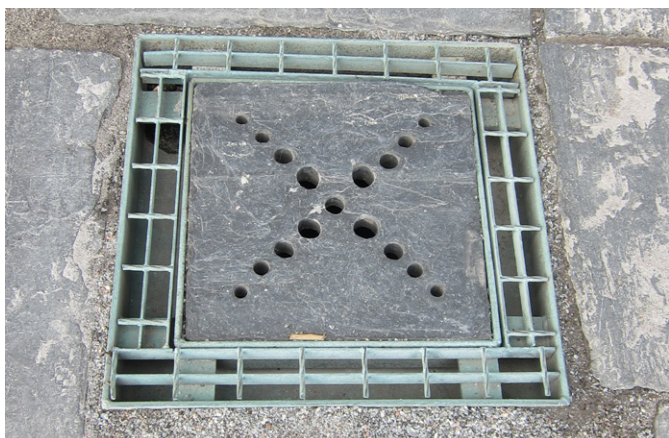
I ytan ligger två st dagvattenbrunnar som är kvadratiska med borrarade hål i ett kryssmönster. Troligtvis kompletterad med ett järngaller. (Bild 74). Ledningsbrunnar förekommer även i ytan.



73. Markbeläggningen av svart skiffer har satt sig. Östra terrassen.

I den södra delen av Östra terrassen finns ett trappsteg. Trappsteget består av ljus och mörk krysshamrad granit och är ditlagda senare än den omgivande skifferbeläggnings. (10:4) (Bild 75).

Östra terrassen avgränsas mot Birgerskansan av ett svart smides staket och grind utformade med Birger Jarls vapensköld. (10:3) (Bild 76).



74. Dagvattenbrunn, troligtvis kompletterad med galler.



75. Trappsteget i ljus granit har tillkommit senare.

Utrustning

Fyra stora gjutjärnsurnor med sommarblommor är placerade på terrasskanten. (Bild 77). Sju träbänkar i ek med svängda krysshamrade granitben står längs fasaden. Ursprungligen i rödaktig granit. Numera är de smutsigt gråsvarta. (10:2)



76. Smidesstaket med motiv av Birger Jarls vapensköld.

Åtgärder

Åtgärder markbeläggning

Ytan har sjunkit och behöver läggas om. Det syns bland annat i kanten mellan fasaden och markytan. Man har höjt bänkarnas granitben med betong för att kompensera för sättningarna. (Bild 78).

De ljusa stenarna i trappsteget bör bytas ut så att det endast är mörka stenar i trappan.



77. Gjutjärnsurnor med sommarblommor står på Östra terrassen.

Åtgärder staket

Staketets infästning i marken är rostig och behöver lagas. Staketet behöver målas om.



78. Bänkarna har höjts med betong, Östra Terrassen.

II. Skärgårdsstranden

Historik

Skärgårdsstranden var ett av Östbergs skötebarn och han la stor tid och energi till att få detta artificiella klipplandskap så naturtroget som möjligt. Klippblocken hämtades från skärgården och gjöts fast med cement. (Bild 83)



79. Skärgårdsstranden.

Mellan klippblocken såddes gräs och blommor vars frön plockats i skärgården och även ljung ska ha varit planterat. Hela arrangemanget var till för att skapa illusionen av att grunden var lagd direkt på uråldriga klipphällar. Muren längs med terrassens långsida sägs vara anlagd så att den ska efterlikna en gammal fästning som Stadshuset sedan byggts på.



80. En trappa av ljus granit leder ner till vattnet.



81. Fogarna mellan granithällarna är alltför synliga, Skärgårdsstranden.

Nulägesbeskrivning

Man når Skärgårdsstranden från trappan vid Stadshuskällaren via en smal gång. En trappa av ljus krysshamrad granit leder ner i vattnet i den norra änden. Idag växer här kraftigt gräs ur vilket det sticker upp granithällar. Granithällarna är ditlagda och fastsatta med betong och bultar. (Bild 81) (11:1)

Kajkanten utgörs av krysshamrad ljus granit i vilken det är infäst ringar att förtöja båtar i.

(11:2) Terrassmuren mot Birgerskansen gömmer en fiktiv gravkammare; Birger Jarls gravkammare, i svart krysshamrad granit. I nischen sitter en svart järnport. Porten är omgärdad av två kraftiga kolonner av polerad rosa granit med doriska kapital. (Bild 82) (11:3).

Vegetation

Den låga vegetationen domineras av kraftigväxande gräs. (Bild 84). Enstaka Liten fetknopp (sedum), Harklöver, Prästkrage, Rölleka, Tulkört, Röd- och Vitklöver förekommer. Den högre vegetationen består av bergtall samt spontana uppslag av alm och fläder.

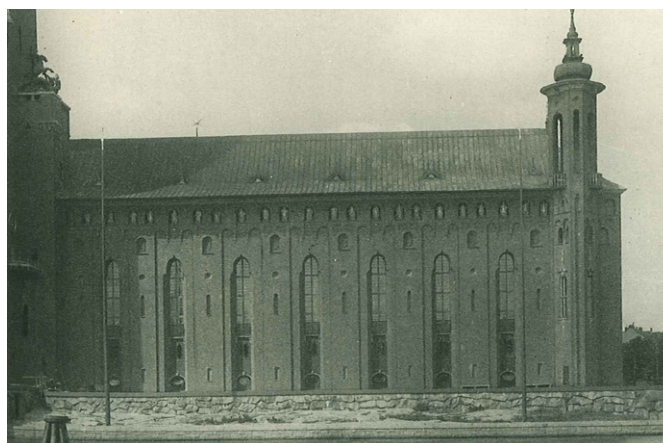


82. Järnporten in till Birger Jarls fiktiva gravkammare.

I mer undanskymda lägen växer brännässlor, en kväveindikator.

Utrustning

Två roströda höga master med cirkelformad symbol står i ytan liksom några belysningsarmaturer med svart stolpe som lyser upp Stadshusfasaden. Ledningsbrunnar förekommer i ytan.



83. Ursprungligen var vegetationen på Skärgårdsstranden kargare.



84. Dagens vegetation med sly och kraftigväxande gräs.

Åtgärder

Åtgärder vegetation

Den ursprungliga tanken med karg skärgårdsnatur har gått förlorad i och med den kraftiga gräsväxten. På gamla planer och fotografier syns en större distinktion mellan berghällar och grus/gräsytor.

Skärgårdsstranden bör restaureras genom att den näringsrika jorden och gräset tas bort och ersätts med mager jord/grus och örter. (Bild 83). Sly uppslag och brännässlor tas bort.

Åtgärder berghällar

Betongfogarna mellan granitblocken är påtagligt breda och gör att granitblocken ser konstgjorda ut. Betongfogarna bör justeras eller göras om så att de inte syns. (Bild 81)

Porten till Birger Jarls gravkammare är rostig och hålig i de nedre delarna. Rosten bör tas bort och porten lagas och målas.

12. Området längs Hanverkargatan

Historik

Norra fasaden är av Östberg medvetet nedtonad i sin utformning och det var från början ännu mindre växter än vad där är idag. (Bild 859. Även här har Östberg hämtat inspiration från Dogepalatset i Venedig, detta syns främst i fasadens utformning och på den trappa som leder ner till vattnet och till Skärgårdsstranden.



85. Norra fasaden var medvetet nedtonad i sin utformning.

De två stora granitkären som flankerar porten mot Borgargården, av Östberg kallade Portföljare, är vackert uthuggna med motiv ur Stockholms historia. Även dessa är skulpterade av Gustaf Sandberg.

Porten till Borgargården sägs vara gjord av virke från regalskeppet Riksäpplet som förläste år 1676.



86. Tidigare växte inte rhododendron i Portföljarna.



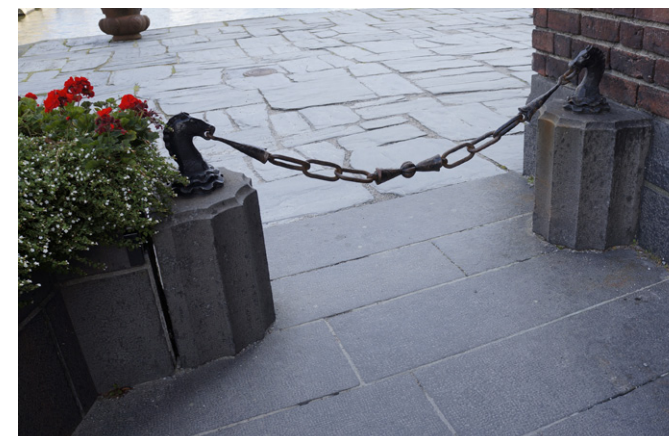
87. Entrén till Stadshuskällaren.

Nulägesbeskrivning

Den norra fasaden vetter mot Hantverkargatan och domineras av stadshusbyggnadens massiva tegelvägg med den stora porten och de två Portföljarna som leder in till Borggården.

Markbeläggningar

Ingången till Stadshuskällaren i byggnadens nordöstra hörn ramas in av en kvadermur i krysshamrad Gylsboda diabas. Kvadermurens gavel har inskriptionen



88. Avstängning mellan Östra terrassen och Stadshuskällaren.



89. Kvarnstensliknande skrapstenar vid entrén till Stadshuskällaren.

”Stadshuskällaren” inhugget och krönstenen pryds med en skulptur i brons föreställande *Bacchus* av Ansgar Almquist. På kvadermuren är en planteringslåda i plåt fastmonterad (12:2) (Bild 87).

Mot Östra terrassen finns en avstängning i form av en kätting som är infäst i två hästhuvuden av gjutjärn på var sin pollare av mörk granit/diabas. (Bild 88). (12:3).

Ytan framför Stadshuskällaren är belagd med stora hållrar av krysshamrad diabas, samma sten som återfinns i byggnadens sockel fast med grövre grad av krysshamring. Entrén till restaurangen markeras med en skrapsten av halvcirkelformade kvarnstensliknande stenar i granit (12:4). (Bild 89).

Vid Stadshusbron leder en trappa av ljus krysshamrad granit ner till vattnet och in till Skärgårdsstranden. Längs den södra sidan av trappan leder en cyklopmur av grovhuggna oregelbundna stenar. De är omkring 1 m stora och främst i granit. Muren leder runt hela den östra sidan och utgör terrassmur för den Östra terrassen och Birgerskansen. (12:1) På muren vilar en bred krönsten av mörk krysshamrad granit som också följer muren hela vägen runt till Birgerskansen. (Bild 90).



90. Trappa och mur vid Stadshusbron.



91. Intill fasaden finns upphöjda asfalterade ytor.



92. Dagvattenbrunn igenfylld med betong.

Det finns utfällningar av murbruk i cyklopmuren mot Stadshuset. Terrassmuren är smutsig och det är svårt att urskilja stenarnas ursprungliga färg.

Strax väster om Stadshuskällarens entré finns en dagvattenbrunn i form av en mörk granitsten med genomsågat spiralförmigt mönster. (Bild 92.) Likadana dagvattenbrunnar finns inne på Borgargården. Mönsterspårningen i brunnen vid den norra fasaden är igenlagd med cement (12:5)



93. Portföljare med rhododendron. Hantverkargatan.

Intill fasaden på båda sidor om Norra valvet finns två långa, upphöjda och asfalterade ytor vars funktion troligtvis är att samla upp regnvatten från taken. Ytorna är försedda med brunnar (12:6). Ytorna upplevs kala och tråkiga. Stödmuren består av kvadratisk råhuggna svart granit/diabasstenar. På äldre fotografier var ytan troligen belagd med kullerstenar istället för asfalt. (Bild 91).

Vid Norra valvet är marken belagd med storgatsten i granit på sidorna samt rödaktiga granithällar med en mittrad av taktila rödaktiga granitstenar. (Bild 93). (12:7)

På var sida av Norra valvet står de två Portföljarna. De väger över 16 ton var och de fungerar även som planteringsytor för rhododendronbuskar (12:8).

Asfalt är den dominerande markbeläggningslängs med den norra fasaden förutom framför Norra valvet och framför Stadshuskällaren.

Väster om Norra valvet, längs med fasaden, finns en nedsänkt planteringsyta som nås via en ramp från det nordvästra hörnet av byggnaden. Planteringsytan kantas av en enkel rad av storgatsten. En balustrad av mörk granit/diabas löper i gatunivå. (Bild 94). I den nedsänkta ytan finns även 2-3 runda dagvattenbrunnar. (12:9)



94. Ballustrad av mörk granit löper i gatunivå längs Hantverkargatan.

Planteringar

I Portföljarna växer rhododendron. Rhododendron är i god kondition.

I den nedsänkta planteringsytan växer gul- och vitbrokig funkia samt klättervildvin. De växter som står längst in i hörnet är i små och planteringen är gles med bar jord. Jorden är mager och läget torrt intill fasaden i hörnet.



95. Originalbelysning från 1920-talet, Hantverkargatan.

Utrustning

Utanför ingången till Stadshuskällaren finns en markstående svart askkopp. Mellan Stadshuskällaren och Stadshusets huvudingång står två parksoffor från Byarums bruk, typ Lessebo.

Väster om Norra valvet finns ett större antal svarta cykelpollare, typ Vestre Urban.



96. Statyn Morgonrådnad av Marcus Lövblad.

På refugen mellan cykelvägen och gångvägen finns även originalbelysning från 20-talet bestående av åtta gatlyktor i svartmålat stål med originellt urformade lyktor i gultonat glas (Bild 95).

Statyer

Morgonrodnad av Marcus Lövblad. Skulpturen skänktes av Stockholms Borgargille till Stadshusets invigning år 1923. (Bild 96)

Bacchus ridande på lejon står utanför Stadshuskällaren, av Ansgar Almqvist, 1923.

Åtgärder

Åtgärder markbeläggning

De ursprungliga dokumenten för de två upphöjda och långsmala ytorna vid de Norra fasaderna bör studeras för att utröna deras tidigare utseende. Asfalten bör tas bort och ersättas, gissningsvis med kullerstenar/gatsten. På bild 86 skimtar en stenytta till höger om Portföljaren. Idag upplevs ytorna kala och tråkiga. De har ett exponerat läge på framsidan av Stadshuset och bör därför åtgärdas.

Åtgärder planteringar

Äldre fotografier visar att det ursprungligen växte vildvin men inte rhododendron i Portföljarna. Man bör studera de ursprungliga dokumenten för att ta reda på om Ragnar Östberg hade någon speciell idé om ytornas karaktär samt vad som växte här från början för att sedan ta beslut om vad som ska planteras. Rhododendron är inte tidsenligt med Stadshuset men trivs bra i skugga och har därför en funktionell aspekt. (Bild 86). (12:8).

Vildvinet återplanteras i Portföljarna. De nedsänkta planteringarna i väster får ny växtjord.

13. Området vid Ragnar Östbergs plan

Historik

Initialt ville Östberg ha ett lusthus eller en större portal som ingång till trädgården vid kajen på den västra sidan av Stadshuset, denna idé övergavs dock för att det istället skulle uppföras en mur med en vacker smidd järngrind.



97. Markbeläggning av rödaktig smågatsten och ljusa granithällar.



98. Markbeläggning av smågatsten vid Ragnar Östbergs plan.

Den västra delen som vetter ut mot Ragnar Östbergs plan, tidigare Eiraplan, är Stadshusets kanslidel.

Nulägesbeskrivning

På den ursprungliga planen från 1923 är inte markytans utformning längs den västra fasaden redovisad. Den markutformning som finns idag är anlagd senare än övriga Stadshusträdgården. Förändringar i trafiksituationen har lett till att markutformningen genomgått nödvändiga omdaningar. Längs den västra fasaden finns smågatsten vilket inte finns någon annanstans i Stadshusträdgården samt taktila granithällar vilket även finns framför huvudentrén.

Markbeläggning

Vid det nordvästra hörnet ligger rödaktig smågatsten samt en fris av en ljus granithäll. (Bild 97) (13:1) En rännal som går längs med den västra fasaden är utförd i en mörkare typ av smågatsen. En rund brunn ligger i rännaldalen. (Bild 98). Mellan rännaldalen och den asfalterade gatan ligger en yta av ljus smågatsten samt en



99. Markutformningen längs den västra fasaden är yngre än byggnaden.

rödaktig granitkantsten som går längs hela sidan.

Från angöringsgatan och in till den nordligaste porten längs den västra fasaden leder ett taktilt stråk av rödaktig flammad granit. (13:2)

Utanför planteringarna står en rad med pollare och kättingar. Pollarna är åttkantiga med oval topp. Vissa pollare är spruckna i basen. (13:3)

Längs fasaden finns också två ”fack” i smågatstensbeläggningen med röda flammade granithällar där det står parkbänkar; Lessebo från Byarum. Ytterligare en parkbänk står längs ytan. Mellan bänkarna finns en yta med smågatsten. (Bild 99). (13:4)

Vid den västra entrén till Stadshusträdgården ligger rödaktiga flammade granithällar. Innanför grinden ligger de ursprungliga stora granithällarna, också rödaktiga. Ytor med storgatsten ligger på båda sidor om granithällarna. (13:5)



100. Vildvinet klättrar högt på fasaden, Ragnar Östbergs plan.

Planteringar

Längs hela fasaden finns planteringar med klättrervildvin och perenner som brunnäva, funkia, skogsnäva.

wwPlanteringen är gles och är förmodligen genomrotad med vildvinets rötter som konkurrerar med perennerna. (Bild 100).

Utrustning

Längs fasaden står tre stycken parkbänkar Lessebo från Byarums bruk. Två papperskorgar, blomsterurnor samt pollare i granit.

Åtgärder

Åtgärder planteringar

Ny jord och nya växter i planteringen. Man bör studera de historiska dokumenten angående markutformning och planteringar vid den västra fasaden. Förslagsvis Waldsteinia som klarar konkurrensen med vildvinet.

Åtgärder pollare

Trasiga pollare ersätts med nya likadana.

7. GENOMFÖRANDE

Prioriteringslistor 1-3.

Prioriteringslistor för förslag på åtgärder i kap. 6 Delområden - historik, nuläge och åtgärder.

Nedan följer prioriteringslistor för de förslag på åtgärder som nämns i vårdprogrammet. Alla förslag redogörs inte utan enbart de som TK bedömer är i stort behov av att förverkligas. Åtgärdsförslagen i kategori prio 1 är de som TK bedömer vara i störst behov av att åtgärdas, förslagen i kategori prio 2 bedöms vara i näst störst behov och de i kategori prio 3 i tredje störst behov.

Förslag med prio 1:

(Sidnumret visar var i vårdprogrammet förslaget nämns.)

Delområde	Sida	Åtgärdsförslag
1. Borgargården	11	Vid markarbeten bör man bevara och återsätta de gamla stenarna i det sydvästra hörnet vid rhododendronplanteringen.
1. Borgargården	12, 13	Den skrymmande tillgänglighetsrampen i svart stål och plåt som leder upp till Blå Hallens entré bör bytas mot en mindre som är mer anpassad till platsen.
3. Södra terrassen och Målartrappan	17	Längre ut på Södra terrassen har markbeläggningen satt sig med stående vatten som följd. På sikt behöver denna yta läggas om.
3. Södra terrassen och Målartrappan	17	Storleken på fordon som får köra in bör regleras för att undvika sättningar och skador på granithällarna.
4. Parterren	20	Vid snäckorna finns elustrustning samt brunnar i marken för pumpar. Pumpanordningen är ful och stör helhetsintrycket. Den bör döljas bättre.
6. Wallenbergs trädgård	24	Växtjorden i gräsmattorna bör bytas ut till en blandning med pimpsten och färdig grästorv för att motverka platsens utsatta slitage. Samtliga gräsmattor bör göras om likt ursprungligt utseende, men med en hållbarare kvalitet. Ny växtjord med inslag av 50 % pimpsten och nytt rullgräs 80 cm ger slitagetåligare gräsmattor. Sortblandning bör tas fram.
8. Riddargrottan	28	Björkslyet och dess rotsystem, som börjat växa i muren ovanför grottan bör så fort som möjligt tas bort eftersom rötterna förstör muren.
8. Riddargrottan	28	Dammen är torrlagd och ormarna sprutar inte vatten längre. Detta bör åtgärdas.
10. Östra terrassen	31	Terrassytan har sjunkit och är i behov av att läggas om.
11. Skärgårdsstranden	33	Betongfogarna mellan granitblocken är påtagligt breda och gör att granitblocken ser konstgjorda ut. Fogarna bör justeras eller göras om så att de inte syns.
12. Området längs Hantverkargatan	37	Asfalten i de två upphöjda och långsmala ytorna vid de norra fasaderna bör tas bort och ersättas med troligtvis kullersten eller gatsten.

Förslag med prio 2:

Delområde	Sida	Åtgärdsförslag
4. Parterren	20	En marmorbänk längs vattnet saknas. Det är viktigt för helhetsintrycket samt för anläggningen på lång sikt att ta hand om de ursprungliga detaljerna.
5. Vattenvrån	21	Drickfontänen är ur funktion och bör lagas.
7. Broderiparterren	26	De fyra popplarnas kondition bör besiktigas av trädspecialist eftersom äldre popplar släpper grenar och kan orsaka skador på människor och omgivning.
7. Broderiparterren	27	På sikt bör man byta ut buxbomshäcken till en enhetlig sort av buxbom. Samtidigt bör man byta ut jorden till en blandning med pimpsten. För att ha beredskap när häckarna ska bytas ut kan man redan nu påbörja en kontraktsodling där man väljer ut plantor och även får tillräckligt många av samma sort.
11. Skärgårdsstranden	33	Skärgårdsstranden bör restaureras genom att den näringsrika jorden och gräset tas bort och ersätts med mager jord/grus och örter. Slyppslag och brännässlor tas också bort.
12. Området längs Hantverkargatan	37	De nedsänkta planteringarna i väster förslås få en ny växtjord.
13. Området vid Ragnar Östbergs plan	38	Ny jord och nya växter bör tillföras planteringen längs hela fasaden.
13. Området vid Ragnar Östbergs plan	38	De pollare som är trasiga bör ersättas med nya som är likadana.

Förslag med prio 3:

Delområde	Sida	Åtgärdsförslag
1. Borgargården	13	Sättningarna i markbeläggningen vid Södra portiken, framförallt i kvadraterna med sandsten, bör läggas om och justeras i höjddled.
1. Borgargården	13	Hur tunga och breda fordon angör Träd- och Borgargården bör regleras. Sättningar i beläggning och omkostnader kan därmed undvikas.
1. Borgargården	13	Man bör inte använda marken runt eken för upplag av tunga material. Alltför hård belastning på markbeläggningen kring eken bör undvikas då komprimerad mark kan försämra ekens rötter att växa.
1. Borgargården	13	På sikt bör man rotsuga vildvinets planteringsyta för att möjliggöra jordbyte och vitalisering av vildvinet.
2. Södra portiken	14	Kalkstenar har vittrat sönder och behöver ersättas. Att hitta stenar med lika färg och slitage som omgivande stenar är viktigt.
3. Södra terrassen och Mälartrappan	17	Den yttre stenraden vid ekhäcken har glidit ut i planteringsytan och bör läggas om och låsas med ställister.
3. Södra terrassen och Mälartrappan	17	Man bör avvakta hur angreppen på ekhäcken utvecklas. Om det behövs får man återplantera.
4. Parterren	20	Markbeläggningen på Sjöpromenaden kommer på sikt behöva läggas om.
4. Parterren	20	På sikt bör man lägga om gräsytor. Växtjorden bör bytas ut och ersättas av ny jord inblandad med pimpsten de översta 15 cm. Gräset bör ha en hållbarare kvalitet som ger slitagetåligare mattor, nytt rullgräs med 80 cm bredd förordas.
6. Wallenbergs trädgård	24	Skulpturen <i>Självkritik</i> saknas, den bör ersättas med replika likt det som tidigare gjorts med <i>Crocus</i> i Vattenvrån.
7. Broderiparterren	27	De svarta belysningsstolparna bör ses över och målas eftersom färgen börjar flaga.
9. Birgerskansen	30	Kalkstensbänken söder om graven lutar och bör riktas upp.
9. Birgerskansen	30	Metallracket kring brunnen/ljusinsläppet behöver ommålas.
10. Östra terrassen	32	Staketets infästning i marken är rostig och behöver lagas. Staketet behöver även ommålas.
12. Området längs Hantverkargatan	37	Vildvin föreslås återplanteras i Portföljarna.

8. KÄLLOR

Vårdprogram Stockholms stadshus 2012. Ramböll Sverige AB och Wedman Arkitektateljé.

Momentbeskrivning. Skötsel och Planerat underhåll. Stadshusträdgården med borgargården. 2008-01-25.

Blomsterprogram, Stadshusträdgården med borgargården. 2008-01-25.

Skötselkarta Stockholms stadshus. 1990-02-23. Söderblom och Palm.

Stockholms stadshus och arkitekten Ragnar Östberg. Anna Katrin Phil Atmer. 2011

Stockholms stadshus vid dess invigning midsommarafton 1923. Beskrivning utarbetad av Stockholms stadsfullmäktige. Redaktör Johnny Roosval. Kapitlet Stadshusträdgården av Ragnar Josephson.

Murverkets hemligheter. Rikard Larsson 2011.

Offentlig konst i utemiljö. Specialarbete inom ämnet litteraturorientering och bibliografi vid bibliotekshögskolan. Borås 1974. Charlotte Adlercreutz-Carlsson Eva Andreason, Ingrid Rebing

Fotografier. Bild 101 Stockholmkällan. www.stockholmskallan.se/

Bild 41, 54, 57, 83, 85, 86, ur Stockholms stadshus vid dess invigning midsommarafton 1923. Beskrivning utarbetad av Stockholms stadsfullmäktige. Redaktör Johnny Roosval.

Bild 31 ur SSM bildnr SvD 27521. Fotograf Olle Widfeldt, Svenska Dagbladet 22 mars 1959.

Bild 57. Fotograf Svenska Dagbladet april 1931.

Övriga foton är tagna av författarna.

