



Handläggare: Karl Malmberg  
Telefon: 08-508 27 993

Till  
Miljö- och hälsoskyddsnämnden  
2012-12-11 p. 16

## Programsamråd för Aspudden och Midsommarkransen

### Remiss från stadsbyggnadsnämnden Dnr 2011-8257

#### Förvaltningens förslag till beslut

Tillstyrka programförslaget under förutsättning att:

1. En strategi utarbetas för hur svaga ekologiska samband kan utvecklas.
2. Möjligheten att stärka spridningssambandet till Årstaskogen tas tillvara i samband med det gröna promenadstråk som planeras norr om depån.
3. Utredda om en högre exploatering av utvecklingsområdena kan skapa fler bostäder och avlasta ekologiskt viktiga områden.
4. Bebyggelsen utformas för att skapa bullerskydd och så att minst hälften av bostädernas boningsrum får fönster mot tyst eller ljuddämpad sida.

Gunnar Söderholm  
Förvaltningschef

Gustaf Landahl  
Avdelningschef

#### Sammanfattning

Programområdet innefattar stadsdelarna Aspudden och Midsommarkransen, syftet med programmet är att redovisa vad den centrala stadens utvidgning innebär för stadsdelarna. Huvudfokus har legat på tre frågor: behovet av förskolor och skola, grönstruktur och bebyggelseutveckling. Programmet redovisar förslag till en ny grundskola med plats för 800-900 elever årskurs F-9, nio förskolor och 1300-1600 nya bostäder i området.

Programmet har även tagit fram förslag på att utveckla befintliga och nya stråk, lekplatser, parker och torg.

## Bakgrund

Stadsbyggnadskontoret har tagit fram ett programförslag för Aspudden och Midsommarkransen, förslaget har remitterats under perioden 30 oktober till 28 december 2012. Syftet med programarbetet har varit att utreda hur stadsdelarna kan växa utifrån promenadstadens begrepp, den centrala stadens utvidgning. Huvudfokus för arbetet har legat på behovet av förskolor och skola, bebyggelseutveckling samt grönstruktur. Programområdet avgränsas i norr av Vintervikens dalgång och i öster och söder av Essingeleden och E4/Södertäljevägen, i väster går programområdets gräns vid Telefonplan och Örnsberg (se karta nedan).

Programmet har tagit fram förslag till en ny grundskola med plats för 800-900 elever årskurs F-9, nio förskolor och ny bebyggelse med 1300-1600 nya bostäder i området. I programmet ingår även förslag på utveckla befintliga och nya stråk, lekplatser, parker och torg.



Kartan visar programområdet och har pekat ut områden som ska utredas för bebyggelse, förskolor och skola samt parker och viktiga stråk. De nya bebyggelseprojekten i området föreslås främst i områdets östra del. En ny grundskola planeras på den gamla



brandstationen i Midsommarkransen och nya förskolor planeras både fristående och inom de nya bostadsprojekten.

### Programområdets förutsättningar och karaktär

I utvidgning av stadsdelarna har programarbetet behövt ta hänsyn till områdets förutsättningar, topografi, kulturhistoriska karaktär och naturvärden. Programområdets stora nivåskillnader har satt sin prägel på stadsdelarnas utformning och utbredning, topografin påverkar även möjligheterna att förflytta sig mellan stadsdelarna. Områdets karaktär präglas av två bebyggelse typer, stenstaden och hus i park. Stenstaden byggdes på tidigt 1900-tal med slutna eller halvslutna kvarter på plan mark och hus i parkstil byggdes på 30- och 40-talet med fristående bebyggelse i naturmark. Majoriteten av bebyggelsen inom programområdet har klassats som högt eller visst kulturhistoriskt värde av stadsmuseet. LM-staden i Midsommarkransen är dessutom ett riksintresse för kulturmiljövård. Stadsdelarna karaktär upplevs som gröna förstäder med god tillgång till park och grönområden.

Programområdet har även viktiga ekologiska värden. Ett av Stockholms mest värdefulla kärnområden för ek berör stora delar av programområdet. Ekområdet är uppbyggt av många små områden med solitära ekar i de grönområden som finns mellan bebyggelsen. Det finns två sammanhängande ekstråk inom området. Stråken ingår inte i stadens gröna kilar, men bedöms som viktiga för stadens ekologiska mångfald och utgör spridningsvägar för eklevande arter. Stråken är delvis brutna och svaga länkar behöver stärkas. Programmet har haft en ambition att värna om grönskan i stadsdelarna och bevara eller utveckla befintliga gröna stråk, viss bebyggelse har trots det föreslagits vid ekologiskt viktiga platser. I programförslaget framförs att en avvägning gjorts och att stadens tillväxt och nya bostäder är viktigare än naturmiljön för dessa platser.

### **Programmets förslag till ny bebyggelse**

Ny bebyggelse koncentreras längs nya eller befintliga stadsstråk för att förtydliga stadsrummet eller entréer till stadsdelarna. Förutom bebyggelse föreslås utvecklingsmöjligheter för offentliga platser och gröna stråk. Tre större utredningsområden finns utpekade inom programområdet, Hägerstensavfarten, Kilabergsvägen, Brännkyrka bollplan.

#### Hägerstensavfarten

Där Hägerstensvägen och Essingeleden möter varandra föreslås ett bostadsområde med 200-260 bostäder samt fem avdelningar för förskola. Söder om Hägerstensvägen ligger Nybodadepån för SL:s tunnelbana och bussar. Naturvärdena i området består av svag koppling till Årstaskogen, spridningssambanden ska enligt förslaget studeras vidare i detaljplaneskedet. Det ska även tillkomma en bensinstation till området.

Ett promenadstråk planeras längs med Nybodadepån, vägen upplevs som otrygg i dagsläget och depån orsakar även bullerstörningar för närboende. Ett grönt promenadstråk



ska skärma av depån och samtidigt förbättra koppling till Liljeholmen, Årstadal och vidare till Södermalm.

### Kilabergsvägen

Vid Kilabergsvägen som länkar samman Aspudden och Midsommarkransen planeras det för 200- 260 bostäder, fem förskoleavdelningar och kontor. Enligt förslaget kommer bebyggelsen stärka stadsstråket och skapa en tydligare stadsbild. Bensinstationen som ligger på platsen idag flyttas till Hägerstensavfarten. Ny bebyggelse planeras på östra sidan om Kilabergsvägen mot depån för att få ett tydligare stadsrum samtidigt som byggnaden ska utgöra en bullerskärm för området. Problematiken med väg- och industribuller ska utredas vidare i detaljplanearbetet.

### Brännkyrka bollplan

I programområdets ostligaste del ligger Brännkyrka bollplan där ska det planläggas för 300-360 bostäder och förskola. Enligt programmet kan en ny bollplan förläggas vid den nya skolan. Området vid bollplanen är exponerat för höga buller- och luftföroreningsnivåer från Södertäljevägen och Essingeleden. Buller, luftföroreningar och risk ska utredas vidare i detaljplanearbetet.

Gemensamt för samtliga tre utredningsområden är att de är belägna vid stora trafikleder som ger upphov till buller och höga halter av luftföroreningar. Förutom vägbuller påverkas områdena även av industribuller från Nybodadepån. Trafikverket som är väghållare för Södertäljevägen och Essingeleden har intagit en restriktiv inställning till planering vid bullerutsatta lägen och rekommenderar inte bostäder där bullernivåerna är högre än 65 dBA.

### Förskolor

Ett av fokusområdena för programmet har varit att lokalisera lämpliga platser för nya förskolor. Det finns ett stort behov av förskolor och skolor i området.

Det föreslås 37 nya förskoleavdelningar i programmet. De ska dels ersätta tillfälliga bygglov, dels täcka ett befintligt underskott av platser. Miljöförvaltningen framförde tidigt i programarbetet att det är viktigt att anordna tillräckligt stor yta för barnen, vilket programmet har haft i åtanke när förslag till lämplig placering av förskolor tagits fram. Det har inte föreslagits några riktlinjer för hur stora gårdarna ska vara inom programmet, men platser där det förefaller acceptabelt att ta större ytor i anspråk har föreslagits. För de platser där fristående förskolor föreslås ska de ekologiska frågorna finnas med i detaljplaneutredningen.



### Ny skola

Den gamla brandstationen ska enligt förslaget omvandlas till en grundskola. Behovet av skolgård och anslutning mellan park och skolgård ska studeras vidare i detaljplaneskedet. En bollplan som även kan nyttjas på kvällar och helger föreslås på skolgården.

### Övrig bebyggelse

Övrig bebyggelse som föreslås inom programområdet är utspritt inom stadsdelarna. Programmet har haft en ambition att värna om grönskan i stadsdelarna och bevara områdets karaktär, viss bebyggelse har trots det föreslagits vid ekologiskt viktiga platser. I programförslaget framförs att en avvägning gjorts och att stadens tillväxt och nya bostäder är viktigare än naturmiljön för dessa platser.

### Cykel- och bilparkering

Programområdet ligger centralt i staden och behovet av anordnade cykelparkeringar bedöms i programhandlingarna som stort. Parkeringstalet är satt till 2-2,5 cyklar per lägenhet. Enligt förslaget ska minst hälften av parkeringsplatserna förläggas inomhus för att inte värdefull gårdsyta ska tas i anspråk.

Parkeringstalet för bilar är i genomsnitt 0,7 per lägenhet för hela programområdet. Parkeringar ska i möjligaste mån förläggas under mark i garage. På vissa platser har ett lägre parkeringstal satts då det inte varit möjligt att ha garage under mark på grund av levande bottenvåningar eller värdefull natur.

### Naturmiljö

Grönstrukturen är en av programmets huvudpunkter. En omfattande landskapsanalys där ekologiska och rekreativa värden har studerats ligger till grund för programmets utformning. Spridningskorridorer och våtmarkssamband inom programområdet bevaras i stort. På vissa platser inom planområdet har stadens utvidgning prioriterats framför befintlig natur. Förslaget framhåller dock att naturens förutsättningar ska beaktas i ett tidigt skede i detaljplaneringen av ny bebyggelse för dessa områden. Det framgår i förslaget att det finns svaga ekologiska samband som behöver stärkas inom programområdet men det beskrivs inte hur det skulle gå till.

### Parker och rekreation

Målen för god natur- och parktillgång som beskrivs i den gröna promenadstaden uppnås även med den nya bebyggelsen. Kvalitativ parkyta tas inte i anspråk utan att ersättas i programförslaget. Två nya fickparker föreslås och ett nytt promenadstråk. Befintliga parker behöver stärkas för att klara en ökad påfrestning, förslaget föreslår att medel avsätts för detta ändamål i samband med nya bebyggelseprojekt.



## Dagvatten

Enligt den dagvattenstrategi som redovisas för området ska dagvatten i första hand omhändertas genom infiltration inom fastigheten. Om det inte är möjligt ska det fördröjas och renas inom fastigheten, t.ex. genom dammar eller stenkistor.

Dagvattenförutsättningarna ska utredas vidare i detaljplaneskedet för att säkerställa att dagvattenhanteringen inte påverkar möjligheterna att uppnå miljö kvalitetsnormerna för vatten.

## Förvaltningens synpunkter och förslag

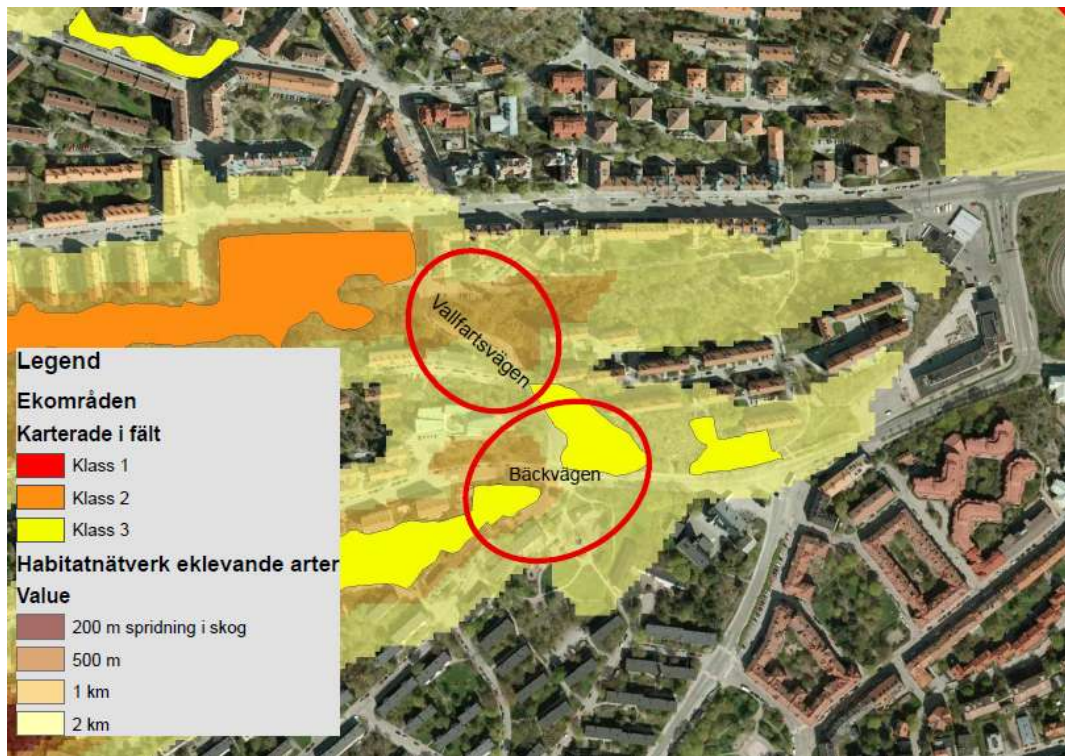
Förvaltningen är överlag positiv till programförslaget för Aspudden och Midsommarkransen. Programmet har tagit fram ett förslag som tar hänsyn till behovet av nya förskolor och skola samt 1300-1600 nya bostäder samtidigt som de gröna värdena i området till största del bevaras. Programmet har även tagit fram förslag på att utveckla befintliga och nya stråk, lekplatser, parker och torg vilket förvaltningen anser kommer bidra till en positiv utveckling till stadsdelarna. I stort anser förvaltningen att den planerade bebyggelsen har tagit hänsyn till stadsdelarnas förutsättningar och naturmiljön på ett bra sätt då de flesta spridningsvägar och våtmarkssamband bevaras, dock efterlyser förvaltningen en tydligare strategi i programmet för hur svaga ekologiska samband kan utvecklas. På platser där våtmarkssamband behöver stärkas bör det utredas om dagvattenlösningar kan kombineras med förstärkningsåtgärder.

Utredningsområdena i programområdets östra del påverkas i stor grad av de stora trafikleder som omsluter området, exploateringen tar dock inte någon värdefull naturmark i anspråk. För att kunna göra området attraktivt trots närheten till trafiklederna bör man arbeta med växtlighet och grönska inom säkerhetsavståndet till vägen, t.ex. växtbeklädda bullerskärmar. Vidare bör bostäderna utformas så att minst hälften av boningsrummen får fönster mot tyst eller ljuddämpad sida. Bebyggelsen kan om den utformas på rätt sätt bilda en bullerskärm och skapa en bättre ljudmiljö för bakomliggande bostäder och utemiljöer. Dessa frågor måste utredas vidare i detaljplaneskedet. För bebyggelsen vid Kilabergsvägen närmast depån kan det bli svårt att klara bullerriktvärdena för bostäder eller studentbostäder eftersom det inte finns någon tyst sida som byggnaderna kan vändas mot. Läget lämpar sig bäst för kontor eller annan verksamhet som inte är känslig för buller. Med tanke på bristen på bostäder i staden och för att kunna avlasta ekologiskt viktiga områden anser förvaltningen att det bör utredas om det är möjligt att exploatera utvecklingsområdena i högre utsträckning än vad som anges i förslaget. De förskolor som ska in i utredningsområdena bör placeras så långt från de stora trafiklederna som möjligt där marginal ges till gränsvärden för luftföroreningar och riktvärden för buller. Markföroreningsarbeten kommer behövas efter flytten av bensinstationen.

Förvaltningen anser att det gröna promenadstråk som planeras norr om Nybodadepån kan ge en positiv utveckling för området. Det bör utredas om plantering av ek eller andra ädellövträd även kan bidra till att stärka spridningsvägarna mellan Årstaskogen och Liljeholmen.

I programförslaget har det gjorts en avvägning mellan ekologiska värden och stadens tillväxt för vissa områden. Förvaltningen är väl medveten om behovet av nya bostäder och har förståelse för att en vägning mellan olika intressen måste göras. Majoriteten av programmets bedömning av naturvärden anser förvaltningen vara korrekt, det finns dock områden med så stora ekologiska värden att extra stor hänsyn behöver tas till den befintliga natur som finns på dessa platser. Det gäller de planerade områdena vid Blommensbergsvägen/Aspuddsparken och vid Vallfartsvägen och Bäckvägen.









Vid Aspuddsparken och Blommensbergvägen finns det ekområden med höga ekologiska värden som har betydelse för den biologiska mångfalden. En exploatering av området skulle försämra spridningsvägarna mot Aspuddsparken i väster och kontakten med ekstråket i nordost.

Hällmarken och hällmarksskogen öster om Vallfartsvägen har ett högt ekologiskt värde pga spridningsmöjligheter för groddjur och eklevande arter. Vid Bäckvägen finns det flera ekar som bör bevaras om möjligt. Enligt stadens miljöprogram ska områden med ovan beskrivna ekologiska värden stärkas och utvecklas.

Förvaltningen anser att exploatering av dessa områden bör undvikas om de ekologiska värdena inte kan bevaras. Om bebyggelseprojekten ändå går vidare till detaljplan anser förvaltningen att bebyggelsen bör anpassas till terrängen så att större ekar och så mycket växtlighet som möjligt kan bevaras samt att spridningsvägar inte kapas. Vid Vallfartsvägen bör det utredas om dagvattenlösningar med öppna våtmarker kan stärka groddjurens habitat. Även för övriga exploateringsområden bör naturmiljön och de ekologiska frågorna studeras vidare i detaljplaneprocessen.

Programmet har föreslagit fem platser för fristående förskolor. Förvaltningen är positivt inställd till att förskolornas behov av stora ytor för utelek och gård har beaktats i programmet. Vid planering av förskolor och skolor kan lekvärdesfaktor användas som ett planeringsredskap för att skapa bra utevistelse för barnen, även säkra trafiklösningar bör belysas vid förskolor och skolor. I detaljplanearbetet bör det även utredas att MKN för luftkvalitet och riktvärdet för buller inte överskrids.

Den grundskola som planeras i den gamla brandstationen anser förvaltningen har goda förutsättningar att i detaljplaneringen lösa en bra ljudmiljö, god utemiljö och säkra gång- och cykelangöringar. En bollplan för skolgården och för spontanidrott kan med fördel tas med i detaljplaneringen för skolan. För att få med barnperspektivet i planeringen av skolan bör det utföras en barnkonsekvensanalys där även miljö- och hälsofrågor beaktas.

Stadens cykelplan har inarbetats i programförslaget och förvaltningen instämmer med behovet av cykelparkeringar ska prioriteras vid ny bebyggelse. Behovet av cykelparkeringar vid tunnelbanestationer eller idrottsplatser har däremot inte redovisats i programmet.

Slut.

## **Bilagor.**

1. Program för Aspudden och Midsommarkransen

<http://insynsbk.stockholm.se/Byggochplantjansten/Pagaende-planarbete/PagaendePlanarbete/Planarende/?JournalNumber=2011-08257&docview=1>