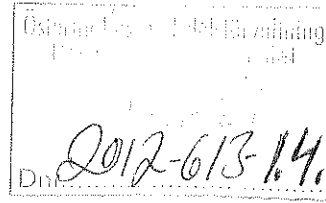




STADSREVISIONEN  
[www.stockholm.se/revision](http://www.stockholm.se/revision)



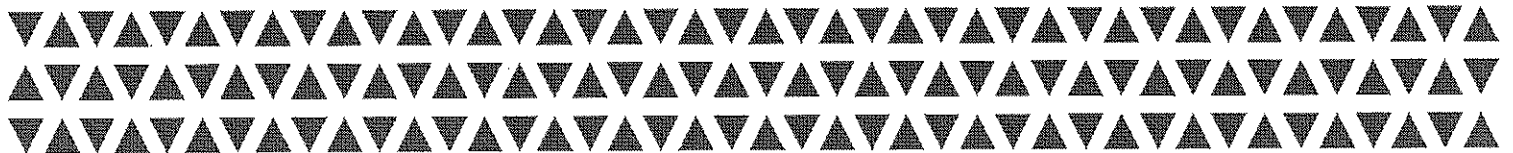
*Bilaga*

Nr 6  
Oktober 2012  
DNR 420-127/2012

# Revisionsrapport



## TRYGGHETEN I STADENS PARKER



Den kommunala revisionen är fullmäktiges kontrollinstrument för att granska den verksamhet som bedrivs i nämnder och bolagsstyrelser. Stadsrevisionen i Stockholm granskar nämnders och styrelserns ansvarstagande för att genomföra verksamheten enligt fullmäktiges uppdrag. Stadsrevisionen omfattar både de förtroendevalda revisorerna och revisionskontoret.

I "årsrapporter" för nämnder och "granskningspromemorior" för styrelser sammanfattar Stadsrevisionen det gångna årets synpunkter på verksamheten. Särskilda granskningar som sker under året publiceras löpande som "revisionsrapporter" och i vissa fall som "promemorior".

Publikationerna finns på Stadsrevisionens hemsida. De kan också beställas från revisionskontoret.

STADSREVISIONEN  
Revisionskontoret  
[www.stockholm.se/revision](http://www.stockholm.se/revision)

Besöksadress: Hantverkargatan 3 D, 1 tr  
Postadress: 105 35 Stockholm  
Telefon: 08-508 29 000  
Fax: 08-508 29 399



Till  
Stadsdelsnämnderna  
Kungsholmen  
Norrmalm  
Östermalm  
Södermalm  
Hägersten-Liljeholmen  
Trafik- och renhållningsnämnden  
Kommunstyrelsen  
Socialnämnden

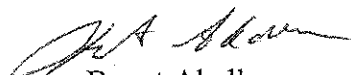
## TRYGGHETEN I STADENS PARKER

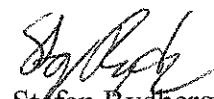
Revisorsgrupp 1 har den 23 oktober 2012 behandlat bifogad revisionsrapport (nr 6/2012).

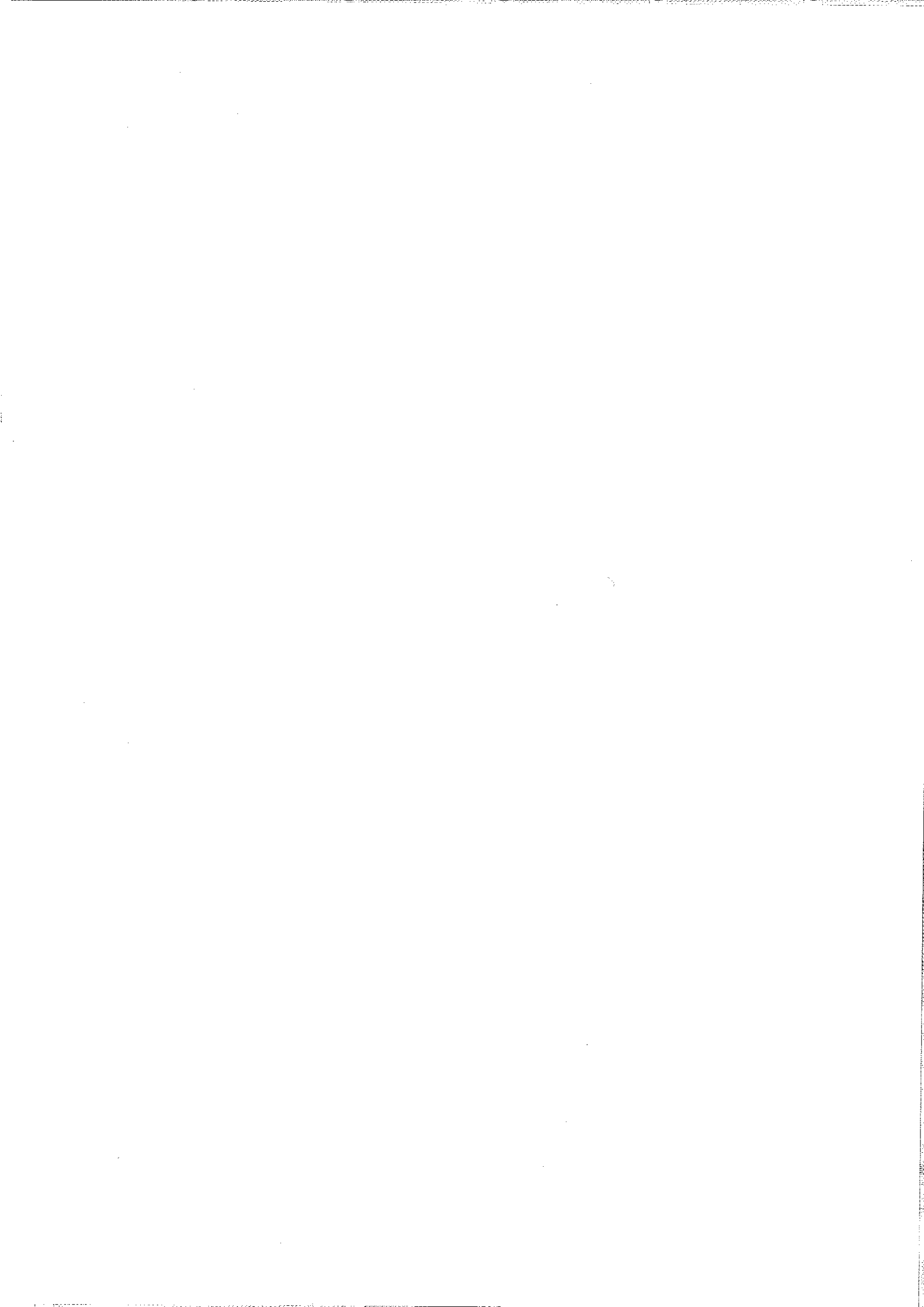
Granskningen visar att nämnderna i huvudsak har en tydlig styrning, kontroll och uppföljning av trygghetsarbetet men att system och rutiner kan utvecklas för att fånga upp inträffade incidenter och allmänhetens känsla av otrygghet i parkerna. Det finns även ett behov av stadsövergripande stöd som kan utgöra grund för ett evidensbaserat och enhetligt arbete med att skapa en trygg parkmiljö.

Vi hänvisar i övrigt till rapporten och överlämnar den till trafik- och renhållningsnämnden och stadsdelsnämnderna Kungsholmen, Norrmalm, Östermalm, Södermalm samt Hägersten-Liljeholmen för yttrande. Yttrandet ska ha inkommit till revisorsgrupp 1 senast den 25 januari 2013. Rapporten överlämnas även till kommunstyrelsen och socialnämnden för kännedom.

På revisorernas vägnar

  
Bengt Akalla  
Ordförande

  
Stefan Rydberg  
Sekreterare





## Sammanfattning

Syftet med granskningen har varit att bedöma om stadsdelsnämnderna i samverkan med trafik- och renhållningsnämnden arbetar på ett tillfredsställande sätt med trygghetsskapande åtgärder när det gäller stadens parker.

Granskningen har omfattat trafik- och renhållningsnämnden och stadsdelsnämnderna Kungsholmen, Norrmalm, Östermalm, Södermalm samt Hägersten-Liljeholmen. En avgränsning har skett till de fysiska åtgärder som nämnden vidtar i arbetet med att skapa en trygg parkmiljö.

Enligt kommunfullmäktiges budget 2012 ska staden säkerställa trygga, rena och väl upplysta stadsmiljöer. Trygghet är ett vidsträckt begrepp med olika innebörd beroende på vem som tillfrågas. Det är därför angeläget att det finns ett stadsövergripande stöd som kan utgöra grund för ett evidensbaserat och enhetligt arbete med att skapa en trygg parkmiljö. Idag saknas ett sådant, med följd att stadsdelsnämndernas insatser styrs av lokala ambitioner och skilda synsätt på vad som är viktigast för tryggheten i stadens parker i stället för av beprövade modeller. Arbete pågår dock inom trafik- och renhållningsnämnden med att ta fram en handbok, som ett komplement till stadens nya stadsövergripande dokument beträffande stadens parker och grönområden "Den gröna promenadstaden". Handboken, det nya parkprogrammet, kan medverka till enhetlighet inom staden och utgöra stöd i det konkreta arbetet med att utforma en trygg parkmiljö.

Granskningen visar att stadsdelsnämnderna i huvudsak har en tydlig styrning, kontroll och uppföljning av trygghetsarbetet i parkerna. Dock bör system och rutiner utvecklas som bättre fångar upp inträffade incidenter och allmänhetens känsla av otrygghet i parkerna. Uppföljningen av tryggheten i parkerna försvåras av att det saknas enhetliga och säkra underlag. Nämndernas uppföljning och analyser av brottslighet och otrygga miljöer grundas i stor utsträckning på stadens trygghetsmätning vars resultat är svårt att avgränsa till parkerna. Stadens medborgarundersökning, som visserligen har en större koppling till tryggheten i stadens parker, har en relativt låg svarsfrekvens. Resultatet, nerbrutet på nämndnivå, bör därför tolkas med försiktighet. För mer allsidiga och säkra analyser behöver nämnderna samla ytterligare information om brottslighet, otrygghet och klagomål/synpunkter anmälda till Trafik Stockholm avseende parkområdena.

I granskningen noteras att ett par av stadsdelsnämndernas skötselavtal med entreprenörerna inte täcker upp tid utanför kontorstid. Det innebär en risk för att allvarliga fel utanför kontorstid inte åtgärdas i tid och att felet får allvarliga konsekvenser för den enskilde. Detta bör beaktas och värderas i nämndernas riskanalyser.



Granskningen har noterat att de två centrala medborgarundersökningarna, stadens medborgarundersökning och trygghetsmätningen, som genomförs av kommunstyrelsen respektive socialnämnden innehåller frågor till medborgarna som tangerar varandra. Detta kan skapa svårigheter i tolkning av resultaten från mätningarna, varför det är en fördel om de bägge undersökningarna samordnas.

Granskningen visar att det finns en tydlig ansvarsfördelning och ett fungerande samarbete i trygghetsarbetet mellan stadsdelsnämnderna och trafik- och renhållningsnämnden.

Allmänheten bedöms ha möjlighet att påverka nämndernas trygghetsskapande åtgärder i parkerna, dels via möjligheten att närvara vid samrådsmöten, genom medborgarförslag, genom funktionen för klagomåls- och synpunktshantering och genom lokala Brå.



**Innehåll** **sid**

<b>TRYGGHETEN I STADENS PARKER .....</b>	<b>1</b>
<b>1 Inledning.....</b>	<b>1</b>
1.1 Syfte, revisionsfrågor och avgränsning .....	1
1.2 Revisionskriterier.....	1
1.3 Metod .....	1
<b>2 Begreppet trygghet.....</b>	<b>2</b>
<b>3 Granskningens resultat.....</b>	<b>2</b>
3.1 Styrning, uppföljning och organisation .....	2
3.1.1 Centrala styrdokument.....	3
3.1.2 Central uppföljning.....	4
3.1.3 Ansvarsfördelning.....	6
3.2 Nämndernas styrning och uppföljning.....	7
3.2.1 Trafik- och renhållningsnämnden.....	7
3.2.2 Hägersten-Liljeholmen .....	10
3.2.3 Norra innerstaden .....	13
3.2.4 Södermalm .....	19
<b>4 Sammanfattande slutsatser och bedömning.....</b>	<b>21</b>

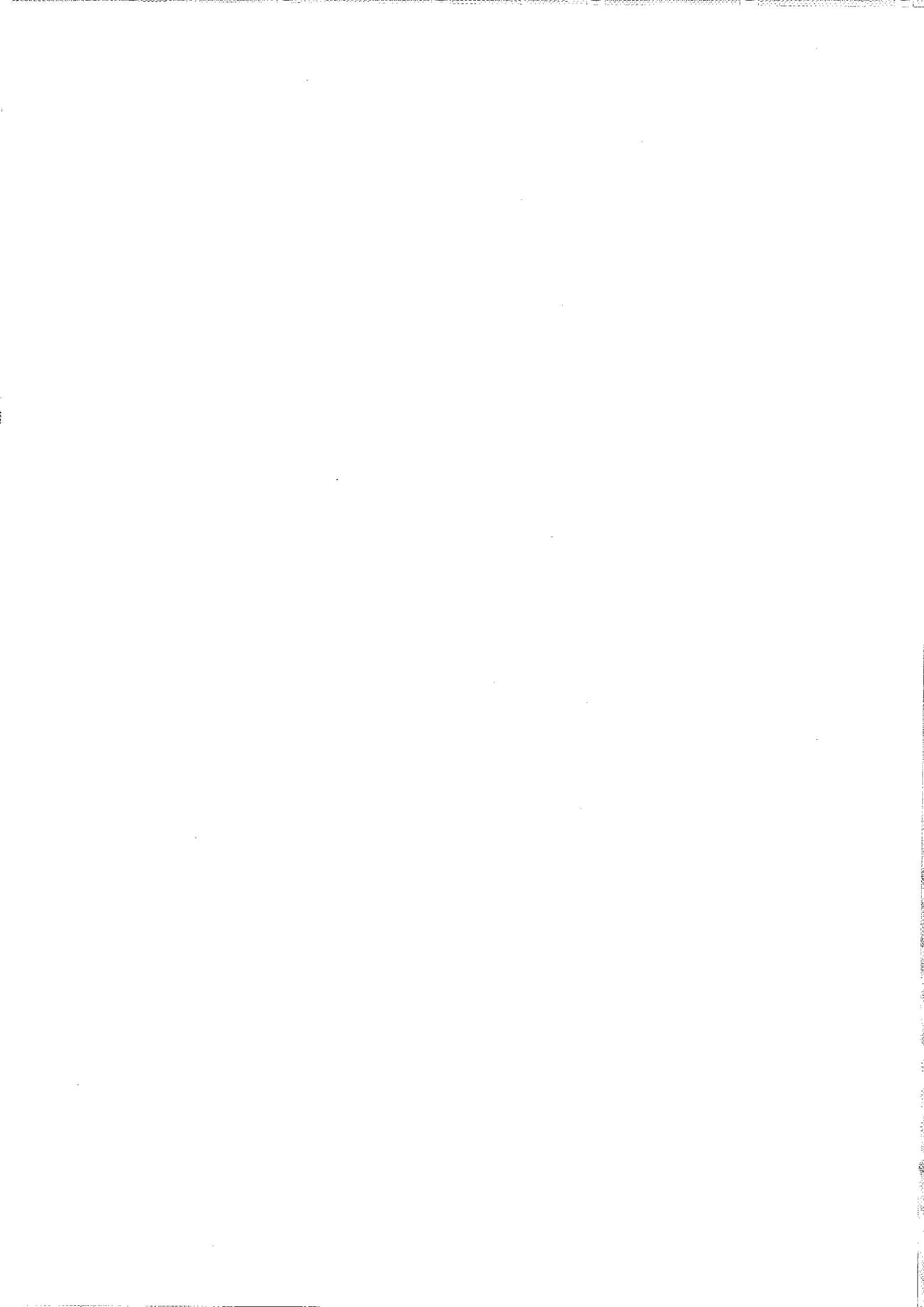
---

**Bilagor:**

*Bilaga 1* Intervjuförteckning

*Bilaga 2* Besökta parker

*Bilaga 3* Stadsdelsnämndernas mål och indikatorer för tryggheten i parker







## I Inledning

Enligt kommunfullmäktiges budget för 2012 ska Stockholm vara en trygg stad med trygga, rena och väl upplysta stadsmiljöer. Vidare anges att arbetet med att bygga bort otrygga och brottsbelastade miljöer ska stärkas. Att uppnå detta är delvis ett gemensamt ansvar mellan stadsdelsnämnderna och trafik- och renhållningsnämnden.

Stockholm ska vara en trygg stad oavsett tid på dygnet eller plats. Rädslan för brott kan begränsa allmänhetens utnyttjande av stadens parkmiljöer. Det är därför angeläget att ansvariga nämnder har system och rutiner för att fånga upp inträffade incidenter men även allmänhetens känsla av otrygghet i parkerna.

### I.1 Syfte, revisionsfrågor och avgränsning

Syftet med granskningen är att bedöma om stadsdelsnämnderna i samverkan med trafik- och renhållningsnämnden arbetar på ett tillfredsställande sätt med trygghetsskapande åtgärder när det gäller stadens parker. Syftet preciseras i följande revisionsfrågor:

- Finns en tydlig styrning, kontroll och uppföljning av nämndernas trygghetsarbete i parkerna?
- Finns en tydlig ansvarsfördelning och ett fungerande samarbete i trygghetsarbetet mellan dels trafik- och renhållningsnämnden och stadsdelsnämnderna och dels med andra aktörer?
- Hur ges allmänheten möjlighet att påverka nämndernas trygghetsskapande åtgärder i parkerna?

Granskningen har avgränsats till trafik- och renhållningsnämnden och stadsdelsnämnderna Kungsholmen, Norrmalm, Östermalm, Södermalm samt Hägersten-Liljeholmen. Även kommunstyrelsens roll har berörts. Vidare fokuserar granskningen endast på de fysiska åtgärder som nämnden vidtar i arbetet med att skapa en trygg parkmiljö.

### I.2 Revisionskriterier

Som underlag för granskning och bedömning har revisionskontoret utgått från följande dokument som är styrande för den granskade verksamheten:

- Kommunfullmäktiges budget för år 2012.
- Stockholms stads brottsförebyggande program.
- Stadens parkplan
- Nämndernas parkplaner

### I.3 Metod

Granskningen har skett genom studier av relevanta styrdokument och intervjuer med företrädare från granskade nämnder (se bilaga 1). Därtill har ett flertal av de större parkerna inom nämndernas geografiska områden besökts (se bilaga 2).



## 2 Begreppet trygghet

Känslan av otrygghet kan begränsa medborgarnas möjlighet att vistas i stadens utemiljöer. Enligt kommunfullmäktiges budget 2012 ska staden säkerställa trygga, rena och väl upplysta stadsmiljöer.

Trygghet är ett vidsträckt begrepp med olika innebörd beroende på vem som tillfrågas. Brottförebyggande rådets (Brå) nationella trygghetsundersökningar visar att faktorer som kön, socioekonomisk klasstillhörighet, etnicitet, ålder och tidigare erfarenheter av utsatthet för brott har betydelse för vad som upplevs som otryggt.

Det finns ett antal studier som behandlar frågan om vad som generellt främjar tryggheten i offentliga miljöer. Bland annat har Boverket, Polismyndigheten i Stockholms län och Brottsförebyggande rådet publicerat ett antal publikationer med råd om insatser som kan leda till att medborgaren upplever den offentliga miljön som trygg. I en av Boverkets publikationer<sup>1</sup> redovisas vad forskning och erfarenhet anser vara kännetecknen för så kallade trygga platser: Trygga platser är överblickbara, inbjuder individen till kontakt med omgivningen, de är befolkade, lätt att orientera sig i och är välskötta. Dock, enligt samma publikation, är det inte möjligt, och inte kanske heller nödvändigt, att skapa en miljö som uppfattas som helt trygg av alla medborgare eftersom dessa har så skilda preferenser. Det viktigaste är att det finns trygga alternativa stråk och platser.

En uppfattning som framförs, bl.a. i Bo Trygg 05<sup>2</sup>, är att ovårdade miljöer ökar vandalisering och otrygghet. Av det följer att parkerna bör hållas i gott skick. De bör kontrolleras regelbundet och åtgärder, t.ex. klottersanering, städning, rensning, ansning, ska sättas in snabbt.

## 3 Granskningens resultat

### 3.1 Styrning, uppföljning och organisation

Det finns inget styrdokument med tydligt fokus på parkers trygghetsfrågor enligt revisionskontorets uppfattning. Dessa frågor hanteras i flera olika dokument. Gemensamt för dessa dokument är att trygghetsfrågorna är sparsamt hanterade. Styrdokumentet redovisas nedan.

<sup>1</sup> Plats för trygghet - Inspiration för stadsutveckling 2010

<sup>2</sup> Polismyndigheten, Handbok för brottsförebyggande och trygghetsskapande i bostäder och bostadsområden



### 3.1.1 Centrala styrdokument

#### *Kommunfullmäktiges budget*

I budgeten för 2012 anges att Stockholm ska vara en trygg stad oavsett tid på dygnet eller plats. Ett verksamhetsmål har formulerats som anger att *Stockholms stad ska säkerställa trygga, rena och väl upplysta stadsmiljöer*. Staden ska aktivt arbeta med att öka säkerheten i stadsdelarna, exempelvis genom regelbundna trygghetsvandringar. I hela Stockholm ska kvinnor och ungdomar våga vara ute på kvällen. Mörka och otrygga platser ska lysas upp. Stockholmare ska vara trygga och nöjda med städning samt renhållning.

Uppföljningen av målet sker med hjälp av ett antal indikatorer. Den indikator som har störst bäring på tryggheten i parkerna är "Stockholmarnas nöjdhet med skötsel av park- och grönområden". Ytterligare en indikator som berör tryggheten, men som har ett bredare perspektiv än parkmiljön är "Andel invånare som känner sig trygga i sitt stadsdelsnämndsområde". Fullmäktige har även formulerat ett antal obligatoriska nämndindikatorer i form av 24-timmarsgarantier för klotter, papperskorgar och städning. Dessa gäller generellt stadsmiljön och alltså inte bara förhållandena i stadens parker.

#### *Stockholms stads brottsförebyggande program*

Det brottsförebyggande programmet har en bred ansats och anger att trygghet ska råda både i utemiljön och i hemmen. Parkerna utgör en del av utemiljön. I programmet anges att tryggheten ska vara inbyggd i all stadsplanering och att stadsmiljön ska vara ren, snygg och trygg. Den yttre miljön ska vara trivsam genom till exempel städning, klottersanering, rensa sly etc. Vetenskapliga arbetssätt ska utvecklas genom omvärldsbevakning om verk samma brottsförebyggande metoder.

Stadsdelsnämnderna ska genom kartläggning av brottsligheten inom stadsdelsområdet skaffa sig en god dokumenterad kunskap om problem när det gäller brottslighet och otrygghet i stadsdelsområdet. Enligt programmet ska stadsdelsnämnderna stödja det lokala perspektivet genom samverkan med lokala brottsförebyggande råd (Brå). Nämnderna ska även ha en brottsförebyggande samordnare som är kontaktperson för de samverkande aktörerna. Aktiviteter som bör genomföras i det lokala arbetet är trygghetsvandringar som dokumenteras och sedan åtgärdas. Trygghetsvandringar innebär att en grupp människor går igenom ett område och noterar platser som upplevs som otrygga.

#### *Säkerhetsprogram för Stockholms stad 2009-2012*

Säkerhetsprogrammet har fokus på att förebygga störningar på grund av oönskade händelser och konsekvenserna av dessa på den kommunala verksamheten.



Säkerhetsprogrammet omfattar inte frågor om trygghet och säkerhet för stadens medborgare.

Under 2012 har programmet omarbetats och fått namnet Trygghets- och säkerhetsprogram för Stockholms stad 2013-2016. Tyngdpunkten är fortfarande att förebygga störningar i den kommunala verksamheten. När det gäller trygghetsaspekterna hänvisas till det brottsförebyggande programmet.

#### *Parkplan för Stockholms stad*

Fullmäktige har fastställt ett parkprogram (2004) som underlag för arbetet med att utveckla och sköta Stockholms parker. I enlighet med parkprogrammet har stadsdelsnämnderna utformat lokala parkplaner som ska konkretisera den egna stadsdelens insatser. De lokala parkplanerna fokuserar i hög grad de olika parkernas värde och karaktär, och i mindre utsträckning hur trygghetsarbetet ska bedrivas.

Arbete pågår med att ta fram ett nytt stadsövergripande dokument beträffande stadens parker och grönområden, "Den gröna promenadstaden". Programmet är ett strategiskt dokument kopplat till översiktsplanen och Vision 2030. Programmet beräknas bli föremål för beslut i fullmäktige i slutet av 2013. Begreppet trygghet har en relativt undanskymd plats även i detta nya dokument. Trafik- och renhållningsnämnden håller därför även på att arbeta fram en kompletterande handbok som stöd för stadsdelsnämndernas konkreta insatser i parkerna dvs. ett nytt parkprogram där bland annat trygghet kommer att behandlas mer detaljerat.

#### **3.1.2 Central uppföljning**

Som en del i uppföljningen av kommunfullmäktiges inriktningsmål om att skapa en tryggare stad genomför socialnämnden trygghetsmätningar vart tredje år. Mätningen, som omfattar hela staden, ska ge svar på frågan hur stadens invånare upplever utsatthet, ordning och trygghet i sina närområden. Resultatet av mätningen publiceras dels per stadsdelsnämnd och dels på stadsövergripande nivå. Undersökningen fokuserar i första hand inte tryggheten i stadens parker, utan på hela stadsmiljön. Det är även möjligt att få uppgifterna på en mer detaljerad geografisk nivå som visar upplevd oro i områden nära parker. Även officiell brottstatistik finns som visar anmälda brott inom avgränsade geografiska områden.

Den senaste trygghetsmätningen, som genomfördes under 2011, visar att flera av målvärdena för kommunfullmäktiges indikatorer som har störst bäring på tryggheten i parkerna inte nåddes helt 2011 och inte heller kommer att nås för 2012. Indikatorerna som avses är "Andel invånare som känner sig trygga i sitt



stadsdelsnämndsområde” och ”Stockholmarnas nöjdhet med skötsel av park och grönområden”.

Vidare visar mätningen att det ordningsproblem som generellt upplevs vara det största är nedskräpning, följt av mörka och dåligt upplysta områden samt klotter. Vidare visar resultaten att det är främst kvinnor, företräddesvis de yngre kvinnorna, som upplever oro för att utsättas för våld eller överfall i den offentliga miljön. Ingen av frågorna har, som tidigare nämnts, direkt fokus på tryggheten i just parkmiljöerna.

Staden, genom stadsledningskontorets försorg, genomför även årligen en central medborgarundersökning om stadsmiljön, där medborgare får ta ställning till bl.a. frågor om renhållning, trygghet och säkerhet i stadsdelen samt tillgänglighet till information. Några av frågorna har en koppling till stadens parker. Den senaste undersökningen, som genomfördes 2012, visar följande resultat för de granskade nämnderna:

#### Undersökning stadsmiljö 2012

Andel nöjda per stadsdelsnämnd (%)	Norr- malm	Öster- malm	Kungs- holmen	Söder- malm	Hägersten- Liljeholmen	STADEN
I den stadsdel där jag bor tar staden hand om skötseln och städningen av parker och grönområden på ett bra sätt.	64	71	57	41	66	58
I den stadsdel där jag bor avstår jag ofta från att gå ut på torg, parker och gångvägar efter mörkrets inbrott för att de känns otrygga/osäkra.	34	44	24	28	31	35
Jag vet vart jag ska vända mig om jag vill anmäla klotter/skadegörelse, nedskräpning, fel på belysningen och liknande i stadsmiljön.	28	27	30	21	27	29
Staden ger klar och tydlig information om hur ofta/snabbt gator och parker ska städas, papperskorgar tömmas, snön röjas och klottret saneras.	15	15	23	13	16	18

Resultaten pekar på att södermalmsborna är mer missnöjda med skötsel och städning i parker än övriga tillfrågade medborgare. På samma sätt är det en högre andel boende i Östermalm som inte vågar besöka parkerna när det är mörkt. I Kungsholmen är medborgarna mer nöjda än övriga tillfrågade med stadsdelens information om vilken ambitionsnivå som gäller för skötseln. Här vet även invånarna i större utsträckning vart de ska vända sig med sina synpunkter. Enkäten har en relativt låg svarsfrekvens, 49 %. Felmarginalen i undersökningen bedöms<sup>3</sup> vara cirka plus/minus 8 procentenheter på stadsdelsnivå vilket betyder att resultatet per stadsdel bör tolkas med försiktighet.

<sup>3</sup> Stadsledningskontorets bortfallsanalys



Resultatet för staden totalt visar att 58 % av de svarande tycker att staden tar hand om skötseln och städningen av parker och grönområden på ett bra sätt, vilket är en liten försämring jämfört med föregående års mätning. Frågan utgör en av de indikatorer som mäter uppfyllelsen av kommunfullmäktiges mål om att Stockholmare ska vara trygga och nöjda med städning samt renhållning. Resultatet når inte upp till målvärdet för 2012, vilket är 61 %.

35 % av dem som svarat uppger att de avstår från att gå ut på torg, parker och gångvägar efter mörkrets inbrott för att det känns otrött. Vid mätningen 2011 var andelen 36 %, vilket alltså betyder att resultatet har förbättrats en aning. Noterbart är det låga värdet för enkätens fråga om de tillfrågade vet vart de ska vända sig när de vill anmäla klotter, felanmälan, nerskräpning.

Flera av de frågor som ingår i medborgarundersökningen som berör tryggheten i stadsmiljö tangerar frågorna i trygghetsmätningen.

### 3.1.3 Ansvarsfördelning

Ansvar för parkmark är fördelat på ett flertal nämnder, vilket innebär att stadsdelsnämnderna har begränsade möjligheter att besluta om egna trygghetsinsatser i parkmiljön. Stadsbyggnadsnämnden ansvarar för planläggning mark medan stadsdelsnämnderna svarar för skötsel av parkmark samt fattar beslut om mindre parkinvesteringar. Fyra kommuncentrala parker, Kungsträdgården, Berzelii Park, Norra Bantorget och Strömparterren förvaltas av trafik- och renhållningsnämnden. Trafik- och renhållningsnämnden har det strategiska ansvaret för utformningen av stadens parkmiljöer, bl.a. ansvar för policyfrågor som lägger grunden för enhetligheten mellan stadsdelarna. Stadsdelsnämnderna har det formella ansvaret för stadens parkinvesteringar, men ska samverka med trafik- och renhållningsnämnden. Trafik- och renhållningsnämnden har ansvaret för parkbelysningen.

#### *Revisionskontorets kommentarer*

Genomgången av ovanstående styrdokument visar att det inte finns något stadsövergripande sammanhållet och konkret stöd i styrningen av stadsdelsnämndernas arbete med att skapa trygga parker. Det saknas centralt stöd som grund för ett evidensbaserat och enhetligt arbete, vilket får till följd att stadsdelsnämndernas insatser styrs av lokala ambitioner och skilda synsätt på val av insatserna. Arbete pågår inom Trafik- och renhållningsnämnden med att ta fram en handbok som stöd för stadsdelsnämndernas konkreta insatser i parkerna.

Några av de indikatorer som ligger till grund för uppföljning av fullmäktiges mål om att skapa en tryggare stad visar mäts med stöd av medborgarundersökningar. Undersökningarna visar att målvärdena för två av indikatorerna, som berör parkmiljön, inte kommer att nås för 2012. 58 % av de svarande i stadens



medborgarenkät tycker att staden tar hand om skötseln och städningen av parker och grönområden på ett bra sätt, vilket innebär att målvärdet på 61 % inte nås.

Den statistik om brott och incidenter samt resultat från medborgarundersökningar som publiceras är generell och fokuserar både boende- och stadsmiljön. Det är därför svårt att avgränsa resultatet av mätningarna till parkmiljön. Möjlighet finns emellertid att beställa ett underlag som avspeglar mer avgränsade geografiska områden, och som kan utgöra ett bättre underlag vid riskanalys och prioritering av insatser i parkmiljön.

Medborgarundersökningen 2012 har en relativt låg svarsfrekvens, 49 %, vilket betyder att resultatet per stadsdel kan ifrågasättas och är därmed inte ett säkert underlag vid uppföljning av måluppfyllelse. Undersökningen har också genomförts på exakt samma sätt över flera år varför jämförbarheten på totalnivå är god. Trygghetsmätningen och medborgarundersökningen innehåller frågor som tangerar varandra, och som ger en otydlighet vid tolkning av resultaten. Undersökningarna bör därför samordnas.

Det finns en tydlig ansvarsfördelning mellan trafik- och renhållningsnämnden och stadsdelsnämnderna vad avser insatser i parkmiljön.

### **3.2 Nämndernas styrning och uppföljning**

Stadens nämnder arbetar på olika sätt för en ökad trygghet i parkmiljön, både p.g.a. lokala ambitioner och synsätt men även beroende på parkernas skilda karaktärer.

Gemensamt för nämnderna är att förnyelse, upprustning och skötsel av stadsdelens parker och grönområden styrs av de lokala parkplanerna. Däremot finns skillnader i nämndernas prioriteringar av de insatser som antas styra tryggheten i parkerna. Samtliga nämnder använder resultatet i de centrala medborgarundersökningarna som grund för sin uppföljning av tryggheten i parkerna. Vidare samverkar samtliga de granskade stadsdelsnämnderna i lokala Brå, vilka i varierande omfattning och med olika grader av systematik genomför trygghetsvandringar.

#### **3.2.1 Trafik- och renhållningsnämnden**

Nämnden har formulerat två nämndmål kopplat till kommunfullmäktiges verksamhetsmål *Stockholmarna ska vara trygga och nöjda med städning samt renhållning*. Dessa är *Stockholm är en ren och trygg stad* och *Stockholms stadsmiljö och gröna rum ska vara attraktiva*. Målet ska nås bl.a. genom en bättre belysning i otrogga parkmiljöer. Vidare ska ett antal trygghetsvandringar ge-



nomföras tillsammans med stadsdelsförvaltningar och polis m.fl. för att analysera behovet av åtgärder. Uppföljning av målen sker via ILS-systemet. Måluppfyllelsen baseras bl.a. på resultatet av stadens medborgarundersökning och statistik som visar i vilken omfattning 24-timmarsgarantierna avseende klotter, papperskorgar och städning har uppfyllts. Vad gäller 24-timmarsgarantierna redovisas i nämndens tertiärrapport 2 att stadsdelsnämnderna inte helt har uppfyllt garantin för klottersaneringen. För övriga indikatorer som berör parker mäts måluppfyllelsen vid årets slut.

Inom nämndens förvaltning finns en enhet kallad park och stadsmiljö som har i uppdrag att leda utvecklingen av stadens offentliga rum. Samverkan med stadsdelsförvaltningarna anses vara viktig för att få gemensamma lösningar och förhållningssätt vid utformningen av parkmiljöerna, t.ex. genom enhetliga förfrågningsunderlag för parkskötsel.

Det finns utarbetade och fungerande kanaler för samverkan med stadsdelsförvaltningarna. Enhetens medarbetare träffar representanter från stadsdelsförvaltningarna, för det mesta stadsplanerare och parkingenjör, regelbundet. Andra berörda, t.ex. fältassistenter, poliser, medborgare, träffas i samband med lokala Brå:s aktiviteter.

Enheten och stadsdelsförvaltningarna samarbetar även när det gäller parkinvesteringar. Enhetens uppfattning är att det bör finnas fakta som styrker att en park är otrygg innan insatser sätts in. Detta för att insatserna ska bli effektiva. När det gäller belysningens utformning ligger evidensbaserade metoder till grund för val av hur den ska utformas för att uppfattas som trygg. Exempel på detta är uppbyggnaden av belysningen i Humlegården och Tegnérlunden. Synpunkter från medborgarna på förslag om investeringar hämtas in via samrådsmöten. Även lokala Brå får lämna synpunkter i de fall investeringen har fokus på tryggheten.

Allmänhetens felanmälningar i parkmiljöer kan anmälas till "Trafik Stockholm". Trafik Stockholm, som tillhör nämndens verksamhetsområde, är ett samarbete mellan Stockholms stad och Trafikverket med uppdrag att övervaka och leda trafiken på det statliga och kommunala vägnätet i Stockholm. Enheten tar även emot felanmälningar, synpunkter och önskemål kring gator, torg och parker i stadsmiljön och förmedlar dessa till entreprenör eller ansvarig för åtgärd. Trafik Stockholm har inte något ansvar för avrapporteringen av att anmälda fel åtgärdas. Ansvar för åtgärd ligger hos respektive nämnd. Om så önskas kan stadsdelsförvaltningarna få kopior på anmälningarna som skickas till de anlitade entreprenörerna.

Samtliga inkomna felanmälningar, synpunkter och önskemål dokumenteras i IT-systemet "Kopplet". Därmed finns ett underlag som respektive förvaltning kan





använda för bevakning mot entreprenören, men även för analys av skadeutsatta områden. Stadsdelsförvaltningarna har tillgång till all information som registreras i systemet för felanmälan med hjälp av en läsfunktion som kallas "Tittskåpet". Det finns även möjlighet till statistikuttag i "Tittskåpet". De olika stadsdelarnas användning av funktionen varierar i omfattning, medan trafikkontoret är en aktiv användare.

Nedanstående tabell visar antalet registrerade felanmälningar i parkmiljöer, exklusive belysning för de granskade stadsdelsnämnderna per rapporteringstyp under perioden 1 januari – 31 augusti 2012:

Feltyp	Norr-malm	Öster-malm	Kungs-holmen	Söder-malm	Hägersten-Liljeholmen
Ej sandsopat		1	3	1	
Halka	5	6	6	3	23
Hundrastgårdar	3	1	3	1	1
Hål		5	6	8	5
Lekredskap trasiga	23	10	16	30	18
Oklippt gräs	5	8	10	17	26
Ostädat/ skräpigt	26	38	61	85	63
Ovattnade blommor/ rabatter	2	3	1	5	2
Papperskorg ej tömd/trasig	14	8	13	69	22
Sandlåda saknas/saknar sand				2	1
Snöröjning		2	1	1	2
Soffa/bänk saknas/trasig	3	12	3	25	5
Trappa, gångbana till park	3	3	4	13	6
Träd nedfallet/skadat, Park	18	31	42	52	85
Träd/ buske oklippt, park	6	27	31	40	41
Övrigt park	23	23	24	58	39
<b>Totalt</b>	<b>131</b>	<b>178</b>	<b>224</b>	<b>410</b>	<b>339</b>
<i>Andel av total av granskade stadsdelsnämnder</i>	10%	14%	17%	32%	26%
<i>Folkmängd, andel av staden</i>	8 %	8 %	7 %	14 %	9 %



Av tabellen framgår att Södermalm och Hägersten-Liljeholmen står för nära 6 av 10 felanmälningar avseende de granskade nämnderna. De flesta anmälningar rör skräpiga miljöer och skadade träd. För Södermalms del sticker även anmälningar avseende papperskorgar ut.

Stadsdelsnämndernas skötselavtal med entreprenörerna, med undantag av nämnderna i norra innerstaden, täcker i regel inte upp tid utanför kontorstid, dvs. de har inte upphandlat någon jour. Det innebär att Trafik Stockholm inte har någon ansvarig att kontakta i det fall en anmälan om ett allvarligt fel kommer in vid en tidpunkt utanför kontorstid, t.ex. anmälan om glassplitter i parkernas sandlådor, saknade brunnslock. Risken finns att det anmälda felet inte åtgärdas i tid och att felet får allvarliga konsekvenser för den enskilde. Trafik Stockholm har därför valt att omedelbart anmäla fel som utgör fara eller risk för olycksfall till trafikkontorets jour. Jourfunktionen får i sin tur göra en prioritering även fastän detta egentligen ingår i Trafik Stockholms åtagande.

#### *Revisionskontorets kommentarer*

Revisionskontoret bedömer att trafik- och renhållningsnämnden arbetar på ett tillfredsställande sätt med trygghetsskapande åtgärder när det gäller belysning i stadens parker. Nämnden tillämpar ett evidensbaserat arbetssätt, vilket säkerställer att insatserna ger de effekter som önskas. Ansvarsfördelningen är tydlig och det finns upparbetade kanaler för samverkan med stadsdelsförvaltningarna, bl.a. vid trygghetsvandringar. Nämnden har en viktig roll i arbetet med att skapa gemensamma lösningar och förhållningssätt vid utformningen av parkmiljöerna.

#### 3.2.2 Hägersten-Liljeholmen

Liljeholmens parker domineras av naturmarker i form av hällmarker och skogsklädda branter. Ett av de största sammanhängande grönområdena finns kring sjön Trekanten. Trekantsparken mynnar ut i ett väl utnyttjat promenadstråk längs sjön mellan Liljeholmens centrum och Gröndal. Även i stadsdelen Hägersten dominerar naturmarken med tillhörande promenadstråk. Parkerna är relativt små till ytan.

Nämndens parkplan, som är från 2008, är i första hand ett underlag för nämndens drift- och underhållsplaner och är inte ett styrande dokument för arbetet med trygghetsfrågorna. Som underlag för planeringen av konkreta insatser i parkmiljön används i stället handboken "Bo Tryggt 05", som polismyndigheten i Stockholms län har tagit fram för brottsförebyggande och trygghetsskapande åtgärder i bostäder och bostadsområde.

Nämnden har formulerat två nämndmål kopplat till kommunfullmäktiges verksamhetsmål *Stockholmarna ska vara trygga och nöjda med städning samt ren-*



*hållning. Dessa är Boende i Hägersten-Liljeholmen känner sig trygga och Stadsdelens parker upplevs rena.* Målen ska nås genom att förvaltningen löpande arbetar med underhåll av stadsdelens parkvägar med fokus på skymmande buskage, skymd belysning samt renhållning. Även trygghetsvandringar förväntas bidra till tryggheten. En åtgärdsplan har arbetats fram för ökad trygghet i området vid sjön Trekanten. Förvaltningen ska även, som en aktivitet för att nå målet, arbeta systematiskt med de synpunkter på ordning och trygghet som kommer in. Uppföljning av målen sker via ILS-systemet. Måluppfyllelsen mäts vid årets slut och baseras bland annat på trygghetsmätningar och medborgarenkäten. I samband med tertialrapport 2/2012 gör nämnden en preliminär bedömning att målen kommer att nås.

Parkfrågorna hanteras av avdelningen för samhällsplanering. Avdelningen har till uppgift att bevaka samhällsplaneringsfrågor och delta vid utvecklingen av bland annat stadsdelens parker. Avdelningen ansvarar även för drift och underhåll av parker samt för nyinvesteringar.

Parkskötseln har lagts ut på entreprenad. I entreprenadkontraktet med tillhörande funktions- och utförandebeskrivning är parkskötseln reglerad. Inte någonstans anges i funktions- och utförandebeskrivning att åtgärder av trygghetsskapande skäl ska vidtas. Enligt avtalet ska entreprenören upprätthålla telefonpassning avseende ärenden från allmänheten och driftcentralen, såsom felanmälningar. Det framgår inte om detta gäller även utanför kontorstid.

Avdelningens parkkontrollant kontrollerar att entreprenören fullföljer avtalet. Ärenden som skickats till entreprenören från Trafik Stockholm går igenom i samband med uppföljningsmöten/driftmöten med entreprenören cirka en gång per månad. Avdelningen känner till möjligheten att logga in i Tittskåpet för att ta del av en Trafik Stockholms redovisning av klagomål/synpunkter.

I nämndens tertialrapport 2/2012 redovisas att 84 synpunkter och klagomål har registrerats hos förvaltningen under 2012 från medborgare i frågor som rör främst parkskötsel. I denna redovisning ingår inte de 339 synpunkter och klagomål som kommit Trafik Stockholms registrerat i sitt system för felanmälan. Den kategori som står för de flesta anmälningarna är nerfallna eller skadade träd följt av klagomål på att det är skräpigt.

Nämnden samverkar i ett lokalt brottsförebyggande råd och det är här som grunden till det trygghetsskapande arbetet läggs. Rådet är ett samarbetsorgan mellan polismyndigheten, utbildningsnämnden, Storstockholms Brandförsvärsförbund samt stadsdelsnämnden. Stadsdelsnämndens ordförande är ordförande i nämndens lokala Brå. Kopplat till rådet finns olika arbetsgrupper, däribland



gruppen *Tryggare trivsammare centrum*, där trygghetsfrågorna i parkerna ingår. Nämndens preventionssamordnare leder gruppen.

Det genomförs trygghetsvandringar, eller närmiljövandringar som förvaltningen har valt att kalla dem för, fem gånger per år. Planerade vandringar annonseras i lokaltidningen och genom affischer. De boende i området bjuds in och har möjlighet att påverka var vandringarna ska genomföras och vad som ska kontrolleras. Det är inte alltid vandringarna förläggs till parkområden utan det kan även genomföras i affärs- eller bostadsområden.

På närmiljövandringarna deltar boenden, dock endast ett fåtal, närpolisen, belysningsingenjör från trafikkontoret, förvaltningens parkingenjör och fältassistenter. Vandringarna samordnas och leds av förvaltningens preventionssamordnare. Identifierade brister noteras, men det upprättas inget samlat åtgärdsprogram. En vanligt förekommande brist rör belysningen. Höga buskar eller häckar samt nedskräpning är andra brister. Trafikkontoret ansvarar för att lamporna lagas. Stadsdelen uppdrar åt sin leverantör att åtgärda övriga brister. Någon uppföljning av att bristerna åtgärdas sker inte.

I Stockholms stads trygghetsmätning 2008 uppgav närmare 70 procent av kvinnorna boende i områdena kring sjön Trekanten att de känner oro för att vistas i området under dygnets mörka timmar. Många uppgav att de känner oro att gå till tunnelbanan. Flera av invånarna i Gröndal kontaktade dessutom av stadsdelsförvaltningen angående den upplevda otryggheten. Enligt den då aktuella brottsstatistiken skilde sig inte detta område nämnvärt från andra områden. Förvaltningen kunde därför konstatera att det i huvudsak rörde sig om upplevd otrygghet. Resultatet från trygghetsmätningarna och de signaler de fått från invånarna resulterade i att förvaltningen år 2010 startade projektet *Trygg i Trekantsparken tillsammans* med Boverket som även stod för en stor del av finansieringen. Syftet med projektet var öka känslan av trygghet i områdena runt sjön Trekanten. En kartläggning gjordes genom enkät, närområdesvandringar samt genom kvinnofokusgrupper. Detta resulterade i att en omfattande åtgärdsplan upprättades. Revisionskontoret har besökt området runt Trekanten och kan konstatera att merparten av åtgärderna har vidtagits.

#### *Revisionskontorets kommentarer*

Revisionskontoret bedömning är att nämnden i huvudsak har en tydlig styrning, kontroll och uppföljning av trygghetsarbetet i parkerna. De större parker som revisionskontoret har besökt upplevs som städade och välskötta. Det finns en tydlig ansvarsfördelning och ett fungerande samarbete i trygghetsarbetet med trafik- och renhållningsnämnden.



Nämnden arbetar systematiskt med att öka tryggheten i stadsdelens parker och stråk bl.a. genom samverkan i lokalt Brå. Dock bör de brister som identifierats vid trygghetsvandringarna sammanställas i ett åtgärdsprogram och följas upp. Vidare bör en mer systematisk kartläggning och riskanalys ligga till grund för trygghetsvandringarna. Val av områden som ska besökas bör baseras på statistik från Trafik Stockholm, trygghetsmätningarnas resultat nedbrutet på områdesnivå samt tillgänglig brottstatistik från polismyndigheten.

### 3.2.3 Norra innerstaden

Stadsdelsnämnderna Kungsholmen, Norrmalm och Östermalm samarbetar om lokala park- och stadsmiljöfrågor. Det administrativa arbetet utförs av Norrmalms stadsdelsnämnds parkmiljöavdelning. Det finns en styrgrupp för parkfrågorna bestående av representanter från de tre förvaltningarna. Parkerna sköts av upphandlade entreprenörer genom skötselavtal. Skötselavtalet har ingen direkt fokus på tryggheten utan redovisar de insatser som krävs för att vidmakthålla parkens funktion och ge parkmarken ett rent och prydligt intryck.

Samtliga tre nämnder har arbetat fram lokala parkplaner. Planerna är i första ett underlag till drift- och underhållsplaner för att kunna bevara parkernas värden och karaktär, och i mindre grad ett underlag för nämndens trygghetsskapande insatser.

I parkmiljöavdelningens verksamhetsplan redovisas hur de tre samverkande stadsdelsnämnderna ska leva upp till fullmäktiges mål för verksamheten. Invånarna ska uppleva tryggheten som hög. Tryggheten i parkerna ska öka genom fortsatt samarbete med nämndernas lokala Brå och trafikkontoret. Underhållsåtgärder som ökar säkerhet och trygghet i parkerna ska prioriteras. Det avser bland annat trädvård, röjning och gallring av vegetation och säkerhetsåtgärder i stadsdelsområdets lekplatser.

De lokala parkplaner kommer att revideras när stadens nya parkprogram har fastställts av kommunfullmäktige. Arbete pågår med inventering av samtliga tre nämndernas parker utifrån begreppen reinvestering, tillgänglighetsanpassning och trygghet.

Klagomål och synpunkter framförs till parkmiljöavdelningen antingen via stadens funktion för felanmälan (Trafik Stockholm) eller som ett klagomål/synpunkt till respektive förvaltning som vidarebefordrar informationen till avdelningen. Synpunkter berör ofta trasiga lekredskap, nedskräpning, ogräs, belysning och slyröjning intill fastigheter. Avdelningen använder inte ”Tittskåpet” eftersom avdelningen får kännedom om registrerade ärenden genom kopior från Trafik Stockholm.



### **Norrmalms stadsdelsnämnd**

Norrmalm är en tät kvartersstad, där parkerna ligger insprängda i stadsmiljön. Många av parkerna har kulturhistoriskt värde. Dessutom har parkerna olika karaktär. Exempel på olika parkkaraktärer är aktivitetsparker, historiska parker, kvartersparker och bergsparker. En del parker rymmer olika karaktärer. Bland de mer kända parkerna är Vasaparken och Observatorielunden. Parkerna på Norrmalm är mycket attraktiva och har stort besöksstryck.

Uppföljning av nämndens trygghetsmål sker via ILS. Nämnden har formulerat två nämndmål kopplat till kommunfullmäktiges verksamhetsmål. *Stockholmarna ska vara trygga och nöjda med städning samt renhållning.* Dessa är *Den upplevda tryggheten bland invånarna på Norrmalm är hög* och *Parker och grönområden är välskötta och attraktiva.* Till målen finns två indikatorer formulerade samt ett antal aktiviteter som ska genomföras. Måluppfyllelsen mäts vid årets slut och baseras bland annat på trygghetsmätningar och medborgarenkäten. I samband med tertialrapport 2/2012 gör nämnden en preliminär bedömning att målen kommer att nås. Beroende på den låga svarsfrekvensen på medborgarundersökningen bedömer nämnden att det inte går att dra några slutsatser utifrån resultatet.

Enligt nämndens redovisning i tertialrapport 2/2012 har 69 synpunkter och klagomål kommit in under 2012 avseende nämndens parker. Redovisningen inkluderar inte de felanmälningar och synpunkter/klagomål som anmäls till Trafik Stockholm. Statistiken från Trafik Stockholm visar att 131 anmälningar skett under perioden januari – augusti 2012. Norrmalm har fått färre anmälningar jämfört med övriga granskade nämnder. Den kategori som står för de flesta anmälningarna är skräpighet följt av klagomål på trasiga lekredskap.

Norrmalms stadsdelsnämnde samverkar i ett lokalt Brå. I rådets styrgrupp ingår förvaltningens avdelningschefer men det finns även representation från närpolisen. I rådet finns även representanter från skola, fastighetsägare och trafikkontoret. Stadsdelsdirektören är rådets ordförande. Knuten till rådet finns två arbetsgrupper, trygghetsgruppen och arbetsgruppen för ungdomar.

Trygghetsvandringar anordnas av trygghetsgruppen och genomförs två gånger per år. Dessa sker både under dag- och kvällstid. På basis av gjorda trygghetsmätningar och brottsstatistik från polisen samt synpunkter och önskemål från medborgarna bestäms vilka områden som ska besökas. På trygghetsvandringarna deltar närpolisen, en ljusingenjör från trafikkontoret och i förekommande någon av en av förvaltningens parkingenjörer eller någon av fältassistenterna. Medborgarna har även möjlighet att delta. Trygghetsvandringarna annonseras i lokalpressen och på nämndens webbsida. Enligt förvaltningen brukar ett 10-tal medborgare delta på vandringarna. Brister som uppmärksammas vid vandringarna dokumenteras och redovisas vid kommande Brå-sammanträde. Synpunkter



som rör skötseln av parkerna överlämnas till entreprenören. Åtgärderna förs upp på entreprenörens aktivitetslista och följs upp av parkmiljöavdelningen. De åtgärder som avser belysning följs upp av belysningsansvarig på trafikkontoret. I sammanhanget kan nämnas att trygghetsvandringarna inte har haft fokus på parker det senaste året.

Även arbetsgruppen för ungdomar genomför organiserade trygghetsvandringar men inte lika frekvent. Årligen genomförs organiserade bussturer för tonårsföräldrar för bland annat att informera om förvaltningens förebyggande arbete mot droger. Arbetsgruppen har genomfört en undersökning bland 600 ungdomar i åldern 10-17 år. Undersökningen visar att ungdomar prioriterar belysningen i första hand. Mot bakgrund av det fick ett antal ungdomar medverka i arbetet med att utforma ljussättningen i Tegnérslunden.

#### *Revisionskontorets kommentarer*

Revisionskontoret bedömning är att nämnden i huvudsak har en tydlig styrning, kontroll och uppföljning av trygghetsarbetet i parkerna. De större parker som revisionskontoret har besökt upplevs som städade och välskötta. Det finns en tydlig ansvarsfördelning och ett fungerande samarbete i trygghetsarbetet med trafik- och renhållningsnämnden.

#### **Östermalms stadsdelsnämnd**

Delar av Östermalm utgörs av en tät kvartersstad där parkerna ligger insprängda i stadsmiljön. Många av parkerna har kulturhistoriskt värde. Dessutom har parkerna olika karaktär. Exempel på olika parkkaraktärer är aktivitetsparker, historiska parker och kvartersparker. På Gärdet, Hjorthagen och i Ekhagen är bebyggelsen glesare. På Norra och Södra Djurgården finns stora friområden genom nationalstadsparken som till största delen förvaltas av Kungliga Djurgårdens förvaltning.

Uppföljning av nämndens trygghetsmål sker via ILS. Nämnden har formulerat två nämndmål kopplat till kommunfullmäktiges verksamhetsmål. *Stockholmarna ska vara trygga och nöjda med städning samt renhållning.* Dessa är *Våld, alkohol- och drogbruk ska motverkas och invånare på Östermalm ska uppleva sin närmiljö som trygg* och *Parker och grönområden ska vara välskötta, attraktiva och trygga för invånare och besökare.* Till målen finns två indikatorer formulerade samt ett antal aktiviteter som ska genomföras. Måluppfyllelsen mäts vid årets slut och baseras bland annat på trygghetsmätningar och medborgarenkäten. I samband med tertialrapport 2/2012 gör nämnden en preliminär bedömning att målen kommer att nås. Nämnden kommenterar även den låga svarsfrekvensen på medborgarenkäten.



I nämndens tertialrapport 2/2012 finns inga synpunkter och klagomål från medborgare redovisade som rör främst parkskötsel. Redovisningen har inte beaktat de 178 synpunkter och klagomål som Trafik Stockholms registrerat i sitt system för felanmälan. Den kategori som står för de flesta anmälningarna är att det är ostädad följt av klagomål på nedfallna eller skadade träd.

Östermalms stadsdelsnämnd samverkar i ett lokalt Brå. Rådet utgörs bland annat av förvaltningens avdelningschefer, närpolischefen, representanter för SL och utbildningsförvaltningen. Stadsdelsdirektören är ordförande. Till rådet finns tre arbetsgrupper: Boendetrygghet, Äldregruppen, Ungdomsfokus.

Årligen anordnas en konferens där föregående års brottsförebyggande arbete följs upp och planeras för kommande år.

Trygghetsvandringar genomförs två gånger per år. Vandringarna sker alltid efter kontorstid. Medborgarna har möjlighet att medverka vid dessa. Dock deltar endast ett fåtal. Annonsering sker i lokalpressen och på förvaltningens hemsida

Val av vilka platser som ska besökas baseras till stor del på polisens brottsstatistik. Sedan 2011 har vandringarna koncentrerats till gatumiljöer. Under 2009 och 2010 genomfördes parkvandringar i Tessinparken, Humlegården samt i grönområdena kring Lappkärrsberget. Vid parkvandringarna är det fokus på belysning och vegetation. Brister noteras och följs upp.

Att det inte har skett några parkvandringar de senaste åren beror bland annat på att andra områden än parkerna är utsatta enligt brottstatistiken. Ett annat skäl är att det finns en aktiv förening vid stadsdelen, Föräldravandrarna, som gör regelbundna vandringar. Vid dessa vandringar besöks ofta parker. Föräldravandrarna är representerade i rådets grupp Ungdomsfokus varför det finns ett nära samarbete med dem.

#### *Revisionskontorets kommentarer*

Revisionskontoret bedömning är att nämnden i huvudsak har en tydlig styrning, kontroll och uppföljning av trygghetsarbetet i parkerna. De större parker som revisionskontoret har besökt upplevs som välskötta. Det finns en tydlig ansvarsfördelning och ett fungerande samarbete i trygghetsarbetet med trafik- och renhållningsnämnden.

Nämnden arbetar systematiskt med att öka tryggheten i stadsdelen och dess parker både genom egna insatser, genom samverkan i lokalt Brå och samarbete med föreningen Föräldravandrarna. De problemanalyser som arbetas fram som underlag för trygghetsvandringarna baseras i första hand på brottsstatistik. Här ser revisionskontoret en risk att medborgarnas upplevda otrygghet inte fångas





upp i tillräcklig omfattning. Val av områden för trygghetsvandringarna bör även baseras på andra underlag, t.ex. medborgarenkäter och klagomål och synpunkter som anmäls till Trafik Stockholm. I den senaste medborgarenkäten framgår att en stor andel (44 %) av de östermalmsbor som svarat ofta avstår från att gå ut på torg, parker och gångvägar efter mörkrets inbrott för att det känns otryggt/osäkert.

Det finns former för allmänheten att påverka nämndens trygghetsskapande åtgärder i parkerna, främst genom lokalt Brå men även genom samarbetet med föreningen Föräldravandrarna.

### **Kungsholmens stadsdelsnämnd**

Den östra delen av Kungsholmen har en tät bebyggelse där parkerna ligger insprängda. Västra Kungsholmen, som är en yngre del, består av glesare bebyggelse med flera stora grönområden och där parkerna hänger ofta samman i stråk. Utmärkande för Kungsholmen är ett stort antal strandparker och strandpromenader. Flera av stadsdelsområdets parker har kulturhistoriska och sociala värden. Exempel på sådana är Rådhusparken, Kronobergsparken och Rålambshovsparken. Flera av parkerna besöks både av närboende och av besökare från andra områden.

Nämnden har formulerat två nämndmål kopplat till kommunfullmäktiges verksamhetsmål om att Stockholmsborna ska vara trygga och nöjda med städning samt renhållning. Dessa är *Stockholmsborna ska vara trygga och nöjda med städning samt renhållning* och *Medborgare, besökare och företag upplever att parker och grönområden är välskötta, attraktiva och tillgängliga samt att Kungsholmen är ett tryggt stadsdelsområde*.

Till målen finns ett antal indikatorer formulerade samt aktiviteter som ska genomföras. Uppföljning av nämndens trygghetsmål sker via ILS-verktyget. Mätning av målluppfyllelsen sker vid årets slut och baseras bland annat på trygghetsmätningar och medborgarenkäten. I samband med tertialrapport 2/2012 gör nämnden en preliminär bedömning att målen kommer att nås. I samband med tertialrapport 2/2012 gör nämnden en preliminär bedömning att målen kommer att nås.

I det lokala brottsförebyggande rådet deltar representanter för stadsdelsförvaltningen, trafikkontoret, skolor, polisen, SL, näringslivet, församlingarna, m.fl. Stadsdelsdirektören är ordförande. Rådets mål är att minska antalet brott och öka invånarnas trygghet. Det förebyggande arbetet inriktas på ungdomar och droger. Trygghetsvandringar genomförs. Information om trygghetsvandringar förmedlas till målgruppen via media, sociala medier och nyhetsbrev.



Problemanalyser arbetas fram som underlag för inriktningen av arbetet. Analyserna baseras på brottstatistik från nationella Brå och stadens medborgarundersökningar. Närpolisen gör egna beställningar/analyser av brottsstatistik och redovisar dessa vid rådets möten. Önskemål har framförts till socialförvaltningen om att få resultatet från Trygghetsmätningen nerbruten på lägre geografisk nivå för att kunna ringa in avvikelser.

Ett område som lyfts fram i problemanalysen är Rålambshovsparken. Parken har periodvis varit en samlingsplats för stora ungdomsgäng, vilket upplevs ha skapat otrygghet för omgivningen. En trygghetsvandring genomfördes därför under hösten 2011 för att identifiera möjliga trygghetshöjande åtgärder. På vandringen medverkade nämndpolitiker och närpolis samt tjänstemän från stadsdelsförvaltningen och parkmiljögruppen norra innerstaden samt trafikkontoret. En separat vandring genomfördes även tillsammans med ungdomar. Vandringarna resulterade i en åtgärdsplan i form av förbättringar av belysningen och översyn av vegetationen samt periodvis en ökad närvaro av polis och fältassistenter. Åtgärderna har följts upp vid två tillfällen under 2012.

Enligt nämndens redovisning i tertialrapport 2/2012 har inga synpunkter och klagomål kommit in under året avseende nämndens parker. Redovisningen exkluderar dock de felanmälningar och synpunkter/klagomål som anmäls till Trafik Stockholm. Dessa uppgick till 224 skett under perioden januari – augusti 2012. Den kategori som står för de flesta anmälningarna är klagomål på städningen följt av klagomål på nerfallna/skadade träd.

*Revisionskontorets kommentarer:*

Revisionskontoret bedömning är att nämnden i huvudsak har en tydlig styrning, kontroll och uppföljning av trygghetsarbetet i parkerna. De större parker som revisionskontoret har besökt upplevs som städade och välskötta. Det finns en tydlig ansvarsfördelning och ett fungerande samarbete i trygghetsarbetet med trafik- och renhållningsnämnden.

Genom det systematiska arbetet i lokala Brå har nämnden skaffat sig en god dokumenterad kunskap om problem när det gäller brottslighet och otrygghet i stadsdelsområdet. Som ett kompletterande underlag i analysen av otrygga områden rekommenderas nämnden att även använda Trafik Stockholms redovisning av felanmälningar/synpunkter.

Det finns former för allmänheten att påverka nämndens trygghetsskapande åtgärder i parkerna, främst genom lokalt Brå.



### 3.2.4 Södermalm

Södermalm är till stor del en tät kvartersstad, där parkerna ligger insprängda i stadsmiljön, men stadsbilden varierar. Här finns både tätt bebyggda delar med ett fåtal gröna platser och glesare bebyggelse med stora parkstråk. Många av parkerna har kulturhistoriskt och sociala värden, t.ex. Tantolunden, Vitabergsparken och Långholmen. Flera av parkerna besöks både av närboende och av besökare från andra områden. Inom Södermalm finns även ett antal parker där brukaravtal tecknats med allmänheten om skötsel av hela eller delar av parker.

Rena och välskötta parker och grönområdena är prioriterade områden, vilket även uttrycks i nämndens verksamhetsplan 2012. Målet ska följas upp genom medborgarenkäten. Uppföljning sker i ILS-systemet. Ett annat av nämndens mål är att Södermalm ska vara tryggt. Detta ska man uppnå bl.a. med hjälp av det förebyggande arbete som bedrivs av lokalt Brå "Söderandan". Måluppfyllelsen mäts vid årets slut. I samband med tertialrapport 2/2012 bedömer nämnden preliminärt att fullmäktiges mål om att stockholmarna ska vara trygga och nöjda med städning samt renhållning kommer att nås delvis. Detta eftersom den genomförda medborgarundersökningen, som är indikator för målet, visar en nöjdhet på 41 procent i förhållande till ett budgeterat målvärde om 60 %. Däremot bedöms att målet om att stadsdelsområdet ska vara tryggt kommer att nås.

Organisatoriskt sorterar parkfrågorna under förvaltningens administrativa avdelning. Skötsel och underhåll av parkerna har handlats upp. Entreprenadavtalen omfattar den dagliga driften medan insatser som inte ingår i avtalet, t.ex. åtgärder föranledda av klagomål, måste beställa extra. Avtalen har ingen direkt fokus på tryggheten utan redovisar de insatser som krävs för att vidmakthålla parkens funktion. Enligt avtalet ska entreprenören finnas tillgänglig under kontorstid för att ta emot fel/klagomål etc. som rör skötseln. Förvaltningen har ingen särskild parkkontrollant som följer upp att avtalade insatser blir genomförda.

Parkverksamheten har ingen systematisk kontroll av tryggheten och säkerheten inom Södermalms parker t.ex. genom att fånga upp brottsstatistik, incidentrapportering. Parkverksamheten har dock en nära kontakt med fältassistenter och anser sig få löpande signaler om sådant som kan leda till otrygga parkmiljöer, t.ex. missbruksproblematik.

Nämnden har brukarmedverkaravtal med cirka 30 föreningar (bostadsrätts- och koloniföreningar) som mot ersättning för material etc. sköter parker i närmiljön. Detta är ett sätt att skapa en delaktighet och därmed ett ökat ansvarstagande.

Allmänheten kommer in med synpunkter och förslag på parkskötseln och parkupprustningar både via telefonsamtal och genom nämndens funktion för klagomål- och synpunkter samt till Trafik Stockholm. Parkhandläggarna har framfört



att de inte hinner åtgärda alla de synpunkter/klagomål som kommer in, varför åtgärderna prioriteras.

Trafik Stockholm skickar felanmälningar till nämndens entreprenör med kopia till förvaltningen. Klagomålen stäms av vid månadsvisa möten med entreprenören. Förvaltningen använder inte Trafik Stockholms "Tittskåpet".

Enligt nämndens redovisning i tertialrapport 2/2012 har 22 synpunkter och klagomål kommit in under 2012 avseende nämndens parker. Redovisningen exkluderar dock de 410 felanmälningar och synpunkter/klagomål som anmälts till Trafik Stockholm. De flesta anmälningarna rör skräpiga miljöer och fulla papperskorgar. Även stadens senaste trygghetsmätning (2011) indikerar att nedskräpningen är ett problemområde. Man bör notera att mätningen avser hela stadsmiljön där parkerna ingår som en del. Medborgare som upplever nedskräpning som ett stort problem har ökat med två procentenheter till 27 % jämfört med tidigare mätning (2008). Andelen svarande som uppger att de upplever oro eller rädsla för att utsättas för brott har dock minskat.

Vid revisionskontorets besök vid några av de större parkerna noterades klotter, skräpighet, fyllda papperskorgar, skadade parkbänkar, och oansade rabatter.

"Söderandan" kallas det lokala brottsförebyggande råd som finns i Södermalms stadsdelsområde, och som verkar för minskad brottsligheten och ökad trygghet för boende, näringsidkare och besökare. Till skillnad mot övriga granskade stadsdelsnämnder är samordnaren vid Södermalm inte anställd vid förvaltningen utan anlitas som konsult. Medlemmar är företagare, myndigheter, organisationer, föreningar och privatpersoner inom stadsdelsområdet. Medlemmarna har bildat en styrgrupp, marknadsgrupp och samverkansgrupp för Söderandan. Nämndens förvaltningschef är ordförande för styrgruppen och förvaltningens preventionssamordnare är sekreterare. I styrelsen är även parkförvaltningen representerad.

Söderandan anordnar trygghetsvandringar, där representanter från polisen, nämnden, stadsdelsförvaltningen, affärsidkare, trafikkontoret och medborgare deltar. Mötena annonseras i förväg. Samtliga synpunkter som framförs under trygghetsvandringen protokollförs av Söderandans samordnare. Synpunkterna diskuteras på ett anslutande Brå-möte och uppdrag fördelas till rådets olika undergrupper. Samordnaren följer upp att uppdragen slutförs. Någon trygghetsvandring har inte genomförts under 2012 eftersom genomförd kartläggning inte har identifierat något område som uppfattas som särskilt otryggt.



#### *Revisionskontorets kommentarer*

Revisionskontoret bedömning är att nämndens ambition avseende trygghetsarbetet i parkerna är tydligt formulerad i verksamhetsplanen 2012. Här anges att rena och välskötta parker och grönområdena är prioriterade områden. Dock behöver arbetet för att nå ambitionen utvecklas. De större parker som revisionskontoret har besökt upplevs inte som städade och välskötta, vilket kan tyda på bristande kontroll av entreprenörens insatser. Vidare visar granskningen att det inte finns någon utsedd parkkontrollant med uppdrag att följa upp skötselavtalet för parkerna. Intervjuer visar dessutom att parkhandläggarna inte hinner åtgärda alla de synpunkter/klagomål som kommer in. Parkverksamheten har inte en tillräcklig systematisk kontroll av tryggheten och säkerheten inom Södermalms parker. Det genomförs kartläggningar och riskanalyser. Dessa kan utvecklas genom att även ta till vara på statistik från Trafik Stockholm och trygghetsmätningarnas resultat nedbrutet på områdesnivå.

Det finns en tydlig ansvarsfördelning och ett fungerande samarbete i trygghetsarbetet med trafik- och renhållningsnämnden.

Allmänheten har möjlighet att påverka nämndernas trygghetsskapande åtgärder i parkerna genom dels lokala Brå och dels genom de brukarmedverkaravtal som finns med olika föreningar.

## **4 Sammanfattande slutsatser och bedömning**

Granskningen visar att det inte finns något stadsövergripande styrdokument som särskilt fokuserar tryggheten i stadens parker. Trygghetsfrågan däremot, behandlas i flera olika dokument, och då med inriktning på hela stadsmiljön. Vidare saknas ett stadsövergripande stöd som kan utgöra grund för ett evidensbaserat och enhetligt arbete med att skapa en trygg parkmiljö. Detta får till följd att stadsdelsnämndernas insatser styrs av lokala ambitioner och skilda synsätt på vad som är viktigast för tryggheten i stadens parker i stället för av beprövade modeller. Arbetet pågår dock inom trafik- och renhållningsnämndens förvaltning med att ta fram en handbok som ett komplement till stadens nya stadsövergripande dokument beträffande stadens parker och grönområden "Den gröna promenadstaden". Handboken kan medverka till enhetlighet inom staden och utgöra stöd i det konkreta arbetet med att utforma en trygg parkmiljö.

Nämndernas system och rutiner för att fånga upp inträffade incidenter och allmänhetens känsla av otrygghet i parkerna bör utvecklas. Intervjuer och dokumentgranskning visar att det är svårt att följa upp arbetet med tryggheten i parkerna eftersom det saknas enhetliga och säkra underlag. Nämndernas analyser av brottslighet och otrygga miljöer grundas i stor utsträckning på stadens trygghetsmätning vars resultat är svårt att avgränsa till parkerna. Stadens medborgar-



undersökning, som visserligen har en större koppling till tryggheten i stadens parker, har en relativt låg svarsfrekvens. Resultatet, nerbrutet på nämndnivå, bör därför tolkas med försiktighet. För mer allsidiga och säkra analyser behöver nämnderna samla ytterligare information om brottslighet, otrygghet och klagomål/synpunkter avseende parkområdena.

Granskningen har noterat att de två centrala medborgarundersökningarna, trygghetsmätningen och stadens medborgarundersökning, innehåller frågor till medborgarna som tangerar varandra. Detta kan skapa svårigheter i tolkning av resultaten från mätningarna, varför det är en fördel om de bägge undersökningarna samordnas.

I granskningen noteras att ett par av stadsdelsnämndernas skötselavtal med entreprenörerna inte täcker upp tid utanför kontorstid, dvs. de har inte upphandlat någon jour. Det innebär en risk för att allvarliga fel utanför kontorstid inte åtgärdas i tid och att felet får allvarliga konsekvenser för den enskilde. Detta bör beaktas och värderas i nämndernas riskanalyser.

Stadsdelsnämnderna ska genom kartläggning av brottsligheten inom stadsdelsområdet skaffa sig en god dokumenterad kunskap om problem när det gäller otrygghet i stadsdelsområdet. Lokala brottsförebyggande råd finns i alla stadsdelsnämndsområden och engagemanget i trygghetsfrågorna är hög. Råden arbetar mer eller mindre systematiskt med frågorna. I vissa fall bör metodiken för problemanalysen utvecklas för att kunna urskilja skillnader i utsatthet och otrygghet i olika geografiska områden, t.ex. i parker. Val av områden som ska besökas bör baseras på statistik från Trafik Stockholm, trygghetsmätningarnas resultat nedbrutet på områdesnivå samt tillgänglig brottstatistik från polismyndigheten. Vandringarna bör även genomföras under olika tider på dygnet för att även fånga upp otryggheten i mörka miljöer. Det är även angeläget att verksamheten arbetar metodiskt med att följa upp de åtgärder som vidtas.

Allmänheten bedöms ha möjlighet att påverka nämndernas trygghetsskapande åtgärder i parkerna, dels via möjligheten att närvara vid samrådsmöten, genom medborgarförslag, genom funktionen för klagomåls- och synpunktshantering och genom lokala Brå.

Stadsdelsnämnderna har ett löpande samarbete med trafik- och renhållningsnämnden i frågor som rör parkmiljön. Ansvarsfördelningen är tydlig. Trafik- och renhållningsnämnden har en viktig roll i att skapa en samsyn och samordning i parkfrågorna. Den handbok, det nya parkprogrammet, som nämnden kommer att arbeta fram som komplement till stadens nya strategiska dokument "Den gröna promenadstaden", kan komma att bidra till en bättre enhetlighet mellan nämndernas hantering.



Granskningen har avgränsats till de fysiska insatser som nämnderna genomför för att främja tryggheten i parkerna. Ett effektivt trygghetsarbete handlar även om att förebygga brott och genomföra tidiga preventiva insatser med fokus på individers beteenden. De intervjuer som genomförts med representanter för de granskade nämndernas förvaltningar visar att nämnderas fältassistenter har en stor och viktig roll i detta arbete.

#### *Trafik- och renhållningsnämnden*

Trafik- och renhållningsnämnden bedöms arbeta på ett tillfredsställande sätt med trygghetsskapande åtgärder när det gäller belysning i stadens parker. Nämnden tillämpar ett evidensbaserat arbetssätt, vilket säkerställer att insatserna ger de effekter som önskas. Ansvarsfördelningen är tydlig och det finns utarbetade kanaler för samverkan med stadsdelsförvaltningarna, bl.a. vid trygghetsvandringar. Nämnden har en viktig roll i arbetet med att skapa gemensamma lösningar och förhållningssätt vid utformningen av parkmiljöerna.

Utifrån genomförd granskning rekommenderas trafik- och renhållningsnämnden att verka för att den handbok, det nya parkprogrammet, som arbetas fram som komplement till stadens nya strategiska dokument beträffande parker och grönområden, "Den gröna promenadstaden", utformas på sådant sätt att det kan utgöra grunden för ett evidensbaserat och enhetligt arbete med att skapa en trygg parkmiljö.

#### *Hägersten-Liljeholmens stadsdelsnämnd*

Revisionskontoret bedömning är att nämnden i huvudsak har en tydlig styrning, kontroll och uppföljning av trygghetsarbetet i parkerna. De större parker som revisionskontoret har besökt upplevs som städade och välskötta. Det finns en tydlig ansvarsfördelning och ett fungerande samarbete i trygghetsarbetet med trafik- och renhållningsnämnden.

Nämnden arbetar systematiskt med att öka tryggheten i stadsdelens parker och stråk bl.a. genom samverkan i lokalt Brå. Dock bör de brister som identifierats vid trygghetsvandringarna sammanställas i ett åtgärdsprogram och följas upp. Vidare bör en mer systematisk kartläggning och riskanalys ligga till grund för trygghetsvandringarna. Val av områden som ska besökas bör baseras på statistik från Trafik Stockholm, trygghetsmätningarnas resultat nedbrutet på områdesnivå samt tillgänglig brottstatistik från polismyndigheten.

#### *Norrmalm stadsdelsnämnd*

Nämnden har i huvudsak en tydlig styrning, kontroll och uppföljning av trygghetsarbetet i parkerna. De större parker som revisionskontoret har besökt upp-



levs som städade och välskötta. Det finns en tydlig ansvarsfördelning och ett fungerande samarbete i trygghetsarbetet med trafik- och renhållningsnämnden. Nämnden arbetar systematiskt med att öka tryggheten i stadsdelens parker genom samverkan i lokalt Brå.

#### *Östermalms stadsdelsnämnd*

Revisionskontoret bedömning är att nämnden i huvudsak har en tydlig styrning, kontroll och uppföljning av trygghetsarbetet i parkerna. De större parker som revisionskontoret har besökt upplevs som välskötta. Det finns en tydlig ansvarsfördelning och ett fungerande samarbete i trygghetsarbetet med trafik- och renhållningsnämnden.

Nämnden arbetar systematiskt med att öka tryggheten i stadsdelen och dess parker både genom egna insatser, genom samverkan i lokalt Brå och samarbete med föreningen Föräldravandrarna. De problemanalyser som arbetas fram som underlag för trygghetsvandringarna baseras i första hand på brottsstatistik. Här ser revisionskontoret en risk att medborgarnas upplevda otrygghet inte fångas upp i tillräcklig omfattning. Val av områden för trygghetsvandringarna bör även baseras på andra underlag, t.ex. medborgarenkäter och klagomål och synpunkter som anmäls till Trafik Stockholm. I den senaste medborgarenkäten framgår att en stor andel (44 %) av de östermalmsbor som svarat ofta avstår från att gå ut på torg, parker och gångvägar efter mörkrets inbrott för att det känns otryggt/osäkert.

Det finns former för allmänheten att påverka nämndens trygghetsskapande åtgärder i parkerna, främst genom lokalt Brå men även genom samarbetet med föreningen Föräldravandrarna.

#### *Kungsholmens stadsdelsnämnd*

Revisionskontoret bedömning är att nämnden i huvudsak har en tydlig styrning, kontroll och uppföljning av trygghetsarbetet i parkerna. De större parker som revisionskontoret har besökt upplevs som städade och välskötta. Det finns en tydlig ansvarsfördelning och ett fungerande samarbete i trygghetsarbetet med trafik- och renhållningsnämnden.

Genom det systematiska arbetet i lokala Brå har nämnden skaffat sig en god dokumenterad kunskap om problem när det gäller brottslighet och otrygghet i stadsdelsområdet. Som ett kompletterande underlag i analysen av otrygga områden rekommenderas nämnden att även använda Trafik Stockholms redovisning av felanmälningar/synpunkter.

Det finns former för allmänheten att påverka nämndens trygghetsskapande åtgärder i parkerna, främst genom lokalt Brå.





*Södermalms stadsdelsnämnd*

Revisionskontoret bedömning är att nämndens ambition avseende trygghetsarbetet i parkerna är tydligt formulerad i verksamhetsplanen 2012. Här anges att rena och välskötta parker och grönområdena är prioriterade områden. Dock behöver arbetet för att nå ambitionen utvecklas. De större parker som revisionskontoret har besökt upplevs inte som städade och välskötta, vilket kan tyda på bristande kontroll av entreprenörens insatser. Vidare visar granskningen att det inte finns någon utsedd parkkontrollant med uppdrag att följa upp skötselavtalet för parkerna. Intervjuer visar dessutom att parkhandläggarna inte hinner åtgärda alla de synpunkter/klagomål som kommer in. Parkverksamheten har inte en tillräcklig systematisk kontroll av tryggheten och säkerheten inom Södermalms parker. Det genomförs kartläggningar och riskanalyser. Dessa kan utvecklas genom att även ta till vara på statistik från Trafik Stockholm och trygghetsmätningarnas resultat nedbrutet på områdesnivå.

Det finns en tydlig ansvarsfördelning och ett fungerande samarbete i trygghetsarbetet med trafik- och renhållningsnämnden.

Allmänheten har möjlighet att påverka nämndernas trygghetsskapande åtgärder i parkerna genom dels lokala Brå och dels genom de brukarmedverkaravtal som finns med olika föreningar.

Maria Lindgren-Persson  
Samordnare

Maria Lövgren  
Projektledare



## **Bilaga I Intervjuförteckning**

Följande personer har bidragit med underlag till granskningen, antingen vid intervjuer eller via e-post.

### **Stadsledningskontoret**

Säkerhetschefen

### **Trafikkontoret**

Stadsträdgårdsmästaren

### **Trafik Stockholm**

Enhetschef

Samordnare

### **Hägersten-Liljeholmen stadsdelsförvaltning**

Nämndens preventionssamordnare samhällsplanering

Parkingenjör samhällsplanering

Utredare samhällsplanering

### **Norrmalms stadsdelsförvaltning**

Avdelningschef parkmiljöavdelningen norra innerstaden

Nämndsekreterare och samordnare för Norrmalms lokala Brå.

Enhetschef fält- och fritidsenheten

### **Östermalm stadsdelsförvaltning**

Fältassistent och samordnare i det lokala Brå

Fältassistent och nämndens preventionssamordnare

### **Kungsholmen stadsdelsförvaltning**

Enhetschef preventionsenheten fält och fritid

### **Södermalms stadsdelsförvaltning**

Parkingenjör

Två utredare stadsmiljöfrågor

Nämndens preventionssamordnare

### **Socialförvaltningen**

Niklas Roth

Magnus Waller



## **Bilaga 2 Parker som besökts av revisionskontoret**

### **Kungsholmens stadsdelsnämnd:**

Rålambshovsparken

Kronobergsparken

### **Norrmalm stadsdelsnämnd:**

Vasaparken

Observatorielunden

Tegnérlunden

### **Östermalm stadsdelsnämnd:**

Humlegården

Tessinparken

### **Södermalm stadsdelsnämnd:**

Högalidsparken

Drakenbergsparken

Tantolunden (2 besök med ca en månad mellan besöken)

Vitabergsparken (2 besök med ca en månad mellan besöken)

### **Hägersten-Liljeholmens stadsdelsnämnd:**

Trekantsparken med stråket mot Gröndal



## **Bilaga 3 Mål och indikatorer för tryggheten i parkerna**

De granskade nämndernas verksamhetsplaner innehåller följande mål och indikatorer avseende kommunfullmäktiges verksamhetsmål *Stockholmarna ska vara trygga och nöjda med städning samt renhållning.*

### **HÄGERSTEN-LILJEHOLMEN**

#### **NÄMNDMÅL**

#### **Boende i Hägersten-Liljeholmen känner sig trygga**

##### *Indikatorer:*

Andelen unga som har kommit till samtal på kallelse från socialtjänstenheten underrättelse från polisen om misstänkt förstagångsbrott (24-timmarsregeln)

Andel ungdomar i andra årskursen på gymnasiet som i Stockholmsenkäten uppger att de inte använder alkohol

Andel ungdomar i andra årskursen på gymnasiet som i Stockholmsenkäten uppger att de inte använder narkotika

Andel ungdomar i andra årskursen på gymnasiet som i Stockholmsenkäten uppger att de inte använder tobak

Andel ungdomar i klass 9 som i Stockholmsenkäten uppger att de inte använder alkohol.

Andel ungdomar i klass 9 som i Stockholmsenkäten uppger att de inte använder narkotika.

Andel ungdomar i klass 9 som i Stockholmsenkäten uppger att de inte använder tobak.

Andelen som känner oro för att utsättas för brott någon gång i månaden eller oftare.

#### **NÄMNDMÅL**

#### **Stadsdelens parker upplevs rena**

### **NORRMALM**

#### **NÄMNDMÅL:**

#### **Den upplevda tryggheten bland invånarna på Norrmalm är hög**

##### *Indikator:*

Andel invånare som känner sig trygga på Norrmalm

#### **NÄMNDMÅL**

#### **Parker och grönområden är välskötta och attraktiva**



## KUNGSHOLMEN

**NÄMNDMÅL:**

**Medborgare, besökare och företag upplever att parker och grönområden är välskötta, attraktiva och tillgängliga samt att Kungsholmen är ett tryggt stadsdelsområde**

*Indikatorer:*

Kungsholmsborna tycker att Stockholm är en ren och välstädad stad att bo i.

Andelen barn och ungdomar som känner sig ganska eller mycket trygga om de går ut ensam sent en kväll i området

Kungsholmsborna tycker att Stockholm är en trygg stad att bo i.

## ÖSTERMALM

**NÄMNDMÅL:**

**Våld, alkohol- och drogbruk ska motverkas och invånare på Östermalm ska uppleva sin närmiljö som trygg**

*Indikator:*

Antal genomförda besök i preventivt syfte av stadsdelens försäljningsställen som säljer öl och tobak

**NÄMNDMÅL:**

**Parker och grönområden ska vara välskötta, attraktiva och trygga för invånare och besökare**

## SÖDERMALM

**NÄMNDMÅL:**

**Parker och grönområden är rena och välskötta**

*Indikator:*

Stockholmarnas nöjdhet med skötsel park och grönområden

