



SOCIALNÄMNDEN 2011-03-24
PROTOKOLLSUTDRAG

STOCKHOLMS STAD	
Kommunstyrelsen	
KF/KS Kanall	
Ink.	2011-04-01
Dnr:	020-800/2011
Till:	KVL

Justerat 2011-03-29

Anna König Jerlmyr och Mia Sundelin

§ 12

Förslag till reviderade riktlinjer för familjevård för barn och ungdomar

Dnr 3.1-0046/2011

Socialnämndens beslut

1. Socialnämnden godkänner förslaget till revidering av nuvarande riktlinjer för familjevård av barn och ungdomar.
2. Socialnämnden överlämnar ärendet till kommunstyrelsen.
3. Därutöver anføres följande.

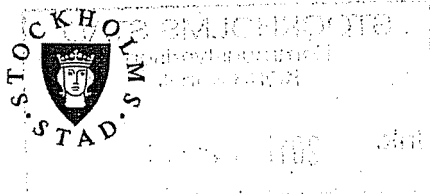
De nya riktlinjerna innehåller flera förändringar som kommer att vara viktiga i det kvalitetssäkrande arbetet. Staden har ett stort ansvar att se till att de placeringar av barn och unga som genomförs håller en hög kvalitet. Därför är det viktigt att antalet inspektioner vid familjehem blir fler. Med fyra årliga inspektioner varav minst en ska vara oanmäld så finns goda förutsättningar att hitta de hem som inte lever upp till stadens kvalitetskrav.

I och med de nya riktlinjerna blir barnperspektivet i familjevården tydligare. Alla barn har rätt till en god utbildning och en trygg uppväxtmiljö. Alla familjehem ska ha genomgått utbildning för att bli godkända som familjehem. Detta är naturligtvis bra och vi vill även att jourhem erbjuds denna utbildning.

Det är viktigt att vi fortsätter underlätta för vårdnadsöverflyttningar när barn varit stadigvarande boende. Förvaltningen bör säkerställa att det stöd som ges vid vårdnadsöverflyttning är tillräckligt. Idag finns stödprogrammet DUVNÄS att få för barn upp till 7 år men vi anser att ytterligare stöd behöver erbjudas.

Ärendet

Familjevård för barn och ungdomar har under en lång period varit föremål för debatt och krav på förändring, både nationellt och inom staden. FN:s Barnkonvention har funnits i drygt 20 år och synen på barn har under de åren gradvis förändrats. Samhällets stöd till barn i samhällsvård har granskats frekvent under senare år. Familjevård är idag den vanligaste formen av



vård utanför hemmet, den bedrivs av lekmän med stöd av professionella och har en stark tradition i Sverige.

Socialförvaltningen har gjort en översyn av riktlinjerna för familjehemsvård av barn och ungdomar. Riktlinjerna baseras på gällande lagstiftning och FN:s barnkonvention samt det politiska uppdraget att särskilt genomlysastadens barn- och ungdomsvård, BUSS-utredningen som behandlades av socialtjänst- och arbetsmarknadsnämnden i mars 2009.

Förvaltningen hade redovisat ärendet i ett tjänsteutlåtande daterat 2011.

Förslag till beslut

Ordföranden Anna König Jerlmyr m.fl. (M), ledamoten Ann-Katrin Åslund (FP) och ledamoten Stina Bengtsson (C) framlade ett förslag till beslut och föreslog att nämnden skulle besluta enligt detta förslag.

Ledamoten Stefan Nilsson m.fl. (MP) framlade ett annat förslag till beslut och föreslog att nämnden skulle besluta enligt detta förslag.

Ledamoten Mia Sundelin m.fl. (S) och tjänstgörande ersättaren Jackie Nylander (V) föreslog att nämnden skulle besluta enligt förvaltningens förslag till beslut.

Beslutsgång

Ordföranden ställde förslagen till beslut mot varandra.

Nämnden beslutade utan omröstning enligt ordföranden Anna König Jerlmyr m.fl. (M), ledamoten Ann-Katrin Åslund (FP) och ledamoten Stina Bengtsson (C) förslag till beslut.

Reservation

Ledamoten Stefan Nilsson m.fl. (MP) reserverade sig mot nämndens beslut till förmån för sitt eget förslag enligt följande.

1. Socialnämnden beslutar att i huvudsak godkänna förslaget till revidering av nuvarande riktlinjer för familjevård av barn och ungdomar
2. Socialnämnden beslutar att i riktlinjerna införa en rättighet för barnet att ha tillgång till en egen socialsekreterare som inte samtidigt ansvarar för kontakterna med familjehemmet.
3. Socialnämnden beslutar att familjehemsplacerade barn ska erbjudas samtalsstöd i grupp.

4. Därutöver anføres följande.

Vi i Miljöpartiet välkomnar att man utgår från FN:s Barnkonvention. Ett ytterligare steg när man utgår från barnets bästa vore att dela uppföljningsansvaret för barnet respektive familjehemmet på två handläggare. Det finns en risk för lojalitetskonflikter när samma socialsekreterare/familjevårdsinspektör ansvarar både för å ena sidan barnets vård, fostran och utbildning och å andra sidan stöd och handledning samt ekonomisk ersättning till familjehemmet. Barnet bör därför ha rätt till en "egen" socialsekreterare/barninspektör som enbart ser till barnets bästa och i vars roll ingår att stötta barnets tro på den egna förmågan till förändring och framgång. Uppföljningar med barn som varit placerade visar tydligt hur viktig socialsekreterarens roll ofta är.

Det är mycket positivt att minst fyra besök per år ska göras i familjehem, och även oanmälda besök är viktiga. Alla barn ska vara i trygg omsorg när de bor i familjehem eller hem för vård eller boende.

Staden borde också kunna erbjuda gruppverksamhet för familjehemsplacerade barn. Barn som flyttar till familjehem har en särskilt utsatt situation, och upplever nästan alltid att de inte riktigt hör till i familjen. Att få träffa andra barn med liknande erfarenheter och få insikt om att andra har samma känslor kan betyda oerhört mycket.

Individ- och familjeutskottet har nyligen beslutat att godkänna ett flertal familjehem. I fortsättningen har vi i utskottet önskemål om att även få del av de ärenden där familjehem inte har blivit godkända. Vi vill arbeta för att fler familjer ska våga ta steget att anmäla sig till prövning som familjehem. En funktionsnedsättning av något slag, tidigare missbrukserfarenheter eller andra liknande omständigheter behöver inte hindra någon från att göra en god insats för ett barn.

Det är viktigt att understryka att även umgänget med andra släktingar än biologiska föräldrar och syskon är centralt att värna och man bör ta hänsyn till stjärnfamiljer och viktiga vänrelationer.

När man undersöker lämplighet av närstående familjehem för ensamkomna flyktigbarn är kulturkompetensen av extra stor vikt i bedömningen av lämpligt hem för den minderårige. Även här finns ibland nära vänskap som kan vara lika starkt som släktskap.

Bra att alla familjer ska genomgå en utbildning, även om de största utbildningarna för uppdraget har de redan på annat och andra håll. Önskvärt är att

även släkt- och närstående hem går hela utbildningen och inte bara grunddelen.

I vissa situationer är det viktigt att ta extra lång tid att försöka nå samförstånd med barnet. Barn känner nästan alltid en stark lojalitet även till en förälder som brister i sin omsorg, även t.ex. när ett omhändertagande kan vara nödvändigt för att skydda barnet. Vidare anser vi att kostnaden för de olika uppdragen vid flyttningar på olika håll och av olika personer innebär att olika stadsdelar och kommuner ska stå för kostnaderna, vilket bidrar till otydligt betalningsansvar, vilket är olyckligt. Borde inte den första stadsdelen eller kommunen stå för kostnaden under hela familjehemvistelsen eller tills överflyttningen är gjord?

När det gäller utbildning är godkänt från nian en självklar satsning, för de unga som är placerade i familjehem. Dock kan det finnas naturliga förklaringar till att det är extra svårt. Därför behöver man t.ex. kunna ordna ett extra år i nian, när det behövs och kan ge önskat resultat. Socialtjänsten borde allmänt säkra att unga som är aktuella för hjälp ges möjligheter att klara årskurs nio med godkänt resultat.

Det vore också bra om staden kunde ha som rutin att följa upp barn som varit placerade. Exempel från andra kommuner, där socialtjänsten haft uppföljningssamtal med barnen två år efter avslutad placering, har tydliggjort för socialsekreterarna vilken oerhörd viktig funktion de ofta fyllt i barnens liv. Barnens erfarenheter är viktiga att ta tillvara för att ständigt kunna förbättra familjehemsvården.

Reservation

Ledamoten Mia Sundelin m.fl. (S) och tjänstgörande ersättaren Jackie Nylander (V) reserverade sig mot nämndens beslut enligt följande.

Vi reserverar mig mot nämndens beslut då vi föreslog att nämnden skulle besluta enligt förvaltningens förslag till beslut.

Särskilt uttalande

Tjänstgörande ersättaren Jackie Nylander (V) och ledamoten Mia Sundelin m.fl. (S) lämnade följande särskilda uttalande.

Det är mycket bra att barnperspektivet förstärks i riktlinjerna, Med den kunskap vi har fått genom Vanvårdsutredningen och Upprättelseutredningen är vi skyldiga att till det yttersta av vår förmåga säkerställa att placerade barn och ungdomar blir väl omhändertagna.

Skarpare riktlinjer räcker dock inte, utan det måste också tillföras mer resurser för att socialtjänsten ska kunna leva upp till de utökade arbetsuppgifter-



na, till exempel att göra minst fyra besök om året i familjehemmet. Vi utgår från att staden planerar för en utökad besöksfrekvens redan i år, och att mer pengar också skjuts till innevarande år.

Vi kan också se behov av nya riktlinjer för ekonomiskt bistånd till följd av förvaltningens förslag att det vid placeringar av äldre barn bör övervägas om de ska få tillgång till dator med internetuppkoppling. Självfallet har barn i samhällsvård ibland behov av mer än andra barn, men dator i hemmet för att klara skolan är nog lika viktigt oavsett hemförhållanden.

Vid protokollet

A handwritten signature in cursive script, appearing to read 'Lisbeth Westerlund'.

Lisbeth Westerlund
sekreterare



Handläggare: Ann Gardeström
Telefon: 08-508 25 411


Till
Socialnämnden 2011-03-24

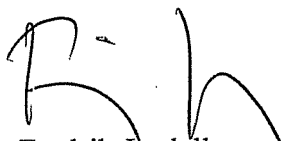
Förslag till reviderade riktlinjer för familjevård av barn och ungdomar

1 bilaga

Förvaltningens förslag till beslut

1. Socialnämnden godkänner förslaget till revidering av nuvarande riktlinjer för familjevård av barn och ungdomar.
2. Ärendet överlämnas till kommunstyrelsen.

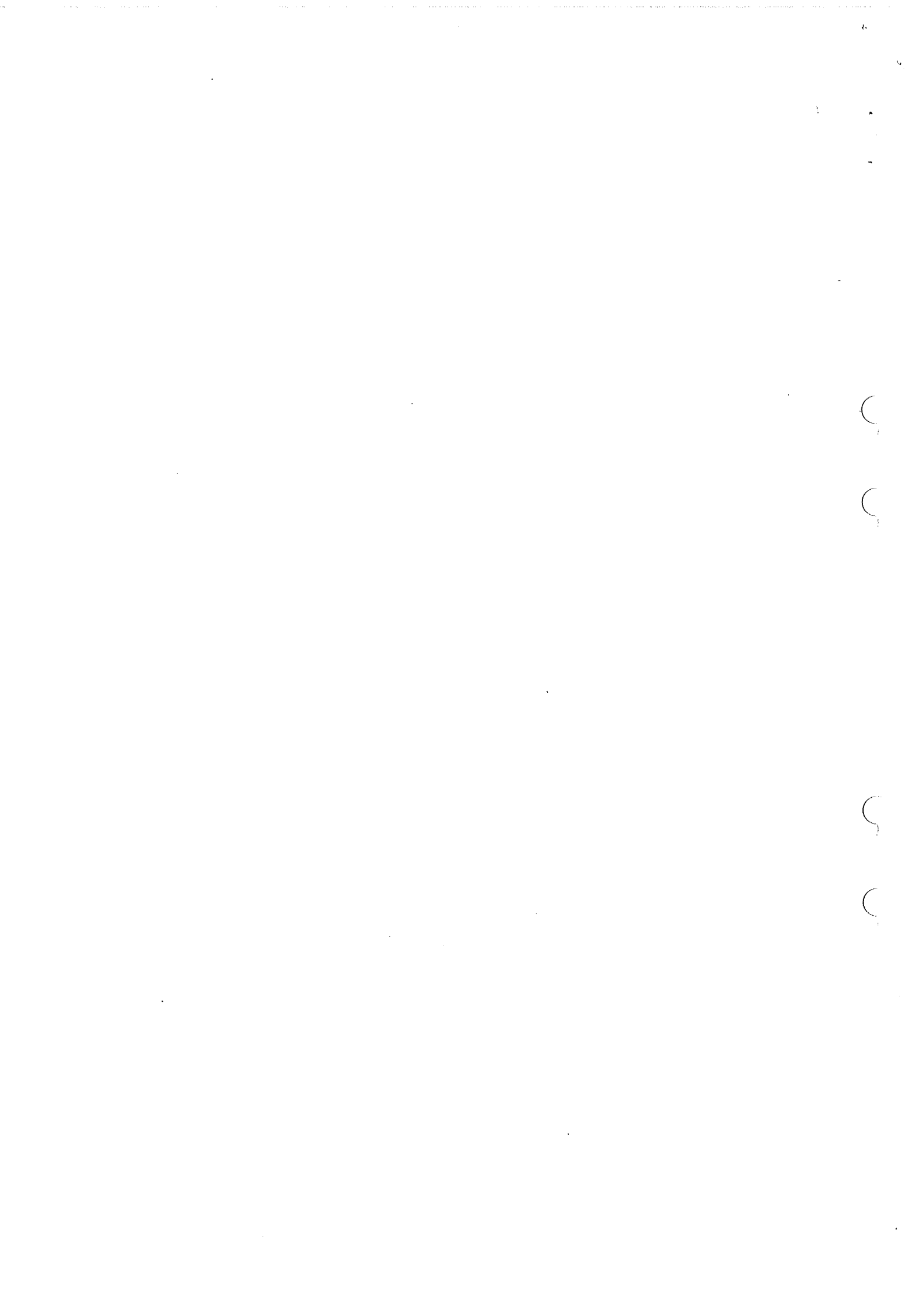

Gillis Hammar
Förvaltningschef


Fredrik Jurdell
Avdelningschef

Sammanfattning

Familjevård för barn och ungdomar har under en lång period varit föremål för debatt och krav på förändring, både nationellt och inom staden. FN:s Barnkonvention har funnits i drygt 20 år och synen på barn har under de åren gradvis förändrats. Samhällets stöd till barn i samhällsvård har granskats frekvent under senare år. Familjevård är idag den vanligaste formen av vård utanför hemmet, den bedrivs av lekmän med stöd av professionella och har en stark tradition i Sverige.

Socialförvaltningen har gjort en översyn av riktlinjerna för familjehemsvård av barn och ungdomar. Riktlinjerna baseras på gällande lagstiftning och FN:s



barnkonvention samt det politiska uppdraget att särskilt genomlysastadens barn- och ungdomsvård, BUSS-utredningen (SAN mars 2009).

Bakgrund

De gällande riktlinjerna för stadens familjevård av barn och ungdomar antogs av Kommunstyrelsen 2004-11-24. Smärre justeringar har skett efter detta. Under åren som följt har familjevården återkommande varit föremål för granskningar från olika håll och revidering av riktlinjerna har påbörjats i omgångar. Förvaltningen fick i januari 2008 ett stort uppdrag om en översyn av arbetet med utsatta barn och unga i staden, Barnuppdraget i Stockholms Stad, (BUSS) där ett av uppdragen var att föreslå förbättringar för stadens familjevård. Utredningen som presenterades för SAN i mars 2009 innehöll bl.a. ett stort antal förslag på hur familjevården i Stockholms stad kunde förbättras och utvecklas. Den kunde också konstatera att familjevården i Stockholm höll en hög kvalitet generellt men att vissa områden behövde förstärkas och utvecklas. Förvaltningen fick efter BUSS-utredningen i uppdrag att fortsätta arbetet med utveckling och förändring av stadens familjevård och en projektledare tillsattes i januari 2010. Arbetet med att revidera riktlinjerna har pågått parallellt med projektet.

En rad nationella utredningar har berört området under de senaste åren. Inför revideringen av riktlinjerna har förvaltningen inhämtat underlag främst från Barnskyddsutredningen (SOU 2009:68), Vanvårdsutredningens delbetänkande (SOU 2009:99), Social Rapport 2010 (socialstyrelsen 2010), Upprättelseutredningen (SOU 2011:9).

Ärendets beredning

Ärendet har beretts inom avdelningen för stadsövergripande sociala frågor i samarbete med en arbetsgrupp med representanter från familjevården vid fyra stadsdelsförvaltningar (Farsta, Hässelby-Vällingby, Rinkeby-Kista, Spånga-Tensta), juridiska avdelningen samt förvaltningens enhet Resursteamet barn och ungdom.

Förvaltningens synpunkter och förslag

I det följande redogör förvaltningen för huvuddragen i de föreslagna förändringarna av riktlinjerna.

Ett förstärkt barnperspektiv

Vikten av att göra barn delaktiga genom att ge dem information och lyssna på barnens egna synpunkter har förtydligats i hela handlägningsprocessen. Synen på barn som subjekt har förstärkts och behovet av att barn får information på ett sätt

som de kan förstå, oavsett ålder, har understrukits. Kraven på att dokumentera hur, när och vilken information som barnet fått har förtydligats.

Förstärkt tillsyn

Förvaltningen föreslår att tillsynen av familjehemmen blir mer frekvent genom att minst fyra besök om året ska göras i familjehemmet. Förvaltningen föreslår att minst ett av dessa besök ska vara oanmält. Barnets socialsekreterare åläggs att föra enskilda samtal med barnet, på annan plats än i familjehemmet, om barnet vill det.

Stabilitet och långsiktighet

En ökad stabilitet och trygghet för placerade barn måste eftersträvas. Förvaltningen föreslår därför att utredningen som ligger till grund för ett beslut om vård i familjehem på ett tydligare sätt än vad som är fallet idag måste ta ställning till om placeringen av barnet ska vara långsiktig. I förslaget till reviderade riktlinjer tydliggörs vikten av att öka stabiliteten för barn genom adoption eller vårdnadsöverflyttning samt, om placeringen bedöms vara kortsiktig, insatser till vårdnadshavare.

Vårdnadshavares rättigheter och skyldigheter

För att det ska bli möjligt att avgöra om ett barn ska vara långsiktigt placerad behöver verksamma insatser till barnets vårdnadshavare erbjudas. I förslaget till reviderade riktlinjer tydliggörs stadsdelsförvaltningarnas ansvar att erbjuda insatser för att förändra bristande föräldraförmåga, om vårdnadshavarna är villiga att ta emot en sådan insats. Efter tre år stadgar socialtjänstlagen att överflyttning av vårdnaden till familjehemmet ska övervägas. I de fall barnet är boende i familjehem måste stadsdelsförvaltningarna erbjuda ett långsiktigt stöd till vårdnadshavarna för att deras förmåga att fungera som förälder på avstånd ska upprätthållas.

För att en vårdnadshavare ska kunna hålla kontakten med sitt placerade barn krävs ibland resor till ett familjehem. I förslaget tydliggörs att dessa resor och andra kostnader som en vårdnadshavare kan ha i samband med ett planerat umgänge ska betalas av socialtjänsten, som ett led i stödet till barnet för att ett umgänge ska ske. En prövning av vårdnadshavarens ekonomiska förutsättningar kan behöva ske, men utgångspunkten måste vara barnets rätt till kontakt med sina vårdnadshavare/föräldrar.

Förstärkt fokus på barns rätt till utbildning

I förslaget till reviderade riktlinjer förtydligas skolhuvudmannens skyldigheter och socialtjänstens rätt att ställa krav på skolan när det gäller en placering av ett skolpliktigt barn. Det kan innebära att skolan ska delta vid överlämningen av ett

barn till en ny skola och lämna adekvat underlag till den nya skolan. Socialtjänstlagen stadgar att det är socialtjänstens skyldighet att följa vården och där inbegrips både utbildning och hälsa. Socialtjänsten förfogar inte över vare sig skolan eller hälsovården men ska vara en aktiv part för att barnet ska få sina rättigheter på dessa områden tillgodosedda. De nya riktlinjerna hänvisar till stödmaterialet om samverkan som tagits fram gemensamt av utbildningsförvaltningen och socialförvaltningen.

Barn i samhällsvård ska i så stor utsträckning som möjligt ha likvärdiga förutsättningar som andra barn, vilket kan innebära att de i vissa situationer behöver mer än andra barn. Förvaltningen föreslår att det vid placeringar av äldre barn bör övervägas om de ska få tillgång till dator med internetuppkoppling. Detta mot bakgrund att dagens skola ofta kräver att barn har tillgång till en dator i hemmet och att datorn i ett modernt samhälle är en förutsättning för både kommunikation och identitet, särskilt för unga människor.

Eftervård

Ett förtydligande av stadsdelsförvaltningarnas skyldighet att erbjuda barn och ungdomar eftervård har gjorts i förslaget till nya riktlinjer. Det kan innebära insatser i form av fortsatt familjehemsplacering, stödboende, särskilt stöd för att klara gymnasiet eller för att hitta bostad och arbete.

Utbildning av familjehem

I förslaget till reviderade riktlinjer förtydligas att alla familjehem ska ha genomgått grundutbildning för att bli godkända som familjehem för stadigvarande vård och få arvode. Familjehemmet ska genom avtal även förbinda sig att delta i fortbildning som erbjuds genom socialförvaltningens Resursteam för barn och ungdom.

Kommande förändringar i omvärlden

Den nya Skollagen börjar gälla 1 juli 2011 men konsekvenserna för de familjehemsplacerade barnen går ännu inte att överblicka. Socialstyrelsen ska utarbeta en handbok för familjevård och förvaltningen har träffat ansvariga tjänstemän för att föra fram stadens synpunkter. Socialstyrelsen har påbörjat ett arbete med ett evidensbaserat bedömningsinstrument för tilltänkta familjehem där en stadsdelsförvaltning har deltagit i arbetet. De två metoder som idag används för att utreda om familjehem är lämpliga för sitt uppdrag, Kälvestenmetoden och PRIDE, är inte evidensbaserade men har använts sedan länge. Ett nytt evidensbaserat bedömningsinstrument håller på att tas fram av socialstyrelsen och kommer att introduceras i staden så snart det är färdigutvecklat.



Bilaga

Förslag till reviderade riktlinjer för familjevård av barn och ungdomar



FAMILJEVÅRD FÖR BARN OCH UNGDOM

Riktlinjer för handläggning och dokumentation

Kommunstyrelsen i Stockholm xxxx-xx-xx

Innehållsförteckning

FAMILJEVÅRD FÖR BARN OCH UNGDOM	1
RIKTLINJER FÖR HANDLÄGGNING OCH DOKUMENTATION	1
KOMMUNSTYRELSEN I STOCKHOLM XXXX-XX-XX.....	1
INLEDNING	5
<i>Definitioner</i>	5
BARNETS RÄTT	6
<i>FN: s barnkonvention</i>	6
<i>Barnets bästa och barnets röst</i>	6
<i>Barn som far illa</i>	7
VÅRD I FAMILJEHEM	7
<i>Legala förutsättningar</i>	8
DET TREDELADE FÖRÄLDRASKAPET	9
<i>Vårdplan</i>	10
<i>Genomförandeplan</i> ,	11
<i>Skriftligt avtal</i>	11
<i>Individuell plan enligt LSS</i>	12
VAL AV VÅRDFORM	12
KONTINUITET OCH STABILITET	13
VAL AV FAMILJEHEM	13
<i>Flyktingbarn utan vårdnadshavare i Sverige</i>	14
<i>Närhetsprincipen</i>	15
<i>Rekryterade hem och släkting-/närstående</i>	15
<i>Konsulentstött familjehemsvård</i>	15
<i>Utredning av nya familjehem</i>	16
<i>Avtal</i>	20
<i>Att vara familjehem</i>	20
<i>Förbud att ta emot barn</i>	21
<i>Anmälan mot familjehem</i>	21
I SAMBAND MED PLACERINGEN	22
<i>Barnets rätt att komma till tals</i>	22
<i>Information till förskola och skola</i>	22
<i>Folkbokföring</i>	23
<i>Hemlig vistelse</i>	24
<i>Utrustning</i>	24
<i>Behov till följd av funktionshinder</i>	25
<i>Socialnämndens anmälan till försäkringskassan</i>	25
<i>Anmälan till överförmyndaren</i>	26
<i>Föräldrars ersättningskyldighet</i>	27
BARNET I FAMILJEHEMMET	27
<i>Vårdplan och genomförandeplan</i>	27
<i>Insatser till vårdnadshavare</i>	28
ATT "NOGA FÖLJA VÅRDEN"	28

<i>Samtal med barnet</i>	29
<i>Oanmälda besök i familjehemmet</i>	29
<i>Barnets behov</i>	29
<i>Barnomsorg</i>	32
<i>Barnets skolgång</i>	32
<i>Barn med behov av särskilt stöd</i>	32
UMGÅNGE	34
ÖVERVÅGANDEN OCH OMRÖVNINGAR	35
OMPLACERING	35
UPPHÖRANDE AV VÅRD	37
ÖVERFLYTTNING AV VÅRDNAD	39
<i>Efter tre års placering</i>	39
ÖVERFLYTTNING AV ÄRENDE	42
DOKUMENTATION	43
<i>Barnets akt</i>	43
<i>Familjehemmets akt</i>	43
<i>Statistik</i>	44
SEKRETESS	44
ÖVRIGA FRÅGOR	44
BARNETS EKONOMI	44
FAMILJEHEMMETS SOCIALA FÖRMÅNER FRÅN FÖRSÅKRINGSKASSAN	45
BARNETS FÖRETRÄDARE	46
BARNETS NAMN	46
YTTRANDE TILL PASSMYNDIGHET	47
LIVSÅSKÅDNINGSFRÅGOR	47
BEGRAVNING	48
FAMILJEHEMSPLACERING UTOMLANDS	48
NÄR BARN PLACERAS FRÅN UTLANDET	48
EKONOMISKA ERSÄTTNINGAR TILL FAMILJEHEM – SVERIGES KOMMUNER OCH LANDSTINGS REKOMMENDATION SAMT FÖRTYDLIGANDEN SOM GÄLLER STOCKHOLMS STAD	49
<i>Omkostnadsersättning</i>	49
<i>Uppgifter till skattemyndigheten</i>	50
<i>Tillfälliga placeringar – jourhem</i>	50
<i>Försäkringsskydd</i>	50

Om familjehemsersättning m.m. - länk www.skf.se eller direkt till sidan

http://brs.skf.se/skbibl/cirkdoc.jsp?searchpage=brsbibl_cirk.htm&search1_dat=2008&op1=&search2_hl=Elisabeth+Melin&op2=&type=&db=CIRK&from=1&toc_length=20&currdoc=1

AKTUELLA LAGAR

Folkbokföringslagen (1991:481)
Förordning (1996:1036) om underhållsstöd
Förvaltningslagen (1986:223) - FL
Föräldrabalken (1949:381) – FB
Grundskoleförordningen (1994:1194)
Hälso- och sjukvårdslagen (1982:763) – HSL
Lag (1990:52) med särskilda bestämmelser om vård av unga - LVU
Lag (1947:529) om allmänna barnbidrag
Lag (1962:381) om allmän försäkring – AFL
Lag (1993:389) om assistansersättning - LASS
Lag (1992:1574) om bostadsanpassningsbidrag m.m. - BAB
Lag (1999:97) om särskild företrädare för barn
Lag (1993:387) om stöd och service till vissa funktionshindrade - LSS
Lag (1998:1593) om trossamfund
Namnlag (1982:670)
Passförordningen (1979:921)
Offentlighets- och sekretesslagen (2009:400) - OSL
Skollagen (2010:800)
Socialtjänstförordningen (2001:937) - SoF
Socialtjänstlagen (2001:453) - SoL

Inledning

Kommunstyrelsen i Stockholm har enligt stadens reglemente befogenhet att utfärda riktlinjer för stadsdelsnämndernas verksamheter. Föreliggande riktlinjer för stadsdelsnämndernas arbete med familjevård för barn och unga baseras på gällande lagstiftning samt på FN:s barnkonvention, som enligt stadens handlingsprogram ska genomsyra stadens alla verksamheter.

Förutom socialtjänstlagen (SoL) och lagen med särskilda bestämmelser om vård av unga (LVU) berör riktlinjerna Offentlighets- och sekretesslagen (OSL 2009:400), föräldrabalken (FB), socialtjänstförordningen (SoF) samt vissa andra lagar och förordningar.

Under vissa avsnitt hänvisas i dessa riktlinjer till vad som sägs i andra riktlinjer som gäller i Stockholms stad:

Handläggning av barn- och ungdomsärenden (2009)
 Ensamkommande flyktingbarn (2010)
 Handläggning och dokumentation inom socialtjänsten
 Riktlinjer för socialtjänstens handläggning av adoptionsärenden (2008)
 Riktlinjer för utredning av faderskap. (2003)
 Vårdnad, boende, umgänge och namn (2010)
 Riktlinjer för handläggning av föräldrars ersättning till kommunen för placerade barn (2005)
 Stödmaterial för samverkan och ansvarsfördelning mellan stadsdelsnämndernas verksamhet och skolan (2010)

Samtliga riktlinjer finns att hämta på www.stockholm.se/socialförvaltningen

Definitioner

Med ”barn” avses här den som är under 18 år. I vissa fall omfattar LVU personer upp till 21 års ålder. Begreppet ”den unge” återfinns därför också i texterna.

Med ”socialtjänst” avses den sociala verksamhet som bedrivs enligt socialtjänstlagen. Det är kommunens socialnämnd som enligt lagen har ansvaret för socialtjänsten. I Stockholm motsvaras ”socialnämnd” huvudsakligen av stadsdelsnämnderna. I dessa riktlinjer används både ”socialnämnd” och ”stadsdelsnämnd” som beteckning för den instans som utövar kommunens ansvar för socialtjänsten.

Med ”stadsdelsförvaltning” avses här tjänstemannaorganisationen med dess verkställande och beslutsfattande funktioner.

Om begreppet ”familjehem” se nedan under rubrik ”Definition av familjehem.”

Med ”familjevårdsinspektör” avses den socialsekreterare som ansvarar för att handleda, stödja och utöva tillsyn över familjehemmet. Med ”barnets socialsekreterare” avses den socialsekreterare som har till uppgift att följa upp vården utifrån barnets perspektiv. Vi har i riktlinjerna valt att använda dessa begrepp i några avsnitt för att betona ett stärkt barnperspektiv och för att det stämmer överens med BBIC-konceptet, trots att

organisationen av familjehemsvården varierar över staden. Det är även den uppdelning som föreslås i Barnskyddsutredningens betänkande (SOU 2009:68).

Barnets rätt

FN:s barnkonvention

I FN:s barnkonvention finns bland annat bestämmelser som anger olika rättigheter som barn har. Fem grundläggande principer är:

Alla barn har lika värde och samma rättigheter. Barn får inte diskrimineras i förhållande till vuxna eller andra grupper av barn och ska skyddas mot diskriminering.

Barnets bästa ska komma i första hand, vid alla slags åtgärder och beslut som berör barnet.

All planering och alla beslut ska innefatta en prövning av barnets bästa.

Alla barn har rätten till livet och att få utvecklas till en trygg individ.

Respekt för barnets åsikter. Barn har rätt att föra sin egen talan, att bli tagna på allvar och bli lyssnade på. Barn ska ges möjlighet till inflytande i frågor som rör dem. Barn har ingen skyldighet att ha eller bilda en egen åsikt, och ingen kan tvinga ett barn att avslöja sina tankar eller åsikter, men det får inte finnas hinder för barnet att uttrycka dem.

Föräldrars gemensamma ansvar. Barnets föräldrar har det grundläggande ansvaret för barnets utveckling. Konventionen understryker att båda föräldrarna har gemensamt ansvar för barnets uppfostran och utveckling och att även föräldrarna ska följa principen om barnets bästa i sin föräldraroll.

Barnets bästa och barnets röst

I enlighet med FN:s barnkonvention ska alla barn som blir föremål för insatser enligt SoL eller LVU informeras om sina rättigheter. Detta innebär en ovillkorlig skyldighet för socialtjänsten att se till att barnet får information på ett sätt som barnet kan ta till sig, utifrån ålder och mognad.

I inledningen av socialtjänstlagen sägs att "när åtgärder rör barn skall det särskilt beaktas vad hänsynen till barnets bästa kräver. Med barn avses varje människa under 18 år." (1 kap. 2 § SoL).

Lagstiftaren anger också att "när en åtgärd rör ett barn skall barnets inställning så långt det är möjligt klarläggas. Hänsyn skall tas till barnets vilja med beaktande av dess ålder och mognad." (3 kap. 5 § SoL). Alla barn oavsett ålder ska ges en möjlighet att göra sin röst hörd.

Dessa är de överordnade principer som gäller i allt socialnämndens arbete för barn och ungdom. Motsvarande bestämmelser finns i föräldrabalken (6 kap. 2 a, b §§) och i LVU (1 §).

Vad som är barnets bästa anges inte i lagtexten, utan en individuell bedömning måste göras där hänsyn tas till "allt som rör barnets fysiska och psykiska välbefinnande och utveckling. Så långt det är möjligt ska såväl kortsiktiga som långsiktiga effekter för barnets beaktas. Det säger sig självt att det ofta är nära nog omöjligt att objektivt slå fast vad som är bäst för barnet. I sådana fall blir det till sista domstolens resp. socialnämndens uppfattning, antaganden och bedömningar som blir avgörande."

Socialtjänstlagen ålägger socialnämnden att i samarbete med hemmen främja ”en allsidig personlighetsutveckling och en gynnsam fysisk och social utveckling hos barn och ungdom” (5 kap. 1 § SoL). I föräldrabalken sägs att barnet har rätt till omvårdnad, trygghet och en god fostran samt rätt till aktning för sin person och egenart och frihet från olika former av kränkande behandling (6 kap. 1 § FB).

När socialtjänsten har att fatta beslut som rör barn ska frågan ställas om beslutet gynnar eller hindrar barnets utveckling. ”Med utveckling avses barnets hela utveckling, fysisk, psykisk, social, andlig och moralisk.”

Barn som far illa

I sin verksamhet för barn och unga ska socialtjänsten särskilt uppmärksamma barn och ungdomar som riskerar att utvecklas ogynnsamt, det vill säga barn som far illa (5 kap. 1 § SoL). Socialtjänstlagen ger ingen precisering av vad det är att ”fara illa”, men i förarbetena till lagen definieras begreppet på följande sätt:

”Ett barn riskerar att fara illa och barnets personliga utveckling riskerar att skadas när det utsätts för fysiskt eller psykiskt våld, sexuella övergrepp, kränkningar eller när den som vårdar barnet försummar att tillgodose barnets grundläggande behov.” (Stärkt skydd för barn i utsatta situationer m.m., proposition 2002/03:53, s. 46)

Socialtjänsten ska i nära samarbete med hemmen sörja för att de barn som riskerar att utvecklas ogynnsamt får det stöd som de behöver. Om hänsynen till barnets bästa motiverar det ansvarar socialtjänsten för att barnet får vård och fostran utanför det egna hemmet (5 kap. 1 § SoL).

Vård i familjehem

För de barn eller unga som behöver vård utom hemmet är kommunen skyldig att erbjuda vård antingen i hem för vård eller boende (HVB) eller i familjehem (6 kap. 1, 2 §§ SoL).

Familjevård är idag den vanligaste vårdformen för barn och unga, men den kan inte ersätta institutionsvård för barn och ungdomar som behöver särskilt hög omhändertagandegrad och professionellt inriktad vård och behandling. Vid val av vårdform ska i varje enskilt fall prövas vilken vård som är lämpligast.

I Stockholms stad har Resursteamens barn och ungdom vid socialförvaltningen ett ansvar för att rekrytera och utbilda familjehem och jourhem. Varje socialnämnd, dvs. stadsdelsnämnderna i Stockholm, ansvarar för att barn som behöver familjehem får komma till ett familjehem som motsvarar barnets behov. Vården ska utformas så att den främjar barnets samhörighet med anhöriga och andra närstående (6 kap. 1 § SoL). Närhetsprincipen i socialtjänstlagen ska följas.

För att uppfylla sina skyldigheter enligt socialtjänstlagen (6 kap. 7 § SoL) ska den socialnämnd som har lämnat uppdraget eller medgivandet till ett familjehem genom personliga besök av särskilt utsedda representanter för nämnden och på annat sätt fortlöpande hålla sig väl förtrogen med förhållandena i hemmet och ge det behövligt stöd

(5 kap. 1 b § Sof). I Stockholms stad åligger dessa uppgifter familjevårdsinspektörerna vid stadsdelsnämnderna och socialtjänst- och arbetsmarknadsnämnden.

Definition av familjehem

Med familjehem avses ett enskilt hem som på uppdrag av socialnämnden tar emot barn för stadigvarande vård och fostran och vars verksamhet inte bedrivs yrkesmässigt (3 kap. 2 § Sof).

Vid tolkning av begreppet stadigvarande måste hänsyn tas till barnets ålder och till den tidsuppfattning barn har i olika åldrar.

Legal förutsättningar

Barn kan vistas i familjehem antingen med stöd av beslut om vård enligt SoL, LSS eller LVU eller genom ett medgivande om privatplacering enligt SoL (6 kap. 6 § 1 st SoL). När socialnämnden beslutar om vård medger den samtidigt att barnet får tas emot i familjehemmet. Oavsett vilken den lagliga grunden är för placeringen ska förhållandena i familjehemmet och förutsättningarna för vård där vara utredda och socialtjänsten ska ha godkänt att barnet får tas emot i hemmet. Om familjehemmet ligger i en annan kommun ska socialnämnden ha informerat och samrått med den kommunen innan den fattar sitt beslut (6 kap. 6 § 2 st SoL) om att godkänna hemmet som familjehem för ett visst barn.

Om barnet har två vårdnadshavare som bor i var sin kommun så är båda kommunerna behöriga att fatta beslut om placering. Normalt bör ärendet handläggas av den kommunen där barnet har sin största anknytning, t.ex. genom folkbokföring.

Beslut om vård eller medgivande till privatplacering

Placering i familjehem kan grundas på ett beslut om bistånd enligt socialtjänstlagen (4 kap. 1 § SoL) eller enligt lagen om stöd och service till vissa funktionshindrade (9 § 8 p LSS) eller på beslut om vård enligt lagen med särskilda bestämmelser om vård av unga (2 eller 3 § och 11 § LVU). Det är således socialnämnden som - utifrån en bedömning av barnets behov - har initierat vården och placerat barnet med eller utan samtycke från vårdnadshavare.

Ibland är det vårdnadshavaren som själv placerar sitt barn för stadigvarande vård i ett hem som inte är barnets eget. När socialnämnden i vårdnadshavarens hemkommun/stadsdel får en ansökan om att godkänna ett sådant hem är nämnden skyldig att utreda förhållandena i hemmet (inleda utredning av barnet enligt 11 kap. 1 § SoL) och om hemmet inte är olämpligt bevilja ett medgivande enligt 6 kap. 6 § SoL. Visar det sig att barnet har ett vårdbehov ska en utredning av barnet enligt 11 kap. 1,2 §§ SoL inledas. En privatplacering är en överenskommelse mellan barnets vårdnadshavare och hemmet där det är vårdnadshavaren som står för barnets försörjning och eventuell ersättning till hemmet. Föräldrarna förutsätts behålla sin aktiva fostrarroll för barnet. I dessa fall finns det ingen vård- eller genomförandeplan.

Om handläggning när ett hem inte kan godkännas som familjehem för ett visst barn, se under rubrik "Utredning av nya familjehem".

Om utredningen visar att det finns behov av bistånd ska beslut fattas om bistånd enligt SoL eller LSS. Ett beslut om bistånd innefattar socialtjänstens beslut att godkänna det föreslagna familjehemmet. Beslut i fråga om medgivande kan överklagas (16 kap. 3 § SoL).

Ett **rent** medgivande enligt 6 kap. 6 § SoL ska endast användas vid privatplacering. Vid placering i familjehem eller HVB enligt 4 kap. 1 § SoL eller 11 § LVU ingår beslut om medgivande.

Medgivande att ta emot barn meddelas av socialnämnden i **vårdnadshavarens hemkommun** (6 kap. 9 § 1 st SoL). Den nämnd som lämnat medgivandet ska sedan följa vården av barnet (6 kap. 9 § 2 st SoL) och minst en gång var sjätte månad överväga om vården fortfarande behövs (6 kap. 8 § SoL). Vid övervägande av vård vid privatplacering innebär övervägandet om hemmet alljämt är bra för barnet. Någon vårdplan finns inte.

Dokumentation vid privatplacering görs på samma sätt som vid andra placeringar, det vill säga uppgifter om det enskilda hemmet tillförs en familjehemsakt och uppgifter om barnet dokumenteras i barnets personakt. En kopia på medgivandeutredningen läggs i barnets akt, som ej gallras (12 kap. 4 § SoL).

Placering enligt LSS

Funktionshindrade barn som tillhör LSS' personkrets kan beviljas olika insatser enligt 9 § LSS om det föreligger ett behov som inte är tillgodosett på annat sätt. Boende i familjehem kan vara en sådan insats.

Begäran om insatser ska göras av barnet självt om det har fyllt 15 år och har förmåga att på egen hand ta ställning i frågan. Om barnet är under 15 år eller saknar förmåga att på egen hand ta ställning i frågan kan barnets vårdnadshavare, god man, förmyndare eller förvaltare begära insatser.

Även om LSS inte föreskriver uppföljning, stöd till familjehem etc, gäller för Stockholms stad att familjehemsutredning, vårdplanering, stöd och utbildning, möjligheter till umgänge samt uppföljning m.m. ska utformas på samma sätt oavsett vilket lagrum som ligger till grund för familjevården. Även vård enligt LSS ska följas upp regelbundet genom besök och kontakter. Hur vården utvecklas i relation till de uppställda målen rapporteras skriftligen till stadsdelsnämnden två gånger per år.

Även barn som omfattas av LSS kan leva under sådana omständigheter eller uppvisa ett beteende som innebär att barnet behöver placeras för vård utanför det egna hemmet med stöd av SoL eller LVU. Barnets rätt till insatser enligt annan lag än LSS framgår av 4 § LSS: "Denna lag innebär ingen inskränkning i de rättigheter som den enskilde kan ha enligt någon annan lag."

Det tredelade föräldraskapet

Det tredelade föräldraskapet bör prägla placering av barn i familjevård. Socialtjänsten, vårdgivarna och föräldrarna runt barnet utifrån vårdansvar bildar det tredelade föräldraskapet. Socialtjänsten har det övergripande ansvaret och har som en viktig uppgift att få till stånd en bra samverkan som gynnar barnet. Grundprinciperna i BBIC ska prägla arbetet med att följa upp vården och utredningen ska utgöra underlaget för uppföljning och planering. En av BBIC:s grundprinciper är att alla barn ska ha likvärdiga möjligheter. Familjehemsplacerade barn kan behöva förstärkningar på olika områden för att de ska uppnå likvärdiga möjligheter. Därför behöver en vårdplan för stadigvarande vård i familjehem innehålla övergripande mål förutom de som finns specifikt beskrivna i utredningen. Barnet växer och behoven kommer att förändras över tid.

Under rubriken "Övergripande mål med vården/ange övergripande mål inom aktuella behovsområden" i vårdplanen föreslås att följande text (eller motsvarande) skrivs in:

"Enligt 6 kap. 1 § 2 st SoL har socialnämnden ansvar för att den som genom nämndens försorg tagits emot i ett annat hem än det egna får god vård. Socialnämnden har ansvar för vårdplanering och uppföljning vilket regleras av 5 kap. 1 § SoF.

Socialnämnden har ansvar för att xx får god vård och fostran och socialnämnden ska därför sörja för att xx får alla sina behov tillgodosedda.

Då xx kommer att få insatsen familjehem för att få sina behov tillgodosedda kommer hans/hennes behov även inom områdena..... (de behovsområden som "inte har vårdbehov" t ex Klara sig själv etc.) att följas upp under placeringstiden.

Den åtföljande genomförandeplanen kommer att omfatta även dessa områden".

Vårdplan

Senast samma dag placeringen genomförs ska det finnas en vårdplan. Syftet med vårdplanen är att klargöra socialnämndens mål och medel med vården, utifrån det enskilda barnets behov. Vårdplanen ska även innehålla de åtgärder och insatser som andra huvudmän har ansvaret för. Vårdplanen och genomförandeplanen måste förstås i alla delar av dem som berörs av planerna

Innehåll:

- Anledning till placering/insats
- Övergripande mål med vården
- Umgänge med vårdnadshavare/föräldrar, syskon, andra släktingar och andra viktiga personer
- Behov av insatser från andra huvudmän
- Föreslagen vårdform
- Förutsättningar för att avsluta placeringen/insatsen
- Delaktiga vid utformningen av vårdplanen
- Samtycke
- Kommentarer
- Underskrifter handläggare/delegat

Genomförandeplan,

Genomförandeplanen ska vara färdig inom 6 veckor efter att placeringen genomförs. Vårdplanen ska kompletteras med en genomförandeplan som beskriver hur vården ska genomföras, omsättas i praktiken. Hur, när, vem/vilka som ska se till att målen blir genomförda. De kan även innehålla beskrivning över behov av stöd till vårdnadshavare. Barnet är en viktig medaktör kring sin egen planering (utifrån mognad och ålder). En genomförandeplan kan kompletteras och revideras vid uppföljningar.

- Vilka mål/delmål som gäller för insatsen
- När och hur insatsen ska genomföras, vem/vilka genomför den
- På vilket sätt den enskilde utövat inflytande över planeringen
- Hur ska planen följas upp
- Specificerade insatser som ska genomföras av andra huvudmän
- Hur ska barnets kontakt med föräldrar och andra viktiga personer tillgodoseas:
se umgängesplan
- De kontinuerliga kontakterna med socialtjänsten bör beskrivas

Vårdplan och genomförandeplan ligger till grund för de halvårsvisa övervägandena och omprövningarna av vården.

Vid planering av vården är det viktigt att socialtjänsten så långt det är möjligt involverar barnet och barnets föräldrar och andra för barnet viktiga personer. Vårdplanen och genomförandeplanen måste förstås i alla delar av dem som berörs av planerna.

Uppföljningsmöte 1 - ska ske senast fyra veckor in i placeringen.

Uppföljningsmöte 2 - ska ske senast ett halvår efter att placeringen genomfördes (övervägande, omprövning, revidering, komplettering).

Skriftligt avtal

Vård och genomförandeplanen är grunden för familjevårdens uppdrag. Socialnämnden har ansvaret för att de insatser som barnet behöver kommer till stånd. Familjehemmet sköter den dagliga vården av barnet. Avtal som reglerar familjehemsföräldrarnas respektive socialtjänstens ansvar och uppgifter är därför viktigt.

Innehåll

- Uppdragets omfattning
- Uppsägningstid
- Parters rättigheter och skyldigheter
- Ersättning, vad ska ingå i omkostnadsersättningen
- Familjehemmet respektive socialtjänstens åtagande för att uppnå målen i barnets vårdplan och genomförandeplan
- Ansvar för att olika insatser kommer till stånd skolgång, hälsa mm.
- Att inga fler barn placeras eller samråd måste ske innan familjehemmet tar emot fler barn.

Socialtjänsten ska enligt SoL noga följa vården vilket innebär

- Regelbundna besök
- Enskilda samtal med barnet om det inte är olämpligt och/eller barnet inte vill det
- Samtal med dem som tagit emot den unge i sitt hem
- Samtal med vårdnadshavaren
- Uppföljning av förskola/skola

Individuell plan enligt LSS

I grunden har familjehem enligt LSS samma innebörd som i SoL och förbehålls barn och unga t o m avslutad gymnasie(sär)skola. En vårdplan och genomförandeplan ska upprättas av handläggaren. Likaså är kommunen skyldig att erbjuda barnet och föräldrarna en individuell plan enligt LSS, med beslutade och planerade åtgärder som även involverar andra huvudmän och aktörer. Om det finns behov av habilitering, hjälpmedel eller andra insatser och åtgärder där samordning krävs mellan olika huvudmän och aktörer är socialtjänsten och hälso- och sjukvården skyldig att upprätta en individuell plan enligt SoL, efter samtycke från barnet/s föräldrar. Om en befintlig plan, t.ex. genomförandeplanen, redan innehåller det som anges ovan krävs inte att någon ny plan upprättas.

Val av vårdform

Om orsaken till utredningen är brister i föräldraförmågan och det efter en tid står klart att bristerna är så stora att krävs en placering utanför hemmet av barnet, måste det i både vård- och genomförandeplaner tydligt uttryckas vilka förändringar som krävs av vårdnadshavarna för att barnet ska kunna återvända hem. Riktade insatser till vårdnadshavarna för att dessa ska kunna återfå sin föräldraförmåga ska erbjudas. Detta kan innebära att en placering av barnet under begränsad tid måste planeras och ett familjehem som passar för en sådan uppgift måste rekryteras. En rimlig tid för att överväga en mer permanent och stabil lösning för ett barn är tre år men en bedömning måste göras i varje enskilt fall och vägas mot de risker en förnyad separation av barnet innebär. I samband med bedömningen är det viktigt att barnens synpunkter inhämtas och dokumenteras.

En sådan insats kräver mycket hög grad av samordning och planering och får inte pågå under någon längre tid. Vårdnadshavarna måste stödjas i att ha ett kontinuerligt och tätt umgänge med barnet. Om det finns möjligheter för barnets vårdnadshavare att förändra det som brister i föräldraförmågan och de är motiverade att ta emot en sådan insats ska stadsdelsnämnden erbjuda en sådan. Om föräldrarna inte vill ta emot en sådan insats och/eller det finns starka konkreta skäl att förmoda att det inte vore till barnets bästa, bör istället en långsiktig placering av barnet, där en ett övervägande av förändring av vårdnaden eller adoption ingår (se nedan), föreslås. Det är viktigt att vårdnadshavarna har fått information om att vårdnadsöverflyttning alltid ska övervägas efter tre år i familjehem.

En annan situation då det kan vara befogat med en tidsbegränsad placering med samtida, riktade insatser är när det är en ung person som behöver vård för att förändra sitt eget beteende och samtidigt har en engagerad familj som är motiverad att med stöd behålla och inom kort ta tillbaka hela sitt föräldraansvar. Här krävs också en detaljerad vård- och genomförandeplan.

Kontinuitet och stabilitet

När ett barn behöver placeras på grund av brister i omsorgen ska vårdnadshavaren erbjudas behandling och stöd för att få hjälp att förändra och förbättra det som brister i föräldrarollen. Om vårdnadshavarens föräldraförmåga inte inom en rimlig tidsperiod (ur ett barnperspektiv) förbättras och vårdnadshavaren har erbjudits adekvat bistånd för att detta ska ske men tackat nej eller inte förmått förändra det som brister i föräldraförmågan utifrån vårdplanen måste socialtjänsten prioritera stabiliteten för barnet. Rättsäkerheten för barnets vårdnadshavare får inte åsidosättas men ska heller inte tillåtas gå före barnets rätt till en trygg och stabil uppväxt. I de fall det står klart att det är en placering med ett uppväxtperspektiv som är den bästa insatsen för barnet måste ett arbete påbörjas för att säkerställa den långsiktiga tryggheten för barnet. Vårdnadshavaren ska involveras i detta arbete och ta ställning till hur och om han/hon vill och kan vara förälder på avstånd. Om vårdnadshavaren av något skäl inte alls finns tillgänglig för en sådan dialog och bedömningen är att han/hon inte kommer att bli det inom rimlig tid finns det några alternativ till en uppväxtplacering i familjehem. Ett alternativ är nationell adoption, ett annat är vårdnadsöverflyttning till familjehemsföräldrarna (enligt 6:8 FB) och ett tredje är att vårdnaden överflyttas till en annan, särskilt förordnad vårdnadshavare (6:7 FB).

En adoption kan aldrig genomföras utan vårdnadshavarens samtycke. Har en adoption väl genomförts kan den inte tas tillbaka. Eftersom adoption har så långtgående och definitiva konsekvenser för barnet, dess vårdnadshavare/föräldrar och släktingar måste förfarandet noga diskuteras och förankras med arbetsledare. För mer information om själva adoptionsförfarandet se riktlinjerna för adoption.

Bestämmelserna om vårdnad finns i 6 kap. FB. Där framgår att socialnämnden har talerätt gällande vårdnadsöverflyttning-som kan göras vid brister i omsorgen om barnet som är bestående (6 kap. 7 § FB) och vid långvarig vård i familjehem där barnet har rotat sig (6 kap. 8 § FB). Vidare kan socialnämnden anmäla ändring i vårdnaden på grund av att en eller båda föräldrarna avlider (6 kap. 9 § FB).

Bestämmelserna i LVU säkerställer visserligen barnets rätt till vård men garanterar inte stabilitet då vården ska övervägas var sjätte månad och alltid kan överklagas. Anknytningen mellan barnet och familjehemmet kan försvåras av återkommande överväganden. Särskilt i de svåra fall när vården ständigt överklagas av en vårdnadshavare utan att nya förhållanden för barnet föreligger, med ständig oro för barnet som följd, bör en överflyttning av vårdnaden till antingen familjehemmet eller en särskilt förordnad vårdnadshavare föreslås. Vårdnadshavarens rättssäkerhet ska inte åsidosättas och en bedömning måste ske i varje enskilt fall, men vuxnas rättigheter får inte överskugga barnets rätt till en trygg uppväxt. Bestämmelserna i LVU är bra för att under kortare tid garantera barns skydd och rätt till vård men fungerar sämre i ett uppväxtperspektiv.

Val av familjehem

När en utredning har kommit fram till att det är vård utanför hemmet som ska föreslås och det är socialtjänsten som ansvarar för insatsen är den skyldig att ge barnet en god vård. Vården ska så långt möjligt utformas i samförstånd med barnet och vårdnadshavaren och den ska främja den enskildes samhörighet med anhöriga och andra närstående samt kontakt

med hemmiljön (6 kap. 1 § SoL). Det kan vara en komplicerad process att komma fram till ett vårdalternativ som alla inblandade är överens om. Det är viktigt att allas synpunkter dokumenteras och att socialtjänsten, i det fall det inte går att nå ett samtycke, är tydlig med orsakerna till detta. Det är inte alltid det är möjligt men intervjuer med vuxna som varit placerade i familjehem som barn visar att en viktig aspekt var att barnen förstod varför de placerades, även om de inte höll med om orsaken. Genom att se till att barnet får all relevant information på ett konkret och sakligt sätt underlättar socialtjänsten för barnen att skapa mening i sitt liv.

Forskningen visar att det är gynnsamt för barnet om föräldrarna kan godkänna valet av familjehem.

I första hand, under förutsättning att det är till barnets bästa, ska det övervägas om barnet kan placeras hos någon anhörig eller annan närstående (6 kap. 5 § SoL). Att bestämma vad som är det bästa för barn är inte enkelt, men det är barnets bästa som ska avgöra och inte vad som passar de vuxna bäst. I tjänsteutlåtande till stadsdelsnämnden redovisas resultatet av det ställningstagande som gjorts om placering i släktinghem eller närståendehem och om motiven till valt hem. Barnets synpunkter ska tydligt redovisas.

Vid val av placering bör vårdnadshavarens grundläggande värderingar vad gäller religion, människosyn, livsvärden m.m. så långt möjligt respekteras. I de fall då vårdnadshavarens värderingar är anledning till att barnet ska vårdas med stöd av LVU kan det dock, med hänsyn till syftet med vården, vara nödvändigt att åsidosätta föräldrarnas inställning.

Syskonrelationen kan vara en mycket viktig relation för ett placerat barn. Om det är möjligt och till syskonens bästa bör syskon placeras tillsammans. Om placering i samma familj av något skäl inte kan ske bör syskonen placeras i närheten av varandra. I genomförandeplanen ska det dokumenteras hur och vem som ansvarar för att se till att syskon kan upprätthålla en positiv kontakt under vårddagen.

Vid val av familjehem till barn med en annan etnisk bakgrund än svensk har barnet rätt till stöd för att behålla sitt språk, sin religion och sin etniska identitet, utifrån barnets och vårdnadshavarnas vilja och vad som är bäst för barnet. I genomförandeplanen ska det dokumenteras hur och vem som ansvarar för att barnet får detta stöd. Staden ansvarar för att rekrytera familjehem med blandad etnisk, religiös och språklig bakgrund.

Flyktingbarn utan vårdnadshavare i Sverige

Flyktingbarn utan vårdnadshavare i Sverige ska utredas som andra barn som behöver vård utanför det egna hemmet. Även om barnet på föräldrars inrådan kommer till släktingar som bor i Sverige ska en utredning av både barnet och familjehemmet genomföras och beslut om placering fattas. Särskilda ansträngningar måste göras för att barnet ska kunna vidmakthålla sina relationer till anhöriga i hemlandet.

Barn som kommit till Sverige utan legal vårdnadshavare företräds av god man. Migrationsverket ansöker om god man hos överförmyndaren i anvisningskommunen. Se riktlinjerna för ensamkommande barn och ungdomar.

Närhetsprincipen

Vid val av familjehem ska stadsdelsförvaltningarna följa närhetsprincipen, som innebär att vården ska förläggas så nära hemmiljön som möjligt. Barnets bästa och dess vårdintresse kommer dock alltid i första rummet, så om barnet löper särskilda risker med att vistas i närheten av hemmet kan närhetsprincipen behöva brytas.

Placering bör ske inom en radie av tio mil runt Stockholm om inte särskilda skäl finns till att barnet ska bo längre bort från hemorten.

Rekryterade hem och släkting-/närstående hem

Familjehem kan vara ett av socialtjänsten rekryterat hem, ett släktinghem eller ett närstående hem.

Med rekryterat hem avses familjer som staden själva sökt genom det professionella nätverket, genom kontakter med redan anlitade familjer, genom annonsering, eller på annat sätt. Familjehemskonsulterna vid socialtjänst- och arbetsmarknadsförvaltningen ansvarar för rekrytering för hela staden och tillhandahåller familjehem som genomgått förberedande utbildning och/eller har erfarenhet av tidigare uppdrag.

I vissa fall kan rekrytering behöva ske med hjälp av företag som erbjuder s.k. konsulentstödd familjehemsvård (se nedan).

Med släkting- eller närstående hem avses en familj som barnet har relation till. Observera att släktbegreppet har olika innebörd i olika kulturer och kan vara mycket vidare än i traditionell svensk mening. Även ansvaret för ett barn som föds inom slakten kan vara större och det kan i en annan kontext än den svenska innebära stora förpliktelser. Det är mycket viktigt att inom ramen för en utredning utforska vad slakten har för betydelse och vilken roll den kan ha när barnets vårdnadshavare inte finns eller räcker till för att ta hand om barnet.

Konsulentstödd familjehemsvård

Enskilda eller sammanslutningar får inte bedriva verksamhet som syftar till att förmedla underåriga till familjehem, eftersom det är ett myndighetsansvar som socialtjänsten ansvarar för. Däremot kan socialtjänsten vända sig till en privat anordnare (företag, stiftelse etc.) för att rekrytera ett familjehem åt ett visst barn. Ofta har anordnaren knutit till sig ett antal familjehem, för vars utbildning, handledning och stöd anordnaren svarar. Det finns inget som hindrar att socialtjänsten köper sådana tjänster av ett företag, men själva uppdraget att vara familjehem är knutet till en viss person/familj och kan inte överlåtas.

Konsulentstödda familjehem ska utbildas, utredas och bedömas på samma sätt som alla andra familjehem. Även när det gäller genomförandet och uppföljningen av vården har socialtjänsten samma ansvar för barnen i de konsulentstödda hemmen som för övriga placerade. Den placerande nämnden ska på vanligt sätt noga följa vården och svara för omprövningar eller överväganden. Dessa uppgifter ingår i myndighetsutövningen och kan inte överlåtas.

Socialnämndens uppgifter om familjehemmet förvaras i en personakt/familjehem hos den placerade nämnden och omfattas av socialtjänstens sekretessregler.

När det är klart att en placering ska ske i hemmet ska nämnden teckna ett avtal om vården direkt med familjehemmet. Med företaget görs avrop på ramavtal (eller ett individuellt avtal om ramavtal inte finns med vårdgivaren) om dess åtagande vad gäller handledning, utbildning etc. till familjehemmet samt om kostnaderna för företagets tjänster. Den ekonomiska ersättningen till familjehemmet (arvode, omkostnadsersättning m.m.) kan utbetalas antingen direkt till familjehemmet eller via företaget.

Utredning av nya familjehem

Innan socialnämnden ger uppdrag till ett familjehem ska en utredning göras av familjehemmets förhållanden och förutsättningarna för den planerade vården. Om det tilltänkta familjehemmet ligger i en annan kommun ska nämnden informera och samråda med den kommunen innan den fattar sitt beslut (6 kap. 6 § SoL).

Familjehemsutredningen görs lika omfattande och på samma sätt oavsett rekryteringsväg. I vissa fall finns barnet redan i den familj som föreslås, vilket kan försvåra familjehemsutredningen. Alla familjehem ska vara utredda, bedömda lämpliga och utbildade innan barnet flyttar in.

En familjehemsutredning genomförs med stöd av 11 kap. 1 § SoL. Innan den egentliga utredningen inleds ska familjen ha fått information om vad det innebär att åta sig ett uppdrag som familjehem och om hur en familjehemsutredning går till. Efter informationen ges möjlighet för familjen att tänka igenom om man vill gå vidare i processen.

När familjen accepterat samtliga delar av utredningsförfarandet betraktas utredningen som inledd. Familjen registreras då i paraplysystemet och handläggningen dokumenteras i enlighet med gällande bestämmelser.

Om familjen inte accepterar utredningsmodellen kan utredning inte genomföras och därmed saknas förutsättningar för att familjen ska kunna godkännas som familjehem för ett visst barn.

Det är viktigt att både barnet och familjehemmet är grundligt utredda då detta minskar risken för senare omplacering. Flera familjehemsutredningar kan därför behöva göras för att hitta det bästa möjliga familjehemmet till det specifika barnet.

För att barnet ska få ett familjehem som i största möjliga utsträckning bedöms motsvara barnets behov i olika avseenden, måste utredningsenheten och familjevårdsenheten inom stadsdelsförvaltningen ha bra samarbetsrutiner som gör att de börjar samverka så snart det står klart att en familjehemsplacering kan bli aktuell. Också för att barnet ska slippa vara länge i jourhem eller på institution är det viktigt att familjevården får börja sitt arbete på ett så tidigt stadium som möjligt.

En familjehemsutredning syftar till att klarlägga familjens resurser och om dessa motsvarar det aktuella barnets personlighet, nätverk och behov (matchning). De krav som bör ställas på familjehemsföräldrar är att de ska ha tid samt fysiskt och känslomässigt utrymme för uppdraget att vara familjehem, erfarenhet av barn och unga, beredskap att leva och arbeta med traumatiserade och utsatta barn, förmåga att ge barnet intellektuell stimulans, en stabil

familjerelation, ett fungerande nätverk samt en ordnad tillvaro vad avser ekonomi och livsföring i övrigt. De bör också bo geografiskt nära barnets ursprungsfamilj samt ha en dokumenterad vilja och förmåga till samarbete med barnets föräldrar och med socialtjänsten. Vid placering av mindre barn bör barn som redan finns i familjehemmet helst vara äldre än det barn som ska placeras där, då erfarenheter visar att det är större möjligheter för att placeringen att lyckas om fostersyskonen är äldre än eller jämnåriga med det placerade barnet.

Familjehemsutredningen består av flera delar:

Social utredning av familjens nuvarande och tidigare förhållanden, relationer till släkt, vänner och grannskap. Här ingår kartläggning av familjens ekonomi, bostadsförhållanden, intressen och fritidsaktiviteter. Hälsotillståndet hos samtliga familjemedlemmar ska efterfrågas. Familjens beredskap och förmåga att samarbeta med socialtjänsten och med barnets anhöriga måste särskilt utrönas. I anslutning till den sociala utredningen noteras också fakta om orten där familjehemmet är beläget såsom kommunikationer samt vilka resurser som finns i form av skolor, barnpsykiatri och annat som barnet kan behöva ha tillgång till. Den sociala utredningen görs genom flera samtal med familjen i deras hem. Utredningen ska även omfatta samtal med familjens egna barn.

Registerkontroll hos kronofogdemyndigheten. Även om det inte finns skäl att misstänka att det finns problem med att hantera ekonomin är det viktigt att få information som kan tyda på sådana svårigheter.

Socialregisterkontroll ska göras i familjehemmets hemkommun. Om familjen har flyttat görs kontroll även i tidigare hemkommun.

Rekvisition av utdrag ur belastnings- och misstankeregister görs hos Rikspolisstyrelsens registerenhet i Stockholm enligt 11 § 1 st BRF (förordning om belastningsregister SFS 1999:1134) och 4 § 10 p. MRF (förordning om misstankeregister SFS 1999:1135).

Samråd med och information till familjehemmets hemkommun enligt 6 kap. 6 § SoL ska göras innan placering sker. Kommunen kan ha information om familjen som är av vikt för utredningen eller ha synpunkter på lämpligheten av att ett barn placeras där. Andra kommuner kan t.ex. samtidigt ha placering eller planer på placering i samma hem. Ytterligare ett motiv för tidig kontakt med hemkommunen är att den har det yttersta ansvaret för förskola, skola mm och därför i tid måste få veta att ett barn, som kanske har behov av särskilt stöd, kommer att flytta till kommunen. Ett gott samarbete med barnets vistelsekommun är av största betydelse för placerande nämnd.

Referenser samlas in från andra kommuner eller stadsdelsförvaltningar som har eller har haft barn placerade i hemmet samt från andra som känner familjen väl och kan bedöma dess kompetens för uppdrag som familjehem.

Läkarintyg införskaffas om någon familjemedlem har ett känt hälsoproblem för att klarlägga om det finns akuta eller långsiktiga medicinska hinder för ett uppdrag.

Familjeintervju genomförs med båda makarna (om två föräldrar finns i familjen). Det finns flera metoder för utredning av familjehem och socialstyrelsen arbetar med att ta fram ett bedömningsinstrument, men av de som hittills använts är Kälvestenmetoden den mest kända och använda. Den som intervjuar enligt Kälvestenmetoden ska ha genomgått särskild utbildning samt ha tillgång till handledare med särskilda kunskaper i att tolka intervjuerna. Familjehemskonsulterna vid socialtjänstförvaltningen erbjuder en sådan tolkningstjänst. Den intervjuade familjen ska alltid – både muntligt och skriftligt – underrättas om vilken bedömning som socialtjänsten gjort efter intervjun och om motiven för bedömningen. En sammanfattning av intervjuretatsatet tas upp i dokumentationen av familjehemsutredningen, medan själva intervjumaterialet makuleras. En annan modell för familjehemsintervjuer är genosociogram, där både familjehemmets och barnets familj kartläggs. Syftet är att ta reda på likheter och skillnader i familjernas livsberättelser för att en så bra matchning som möjligt ska göras.

Bedömning och beslut

Familjehemsutredningen avslutas med en bedömning av hur familjens resurser svarar mot det enskilda barnets behov. Analysen ska utgå från befintlig teoretisk kunskap, om och beprövad erfarenhet av barns utveckling, familjers sociala interaktion, faktorer som påverkar barns självbild och identitet, de sociala och ekonomiska villkorens betydelse för familjers inre samspel och relationer till omvärlden. Vad som framkommit om familjen beskrivs i termer av föräldraförmåga och ska ställas mot barnets behov inom de sju behovsområdena. Både negativa och positiva faktorer sammanvägs, svagheter på vissa punkter kanske kan rättas till genom utbildning eller uppvägas av styrka i andra avseenden.

Om bedömningen utmynnar i att godkänna familjen som familjehem fattas ett beslut om att godkänna familjehemmet enligt 6 kap. 6 §.

Det är viktigt att familjen får rätt information om vad det innebär att vara familjehem, att det är ett uppdrag som familjen åtar sig, som innebär att socialtjänsten både kommer att ställa krav på familjen och ge dem förutsättningar att klara uppdraget. Familjen ska genomgå utbildning innan den kan godkännas och de ska fortlöpande delta i handledning och fortbildning. Familjehemmet ska stötta barnet genom att samverka med andra myndigheter såsom skola och hälsovård.

Omständigheter i familjehemmet som kan göra att det inte godkänns är om socialtjänsten genom registerutdrag får kännedom om eller under utredningen upptäcker att familjen eller någon i familjen har en tidigare historia av brottslighet, ekonomiska svårigheter, hälsoproblem, etc. Dessa omständigheter måste kunna benämnas och diskuteras med det tilltänkta familjehemmet och vara en del av den helhetsbedömning som ska göras. Samarbetsförmåga med skola och andra myndigheter är en viktig del av familjehemsuppdraget och tidigare samarbetssvårigheter med myndigheter kan (men är inte det nödvändigtvis) vara ytterligare ett skäl att inte godkänna en familj.

Dokumentation

När det står klart att en familj kan godkännas som familjehem för ett visst barn sammanställs beslutsunderlaget som består av dels dokumentation av utredningen av

barnets behov samt familjehemsutredningen, dels bedömningen inför nämndens placeringsbeslut. Blanketten "Familjehemsutredning" i paraplysystemet används. Materialet kommuniceras med vårdnadshavaren och hör till barnets personakt. Kopia av dokumentationen av familjehemsutredningen tillförs familjehemmets personakt tillsammans med eventuell skriftlig sammanfattning av intervjun.

I dokumentationen redogörs även för vad som framkommit vid samråd med familjehemmets kommun.

Utbildning

Alla familjehem ska innan de blir godkända och innan de kan få arvode ha genomgått stadens utbildning för familjehem eller kunna visa intyg på att de fått utbildning av annan utbildningsanordnare.

Familjehemskonsulterna vid socialförvaltningen tillhandahåller såväl introduktionsutbildning som en omfattande fortbildning av familjehemmen. Till fortbildningsprogrammet bjuds också handledare vid stadsdelsförvaltningarna in i mån av plats. Grundutbildningen omfattar åtta kurstillfällen (23 tim) och bygger på foster-PRIDE. För verksamma familjehem (till största delen släkting- och närstående) finns en grundutbildning som omfattar fyra kurstillfällen (11 tim). möjlighet att förlägga utbildningen lokalt och/eller på olika tider erbjuds. Utbildningen är obligatorisk och stadsdelsförvaltningarna har skyldighet att aktivt stimulera familjehemmen att delta i den. Stadsdelsnämndens krav på familjehemmets deltagande i förekommande utbildning ska regleras i avtalet.

Om familjehemmet inte kan godkännas

Socialtjänsten är skyldig att inleda utredning av ett hem som av barnets vårdnadshavare föreslagits som familjehem för barnet. Om det redan tidigt står klart att familjen, utifrån barnets bästa, inte kommer att kunna godkännas som familjehem för barnet behöver hela utredningsförfarandet inte gås igenom, utan utredningen ska avbrytas. Beslutet att avbryta utredningen (11:1) kan inte överklagas.

En annan situation kan uppstå om barnet redan finns i ett visst hem eller om vårdnadshavarna föreslagit ett bestämt hem och den *slutförda utredningen* visar att familjen inte kan godkännas. Då fattas ett beslut om att inte ge medgivande enligt 6 kap. 6 § SoL för familjen att ta emot barnet. Ett liknande läge kan uppstå om utredningen nästan är slutförd och det mot slutet har uppstått tveksamheter som gör att familjen inte kan godkännas. Då är det för familjen som har blivit utredd rimligt att de får ett beslut som är möjligt att överklaga. Beslutet och grunden för det delges familjen och vårdnadshavarna. Beslutet kan överklagas till förvaltningsrätt enligt 16 kap. 3 § SoL. Det är den som nekats medgivandet som har rätt att överklaga. Vid privatplacering så kan även vårdnadshavaren vara part.

Även om ett hem inte godkänts som familjehem för barnet kan det vara viktigt för barnet att ha fortsatt kontakt med hemmet ifråga, t.ex. om det rör sig om ett släktinghem.

Avtal

När beslut om placering fattats kan det egentliga arbetet med placeringen påbörjas. Innan barnet flyttar upprättas ett skriftligt avtal mellan stadsdelsnämnden och familjehemmet om de villkor som ska gälla för uppdraget. Avtalsvillkoren ska noggrant gås igenom innan avtalet skrivs under.

Om barnet placerats akut och något avtal inte kunnat ingås före placeringen är det viktigt att i familjehemets personakt notera vad som inledningsvis överenskommits om t.ex. ersättningar. Socialnämnden ansvarar för att ett skriftligt avtal upprättas snarast.

Om avtal se vidare nedan under rubrik "Ekonomiska ersättningar till familjehem".

Att vara familjehem

Ett uppdrag som familjehem kan så gott som aldrig inledningsvis tidsbestämmas, det kan bli både kortare och längre än vad som planerats. Inte heller går det alltid att helt förutse vilka problem och behov av insatser som det placerade barnet kan visa sig ha. För att familjehemmet trots dessa osäkerhetsfaktorer ska kunna utföra sitt uppdrag på ett så bra sätt som möjligt måste det ges information samt råd, stöd och annan hjälp både inför en placering och under tiden som den pågår (6 kap. 7 § SoL).

Familjehemmet ska delges all sådan information om barnet och barnets familj som är viktig för att vården ska kunna genomföras enligt uppgjord plan.

Stöd och handledning till familjehem

I stadsdelsnämndens ansvar som uppdragsgivare till familjehemmet ligger såväl arbetsledning som stöd och handledning. I arbetsledning innefattas kontroll av att vårdplanen följs samt att nämnden uppfyller sina ekonomiska åtaganden, det vill säga att nämnden tar det vårdansvar som åligger socialtjänsten. Med stöd avses fortlöpande kontakt och samtal med familjehemmet, både genom besök men också via telefon. Handledning är en strukturerad form av samtal som syftar till att tillgodose det behov som familjehemsföräldrarna periodvis kan ha av att diskutera och bearbeta egna känslor och upplevelser som har med uppdraget som familjehem att göra.

Samtliga dessa åligganden kan skötas av familjevårdsinspektören, men stöd och handledning kan också överlåtas till annan, såsom utomstående konsult/terapeut eller till ett företag som bedriver konsulentstödd familjehemsvård. Stadsdelsnämnden har dock alltid kvar ansvaret för att stöd ges och för arbetsledning. Det är genom den fortlöpande kontakten som socialtjänsten kan förvissa sig om att barnet får den vård som det behöver.

Nätverk av familjehem eller fadderverksamhet kan också utgöra former för stöd och erfarenhetsutbyte.

Familjehemmen har rätt till regelbundet stöd i sitt uppdrag genom socialtjänsten. Stöd och handledning ska anpassas efter uppdragets svårighetsgrad och familjehemets kompetens och erfarenhet av liknande uppdrag. Socialtjänsten kan inte acceptera att familjehem undandrar sig regelbundet stöd och handledning från socialtjänsten. Det är vid handledningstillfällen som socialtjänsten kan försäkra sig om att vården följer uppgjord plan och att familjehemets kompetens motsvarar uppdragets art. Resursteamerna vid

socialtjänstförvaltningen har specialistkompetens och kan vid behov anlitas för konsultation till familjevården och handledning av familjehemmen. Se bilaga.

Om barnet har psykiatrisk problematik har BUP utrednings- och behandlingsansvar i enlighet med hälso- och sjukvårdslagen.

För barn som tillhör LSS personkrets kan familjehemmet ha rätt till olika typer av stöd genom habiliteringscentret i det landsting där familjehemmet finns.

Förbud att ta emot barn

När ett barns bästa kräver det får socialnämnden förbjuda eller begränsa möjligheterna för en person som är bosatt i kommunen att i sitt hem ta emot andras barn (5 kap. 2 § SoL). Bestämmelsen gäller både för privatplaceringar och för placeringar på uppdrag av socialnämnd och för såväl kortare som längre placeringar. Den kan därför tillämpas för att komma tillrätta med missförhållanden både i familjehem, jourhem, feriehem, familjedaghem och i kontaktfamiljer.

Bestämmelsen ska tillämpas när nämnden fått kännedom om att en person tar emot eller avser att ta emot andras barn i sitt hem och nämnden bedömer att detta är olämpligt. Förbudet behöver inte vara generellt, utan kan begränsas till att avse barn i viss ålder, mottagande i en viss bostad eller förbindas med andra villkor.

Det är den stadsdelsnämnd (eller kommun) inom vars område hemmet är beläget som ska pröva frågan om förbud. Nämndens beslut gäller endast inom kommunen/stadsdelen. Om den som omfattas av beslutet flyttar så upphör beslutet att gälla. Om det finns skäl kan nämnden då med stöd av 14 kap. 1 § SoL underrätta socialnämnden/stadsdelsnämnden i inflyttningskommunen (eller den nya stadsdelen) om det förbud som gällde före flyttningen. Vid utredningar av nya hem måste registerutdrag alltid göras.

Beslut om förbud att ta emot barn fattas av stadsdelsnämnden och kan inte delegeras till utskott eller tjänsteman. Beslutet kan överklagas med förvaltningsbesvär.

Beslutet kan ändras när förhållandena ger anledning till det.

Bestämmelsen är tillämplig även när det gäller tillfälliga vistelser (besök) i ett olämpligt hem.

Anmälan mot familjehem

Om nämnden genom anmälan eller på annat sätt får kännedom om att förhållandena i familjehemmet är otillfredsställande, ska ansvarig arbetsledare delges informationen och göra ett ställningstagande (förhandsbedömning) till om utredning av familjehemmet enligt 11 kap. 1 § SoL ska inledas. Om utredningen visar på missförhållanden i familjehemmet inleds utredning enligt 11 kap. 1, 2 §§ SoL av barnet. Om barnet antas fara illa måste nämnden omedelbart ingripa till barnets skydd.

Utredningen enligt 11 kap. 1 § SoL av misstänkta missförhållanden i ett familjehem får inte göras av ansvarig familjevårdsinspektör. Ibland kan det vara lämpligt att be en annan stadsdelsförvaltning om hjälp för utredningen.

Familjehemmet ska alltid underrättas om vilka anmärkningar som kommit till nämndens kännedom. Om det efter utredning av familjehemmet visar sig att anmälan saknar grund behöver inte vårdnadshavaren informeras om anmälan. Dokumentationen förvaras då i familjehemmets personakt. Om uppgifter framkommer som påverkar barnets förhållanden ska vårdnadshavaren informeras och dokumentationen tillföras även barnets akt.

I samband med placeringen

Barnets rätt att komma till tals

Inför en placering måste särskilt barnet, men även föräldrar och familjehem, få tid att förbereda sig, bli insatta i planeringen, lära känna varandra och ta del i planering av fortsatt umgänge. Om barnet vårdas i jourhem eller på institution före placeringen kan jourhemsförälder eller institutionspersonal på uppdrag av stadsdelsförvaltningen medverka vid invänjningen av barnet i familjehemmet. Stadsdelsförvaltningen har dock det fulla ansvaret för förberedelse och placering.

Barn och föräldrar ska var för sig noggrant informeras om orsakerna till placeringen och om den planering som socialtjänsten har. Strävan är att de ska förstå och om möjligt acceptera motiven till att barnet ska vårdas i familjehem. Det är socialtjänstens ansvar att även i detta sammanhang informera barnet och låta det komma till tals samt att i alla beslut dokumentera, respektera och ta hänsyn till barnets åsikter.

Barnet har rätt till information om orsakerna till en placering i familjehem. Informationen anpassas till barnets ålder och utveckling. Under vårdtiden måste familjevårdsinspektören upprepa informationen och försäkra sig om att barnet har adekvat information. Barnet kan i sina kontakter med familjehem, föräldrar och kamrater få motsägende uppgifter om orsaker till placeringen och om framtidsplaneringen. Socialtjänsten har därför ett särskilt ansvar att hålla barnet underrättat och att dokumentera hur och att så har skett.

Föräldrarna ska ges tillfälle att möta familjehemsföräldrarna innan barnet flyttar till familjehemmet. Föräldrarnas egen beskrivning av barnets personlighet, vanor, intressen m.m. är oersätlig för dem som ska svara för den fortsatta vården. Att föräldrar och familjehemsföräldrar får lära känna varandra innan barnet flyttar kan också bidra till att underlätta umgänget mellan föräldrar och barn.

Information till förskola och skola

När en utredning enligt SoL 11:1 och 2 §§ pågår inom socialtjänsten och det börjar stå klart att den kan leda till förslag om en placering som innebär ett byte av skola, **måste** socialtjänsten samråda med skolan. Detta gäller oavsett om det är en kommunal eller fristående skola. Skolan ansvarar för att beskriva elevens behov av utbildning och för att föra över denna kunskap till mottagande skola/HVB. Vid en tidsbegränsad placering (HVB eller jourhem) är eleven som regel fortfarande folkbokförd i sitt hem i Stockholm.

Skolhuvudmannen har ett uppföljningsansvar när det gäller elevens rätt till utbildning. Hur detta ansvar ska tillgodoses måste regleras innan placeringen verkställs/snarast efter genomförandet. Socialtjänsten har ansvaret för att följa vården. Med skolhuvudman avses den skola som eleven går i innan placeringen, kommunal eller fristående skola.

Om det inte redan finns en pedagogisk utredning och ett åtgärdsprogram för eleven behöver skolan ta fram detta så att elevens/barnets behov avseende utbildning kan beskrivas inför en placering utanför hemmet. Konsultationsdokumentet (BBIC-formulär som används vid genomförandet av socialtjänstens utredning) ska alltid användas av socialtjänsten för att få fram underlag till utredningen om hur barnets skolsituation ser ut. Eftersom sekretess föreligger mellan skola (både gentemot den mottagande och avlämnande skolan) och socialtjänst måste utbildningsbehovet beskrivas för den mottagande skolan i ett särskilt dokument. Den avlämnande skolan ansvarar för detta. Dokumentation om utbildning måste hållas åtskild från socialtjänstens dokumentation då det råder olika sekretessregler kring utbildning och socialtjänst.

För att kunna föra konstruktiva samtal med den avlämnande och mottagande skolan måste sekretessfrågan lösas. Detta sker lämpligen genom att vårdnadshavaren och barnet/ungdomen ger sitt samtycke. Vid placering enligt SoL eller om ett barn/ungdom beviljats insatsen familjehem enligt LSS är detta en förutsättning för att alla inblandade ska kunna prata öppet med varandra. Visserligen kan skolorna utan hinder av sekretess lämna och ta emot information för att fullgöra sitt utbildningsuppdrag när det gäller elevens utbildning, men när grunden för byte av skola är en insats som socialtjänsten är inblandad i är det ofrånkomligt att även annan information måste kunna ges/inhämtas. När det gäller LVU-placeringar har socialtjänsten hela ansvaret för vården och behöver inte ha ett samtycke för att prata om eleven när det gäller skolfrågor, men ofta är det ändå värdefullt att föräldrarna är så delaktiga som möjligt i vården.

Skolhälsovården omfattas av hälso- och sjukvårdssekretessen i 25 kap. 1 § OSL. Den kan inte använda sig av generalklausulen, vilket innebär att någon information till skolhälsovården i en annan kommun i regel inte kan lämnas annat än med vårdnadshavarens samtycke.

För barnomsorgs-/skolpengen svarar den kommun där barnet är folkbokfört. Eftersom familjehemsplacering ofta sker under pågående termin är det angeläget att rektor i såväl skolan i Stockholm som den nya skolan får kännedom om placeringen så snart som möjligt. Rektor ansvarar för att informationen förs vidare till ansvariga instanser inom kommunen.

Folkbokföring

Barnet ska vara folkbokfört där det är bosatt, d.v.s. där det regelmässigt tillbringar sin dygnsvila (7 § folkbokföringslagen). I samband med placering i familjehem ska därför barnets folkbokföringsadress ändras. Om placeringen är avsedd att vara högst sex månader görs dock ingen ändring av folkbokföringen. Det är viktigt att bevaka att ändring görs om placeringen blir förlängd utöver detta halvår.

I de fall där planeringen är avsedd att vara en längre tid ska socialtjänsten informera vårdnadshavaren om skyldigheten att göra flyttningsanmälan för ändrad folkbokföring.

Socialtjänsten bör hjälpa vårdnadshavaren med flyttningsanmälan. Barn som fyllt sexton år kan själva göra flyttningsanmälan utan medverkan av vårdnadshavare (30 § folkbokföringslagen).

Om vårdnadshavaren inte vill göra flyttningsanmälan för barnet eller är förhindrad att göra det, bör socialnämnden underrätta den lokala skattemyndigheten på inflyttningsorten om barnets flyttning. Socialnämnden kan således bryta sin sekretess med hänvisning till att nämnden har skyldighet att vidta de åtgärder som är nödvändiga för att vården ska kunna genomföras och barnet få sina olika behov tillgodosedda (10 kap. 2 § OSL). Lokala skattemyndigheten kan med anledning av underrättelsen fatta beslut i ärendet efter eventuell ytterligare utredning och kommunikation med vårdnadshavaren.

Om eller när barnet flyttar från familjehemmet är det viktigt att barnet blir rätt folkbokfört. Om barnet placeras från familjehem till HVB måste folkbokföringsadressen ändras till vårdnadshavarens adress. Om vårdnadshavaren har flyttat måste den nya stadsdelsnämnden/kommunen kontaktas för en diskussion om var ärendet ska handläggas. Socialstyrelsen kan bistå med råd och även fatta beslut om vilken kommun som ska vara ansvarig vid oenighet. Principen om barnets/den enskildes bästa ska vara styrande. Det är ytterst olyckligt om barnet/ungdomen förblir folkbokfört i en kommun som han eller hon inte har någon anknytning till då så mycket av vår samhällsservice är beroende av var vi är folkbokförda.

Hemlig vistelse

Om barnet ska placeras på en för föräldrarna hemligt vistelseort (26:2 § OSL och 14:2 § LVU) blir nämndens handläggning annorlunda. Nämnden bör ta kontakt med Skatteverket för att diskutera frågan om folkbokföring. En sådan kontakt kan inledningsvis tas utan att avslöja barnets identitet. Om det är nödvändigt för att kunna genomföra vården kan nämnden bryta sekretessen och avslöja barnets identitet och nämndens beslut om att barnets vistelseort inte ska röjas för föräldrar eller vårdnadshavare (10 kap. 2 § OSL).

Stadsdelsnämndens beslut enligt 14:2 § LVU ska övervägas minst en gång var tredje månad. Om beslutet ändras och Skatteverket har belagt barnets uppgifter med sekretessmarkering måste Skatteverket informeras.

Utrustning

I samband med placeringen kan barnet behöva utrustning i form av kläder eller annat och familjehemmet kan behöva utrusta det rum som barnet ska bo i. Se vidare avsnittet ”Ekonomiska ersättningar till familjehem”. Det är frågan om verkställighetsbeslut (grundat på ett placeringsbeslut enligt SoL eller LVU) och inte om bistånd. Under den fortsatta placeringen är det heller inte tänkt att nya behov som uppstår under placeringstiden ska föranleda beslut om bistånd utan dessa är också att betrakta som verkställighetsbeslut. Dock är det viktigt att överväga och i avtalet med familjehemmet noga skriva in vad som förväntas täckas av den löpande omkostnadsersättningen. Skolbarn behöver som regel ha tillgång till en dator. Det bör övervägas om lite äldre familjehemsplacerade barn bör ha tillgång till dator med internetuppkoppling. Det ger barnet möjligheter att kommunicera med jämnåriga och andra på samma villkor som flertalet ungdomar. Detta får naturligtvis vägas mot det behov av insyn i barns och ungdomars liv som föräldrar behöver ha, men barn i samhällsvård får inte särbehandlas eller ges sämre förutsättningar än andra barn.

När någon är omhändertagen och placerad med stöd av LVU är detta att betrakta som underlag för alla beslut under vårdtiden såsom kontaktperson, behandling i öppenvård eller pengar till kläder, utrustning eller resor. Alla beslut som rör vården fattas med stöd av 11 § LVU. Det går alltså inte att fatta biståndsbeslut enligt SoL för någon som är omhändertagen enligt LVU.

Behov till följd av funktionshinder

Se riktlinjer för handläggning av insatser enligt LSS och bistånd enligt SoL till barn, ungdomar och vuxna med funktionsnedsättning www.stockholm.se/socialförvaltningen

Bostadsanpassningsbidrag

Om barnet har ett bestående funktionshinder kan familjehemmet ha rätt till bidrag enligt lagen om bostadsanpassningsbidrag m.m. Även kontaktfamiljer kan ha rätt till bostadsanpassningsbidrag. Bidrag kan även beviljas för att återställa efter en bostadsanpassning. Bidraget söks i vistelsekommunen.

Hjälpmedel

Reglerna för vem som tillhandahåller och bekostar hjälpmedel för funktionshindrade varierar mellan landstingen. Frågan om hjälpmedel till det familjehemsplacerade barnet får därför tas upp till diskussion med den kommun där barnet är folkbokfört och med det landsting i vilket kommunen är beläget.

Bilstöd

Familjehem kan inte få bidrag från försäkringskassan för inköp och anpassning av bil till ett funktionshindrat barns behov. Barnet hänvisas istället till att anlita färdtjänst.

Färdtjänst

Funktionshindrade personer som har väsentliga svårigheter att förflytta sig på egen hand eller att resa med allmänna kommunikationer kan få tillstånd att anlita färdtjänst. Ansökan om tillstånd görs i den kommun där den funktionshindrade personen är bosatt.

Socialnämndens anmälan till försäkringskassan

När ett barn placeras för vård utanför hemmet förlorar vårdnadshavaren rätt till socialförsäkringsförmåner som är knutna till att han eller hon har barnet i sin vård. Det är viktigt att informera vårdnadshavaren om detta i god tid samt om den eventuella ersättning som vårdnadshavaren ska betala till socialnämnden för barnets försörjning (en summa motsvarande högst ett underhållstöd).

Allmänt barnbidrag

Allmänt barnbidrag ska för barn placerade med stöd av SoL och LVU utbetalas direkt till familjehemmet. Socialnämnden ansvarar för anmälan till försäkringskassan om annan betalningsmottagare (4 § lagen om allmänna barnbidrag). Nämnden ansvarar också för anmälan om att barnet omplacerats eller flyttat tillbaka hem. Blankett för framställan om ändrad utbetalning finns i paraplysystemet. Försäkringskassan begär i regel kopia av nämndens beslut.

Om placeringen sker med stöd av LSS bestämmer vårdnadshavarna om barnbidraget ska utbetalas till familjehemmet.

Underhållsstöd

Vid placering ska socialnämnden underrätta försäkringskassan om att underhållsstöd inte längre ska utbetalas (2 § förordningen om underhållsstöd). Nämnden ska också anmäla när en placering upphört och barnet åter bor hos en förälder. Blankett för framställan om ändrad utbetalning finns i paraplysystemet.

En förälder har inte rätt till underhållsstöd om barnet är placerat i familjehem under hel månad (11 § underhållsstödslagen). Vården anses pågå en hel månad även om barnet är hemma under helger och veckoslut. Under längre ferievistelser i föräldrahemmet (t.ex. jullov och sommarlov) utbetalas underhållsstöd för de månader vistelsen pågår. Rätten till underhållsstöd under ferier prövas av försäkringskassan.

Barnpension m.m.

Barn har rätt till barnpension från försäkringskassan om den ena eller båda föräldrarna är avlidna. Barnet kan också ha pension från annat håll, t.ex. privat pensionsförsäkring.

Socialnämnden har inte rätt att uppbära barnets pensionsförmåner. Nämnden kan inte heller kräva att den efterlevande föräldern ska betala mer än vad kommunen enligt lag har rätt att kräva (se särskilda riktlinjer om föräldrars ersättningskyldighet).

Anmälan till överförmyndaren

Socialnämnden bör i samband med en placering regelmässigt göra anmälan till överförmyndaren, som har att ta ställning till eventuella åtgärder. Det gäller även då den unges eget beteende anges som huvudorsak till placeringen. Om socialtjänsten i ett senare skede får kännedom om att en förälder eller nära anhörig avlider bör överförmyndaren underrättas så att barnets tillgångar säkerställs.

Om det finns risk för att föräldern använder barnets tillgångar på ett sätt som inte kommer barnet tillgodo, är socialnämnden skyldig att göra en anmälan till överförmyndaren (5 kap. 3 § punkt 3 SoF). Överförmyndaren kan sedan besluta om spärr på barnets bankkonto, vilket betyder att föräldrarna endast med överförmyndarens tillstånd får ta ut pengarna.

Anmälan görs till överförmyndaren i den kommun där barnet är folkbokfört. Om vad anmälan ska innehålla, se Svenska kommunförbundets cirkulär 2001:32, som också ger anvisning på blanketter att använda vid olika slags anmälningar. Vårdnadshavarna underrättas om att anmälan gjorts.

”Skälen till att nämnden placerar underåriga i familjehem eller HVB enligt SoL eller LVU är i många fall att det finns allvarliga brister i hemförhållandena och i föräldrarnas omsorgsförmåga. Förhållandena kan vara desamma för barn och unga som får motsvarande insatser enligt LSS. Nämnden skall i dessa fall alltid att göra anmälan till överförmyndaren, som har att ta ställning till eventuella åtgärder. Det gäller även då den unges eget beteende anges som huvudorsak till placeringen (JO:s rapport "Barn i familjehem" 1985 12 18, dnr 2989-1985).

Nämndens anmälningsskyldighet gäller oavsett om barnet har egna tillgångar eller inte. Detta för att överförmyndaren skall ha kännedom om förhållandena och snabbt kunna ingripa i ett senare skede då barnet t.ex. får ett arv ” Ur SKL:s cirkulär 2001:32

Socialnämnden är även skyldig att underrätta överförmyndarnämnden om nämnden får kännedom om något som kan vara av betydelse för överförmyndarnämndens tillsynsverksamhet, till exempel om en god man försummar sitt uppdrag.

Behov av god man för barnet

Anmälningsskyldighet för socialnämnden föreligger också enligt 5 kap. 2 och 3 §§ SoF samt 15 § 6 p LSS vad gäller behov av god man.

God man kan förordnas för ett barn vid specifika tillfällen då förmyndaren inte kan företräda barnet, t.ex. om de är delägare i samma dödsbo som föräldern eller vid förälders sjukdom.

Om socialnämnden får kännedom om att ett barn vistas i landet utan vårdnadshavare ska nämnden omedelbart anmäla behov av god man för barnet. För ensamkommande flyktingbarn är rutinen att Migrationsverket anmäler behov av god man. Anmälan görs till överförmyndarnämnden i den kommun där barnet vistas.

Föräldrars ersättningskyldighet

Föräldrar är försörjningsskyldiga för sitt barn även när barnet är placerat utanför det egna hemmet, oavsett om vården ges med stöd av SoL, LVU eller LSS.

Försörjningsskyldigheten fullförs då genom att föräldrarna i skälig utsträckning bidra till kommunens kostnader för barnets vård (8 kap. 1 § 2 st SoL, 20 § LSS). Summan som varje förälder ska betala motsvarar högst aktuellt underhållsstöd (6 kap. 2-4 §§ SoF). Vad som är skäligt för föräldern att betala i det enskilda fallet beräknas enligt riktlinjerna för handläggning av föräldrars ersättning till kommunen för placerade barn (KS 2005).

Blankett för beräkning finns i paraplysystemet.

Sedan beräkningsunderlag och förslag till ersättning kommunicerats med respektive förälder, ska ersättningen fastställas av stadsdelsnämnden. Nämndens beslut om detta kan inte överklagas.

Om en förälder inte betalar den fastställda ersättningen kan kommunen väcka talan hos länsrätten inom tre år från det kommunens kostnad uppkom (9 kap. 3 § SoL).

Ersättningsbeloppet ska omräknas varje år.

Barnet i familjehemmet

När ett barn är placerat i familjehem ska socialnämnden medverka till att barnet får "god vård och fostran och i övrigt gynnsamma uppväxtförhållanden" samt att barnet får en lämplig utbildning (6 kap. 7 § SoL). Nämnden är också skyldig att främja barnets kontakt med anhöriga och andra närstående samt med hemmiljön (6 kap. 1 § SoL, 14 § LVU).

Vårdplan och genomförandeplan

Den vårdplan som upprättats i samband med placeringsbeslutet är ett viktigt dokument för uppföljning och bedömning av vårdens resultat. Vårdplanen ska följas aktivt av socialtjänsten, men också av familjehem, föräldrar och andra berörda. När målet med vården har uppnåtts ska vården upphöra. Det är därför av största vikt att målet med vården är konkret formulerat.

Vårdplanen är ett övergripande dokument som ska tydliggöra det enskilda barnets behov och gälla över en längre tid. Den ska alltid kompletteras med en genomförandeplan, som mer detaljerat anger hur behoven ska tillgodoses, t.ex. hur barnomsorg eller skolgång ska ordnas, vilken hälso- och sjukvård som behövs etc. Vem som ska ansvara för olika insatser till barnet anges också. Familjehemmet, vårdnadshavarna och barnet ska vara delaktiga i utformandet av genomförandeplanen. Det är genomförandeplanen som följs upp vid överväganden om vården och den ska ha en praktisk och konkret utformning. Ansvaret för att genomförandeplanen blir gjord vilar på familjevårdsinspektören och originalet förvaras i barnets personakt.

Insatser till vårdnadshavare

Familjevårdens uppdrag vad det gäller insatser till vårdnadshavare är att hänvisa dem till rätt instanser inom stadsdelsförvaltningen eller hälso- och sjukvården.

Hur umgänget mellan barnet och föräldrar/anhöriga ska ordnas anges i barnets genomförandeplan samt vid behov i en särskild umgängesplan.

Ändring av vårdplan

Socialtjänsten ska nära följa barnets utveckling för att kunna anpassa insatserna efter barnets specifika behov. Om behoven och insatserna förändras ska vårdplanen och genomförandeplanen revideras så att den beskriver aktuellt innehåll i vården. Även villkoren för vårdens upphörande ska ses över regelbundet, så att t.ex. det som gäller krav på förändringar vad gäller förhållandena i hemmet motsvarar den aktuella situationen.

Om vårdplanen behöver förändras skrivs dokumentet om och vårdnadshavarna ges tillfälle att ta ställning till ändringarna, t.ex. om det visar sig att barnet behöver behandling som inte tidigare upptagits i vårdplanen.

Vid vård enligt SoL krävs samtycke från vårdnadshavarna till den förändrade vårdplanen vad gäller väsentliga ändringar av vården. Om samtycke inte lämnas måste socialtjänsten överväga om vården ska upphöra eller om en ansökan ska göras om vård enligt LVU.

Vid vård enligt LVU ska vårdnadshavaren underrättas om viktiga förändringar av vårdplanen. Om den förändrade vårdplanen innefattar en omplacering av barnet måste socialnämnden fatta beslut om den fortsatta vården.

Att ”noga följa vården”

Den socialnämnd som har placerat ett barn i familjehem ska ”noga följa vården av barnet”, oavsett om vården sker med stöd av SoL eller LVU. Främst ska detta ske genom regelbundna besök i familjehemmet och enskilda samtal med barnet/den unge samt genom samtal med familjehemsföräldrarna och med vårdnadshavarna (5 kap. 1 b § SoF). Samtalen med barnet måste noga avpassas till det enskilda barnets behov och önsknings.

Uppföljningen ska omfatta ”den unges hälsa, utveckling, sociala beteende och skolgång samt relationer till anhöriga och andra närstående” (5 kap. 1 b § SoF). Uppföljningen görs kontinuerligt och redovisas i samband med överväganden eller omprövning av vården. För att få en god bild av hur barnet har det måste barnets socialsekreterare och familjevårdsinspektören ha fortlöpande kontakt med barnet och familjehemmet och besöka

dem fyra gånger per år, om det inte är uppenbart olämpligt. Skälen till avsteg ska dokumenteras.

Samtal med barnet

Barnet ska komma till tals både i utredningen av hemförhållandena, inför placering och under vistelsen i familjehemmet. Det ska dokumenteras hur, när och var samtal med barnet sker. Under vårdtiden innebär det att barnet har rätt till en egen kontakt med sin socialsekreterare och till att i regelbundna enskilda samtal fritt få uttrycka sina tankar, känslor och frågor. Barnet har rätt att välja hur kontakten ska se ut, se ovan.

Barnet självt ska också kunna initiera samtal med socialtjänsten. Barnet bör därför informeras om hur de kan nå sin socialsekreterare genom telefon, e-post eller på annat sätt, och socialsekreteraren bör skyndsamt återkoppla till barnet.

Det är viktigt att barnet känner förtroende för sin socialsekreterare och kan lita på att det som sägs i enskilda samtal inte oreflekterat förs vidare till familjehemmet eller andra. När det som barnet berättar rör vården måste dock strävan vara att i samråd med barnet återföra innehållet i samtalen till familjehemmet. Om det som barnet berättar rör allvarliga missförhållanden måste dessa åtgärdas och barnets samtycke kan inte styra om det görs eller inte, men barnet bör göras delaktigt så långt det är möjligt.

Samtalet med barnet journalförs på vanligt sätt. Om journalanteckningen innehåller uppgifter som är känsliga för barnet kan prövning behöva göras i det fall vårdnadshavaren begär att få ta del av vad barnet berättat. Ytterligare information om föräldrars rätt till insyn i socialnämndens uppgifter om deras barn finns i riktlinjerna för barn- och ungdomsärenden.

Innan beslut fattas som rör barnet ska barnet få all viktig information på ett sätt som barnet förstår och kan tillgodogöra sig. Hur och när samt kort om innehållet ska dokumenteras i journalanteckning.

Oanmälda besök i familjehemmet

En möjlighet att göra oanmälda besök i familjehemmet ska finnas. Detta ska skrivas in i avtal vid inledningen av en ny placering. Det är viktigt att alla stadens familjehem och familjevårdsinspektörer får information om att detta kan komma att ske vid utbildning, rekrytering eller fortbildning.

Barnets behov

I grundutredningen om barnet ska en analys ha gjorts av barnets behov utifrån vad som framkommit om dess historia, utveckling och förmågor. Analysen ligger till grund för den del av vårdplanen som anger hur behoven ska tillgodoses för att barnet ska få den hjälp det har rätt till för att utvecklas så väl som möjligt.

Inför placeringen ska en bedömning vara gjord av barnets utveckling och behov inom de olika behovsområdena. Denna bedömning blir utgångspunkten för uppföljningen av vården och värderingen av hur barnet utvecklas i familjehemmet.

Barnets hälsa. Socialtjänsten ska före och under en placering skaffa sig kunskap om barnets hälsotillstånd och om eventuella behov av insatser från sjukvården eller annan vårdgivare. I vården ingår att klarlägga om barnet har några sjukdomar, allergier, funktionshinder, tandproblem, syn- eller hörselnedsättning, övervikt eller annat som påverkar barnets hälsa. För äldre barn och ungdomar undersöks också om det finns hälsorisker i form av bruk av tobak, alkohol och narkotika samt på grund av sexuellt beteende. Uppgifter om hälsokontroller och vaccinationer bör också inhämtas, liksom om matvanor och motion.

Om barnet visar sig behöva hjälp för något hälsoproblem anges i genomförandeplanen vem som ansvarar för att adekvata insatser ges och när de ska vara utförda.

Skola/utbildning.

Barnets utveckling vad gäller intellektuella funktioner (tänkande, förståelse, problemlösande, beslutsfattande, minne etc.) ska följas från förskola och framåt så att eventuella behov av stöd tillgodoses. Skolgången måste bevakas systematiskt under hela placeringstiden. Barnet bör innan placeringen ha genomgått en pedagogisk och psykologisk utredning för att säkerställa att rätt insatser sätts in i skolan. Denna utredning behöver följas upp med vissa intervall. Godkända betyg från årskurs nio är en mycket viktig skyddsfaktor för alla barn. Forskning om placerade barns skolgång visar att de i hög grad inte får det stöd i skolan som de har rätt till och att både barnen själva, föräldrar, skolan, familjehemsföräldrar och socialtjänsten har låga förväntningar på att barnet ska lyckas i skolan. Barnen har dessutom ofta kunskapsluckor pga. byten av skola vilka om de uppmärksammas på ett tidigt stadium inte behöver vara ett långsiktigt hinder för inläring. Den skola (kommunal eller fristående) som barnet kom ifrån har en skyldighet att se till att barnet övergång till en ny skola sker på ett bra sätt för att underlätta för barnets fortsatta utbildning.

Vid uppföljning av hur barnet har det i förskola och skola och hur det utvecklas där ska socialtjänsten använda sig av konsultationsformuläret i BBIC, så att alla viktiga frågeställningar täcks in och ges så rättvisande svar som möjligt. Frågorna kompletteras med personligt samtal med lärare och andra relevanta personer i skolan, helst tillsammans med barnet, familjehemsföräldrarna och de biologiska föräldrarna.

Om barnet behöver pedagogiska insatser i form av stöd i enskilda ämnen eller genom särskild skolgång ska skolan upprätta ett åtgärdsprogram och en plan för hur detta ska gå till och vilka resurser som krävs. Socialtjänsten behöver vid uppföljningen försäkra sig om att behoven blir tillgodosedda. Det är folkbokföringskommunen som har ansvaret för barnets skolgång.

Identitet. För att barnet ska kunna utveckla en stark positiv identitet och en god självkänsla behöver det kunskaper om sig självt, sitt ursprung och om varför det är placerat i familjehem. Det är mycket viktigt att socialtjänsten tar upp frågor om placeringen i både enskilda och andra sorters samtal med barnet. Barnet måste få tillfälle att ställa frågor och ges svar på varför det är placerat och ges hjälp att förklara för andra varför det inte bor hos sina föräldrar.

Till identiteten hör också hur barnet uppfattar sig självt – vad är det bra på och vad det tycker är svårt eller besvärligt, får det uppskattning från andra, blir det mobbat, är det nöjt med sig självt är exempel på frågor som behöver ställas till barnet. Barnets känsla av tillhörighet bör också belysas genom frågor om samhörighet med familjehemmet och med de biologiska föräldrarna, släkt, språk, kultur, ursprungsland etc.

Familj och sociala relationer. Stabila, kärleksfulla och sunda relationer är en viktig ingrediens i en harmonisk utveckling hos barn. För de familjehemsplacerade barnen, vars ursprungsmiljö i de flesta fall brustit i omsorg och förutsägbarhet, är det särskilt viktigt att få erfarenheter av ett gott samspel mellan människor. Att detta behov tillgodoses måste därför följas upp genom frågor till barnet om kontakt med familjehemsföräldrar, syskon i familjehemmet, ursprungsfamilj och släkt samt med andra vuxna. Huruvida barnet har kamrater och nära vänner diskuterats också. Livsbok och nätverkskarta är bra hjälpmedel i samtal om dessa frågor, liksom Emmadockor.

Socialt uppträdande. En god social förmåga är viktig för hur man klarar sig i livet. När socialtjänsten följer barnets vård måste även denna aspekt belysas genom frågor om hur barnet kan anpassa sig till olika människor och olika situationer, om barnet förstår hur andra människor uppfattar dess beteende, om barnet förstår och kan tillämpa regler för umgänge mellan människor, hur barnet självt kan göra sig förstått och hur det ter sig vad gäller t.ex. klädsel och personlig hygien.

Känslo- och beteendemässig utveckling. Barn som placeras i familjehem har oftast haft många svåra upplevelser i sin hemmiljö, som missbrukande föräldrar, våld i hemmet och psykiska, fysiska eller sexuella övergrepp. Till detta kommer ett ytterligare trauma i form av separationen från föräldrarna. Hur barn reagerar på sådana svårigheter varierar och kan visa sig i psykiska eller fysiska symptom av olika slag eller i beteendet. Socialtjänsten måste uppmärksamma tecken som tyder på brister i barnets psykiska hälsotillstånd genom att undersöka hur barnet relaterar till andra människor, om barnet har tillit till och kan visa hänsyn till andra, förekommer oro, ångslan, fobier, magbesvär, aggressionsutbrott, suicidtankar etc. Om barnet uppvisar symptom på bristande psykiskt välbefinnande kan en kompletterande utvecklingsbedömning behöva göras genom BUP eller motsvarande.

Att klara sig själv. Det långsiktiga målet med vården i familjehemmet är att barnet ska kunna leva ett gott liv och klara sig ute i samhället. Till detta hör att ta ansvar för vardagliga saker som att sköta personlig hygien, hem och ekonomi, att bedöma faror m.m. Vid uppföljning av vården ska därför även dessa aspekter belysas: hur klarar barnet att utifrån sin ålder ta ansvar i hemmet, att sköta sin hygien, hantera pengar, hjälpa till med hushållsarbete, att förstå och klara farliga situationer och risker, hur förbereder sig tonåringen för ett självständigt liv?

Med utgångspunkt från genomförandeplanen sker en genomgång av hur det ser ut för barnet inom de olika behovsområdena inför varje övervägande/omprövning. För att speciella svårigheter ska uppmärksammas så tidigt som möjligt ägnas vid det första övervägandet/omprövningen efter placeringen särskild uppmärksamhet åt hur barnet knyter an till familjehemmet och om det finns tecken på behov av barnpsykologisk, barnpsykiatrisk eller neuropsykiatrisk utredning eller behandling. Behov av insatser enligt LSS bör också beaktas.

Barnomsorg

Barn som vistas i familjehem har samma rätt till barnomsorg som alla andra barn i vistelsekommunen. Observera att familjehemsplacerade förskolebarn bör vara hemma med sina familjehemsföräldrar de första sex månaderna, jfr med adoptivbarn. Med barnomsorg avses förskoleverksamhet (förskola eller familjedaghem) och skolbarnsomsorg. Barnomsorgsavgift enligt gällande taxa i vistelsekommunen ingår som en tilläggskostnad i familjehemmets omkostnadsersättning och betalas av familjehemmet till dess hemkommun.

Barnets skolgång

Alla barn har rätt att få utbildning. Skolplikten gäller från och med det höstterminen det år då barnet fyller sju år till och med vårterminen det år då barnet fyller sexton år.

De flesta familjehemsplacerade barn är folkbokförda i samma kommun som familjehemmet och har därmed rätt till utbildning på samma villkor som andra barn i den kommunen. Om barnet inte är folkbokfört i familjehemmet har vistelsekommunen rätt att kräva ersättning från folkbokföringskommunen för skolkostnaderna. Att gå i förskoleklass ("sexårsverksamhet") och i gymnasium är frivilligt. När barnet fyllt fyra år har det rätt till allmän kostnadsfri förskola under 525 timmar per år.

Särskild uppmärksamhet måste ägnas åt de familjehemsplacerade barnens rätt till utbildning. Forskningen har visat att dessa barn ofta har haft låga förväntningar på sig och presterat långt under sin förmåga. De har med rätt stöd haft goda möjligheter att uppnå målen i läroplanen. Godkända slutbetyg i åk 9 är en av de viktigaste skyddsfaktorerna för barn. Den skola (gäller både fristående och kommunala grundskolor) som barnet går i vid placeringen ska ha färdigställt en åtgärdsplan och en pedagogisk utredning som lämnas till den nya skolan.

I socialtjänstens ansvar för de familjehemsplacerade barnens skolgång ingår att verka för att barnet får en lämplig utbildning (6 kap. 7 § SoL). Ansvaret slutar inte därför att barnet fullgjort sin skolplikt, utan barn som gått ut grundskolan ska vid behov ges möjlighet till kompletterande undervisning, lämplig yrkesutbildning eller till att skapa förutsättningar för den unge att få arbete eller fortsatt utbildning (3 kap. 7 § SoF).

Det är vårdnadshavaren som ska ansöka om eller samtycka till vilken skola som ska väljas. Vid vård enligt LVU kan dock socialtjänsten besluta om skolgången i enlighet med sitt ansvar för att barnet får sina grundläggande rättigheter tillgodosedda (11 § LVU).

Se vidare "Stödmaterial för samverkan och ansvarsfördelning mellan stadsdelsnämndernas verksamhet och skolan" beslutad i SAN och Utbildningsnämnden 2010-09-28.

<http://sot.intranat.stockholm.se/Pages/Documents.aspx?id=201551>

Barn med behov av särskilt stöd

Den kommun där barnet är folkbokfört ansvarar för att barnet får undervisning och särskilt stöd i undervisningen. Folkbokföringskommunen har därmed både kostnadsansvar och ansvar för att barnet får de insatser som krävs för att barnet ska kunna tillgodogöra sig undervisningen, t.ex. extra pedagogiskt stöd, utrustning eller handikappanpassning.

Barn som av fysiska, psykiska eller andra skäl behöver särskilt stöd i sin utveckling har enligt skollagen rätt till individuellt behovsprövat stöd i form av plats i förskola eller fritidshem om inte behovet tillgodoses på annat sätt. Om barnet vistas i familjehem efter beslut om vård har placeringskommunen kostnadsansvar för detta behovsprövade stöd. Placeringskommunens ansvar upphör om ärendet överflyttas enligt 16 kap. 1 § SoL. Detta behovsprövade stöd ska särskiljas från alla barns rätt till vistelse i förskola eller fritidshem utifrån (familjehems-) föräldrarnas behov av tillsyn pga. arbete eller studier.

Beslut om stödåtgärder fattas i de flesta fall av rektor, som är skyldig att se till att ett åtgärdsprogram utarbetas för eleven. Barnet och vårdnadshavaren har rätt att begära att ett åtgärdsprogram ska upprättas och de ska ges möjlighet att delta vid utarbetandet av det (5 kap. 1 § grundskoleförordningen).

Utöver det ansvar som följer av skollagen har placeringskommunen sitt ansvar enligt 16 kap. 2 § SoL för det placerade barnets vård. Detta ansvar innefattar bl.a. olika stödinsatser som har samband med det vårdbehov som är orsak till eller uppstår under placeringen. Placeringskommunen kan i särskilda fall vara ansvarig för extra insatser som kan behövas för att barnet ska kunna delta i barnomsorgen och för det personliga stöd som barnet av sociala eller psykologiska skäl behöver under vistelse i skolan.

Ett personligt stöd ges av en person som fått sitt uppdrag av socialnämnden i placeringskommunen. Uppdraget utformas i samråd med den förskola eller skola där uppdraget ska utföras, men det är placerande socialnämnd som bestämmer hur stödpersonen ska användas. Stödet ska formuleras utifrån vårdplanen och följas upp genom genomförandeplanen.

Begreppet "personligt stöd" ska inte förväxlas med sådana resurser som skolan bestämmer över, till exempel elevassistenter. En elevassistent arbetar med utgångspunkt från skolans uppdrag att "ge eleverna kunskaper och färdigheter" samt att "främja elevernas utveckling till ansvarskännande människor och samhällsmedlemmar". Skolan ska således i första hand ge pedagogiskt stöd, medan socialtjänsten ansvarar för det sociala och psykologiska stödet. Socialtjänstens ansvar för placerade barn är avgränsat till särskilt stöd i form av socialtjänstinsatser enligt 4 kap 1 § samt 3 kap 6 § och 5 kap 1 § socialtjänstlagen. Åtgärder som faller utanför nämnda bestämmelser i socialtjänstlagen och som omfattas av skolans ansvar kan aldrig ses som en socialtjänstinsats.

Gränsdragningen däremellan kan dock vara svår och behöver vara föremål för samråd mellan de olika myndigheterna. Skiljelinjen gentemot det stöd som kan ges enligt LSS/LASS är tydligare, då personlig assistent enligt dessa lagar har det klart uttalade uppdraget att bistå en allvarligt funktionshindrad person med hygien, måltider, av- och påklädning, kommunikation med andra eller liknande grundläggande behov (9 a § LSS).

För privatplacerade barn gäller att den kommun som gav medgivande till familjehemmet (6 kap. 6 § SoL) aldrig kan krävas på ersättning för särskilt stöd i skolan. (Cirkulär från SKL 2006:18/1997:202).

Insatser enligt LSS

Om barnet har utvecklingsstörning, autism, autismliknande tillstånd eller andra stora och varaktiga fysiska eller psykiska funktionshinder, kan barnet ha rätt till insatser enligt LSS i form av till exempel korttidsvistelse utanför familjehemmet eller korttidstillsyn i anslutning till skoldagen för barn över 12 år. Det är vårdnadshavarna eller barnet självt om det fyllt 15 år som är behöriga att ansöka om insatser enligt LSS. Enligt grundregeln om det sammanhållna vårdansvaret ska detta stöd sökas i och beslutas av den placerande kommunen. Departementspromemoria DS 2010:21 föreslår att en ändring görs i kommunallagen så att även personer som är folkbokförda i en annan kommun ska kunna ges stöd av den placerande kommunen och att samma regler ska gälla oavsett om en placering eller annat insatsbeslut har skett enligt SoL eller LSS. Dessa förändringar föreslås träda i kraft 2011-05-01. När barn är omhändertagna med stöd enligt LVU har socialnämnden rätt att ansöka om stödinsatser för barnet enligt LSS.

Umgänge

Stor enighet råder idag om vikten av att placerade barn har kontakt med sin ursprungsfamilj under vårdtiden. För de långtidsplacerade barnen är det av stor vikt att hålla kontakten med syskon och andra nära släktingar eftersom åtskilliga riskerar att möta vuxenlivet med minst en död förälder. När barnet lämnar vården kan det därmed stå helt utan stöd från en nära vuxen person. Också av denna orsak är det viktigt att kontakten med föräldrarna och med andra anhöriga vidmakthålls.

I vårdplanen anges övergripande principer för hur barnet ska upprätthålla kontakten med "föräldrar, vårdnadshavare och andra närstående" under vårdtiden (5 kap. 2 § SoF). I genomförandeplanen ska det anges hur detta ska gå till och vem som ansvara för att det sker. Den umgängesrätt som fastställts genom dom eller beslut av domstol eller genom avtal ska då också beaktas.

Till "andra närstående" räknas framför allt syskon samt mor- och farföräldrar, men även andra personer kan vara viktiga för barnet att ha en fortsatt kontakt med. Om barnets föräldrar motsätter sig att barnet har umgänge med sådana personer bör socialtjänsten arbeta för att få föräldrarna att ändra inställning. I sista hand kan socialtjänsten vända sig till tingsrätten för att få barnets rätt till umgänge med den närstående fastställd. Juridiskt biträde i sådana fall kan erhållas av stadens juridiska avdelning.

För vissa barn kan det vara viktigt att få ha en fortsatt kontakt även med personer utanför familjekretsen, till exempel med en tidigare kontaktfamilj.

Hur ofta umgänget ska ske och under vilka former bör bestämmas i samråd mellan socialtjänsten, familjehemmet, vårdnadshavarna och barnet, beroende på dess ålder och mognad.

Umgänget ska vara till gagn för barnet och måste planeras utifrån barnets behov. Formerna för umgänget ska vara anpassade till barnets önskemål och dess behov av skydd och trygghet. Planeringen för umgänge ska också vara realistisk utifrån vårdnadshavarnas situation och förmåga.

Det är viktigt att familjevårdsinspektören för en kontinuerlig dialog med familjehemsföräldrarna om barnets umgänge med sina föräldrar och deras tankar om barnets reaktioner efter umgänge med vårdnadshavare och andra anhöriga. Det är i många fall en svår uppgift för familjehemsföräldrarna att stötta barnet utan att kränka hans eller hennes lojalitet med sina anhöriga.

Familjehemmet kan inte motsätta sig att barnet träffar sina föräldrar och det ingår i uppdraget att familjehemmet ska medverka till kontakt mellan föräldrar och barn. I särskilt svåra umgängessituationer måste socialtjänsten hjälpa till, exempelvis genom att erbjuda umgänge i särskild umgängeslokal eller på annan neutral plats.

Överenskommelsen om umgänget dokumenteras och följs upp i genomförandeplanen.

Om socialtjänsten och vårdnadshavarna har olika meningar om umgänget är det vid vård enligt SoL eller LSS vårdnadshavarna som har bestämmanderätten. Vid vård enligt LVU kan socialnämnden besluta att med stöd av 14 § LVU reglera umgänget om så behövs med hänsyn till ändamålet med vården. Detta beslut kan överklagas. Var tredje månad övervägs om ett sådant beslut fortfarande behövs.

Möjligheten att begränsa umgänget vid LVU-vård gäller i förhållande både till förälder och till vårdnadshavare. Även umgänge med andra personer än föräldrar/vårdnadshavare kan begränsas, men då i enlighet med stöd av socialtjänstens allmänna befogenheter enligt 11 § 4 st LVU. Ett sådant beslut kan inte överklagas.

Om föräldrarna/vårdnadshavarna själva inte tar initiativ till att träffa barnet kan aktiva insatser behövas från socialtjänsten så att barnets rätt till umgänge tillgodoses. Både praktisk och ekonomisk hjälp från socialtjänsten kan behövas. Föräldrarnas ekonomi får inte avgöra huruvida umgänget kan komma till stånd eller ej. Eftersom barnet har rätt till kontakt med sitt ursprung ska stadsdelsförvaltningen vid behov betala de faktiska kostnaderna för umgänget, som en del av vården och pröva detta inom familjevårdens ram. Vårdnadshavarna ska inte tvingas söka ekonomiskt bistånd för detta ändamål.

Överväganden och omprövningar

Socialnämnden ska vid vård enligt 4 kap. 1 § SoL och vid vård enligt 2 § LVU (miljöfallen) minst en gång var sjätte månad **överväga** om vården fortfarande behövs (6 kap. 8 § SoL resp. 13 § LVU). Vid vård enligt 3 § LVU (beteendefallen) ska nämnden inom sex månader från verkställigheten pröva om vård med stöd av LVU ska upphöra (13 § LVU). Därefter **prövas** frågan fortlöpande inom sex månader från senaste prövning.

Om regler och rutiner för överväganden och omprövningar, se stadens riktlinjer för barn- och ungdomsärenden.

Omplacering

Barnets vårdbehov kan förändras över tiden så att det behöver ytterligare insatser utöver den vård som vanligtvis ges i ett familjehem. I första hand bör då prövas om stödinsatser till barnet och/eller till familjehemmet räcker för att barnets behov ska tillgodoses. Om det visar sig att barnet ändå inte utvecklas tillräckligt väl eller om familjehemmet inte längre kan fullgöra sitt uppdrag kan en omplacering till en annan vårdform eller till ett annat

familjehem behöva övervägas. Eftersom en separation från familjehemmet riskerar att bli ytterligare ett trauma för barnet bör en omplacering bara göras när inga andra möjligheter finns att lösa de problem som uppstått.

De förändrade förhållandena måste diskuteras med vårdnadshavarna. Barnets synpunkter ska inhämtas och dokumenteras. Det är den placerande nämnden som beslutar både om tillkommande insatser och om omplacering. Om barnet omplaceras ska det inte längre vara folkbokfört hos det tidigare familjehemmet utan hos vårdnadshavarna eller i det nya familjehemmet. Socialnämnden bör så fort som möjligt se till att folkbokföringen ändras.

Omplacering när LSS är tillämplig

Om barnet är placerat som en insats enligt LSS får den placerande nämnden besluta om tillkommande LSS-insatser samt om omplacering till annat familjehem eller bostad med särskilt service för barn. Det är inte möjligt att med stöd av LSS placera i ett HVB som endast har tillstånd för vård enligt SoL och LVU. Däremot kan vård enligt SoL och LVU för ett funktionshindrat barn ges t.ex. i en bostad med särskild service för barn och unga enligt LSS 9 § p. 8.

Ett barn som tillhör LSS' personkrets kan på grund av social situation och beteende behöva vårdas på HVB som inte har tillstånd för vård enligt LSS. En utredning enligt 11 kap. 1 och 2 §§ SoL måste då göras och beslut fattas om insats enligt SoL eller om vård enligt LVU. Samverkan mellan verksamhetsgrenarna är nödvändigt för att barnet ska få bästa möjliga insats utifrån sina behov. Barn med funktionshinder löper större risk än andra barn att hamna mellan stolarna.

Omplacering mot föräldrarnas eller familjehemmets önskan

Om socialnämnden finner att det familjehem som barnet vårdas i är olämpligt ska avtalet sägas upp och barnet flyttas därifrån. Om vårdnadshavarna inte vill att barnet ska flyttas till ett annat familjehem kan de, om barnet vårdas enligt SoL eller LSS, bestämma att barnet ska flytta hem. Om socialtjänsten inte anser att det är till barnets bästa kan socialnämnden då behöva överväga om barnets förhållanden ger anledning till ett beslut om omedelbart omhändertagande enligt 6 § LVU eller en ansökan om vård enligt LVU.

Om barnet vårdas i familjehemmet med stöd av LVU är det socialnämnden som bestämmer var barnet ska vistas under vårdtiden (11 § LVU). Om barnet behöver omplaceras ska nämnden fatta ett nytt beslut om den nya placeringen. Beslutet kan överklagas av föräldrarna och av barnet själv om det fyllt femton år.

Om nämnden kommer fram till att en hemflyttning är till allvarlig skada för barnet, ska nämnden besluta om tillfälligt flyttningsförbud i avvaktan på länsrättens beslut (27 § LVU). Länsrättens beslut kan överklagas av föräldrarna och av barnet om det fyllt femton år.

Familjehemsföräldrar kan inte överklaga ett beslut om att barnet ska flyttas från familjehemmet.

Familjehem kan bli kontaktfamilj

För att barnet ska slippa bryta relationerna till familjehemsföräldrar och –syskon kan

det f.d. familjehemmet vara kvar som kontaktfamilj efter det att barnet omplacerats eller vården upphört. Förutsättningen är att parterna önskar en sådan lösning och att det finns grund för att bevilja bistånd i form av kontaktfamilj enligt 4 kap. 1 § SoL eller 9 § 6 p. LSS.

Om familjehemsföräldrarna separerar

Familjehemsföräldrar som separerar får inte själva bestämma hos vem av dem som det placerade barnet ska bo, utan socialnämnden måste göra en särskild utredning i frågan och fatta nytt placeringsbeslut grundat på en ny vårdplan.

Upphörande av vård

Till grund för beslut om vården ska upphöra ska ligga en bedömning av om målen i vårdplanen uppnåtts för barnet och de brister i föräldraförmågan som låg till grund för placering har genomgått en varaktig förändring till det bättre. Som en del av underlaget för denna bedömning kan det i många fall vara motiverat att inhämta utlåtande om barnets psykiska status samt psykologbedömning av konsekvenserna av en flyttning från familjehemmet.

Den placerande stadsdelsnämnden är ansvarig för utredning och beslut i fråga om upphörande av vård även om vårdnadshavaren flyttat.

Vård enligt 4 kap. 1 § SoL

Om barnet/den unge vårdas enligt SoL kan vårdnadshavaren eller den unge aktualisera ett upphörande av vården. Principen är då att vården ska avslutas omedelbart, men först måste socialtjänsten bedöma om syftet i vårdplanen uppnåtts och, om så inte är fallet, pröva om skäl föreligger för ansökan om vård enligt LVU eller om det finns indikationer för flyttningsförbud enligt 24 § LVU. Denna prövning ska ske utan dröjsmål. Om skäl för ingripande inte föreligger beslutar arbetsledare om upphörande av vård och beslutet anmäls till nämnden.

Vård enligt 2 och 3 § LVU

Om barnet vårdas med stöd av LVU kan vårdnadshavaren eller den unge själv när som helst begära att vården ska upphöra. Begäran kan ske muntligt eller skriftligt. När en begäran inkommit ska en utredning inledas utan dröjsmål. I dokumentationen redogörs för orsaken till placeringen, barnets utveckling under vårdtiden, vårdnadshavarens förhållanden, barnets kontakt med föräldrarna under vårdtiden samt för kontakten mellan vårdnadshavarna och familjehemmet. Till beslutsunderlaget bifogas gällande vårdplan, som tjänar som utgångspunkt för ställningstagandet till om vården ska upphöra. En prövning bör även göras av om det föreligger indikationer för flyttningsförbud enligt 24 § LVU.

Beslut om upphörande av vård fattas av stadsdelsnämnden. Vårdnadshavaren och den unge delges beslutsunderlagen, de har rätt att närvara vid nämndens sammanträde och på samma sätt som inför placeringen har de rätt till ombud respektive offentligt biträde. Nämndens beslut kan överklagas enligt 16 kap. 3 § SoL.

När barnet blir myndigt

När det placerade barnet fyller 18 år upphör tidigare beslut om vård enligt SoL formellt att gälla eftersom det grundat sig på vårdnadshavarens samtycke. Den unge behöver emellertid ofta bo kvar i familjehemmet, eftersom han eller hon i högre grad än andra ungdomar är i behov av fortsatt psykosocialt stöd från vuxna. Nämnden har skyldighet att bistå den unge fram till gymnasiestudierna är avslutade, dock längst till fyllda 21 år.

Det är den unge själv som ansöker om bistånd i form av fortsatt placering i familjehemmet och som undertecknar den nya vårdplan som upprättas. Ny akt upprättas och ett nytt biståndsbeslut om fortsatt placering ska fattas av nämnden.

Vård med stöd av 2 § LVU upphör när den unge fyller 18 år, men socialnämnden bör ändå fatta ett formellt beslut om vårdens upphörande. På samma gång som beslut fattas om att vården ska upphöra kan nämnden besluta att på ansökan av den unge bevilja bistånd enligt SoL i form av fortsatt vård i familjehemmet

Tidsgränsen för den fortsatta placeringen bör sättas till den tidpunkt då den unge gått ut gymnasiet, dock längst till 21 års ålder, vilket motsvarar gränsen för föräldrars försörjningsansvar enligt föräldrabalken (7 kap. 1 § FB). Ungdomar med speciella svårigheter, t.ex. funktionsnedsättning, kan behöva vara kvar i familjehemmet ytterligare något år för att hinna slutföra sin skolgång.

Vården i familjehemmet ska bedrivas i samråd med socialtjänsten (6 kap. 4 § SoL). Socialtjänsten ansvarar för att den vård som ges är god. Liksom tidigare ska socialtjänsten hålla sig väl förtrogen med förhållandena i familjehemmet och ge stöd både till den unge och till familjehemsföräldrarna genom personliga besök i familjehemmet och på annat lämpligt sätt (5 kap. 1 c § SoF). Nämndens skyldighet att överväga vården var sju månader bortfaller när den unge fyllt 18 år, men för Stockholms stad gäller att en skriftlig rapport med samma innehåll som ett övervägande ska göras till stadsdelsnämnden en gång per år. Den unge ska ges tillfälle att själv yttra sig i samband med rapporten och hans eller hennes synpunkter ska redovisas för nämnden.

Socialnämnden är enligt 5 kap. 1 § SoL skyldig att ”tillgodose det särskilda behov av stöd och hjälp som kan finnas sedan vård och fostran utanför det egna hemmet upphör” enligt ett tillägg som infördes i SoL den 1 april 2008. Detta kan innebära insatser i form av fortsatt familjehemsplacering, stödboende, särskilt stöd för att klara av gymnasiet eller för att hitta bostad och arbete. Ungdomar som avslutar vård är en utsatt och sårbar grupp som ofta saknar det stöd som andra ungdomar har naturligt av sitt nätverk och de får absolut inte hamna mellan stolarna i stadsdelsförvaltningens organisation. De har en uttalad rätt till stöd. Att enbart hänvisa ungdomar till den kommun där familjehemmet ligger för att söka stöd där är inte lämpligt även om vistelsekommunen har en skyldighet att bevilja den enskilda vård och hjälp. Den placerande kommunen har behörighet att ge fortsatta insatser till den unge men det fråntar inte vistelsekommunen från ansvar. I förekommande fall och tillsammans med den unge bör den placerande kommunen och vistelsekommunen samråda i frågan. Dock råder sekretess mellan kommunerna om den unge motsätter sig samråd. Om den unge inte vill ta emot insatser och ha fortsatt kontakt är det ändå lämpligt att avtala om en uppföljande kontakt en tid efter placeringen har upphört.

Överflyttning av vårdnad

Vårdnaden om barn kan under vissa förutsättningar flyttas till en eller två särskilt förordnade vårdnadshavare. Bestämmelserna om detta finns i 6 kap. FB. Där framgår att socialnämnden har talerätt gällande vårdnadsöverflyttning som kan göras vid brister i omsorgen om barnet som är bestående, (6 kap. 7 § FB) och vid långvarig vård i familjehem där barnet har rotat sig (6 kap. 8 § FB). Vidare kan socialnämnden anmäla ändring i vårdnaden på grund av att en eller båda föräldrarna avlider (6 kap. 9 § FB).

Till särskilt förordnad vårdnadshavare ska enligt 6 kap. 10 a § FB utses någon som är lämpad att ge barnet omvårdnad, trygghet och en god fostran. Två personer kan utses att gemensamt utöva vårdnaden om de är gifta med varandra eller bor tillsammans under äktenskapsliknande förhållanden. Om de särskilt förordnade vårdnadshavarna senare separerar måste därför en av dem utses till ensam vårdnadshavare för barnet. För syskon ska samma person utses till vårdnadshavare om inte särskilda skäl talar emot det.

En vårdnadsöverflyttning måste inte ske till familjehemsföräldrarna. I vissa fall kan det vara lämpligare att låta familjehemsplaceringen bestå och istället flytta vårdnaden till en eller två neutrala vårdnadshavare.

Den som är vårdnadshavare för barnet är i normalfallet också dess förmyndare med uppgift att förvalta barnets ekonomiska angelägenheter. En särskilt förordnad vårdnadshavare blir alltså även särskilt förordnad förmyndare över vars verksamhet överförmyndarnämnden har tillsyn. Kopia av tingsrättens beslut om att utse särskilt förordnad vårdnadshavare för barnet ska därför skickas till överförmyndarnämnden.

Ibland kan det finnas skäl att utse en annan person än vårdnadshavaren till att vara särskilt förordnad förmyndare för barnet. Möjlighet finns också att utse en medförmyndare till en förmyndare som inte ensam kan handha förmynderskapet. Närmare upplysningar om dessa frågor finns i SKL:s cirkulär 2001:32.

Efter tre års placering

När barnet vistats i samma familjehem under tre år ska socialnämnden särskilt överväga om det finns skäl att ansöka om överflyttning av vårdnaden (6 kap. 8 § SoL och 13 § LVU) till familjehemsföräldrarna. Syftet med överflyttning av vårdnaden är att skapa bättre möjligheter för kontinuitet och trygghet i vården. För att bestämmelsen ska tillämpas krävs i allmänhet att barnet har fått en så stark bindning till sitt nya hem att barnet uppfattar det som sitt eget samt att en återförening av barn och biologiska föräldrar ter sig helt orealistisk.

Vid övervägandet ska socialtjänsten noga väga skäl för och emot en vårdnadsöverflyttning. Särskilt ska beaktas hur umgänget med de biologiska föräldrarna sett ut och hur det fungerat. Socialtjänstens ställningstagande ska utgå från vad som är bäst för barnet och det ska motiveras och dokumenteras väl. Om initiativ till vårdnadsöverflyttning inte tas vid detta första tillfälle ska motiven utförligt dokumenteras så att underlag skapas för de fortsatta övervägandena som därefter sker varje halvår. Ansvarig arbetsledare rekommenderas att alltid vara närvarande vid diskussioner med de berörda inför det första övervägandet.

Frågan om vårdnadsöverflyttning tas upp vid varje övervägande/omprövning av vården och kommenteras i det dokument som föreläggs stadsdelsnämnden. Prövningen behöver inte göras lika omfattande varje gång.

Rutiner

Om det praktiska förfarandet vid vårdnadsöverflyttning – se riktlinjerna ”Vårdnad, boende, umgänge och namn”.

När tingsrättens dom om vårdnadsöverflyttning vunnit laga kraft är familjehemsföräldrarna inte längre familjehem utan särskilt förordnade vårdnadshavare. I och med att barnet fått nya vårdnadshavare har grunderna för vård enligt SoL eller LVU bortfallit. Beslut ska därför fattas om upphörande av vården och både barnets personakt och familjehemsakten avslutas i Paraplysystemet.

Om de nya vårdnadshavarna ska få fortsatt ekonomisk ersättning betraktas de som uppdragstagare och utbetalning av ersättningar sköts genom stadens system för utbetalning av löner. Uppgifter som rör uppdraget förs i ett särskilt diarium. Inga löpande journalanteckningar ska göras. En uppföljning ska göras en gång per år.

När vården upphört har placeringskommunen inte längre rätt att uppbära ersättning enligt 8 kap. 1 § SoL eller 20 § LSS. Föräldrarna ska underrättas om detta.

Socialtjänstens ansvar

Efter vårdnadsöverflyttningen bortfaller placeringskommunens ansvar för annat bistånd än arvode och omkostnadsersättning (se nedan). Placeringskommunen kan inte heller fatta nya beslut angående barnet. Det är istället vistelsekommunen som har ansvar för att stödja de nya vårdnadshavarna enligt bestämmelserna i 5 kap. 1 § SoL om skyldigheten att tillgodose det särskilda behov av stöd och hjälp som kan föreligga efter en vårdnadsöverflyttning. Placeringskommunen kan dock ge råd och stöd, som inte kräver behovsprövning och beslut om bistånd, till de nya vårdnadshavarna.

Om barnet eller familjehemmet bedöms vara i behov av behovsprövade insatser även efter byte av vårdnadshavare är det lämpligt att placeringskommunen - redan innan vårdnadsöverflyttningen är klar - medverkar till överläggningar med vistelsekommunen om hur det fortsatta stödet kan ges.

Fortsatt ekonomisk ersättning – avtal

Efter en vårdnadsöverflyttning kan placeringskommunen fortsätta att ge skälig ersättning till de nya vårdnadshavarna (6 kap. 11 § SoL). Skälig ersättning till vårdnadshavaren motsvarar det arvode som tidigare utbetalats till familjen, förutsatt att socialtjänsten bedömer kraven på arbetsinsats och tidsåtgång som oförändrade, samt ersättning för omkostnader i den mån barnets egna medel i form av barnbidrag, underhållsstöd, barnpension etc. inte är tillräckliga. Arvodet räknas upp varje år i enlighet med rekommendationer från Sveriges Kommuner och Landsting. Omkostnadsersättningen ska schabloniseras och omfatta förutsägbara kostnader. Den framräknade schablonen för omkostnadsersättning ska reduceras med alla typer av ersättningar/bidrag som kan komma barnet till del.

Ett familjehemsarvode som varit förhöjt på grund av funktionshinder hos barnet, kan komma att reduceras om vårdbidrag beviljas för barnet.

Den fortsatta ekonomiska ersättningen behandlas i skattehänseende m.m. som vanliga familjehemsersättningar.

Stadsdelsnämndens åtaganden regleras i ett avtal med de nya vårdnadshavarna. Avtalet utformas så att det åligger familjehemmet att anmäla om barnets eller familjehemmets förhållanden förändrats på någon väsentlig punkt. Uppföljning från socialtjänstens sida sker en gång per år med vårdnadshavarna genom kontroll av att barnet är folkbokfört hos dem och att barnet går i den skola som uppgetts av vårdnadshavarna. Det som framkommer vid uppföljningen antecknas och förvaras på betryggande sätt.

Avtalet gäller tillsvidare och så länge vårdnadshavarna har barnet i sin vård, men upphör när barnet fyller 18 år eller vid den senare tidpunkt då den unge slutar gymnasieskolan, dock senast då han eller hon fyller 21 år.

Avtalet undertecknas av de nya vårdnadshavarna samt familjevårdsinspektör och ansvarig arbetsledare. Stadsdelsnämndens delegationsordning avgör huruvida tjänsteman eller nämnd ska besluta för stadens räkning. Mall för avtal finns i paraplysystemet.

Om inget avtal träffas mellan placeringskommunen och den nya vårdnadshavaren upphör placeringskommunens ansvar. Vårdnadshavaren kan då istället söka stöd från sin hemkommun i enlighet med 5 kap. 1 § SoL.

Barnets försörjning

De särskilt förordnade vårdnadshavarna har inte någon försörjningsskyldighet gentemot barnet, utan den skyldigheten ligger kvar hos de biologiska föräldrarna, som ska fortsätta att betala underhåll för barnet. Underhållsbidraget utbetalas till de särskilt förordnade vårdnadshavarna. Det beräknas enligt bestämmelserna i föräldrabalken och kan fastställas i dom eller genom ett avtal mellan barnets föräldrar och de nya vårdnadshavarna.

Om föräldrarna betalar begränsat eller inget underhållsbidrag alls kan vårdnadshavarna ansöka om underhållsstöd från försäkringskassan. Underhållsstödet kan utbetalas i förhållande till båda föräldrarna.

Om den ena eller båda föräldrarna är avlidna har barnet rätt till barnpension från försäkringskassan. Vårdnadshavaren ska ansöka om och uppbära sådan pension för barnets räkning. Barnet kan också ha rätt till andra pensionsförmåner, t.ex. från privata pensionsförsäkringar. Vårdnadshavaren får använda alla typer av pensioner i sin helhet till barnets behov.

Allmänt barnbidrag utbetalas till den särskilt förordnade vårdnadshavaren, som även har rätt att, i förekommande fall, uppbära föräldrapenning.

Särskilt förordnad vårdnadshavare kan, till skillnad från familjehemsförälder, uppbära vårdbidrag för barnet (9 kap. 4 § AFL).

Umgänge efter vårdnadsöverflyttning

Även efter en vårdnadsöverflyttning har barnet rätt till och behov av umgänge med föräldrar och andra närstående. Det är i första hand de nya vårdnadshavarna som ska se till att umgänget kommer till stånd och fungerar på ett tillfredsställande sätt. En överenskommelse om umgänge som träffats under placeringstiden kan fortsätta att gälla om parterna är överens om det.

Om föräldrarna inte själva har möjlighet att bekosta t.ex. sina egna resor i samband med umgänge, kan de ansöka om ekonomiskt bistånd i sin hemkommun/stadsdel.

Om föräldrarna och de nya vårdnadshavarna inte kan komma överens om umgänget kan föräldrarna vända sig till tingsrätten för att få sin rätt till umgänge med barnet prövad. Om tingsrätten beslutar om umgängesstöd enligt 6 kap. 15 c§ FB är det socialnämnden i barnets nya hemkommun som yttrar sig över och verkställer detta.

De kostnader för juridiskt biträde som de särskilt förordnade vårdnadshavarna kan få vid en familjerättslig tvist som initieras av föräldrarna ska i första hand täckas av rättsskyddet i vårdnadshavarnas hemförsäkring eller genom allmän rättshjälp. För kostnader som inte täcks av försäkring eller rättshjälp kan socialnämnden ge skälig ersättning med stöd av bestämmelserna i 6 kap. 11 § SoL. Frågan regleras i avtalet med de nya vårdnadshavarna.

Överflyttning av ärende

Överflyttning till annan kommun

Grundprincipen i socialtjänstlagen är det sammanhållna vårdansvaret, som innebär att den kommun som fattat beslut om vistelse i familjehem behåller ansvaret för biståndsinsatser och vissa stöd- och serviceinsatser under placeringstiden. Ett ärende som rör ett placerat barn kan dock flyttas från placeringskommunen till en annan socialnämnd om överflyttning bedöms vara det bästa för barnet.

Frågan om det är lämpligt att överflytta ett ärende får avgöras efter individuell bedömning i det enskilda fallet. Om vårdnadshavaren flyttar från placeringskommunen för att bo permanent i en annan kommun kan den nya kommunen vara bättre lämpad att hålla kontakten med vårdnadshavaren och ärendet bör då överflyttas dit. En överflyttning till barnets vistelsekommun kan komma ifråga för barn som i spädd ålder långsiktigt placerats i familjehem eller för ungdomar som är på väg att flytta från familjehemmet till egen bostad i vistelsekommunen.

Om regler och rutiner för överflyttning, se riktlinjerna för barn- och ungdomsärenden.

Överflyttning till annan stadsdelsnämnd

Vårdnadshavare flyttar ofta mellan kommuner och mellan stadsdelsområden i Stockholm. I familjevården ska försiktighet iaktas med överflyttningar på grund av barnets rätt till kontinuitet och sammanhang. Överflyttning kan ske om det är till gagn för barnet och för vården. Det finns inget hinder för en stadsdelsnämnd att genom avtal anlita en anställd i en annan stadsdelsnämnd för att som uppdragstagare hjälpa nämnden att ha kontakt med föräldrarna.

Dokumentation

De grundläggande principerna för dokumentation om vården i familjehem är samma som för socialtjänsten i övrigt och framgår av riktlinjerna "Handläggning och dokumentation inom socialtjänsten".

Alla anteckningar och beslut i ärendet dokumenteras löpande i Paraplysystemet. Det som gäller barnet och dess vård dokumenteras i barnets akt, det som gäller familjehemmet förs i familjehemsakten och det som rör en förälders egen behandling förs i den förälderns personakt.

Barnets akt

Till barnets akt hör utredning enligt 11 kap. 1 och 2 §§ SoL samt familjehemsutredning, beslut om vård, journalanteckningar om hur vården fortlöper, vård- och genomförandeplaner, överväganden, omprövningsbeslut, beslut angående umgänge m.m.

Barnet ska informeras om sin rätt att ta del av handlingar som rör honom eller henne.

Handlingar som gäller placerade barn är undantagna från bestämmelserna om gallring i socialtjänstlagen (12 kap. 4 § SoL). Syftet med bestämmelsen är att barnet senare i livet ska kunna ta del av uppgifter om sin barndom och uppväxt, varför det blivit placerat och hur förhållandena varit under placeringen. För att detta ska vara möjligt behöver allmänna uppgifter om familjehemmet finnas i barnets personakt.

Familjehemmets akt

Personakt för familjehem läggs upp så snart utredning inletts och oavsett om familjen kommer att anlitas eller inte. Akten läggs upp på betalningsmottagaren. I familjehemsakten förvaras all dokumentation som rör familjehemmet och dess medlemmar, men inte om andra familjehemsplacerade barn.

Om familjehemsutredningen avbryts eller om utredningen inte leder till placering ska redogörelse för orsaken dokumenteras i familjehemsakten.

Avtalet mellan socialtjänsten och familjehemmet om de villkor som ska gälla för uppdraget förvaras i familjehemsakten, liksom planer och ekonomiska överenskommelser som upprättas efter hand. I familjehemsakten dokumenteras också viktiga personliga uppgifter om familjehemmet som inte direkt berör vården av barnet.

Utredningar och beslut med anledning av anmälan mot familjehem dokumenteras och förvaras i familjehemmets personakt. Barnet har om det bedöms lämpligt rätt att ta del av handlingar i familjehemmets akt när det gäller uppgifter som rör barnet. Om uppgifter framkommit som påverkar barnets förhållanden ska resultatet av utredningen och beslut delges vårdnadshavaren. Kopia av utredningen förvaras då även i barnets personakt.

Handlingar om familjehem hanteras i enlighet med bestämmelserna i 26 kap. 1 § OSL. Uppgifter om familjehemmets personliga förhållanden får således inte lämnas ut utan deras medgivande, vilket t.ex. innebär att barnets föräldrar inte har rätt att få veta vilken ersättning som socialtjänsten betalar till familjehemmet.

Familjehemsakter gallras efter fem år efter senast anteckningen. Om registerledaren (= betalningsmottagaren) är född den 5:e, 15:e eller 25:te i månaden ska akten sparas för forskningsändamål. Vid avslutning av ett familjehemsärende är det viktigt att gå igenom familjehemsakten och se till att där inte finns några handlingar som egentligen bör förvaras i barnets akt.

Statistik

Socialtjänsten är skyldig att föra en förteckning över de barn som enligt socialnämndens beslut eller medgivande vistas i familjehem eller annat enskilt hem. Förteckningen görs på formulär som Socialstyrelsen fastställer. En kopia av förteckningen inges till socialstyrelsen senast den 31 januari (7 kap. 1 § Sof).

Stadsdelsförvaltningarna är också skyldiga att årligen lämna underlag till stadens egen uppföljning av familjehemsvården samt till Socialstyrelsens årsstatistik

Sekretess

Familjehem omfattas av socialtjänstsekretessen såtillvida att uppgifter om deras egna personliga förhållanden inte kan lämnas ut utan deras medgivande eller menprövning.

Familjehemsföräldrarna själva är däremot inte bundna av sekretesslagens bestämmelser och inte heller av någon annan lagreglerad tystnadsplikt. De kan därför, som alla andra föräldrar, lämna de uppgifter om barnet som behövs vid kontakter med exempelvis skola och barnomsorg.

När familjehemmet får sitt uppdrag ska nämnden erinra det om att handskas försiktigt med uppgifterna om barnet och dess anhöriga. Socialnämnden får lämna familjehemmet den information som behövs för att vården ska kunna genomföras (10 kap. 2 § OSL).

Övriga frågor

Barnets ekonomi

Barns pensionsförmåner

Barnet har rätt till barnpension om den ena eller båda föräldrarna är avlidna. Barnpensionen utgår enligt bestämmelserna i det allmänna pensionssystemet. Barnet kan också ha rätt till pension från annat håll, t.ex. privata pensionsförsäkringar.

Den av barnets föräldrar som lever ska ansöka om och uppbära pension för barnets räkning. Om inget annat bestämt kommer barnpensionen att utbetalas till den efterlevande föräldern.

Om båda föräldrarna är avlidna ska barnets vårdnadshavare ansöka om pensionerna.

Socialnämnden har inte rätt att uppbära barnets pensionsförmåner och kan inte kräva att den efterlevande föräldern ska betala utöver vad kommunen lagligen har rätt att ta ut i ersättning för barnets vård.

För att säkerställa att pensionen kommer det placerade barnet till godo är socialnämnden enligt 5 kap. 3 § p 3 SoF skyldig att alltid göra en anmälan till överförmyndarnämnden i barnets folkbokföringskommun.

Barnets sparpengar

Det förekommer att familjehemsföräldrar, eller de särskilt förordnade vårdnadshavarna, vill spara pengar för barnets räkning. Detta är likställt med att ge barnet en penninggåva.

Ett barns vårdnadshavare, ansvarar för att barnets pengar förvaltas och används på ett sätt som är till nytta för barnet. Detta gäller oavsett hur barnet fått dessa pengar. En förälder som är vårdnadshavare kan således komma över och använda barnets tillgångar. Föräldrar som inte är vårdnadshavare kan inte få tillgång till barnets pengar.

De familjehemsföräldrar som vill spara för barnets räkning bör lämpligen spara i eget namn. Pengarna kan sedan ges som gåva när barnet blir myndigt eller senare.

Den som vill spara för barnets räkning i barnets namn, men samtidigt vill spärra pengarna, ska anmäla till överförmyndaren att förvaltningen av egendomen ska stå under överförmyndarens kontroll. En sådan skriftlig begäran ska göras redan innan sparandet börjat eller gåvan skänkts. Begäran kan inte göras i efterhand.

Om barnet avlider kommer barnets tillgångar att tillfalla barnets dödsbo.

Arv och testamente

Familjehemsplaceringar och överflyttning av vårdnaden ändrar inte på arvsordningen. Barnet ärver sina biologiska föräldrar, oavsett om dessa är vårdnadshavare för barnet eller ej. Barnet ärver även övriga anhöriga på samma sätt som barn som växer upp med sina föräldrar.

Om familjehemsföräldrar eller särskilt förordnade vårdnadshavare vill att barnet ska ärva dem måste de upprätta testamente till förmån för barnet.

Familjehemmets sociala förmåner från försäkringskassan

Tillfällig föräldrapenning

Familjehemsförälder har rätt till föräldrapenning på samma sätt som biologiska föräldrar (4 kap. 2 § b AFL).

Allmänt barnbidrag

Om barnet vårdas med stöd av SoL och LVU ska barnbidraget utbetalas till familjehemmet och omkostnadsersättningen reduceras med motsvarande belopp. Om vården sker med stöd av LSS bestämmer föräldrarna om barnbidraget ska utbetalas till familjehemmet.

Det familjehemsplacerade barnet berättigar inte till flerbarnstillägg (2 a § lagen om allmänt barnbidrag).

Högekostnadsskydd för läkarvård och mediciner

Samtliga barn i familjehemmet, inklusive det familjehemsplacerade barnet, omfattas av ett gemensamt högekostnadsskydd för läkarvård respektive medicin.

Bostadsbidrag

Familjehemmet kan vara berättigat till bostadsbidrag för det placerade barnet. Även föräldrar som har barnet boende hos sig för regelbundet umgänge kan ha rätt till bostadsbidrag. Närmare upplysningar om aktuella regler för bostadsbidrag finns hos försäkringskassan.

Barnets företrädare

Barn har i många sammanhang rätt enligt lag att göra sin röst hörd och att få sin vilja beaktad (3 kap. 5 § SoL, 1 § LVU, 6 kap. 19 § FB m.m.). I vissa fall har barnet också rätt att föra sin egen talan som part t.ex. i ett mål enligt LVU, men för det mesta företräds barnet av någon vuxen person, antingen en förälder eller en person som förordnats till uppdraget av en myndighet. Vem som företräder barnet i olika sammanhang framgår av riktlinjerna för barn- och ungdomsärenden.

Kan familjehemsföräldrar företräda barnet?

Familjehemsföräldrar har inte en sådan juridisk ställning i förhållande till barnet att de kan företräda barnet på samma sätt som föräldrar normalt gör.

Om barnet vårdas med stöd av SoL är det fortfarande föräldrarna/vårdnadshavarna som har det rättsliga ansvaret och företräder barnet. Genom att begära eller samtycka till vård enligt SoL kan föräldrarna dock sägas ha medgett att familjehemsföräldrarna får fatta sådana beslut som behövs för att vården ska kunna genomföras. Familjehemsföräldrar har därför rätt att prata med barnomsorgen, skolan och hälso- och sjukvården om barnets situation.

Om barnet vårdas med stöd av LVU har socialnämnden rätt att fatta beslut som är nödvändiga för att vården ska kunna genomföras. Nämnden eller den åt vilken nämnden har uppdragit vården ska ha uppsikt över den unge och i den utsträckning det behövs bestämma om hans eller hennes personliga förhållanden (11 § LVU).

Familjehemsföräldrarna har nämndens uppdrag att genomföra vården och får fatta de beslut som omfattas av uppdraget. De har däremot inte rätt att företräda barnet eller att bestämma för barnets räkning utöver vad som behövs för att genomföra den beslutade vården.

Barnets namn

Förnamn

Om barnet placeras i familjehem tidigt efter födelsen kan frågan uppkomma om vilket förnamn som barnet ska ha och vem som bestämmer namnet.

Det är barnets vårdnadshavare som bestämmer vad barnet ska heta och som ska anmäla barnets för- och efternamn till skattemyndigheten inom tre månader efter barnets födelse.

För vidare information om namn, se stadens riktlinjer "Vårdnad, boende, umgänge och namn". Det är också vårdnadshavarna som bestämmer om hur en eventuell namngivningsceremoni ska gå till. Vårdnadshavarna kan själva ordna med en ceremoni eller lämna medgivande till familjehemmet att göra detta.

Om föräldrarna saknar förmåga att såväl vårda barnet som att ta ställning i namnfrågan finns skäl att överväga om barnet behöver en särskilt förordnad vårdnadshavare eller bli tillgängligt för nationell adoption.

Efternamn

För ett barn som har stor tillhörighet till sitt familjehem kan ibland fråga uppkomma om att barnet ska byta sitt eget efternamn till det som familjehemsföräldrarna har.

I 8 § namnlagen finns bestämmelser som gör det möjligt för familjehemsplacerade barn att byta till ett namn som bärs av den ena eller bägge familjehemsföräldrarna. Närmare information om hur namnbyte går till finns i riktlinjerna "Vårdnad, boende, umgänge och namn".

Det är inte tillåtet att utan vidare börja kalla barnet vid familjehemmets efternamn.

Yttrande till passmyndighet

För att polismyndighet ska kunna utfärda pass för underårig krävs vårdnadshavarnas ansökan eller samtycke. Om en vårdnadshavare inte kan anträffas eller utan giltigt skäl ställer sig avvisande kan socialnämnden tillstyrka att pass utfärdas. I dessa fall kommer en anmodan om yttrande från passmyndighet (3 § passförordningen). Yttrandet ska innehålla redogörelse för skälen till att vårdnadshavaren inte lämnat sitt samtycke eller kunnat höras. Socialnämnden ska också yttra sig över om hinder föreligger för utfärdande av pass, t.ex. risk för att barnet blir bortfört.

Livsåskådningsfrågor

Religionsutövning

Familjehemsplacerade barn kommer från hem som tillhör olika religioner eller ingen religion alls. För att barnet inte ska förlora kontakten med sitt ursprung, sin familj, släkt och kultur kan barnet behöva hjälp att utöva sin religion, t.ex. genom att familjehemmet eller någon annan lämplig person ansvarar för att barnet kommer till kyrkan, moskén eller motsvarande.

Ett barn bör inte mot sin vilja tvingas att tillhöra något trossamfund eller att delta i religiösa ceremonier. Barn som fyllt 12 år kan inte inträda i eller utträda ur ett trossamfund utan eget samtycke (4 § lagen om trossamfund).

Dop och konfirmation

Dopet är en religiös ceremoni genom vilken barnet tas upp som medlem i kyrkan och församlingen. Endast vårdnadshavaren kan besluta om dop.

Konfirmation inom Svenska kyrkan innebär en bekräftelse av dopet och äger vanligen rum när barnet är 14-15 år gammalt. Barnet bör varken tvingas eller nekas att konfirmera sig, utan det är barnets egen inställning som måste vara avgörande. Frågan om konfirmation bör diskuteras med barnets föräldrar/vårdnadshavare.

Begravning

Om barnet avlider under placeringen är det i första hand barnets vårdnadshavare och anhöriga som bestämmer om begravningen. Om de inte vill befatta sig med detta bör socialnämnden försöka få vårdnadshavarnas samtycke till att socialnämnden ordnar begravningen i samråd med familjehemmet.

Kostnaderna för begravningen av barn i familjehem betalas normalt genom den olycksfallsförsäkring som tecknas av Stockholms stad för barnets räkning i samband med placeringen (se nedan under rubrik "Försäkringsskydd").

Familjehemsplacering utomlands

När ett barn vårdas i familjehem har socialnämnden ansvar för att barnet får god vård och fostran m.m. och för att familjehemmet ges råd, stöd och annan hjälp. Nämnden ska därför noga följa vården genom besök i familjehemmet och samtal med barnet och andra berörda. Om så behövs ska nämnden kunna ingripa med direkta åtgärder för att hjälpa barnet och familjehemmet, t.ex. genom beslut om flyttningsförbud eller genom att ansöka om vård enligt LVU.

Om familjehemmet är beläget i ett annat land är det av praktiska skäl svårt för nämnden att utöva sitt ansvar för vården och LVU är inte möjlig att tillämpa eftersom myndighetsutövning inte kan ske utomlands. Placeringar utomlands bör därför inte förekomma annat än i yttersta undantagsfall, till exempel om det familjehem där barnet redan vistas flyttar utomlands. Placering i familjehem i ett annat land ska göras i samråd med myndigheter på orten och vara begränsade i tiden till högst sex månader. I första hand ska andra lösningar prövas, t.ex. vårdnadsöverflyttning.

När barn placeras från utlandet

Det förekommer att en socialnämnd får kännedom om att en myndighet i ett annat land placerat barn i en familj i Sverige. Nämnden bör då ta kontakt med den myndighet som placerat barnet i Sverige för att informera sig om barnets familjeförhållanden, anledningen till placeringen, speciella vårdbehov och på vilket sätt den utländska myndigheten tar ansvar för barnets omvårdnad, försörjning, eventuella skolgång samt hälso- och sjukvård. Nämnden bör också ta reda på den placerande myndighetens möjligheter att ingripa om placeringen misslyckas och på vad som är avtalat mellan myndigheten och familjehemmet.

Socialnämnden bör informera den placerande myndigheten om den svenska lagstiftning som är tillämplig vid placering av barn: socialtjänstlagen, skollagen, folkbokföringslagen, föräldrabalken samt hälso- och sjukvårdslagen.

Se den s.k. Bryssel II- förordningen

http://www.sweden.gov.se/download/b1ad0067.pdf?major=1&minor=100965&cn=attachment_PublDuplicator_0_attachment

Uppehållstillstånd och folkbokföring

Socialnämnden ska hos Migrationsverket förvissa sig om att barnet har rätt att vistas i Sverige. Barn från de nordiska länderna behöver inget uppehållstillstånd här.

Den som har rätt att vistas i Sverige ska vara folkbokförd där han eller hon är bosatt (4 § Folkbokföringslagen).

Medgivande till privatplacering

Bestämmelserna i 6 kap. 6 § SoL om medgivande till privatplacering är tillämplig även för barn som placerats av en myndighet i ett annat land. Grundregeln (6 kap. 9 § SoL) är att medgivande beslutas av socialnämnden i vårdnadshavarens hemkommun. Om ingen av barnets vårdnadshavare är bosatt i Sverige blir det socialnämnden i den kommun där barnet ska tas emot eller redan har tagits emot som beslutar i frågan om medgivande.

Samarbete med den utländska myndigheten

I de fall då barnet ska fortsätta att vistas i Sverige bör socialnämnden komma överens med den utländska myndigheten om hur samarbetet kring barnet ska se ut.

Om det under placeringen framkommer information som gör att placeringen kan ifrågasättas ska den placerande myndigheten underrättas om detta och ges tillfälle att ingripa i vården. Om akuta ingripanden behövs vilar ansvaret på vistelsekommunen.

Ekonomiska ersättningar till familjehem – Sveriges Kommuner och Landstings rekommendation samt förtydliganden som gäller Stockholms stad

Stockholms stad följer de rekommendationer för familjehemsersättningar som utgivits av Sveriges Kommuner och Landsting, för aktuella cirkulär se

<http://www.skl.se/web/Hem.aspx>

Dessa ersättningsnivåer gäller för stadsdelsnämndernas familjevård och för den familjevård som bedrivs vid socialtjänst och arbetsmarknadsförvaltningen.

SKL justerar årligen ersättningsnivåerna i relation till löneutvecklingen. Aktuella rekommendationer om nivåer på arvoden och omkostnadsersättningar finns på SKL:s hemsida (se ovan).

Följande förtydliganden har gjorts för tillämpningen i Stockholms stad:

Omkostnadsersättning

I tilläggskostnaden ingår utgifter för:

läkarvård (utöver ett läkarbesök per år som ingår i grundkostnaden), tandvård, medicin och glasögon eller linser. Även vaccinationer som inte ingår i vaccinationsprogram kan ersättas, ex.vis. vaccin mot livmoderhalscancer.

barnomsorg enligt gällande taxa i vistelsekommunen.

kostsamma fritidsaktiviteter som ishockey, balett, ridning samt för musiklektioner och musikinstrument eller motsvarande kostnader inom andra intresseområden. För att barnet

ska kunna träffa kamrater och delta i olika aktiviteter krävs ofta att familjehemmet svarar för transporter.

Kontakter med föräldrar och andra närstående. Familjehemmet ersätts för eventuella merkostnader i samband med att barnets anhöriga besöker familjehemmet samt för reskostnader i samband med barnets besök hos föräldrar eller andra närstående. Långväga telefonsamtal kan vid behov ersättas särskilt.

Extra utrustning, semesterresor med mera. Det är inte möjligt att ange några riktlinjer för denna typ av kostnader, utan en bedömning av vad som är rimligt måste göras i det enskilda fallet utifrån barnets behov och familjehemmets standard. En vägledande princip är att det placerade barnet inte ska särbehandlas i familjehemmet. Socialtjänsten måste därför informera sig om familjens fritidsintressen och semestervanor för att bedöma vilka merkostnader som kan förväntas. Familjehemmet bör samtidigt informeras om vilka regler som gäller beträffande ersättning för sådana särskilda kostnader.

För samtliga tilläggskostnader gäller principen att de ska ha överenskommit i förväg mellan socialtjänsten och familjehemmet. Kostnader som är löpande eller förutsägbara schabloniseras och betalas ut månadsvis.

Uppgifter till skattemyndigheten

Familjehemsföräldrarna får i princip göra avdrag i deklarationen med ett belopp som svarar mot omkostnadsomkostnadsersättningen. Yrkade avdrag ska styrkas med originalkvitton, varför familjehemmet ska informeras om vikten av att spara verifikationer på utgifter för barnet.

Stadsdelsförvaltningen är skyldig att lämna kontrolluppgift till skattemyndigheten på alla utbetalningar som gjorts till familjehemmet.

Tillfälliga placeringar – jourhem

När ett barn tillfälligt placeras hos någon släkting eller nära anhörig/vän till familjen ges endast omkostnadsersättning enligt vanlig familjehemstaxa. Om placeringen övergår till att bli en stadigvarande placering måste familjehemsföräldrarna först gå stadens utbildning för familjehem innan de kan bli godkända och få arvode. För kontrakterade jourhem, som har beredskap att ständigt ta emot barn för tillfälliga placeringar, gäller av SKL rekommenderad jourhemstaxa.

Försäkringsskydd

Genom stadens bolag S:t Eriks försäkring har det placerade barnet en kollektiv olycksfallsförsäkring se <http://www.sterikforsakring.se/>. Försäkringen ersätter kostnader som uppkommit till följd av olycksfall, t.ex. sjukvård och tandvård, och för bestående men samt för begravningskostnader.

Familjehemmet har genom S:t Eriks försäkring en ansvarsförsäkring, som ersätter skadestånd i samband med person- och sakskada som orsakats av det placerade barnet. Självrisken, som är ett basbelopp, ersätts genom stadsdelsnämnden, liksom mindre skador som barnet förorsakat familjehemmet.

Skador som förorsakas familjehemmet av besökande till barnet omfattas inte av kommunens ansvarsförsäkring, utan får bedömas utifrån omständigheterna i varje enskilt fall.

Ansvarsförsäkringen är ett komplement till den hemförsäkring som familjehemmet bör ha. Familjehemmet bör uppmanas kontrollera med sitt försäkringsbolag om hemförsäkringen omfattar även det placerade barnet och förutsättningarna för detta. Familjehemmet ska kontakta socialnämnden när det placerade barnet förorsakat skada som omfattas av hemförsäkringen och som familjehemmet önskar ersättning för. Den placerande nämnden kan då ersätta familjehemmet för självriskan.

Familjehemmen bör rekommenderas att själva teckna arbetsskadeförsäkring. Löpande premie för sådan försäkring räknas in i schablonen för omkostnadsersättningen.

