

10/2012-10-25



Skärholmens stadsdelsförvaltning

2012-10-09
DNR 1.2.4/689-2012

5A

Christer Lundvall
Alholmsbacken 10
127 46 Skärholmen

INKOMMET MEDBORGARFÖRSLAG

Ni har skickat in ett medborgarförslag om ökade insatser för en bättre återvinning.

Medborgarförslaget anmäls vid stadsdelsnämndens sammanträde, torsdag den 25 oktober, Medborgarkontoret, Bodholmsplan 2 nb, Skärholmen

Ni är välkommen på den öppna delen av sammanträdet kl. 18.00 att vara med och berätta om Ert förslag.

Med vänlig hälsning

Ann-Christine Sjösten/registrator

10/2012-10-25
Dnr

1.2.4./689-2012

2012-10-02

5A

Medborgarkontoret
Bodholmsplan 2
127 26 SKÄRHOLMEN

Insänt som pdf-fil via email till:

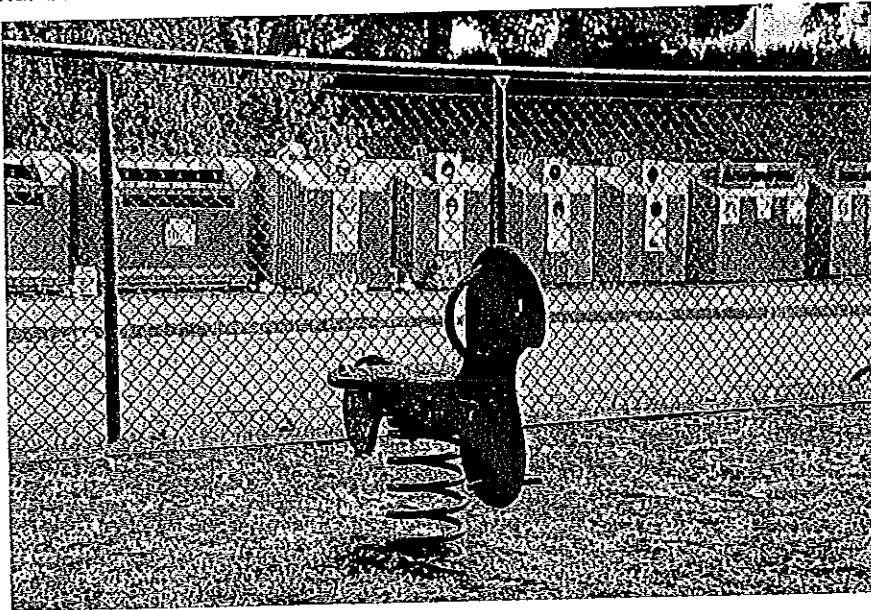
medborgarkontoret.skarholmen@stockholm.se

Utskriven kopia till Förskolan.

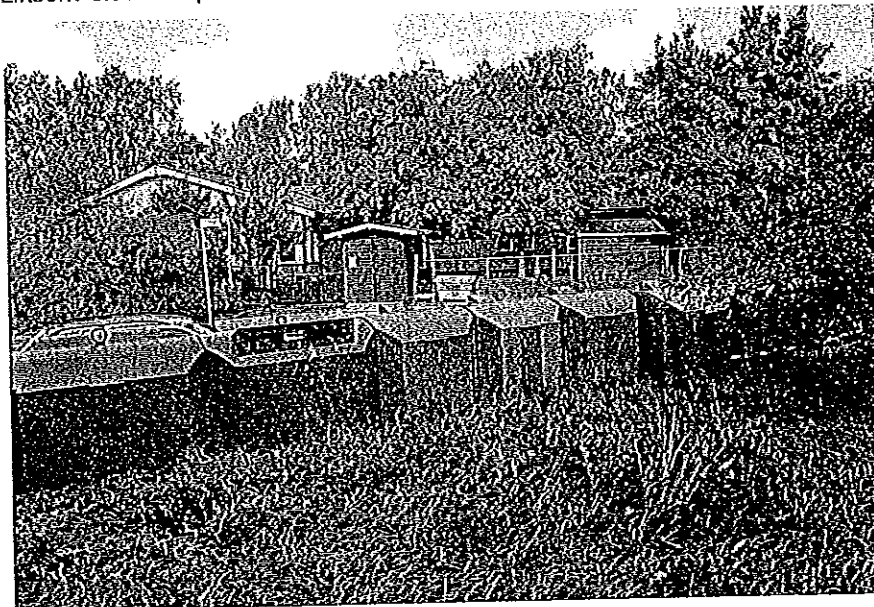
Angående återvinningscontainers, Falkholmsgränd

Mitt emot "Förskolan Falkholmsgränd 40" finns ett antal grönmålade containers för återvinning av hushållsavfall (papper, emballage, metall, plast,...) genom FTI.

När barnen är ute och leker har de utsikt över dessa skräpbehållare.



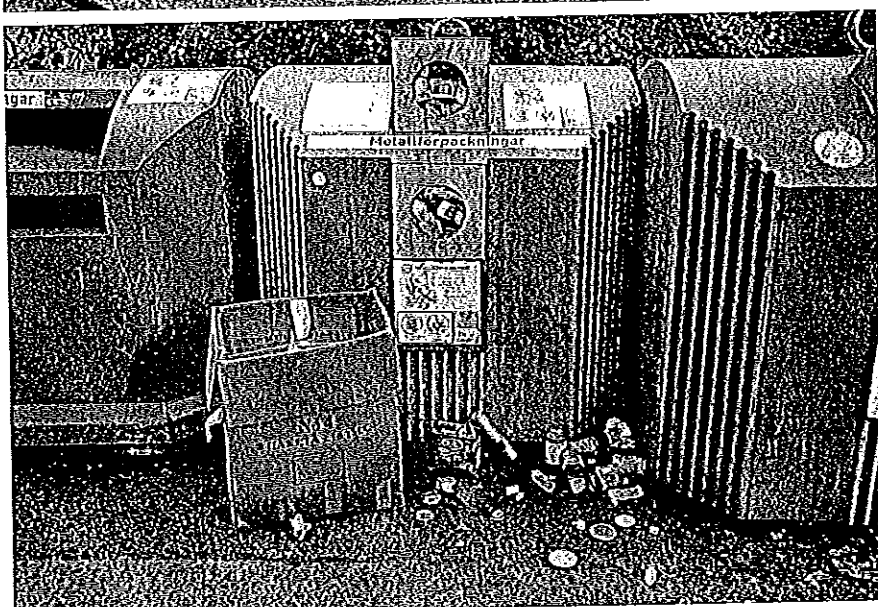
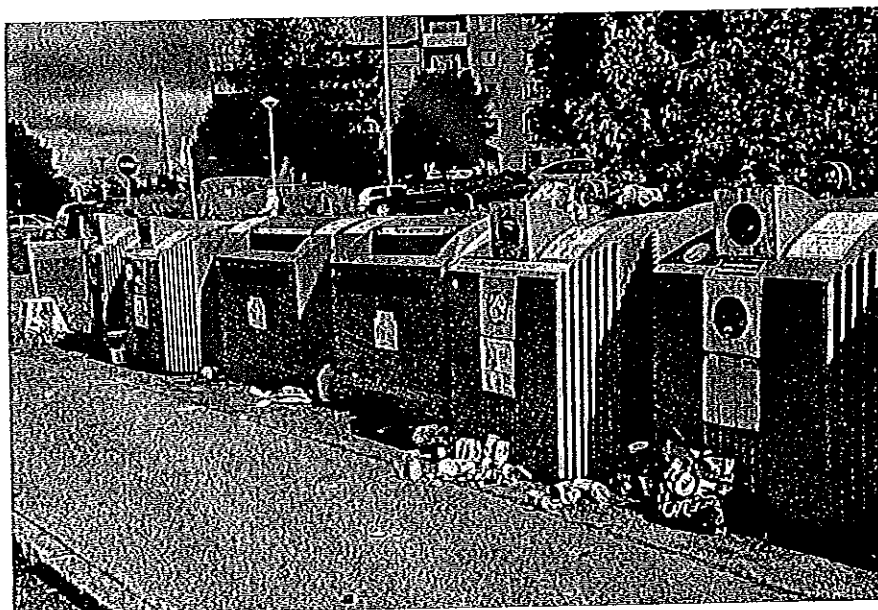
Liksom eleverna på Lillholmsskolan.



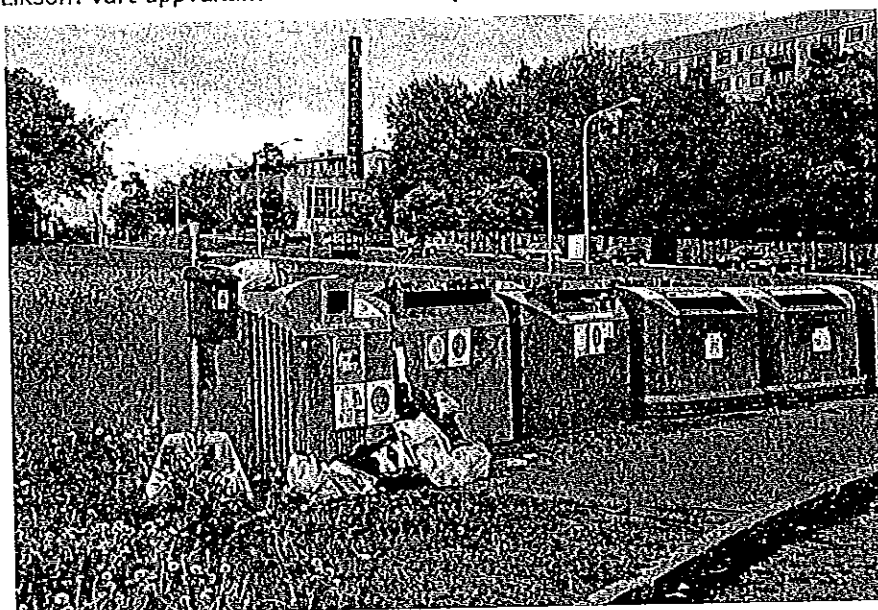
De ser då hur man ska göra (?) genom att, som alltid, följa de vuxnas exempel:

Christer Lundvall, Alholmsbacken 10, 127 46 SKÄRHOLMEN
+4670 529 7294, +468 710 7293
christer@lundvall.org www.lundvall.org

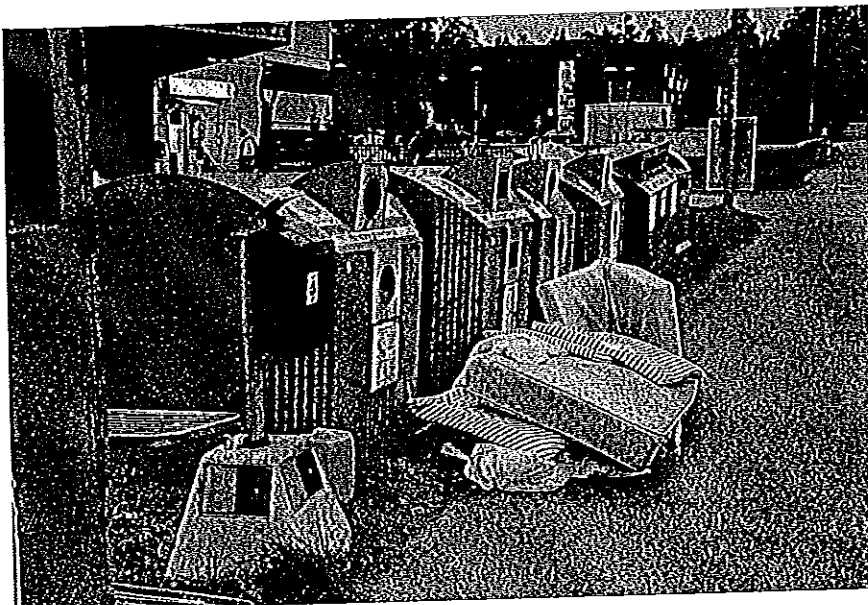
Medborgarkontoret.docx



Liksom vårt uppväxande släkte kan se på andra håll, t.ex. Sättagårdsvägen:



eller Vårholmsbackarna vid Vårbergs centrum:



(Bilderna tagna 2012-06-03, 2012-09-30 och 2012-10-01.)

Vi kan förmodligen inte undervisa dessa vuxna som uppenbarligen inte klarar av den komplicerade uppgiften att återvinna sina engångsemballage på avsett vis. Att tänka sig ta hem det man inte fick rum med i behållarna går tydligen inte.

Man kan göra som man kommit fram till i samma problematik i Bromma (bilaga Bromma.pdf).

Och som ett komplement kan vi kanske gömma dessa stationer lite bättre. Exempelvis bakom ett plank eller lägga återvinningsstationerna på platser där man vanligtvis inte passerar till och från förskolan / skolan / jobbet eller vid promenader

Lär barnen att hålla rent omkring sig, att inte slänga skräp som "någon annan" ska plocka upp. För en trevligare miljö för både barn och vuxna.

Med vänliga hälsningar,

Christer Lundvall

Bilaga: Bromma.pdf

Se även länk: <http://www.stockholm.se/PageFiles/254875/10%202011-19212%20Bilaga%201%20Rapport.pdf>



BROMMA STADSDELSFÖRVALTNING
FÖRSKOLA OCH TEKNIK

TJÄNSTEUTLÅTANDE
SID 1 (5) 2012-08-09
DNR 139-12-1.2.3.
SDN 2012-08-30

Handläggare: Gunnar Hedman
E-post: bromma@stockholm.se

Till
Bromma stadsdelsnämnd

Möt upp det ökande behovet vid återvinningsstationerna
Anmälningsärende

Förslag till beslut
Nämnden lägger ärendet till handlingarna

Lena Stoltz
stadsdelsdirektör

Annica Lagerqvist
verksamhetsområdeschef

Sammanfattning

Förvaltningen har erhållit en skrivelse från Jan Tigerström (m), Isabel Smedberg-Palmqvist (fp) och Helen Törnqvist (c) i Bromma stadsdelsnämnd gällande önskemål om att förvaltningen, tillsammans med trafikkontoret, möter upp behovet av ökade insatser för en bättre återvinning.

Förvaltningen har fört diskussioner med trafikkontoret, som har ansvaret för stadens avfallshantering. Trafikkontorets svar på frågorna, som skrivelsen tar upp, är redovisade i tjänsteutlåtandet. Under åren som stadsdelsförvaltningen ansvarade för återvinningsstationerna inkom ofta brev och telefonsamtal med klagomål vilket resulterade i att stadsdelsnämnden avvecklade många illa skötta och felplacerade stationer och istället förordade fastighetsnära sophämtning. Om förtroendet för systemet ska kunna återupprättas så måste, enligt förvaltningens uppfattning, stor vikt läggas vid medborgarnas synpunkter/önskemål. Rutiner måste också utarbetas för en väl fungerande återvinning som även inkluderar vitesföreläggande när det slarvas med tömning och renhållning.

Ärendets beredning

Ärendet har beretts av verksamhetsområde förskola och teknik i samarbete med trafikkontoret samt förpacknings och tidningsinsamlingen (FTI).

Ärendet

Förvaltningen har erhållit en skrivelse från Jan Tigerström (m), Isabel Smedberg-Palmqvist (fp) och Helen Törnqvist (c) i Bromma stadsdelsnämnd med önskemål om att förvaltningen, tillsammans med trafikkontoret, möter upp behovet av ökade insatser för bättre återvinning.

Skrivelse

Alliansen vill att det ska vara lätt och lönsamt att källsortera. Mot bakgrund av den devisen Införs under 2012 viktbaserad avfallstaxa för en- och tvåfamiljshus i Stockholms stad. Det ska också vara tryggt och trevligt att vara miljövän i vardagen där en infrastruktur från staden ska möta brukarnas källsorteringsbehov.

Vi ser att trycket kommer att öka på Brommas befintliga återvinningsstationer. Detta gör oss bekymrade och vi vill att förvaltningen tillsammans med trafikkontoret ser över och möter upp det ökade behovet. Vi konstaterar också att det vid Brommas återvinningsstationer generellt är en brist på containrar för plast och att det därmed blir överbelamrat och skräpigt utanför stationerna. Vi önskar att förvaltningen tar en diskussion med trafikkontoret/FTI AB vad gäller följande:

- Bättre städning vid återvinningsstationerna.
- Mer frekvent tömning av återvinningsstationerna, framför allt inför helger, dock på tider så att inte närboende blir störda.
- Att ställa ut fler behållare för plastförpackningar där så krävs.
- Information till brukarna då ev förändringar av plats för återvinning sker i närområdet.
- Information till brukarna om vad som är lagligt/olagligt att slänga i återvinningscontainrarna.



Jan Tigerström



Isabel Smedberg-Palmqvist



Helen Törnqvist

Trafikkontorets svar på skrivelsen

Förvaltningen har översänt nämndens frågor till trafikkontoret, som har ansvaret för stadens avfallshantering, och fått följande svar:

- Bättre städning vid återvinningsstationerna.



Förpacknings och tidningsinsamlingen (FTI) kommer att se över städrutinerna och förbättra dessa.

- Mer frekvent tömning av återvinningsstationerna, framförallt inför helger, dock på tider så att inte närboende blir störda.
FTI ser över tömningsintervallerna och justerar dessa för att minimera överfyllnad. Tider för tömning regleras i avtalet mellan staden och FTI. Helgfria vardagar 07.00-21.00, lördagar och helgdagar 10.00-21.00 och det är dessa tider som redan gäller.

- Att ställa ut fler behållare för plastförpackningar där så krävs.
FTI lägger upp en plan för att vid stationer där det är möjligt byta ut behållare för andra förpackningsslag mot behållare för plast, det är inte möjligt att utöka storleken på stationerna ytterligare. Utöver detta ses tömningsfrekvenserna över.

- Information till brukarna då eventuella förändringar av plats för återvinning sker i området.
FTI går ut med pressmeddelande till aktuella lokaltidningar. Stadsdelen och trafikkontoret ser över vad som är möjligt att göra från stadens sida. Det är inte möjligt att direkt vända sig till alla förmodade brukare då det är vanligt att även andra än boende i närområdet använder återvinningsstationer.

- Information till brukarna om vad som är lagligt/olagligt att slänga i återvinningsbehållarna.
Redan idag finns denna information på återvinningsstationerna och på FTI:s hemsida. Staden informerar som förut på hemsida och genom olika kampanjer och medskick om detta. Utöver detta ser FTI och trafikkontoret över möjligheten att etablera fler återvinningsstationer i stadsdelen. Ett antal förslag studeras tillsammans med tidigare material och erfarenheter i frågan för att se om någon eller några platser kan vara aktuella för nya återvinningsstationer.

Stadsdelsförvaltningens synpunkter

Återvinningsstationer är en viktig del av den lokala stadsbilden och engagerar medborgarna i mångt och mycket. Skräpiga, nedklottrade och överfulla stationer tillhör vardagen och är ett generellt problem. Trots att de endast är avsedda för hushåll används de tyvärr också ofta av näringsidkare för vilka de vare sig är dimensionerade eller finansierade. Under åren har förvaltningen fått motta många brev och telefonsamtal med klagomål på illa skötta och felplacerade stationer.

Med tanke på all den kritik som förelegat mot skötseln av befintliga återvinningsstationer så förordar vi en nära dialog mellan trafikkontoret,



medborgarna och materialbolag liksom dess företrädare i form av Förpacknings- och tidningsinsamlingen (FTIAB).

I enlighet med kommunfullmäktiges, sedan länge fattade beslut, om att skötseln för återvinningsstationerna skall förbättras vill förvaltningen även påpeka vikten av att stationerna och angränsande mark städas kontinuerligt med täta intervaller. En kontroll som miljöförvaltningen utförde under 2011 visade emellertid att FTIAB, framförallt i ytterstaden, fortfarande har stora brister i sin egenkontroll och att städning och tömning av återvinningsstationerna ligger på en ojämn nivå. Om förtroendet för systemet ska kunna upprättas så måste, enligt förvaltningens uppfattning, stor vikt läggas vid medborgarnas synpunkter/önskemål och handfasta rutiner utarbetas för en väl fungerande återvinning som även inkluderar vitesföreläggande när det slarvas med tömning och renhållning.

Historik kring återvinningen i Bromma

Vid stadsdelsnämndens sammanträde i april 1998 beslutade dåvarande Västerleds stadsdelsnämnd att samtliga återvinningsstationer i Västerleds villaområden skulle utgå. Till grund för ställningstagandet låg starka protester från närboende i form av protestskrivelser, telefonsamtal, namnlistor och synpunkter framförda vid ett samrådsmöte. I nämndens beslut låg även förslag om inrättande av en bemannad miljöstation i Ulvsunda industriområde samt utplacering av två större återvinningsstationer vid Stora Mossens idrottsplats.

Samtidigt som SKAFAB avslog nämndens begäran om fastighetsnära hämtning så påbörjades avvecklingen av sex återvinningsstationer:

- * Sunnerdahlsplan i Smedslätten
- * Smedslättstorget i Smedslätten
- * Örnbogatan 1 i Ålsten
- * Alléplan i Äppelviken
- * Vidängsvägen / Sareksvägen i Traneberg
- * Nockebyvägen 20 i Högländet

Efter klagomål från allmänheten begärde och beviljades Bromma stadsdelsnämnd, under åren 1999-2001, flyttning av sex återvinningsstationer:

- * Margretelundsvägen till Tranebergs IP
- * Nockebytorget till Gustav III:s väg
- * Brommaplan till Kapplandsvägens vändplan
- * Riksbyvägen till Kvarnbacksvägen
- * Abrahamsbergsvägen till Abrahamsbergs T-banestn
- * Blackebergplan till Björnssonsgatan

Under 2004 tog Förpackningsinsamlingen, efter många klagomål, bort återvinningsstationen vid Gustav III:s väg och under 2005 togs, på begäran av Bromma stadsdelsnämnd, stationerna bort på Tyska Bottens väg och Runstensplan.



Den 11 december 2006 beslutade kommunfullmäktige att godkänna ett nytt avtal med producenterna avseende återvinningsstationer för returpapper och förpackningsavfall på offentlig mark mm. Samtidigt bemyndigades trafik- och renhållningsnämnden att samordna stadens agerande beträffande sådant avfall som omfattas av producentansvaret. Avtalet innebar att parterna, inom Stockholms kommun, ska sträva efter en samlad etablering av 350 återvinningsstationer och att staden aktivt ska vara behjälplig med att finna lämpliga platser.

I Bromma finns för närvarande, utöver den nyöppnade återvinningscentralen vid Lintavägen i Riksby, 19 återvinningsstationer.

1. Abrahamsberg	Abrahamsbergsv 62	2. Alvik	Alviksvägen vid Statoil
3. Blackeberg	Björnssonsg/Wergelandsg	4. Blackeberg	Björnssonsg/Blackebergsv
5. Eneby	Spångavägen/Vinbärsvägen	6. Eneby	Sundbyvägen/Spångavägen
7. Traneberg	Margeretelundsvägen 48	8. Traneberg	Margeretelundsvägen 10
9. Traneberg	Vidängsvägen vid lekparken	10. Södra Ängby	Per Ekströms väg vid nr 5
11. Bällsta	Gamla Bromstensvägen 1	12. Bällsta	Gamla Bromstensvägen 88
13. Ulvsunda	Coop norra Bromma flygplats	14. Riksby	Kvarnbacksvägen 64
15. Mariehäll	Adolfsbergsvägen vid nr 13	16. Ulvsunda ind	Tackjärnsvägen vid nr 6
17. Norra Ängby	Bergslagsvägen vid nr 176	18. Åkeshov	Vid Åkeshovs T-banestn
19. Bromma kyrk	Gliavägen vid nr 128		

Skärholmens stadsdelsnämnd
Sammanträdesprotokoll 10/2012-10-25
Del II Öppna delen

§ 14 Medborgarförslag angående återvinningscontainers,
Falkholmsgränd.

Föreligger medborgarförslag, dnr 1.2.4/689-2012, återvinningscontainers,
Falkholmsgränd.

Yrkande: Ordföranden Jan Jönsson (FP) yrkar för att medborgarförslaget
tillställs förvaltningen för beredning och hörde enhälligt bifall därtill.

Beslut: Skärholmens stadsdelsnämnd beslutar
att
ställa medborgarförslaget till förvaltningen för beredning.

