



Rev. 20110126

Rutiner för läkemedelshanteringen på Akalla psykiatriska gruppböende.

Läkemedelshanteringen baseras på Socialstyrelsens föreskrifter och allmänna råd (enligt SOSFS 2001:17) om läkemedelshantering inom kommunal hälso- och sjukvård enligt HSL.

Ansvar för läkemedelshanteringen

Huvudprincipen är att vårdtagaren själv så långt som möjligt tar eget ansvar för sin läkemedelshantering, egenvård. Om vårdtagaren på grund av sitt hälsotillstånd inte själv kan ansvara för sin läkemedelshantering ska sjuksköterskan i samråd med vårdtagarens läkare hitta en praktisk lösning för behovet av hjälp. Behovet av hjälp kan vara av olika grad från enkla apoteksärenden till ett fullständigt omhändertagande av läkemedelshanteringen. Beslutet dokumenteras i omvårdnadsjournalen.

Läkemedelshanteringen är en kvalificerad arbetsuppgift som kräver goda kunskaper. Enbart vissa moment i läkemedelshanteringen kan delegeras från sjuksköterska till annan befattningshavare.

Läkare ansvarar för:

Ordination, anvisning om vård och behandling samt uppföljning av vårdtagarens läkemedelshantering och ansvarar för att bedöma patientens möjlighet till att ta eget ansvar för sin läkemedelshantering.

Sjuksköterska ansvarar för:

Att patienterna får de läkemedel och den behandling som läkare ordinerat, samt kontaktar läkare när det behövs.

Annan befattningshavare:

Hälso- och sjukvårdspersonal då de biträder sjuksköterskan på delegation vid överlämnandet av läkemedelsdos och ska rapportera till sjuksköterskan om de finner att läkemedelshanteringen inte fungerar tillfredställande eller om patientens hälsotillstånd förändras.

Iordningställande av läkemedel

Iordningställande av läkemedel ska utföras av sjuksköterska enligt läkares ordination och efter skriftliga direktiv. Detta får ej delegeras.

Läkemedel skall vara iordningställd i sådan form att det lätt kan identifieras, dvs det skall vara märkt med den ordinerades namn och personnummer, läkemedlets namn, dos och uppgift om när läkemedlet skall ges. Efter iordningställande av läkemedelsdos ska sjuksköterskan som utfört uppgiften dokumentera i omvårdnadsjournalen.

Läkemedel dispenserar i Apo-dos för två veckor och i dosett för en vecka. Apo-dos ska användas om så är möjligt. Ansvar för innehållet i påsen har Apoteket fram till öppnandet. Detta innebär att överlämnandet av läkemedelsdos ska ske i omedelbar anslutning till öppnandet av påse. Fel som upptäcks i påse i samband med distribution ska omgående meddelas till doscentrum Apoteket på avsedd blankett. Kopia skickas till medicinskt ansvarig sjuksköterska. Den sjuksköterska som iordningställer dosett ansvarar för innehåll och att aktuella läkemedel finns angivna på dosettens baksida.

Injektion av läkemedel

Injektion av läkemedel är en sjuksköterskeuppgift som kräver kunskap om verkningsätt, biverkningar, förfaringssätt vid oväntade reaktioner samt förmåga att göra rimlighetsbedömningar. Iordningställande och administrering av injektioner ska dokumenteras i omvårdnadsjournal.

Uppgiften att injicera läkemedel exempelvis insulin får inte delegeras om den enskildes tillstånd är instabilt och kräver kontinuerlig bedömning för varje enskilt tillfälle. Delegering av insulingivning bör inte göras men kan ske till personal med reell kompetens för uppgiften endast om patienten har insulinpenna och patientansvarig läkare bedömt tillståndet stabilt. Det är viktigt att den som delegeras att injicera läkemedel känner till vilka risker och konsekvenser som är förknippade med arbetsuppgiften och vilka iakttagelser som måste rapporteras till sjuksköterskan.

Narkotika

Vid iordningställandet av narkotika och andra beroendeframkallande läkemedel enligt förteckning II-V i läkemedelsverkets föreskrifter (LVFS 1990:47) är säkerheten viktig. Tillförsel och uttag av narkotika och andra beroendeframkallande läkemedel ska dokumenteras i en särskild förbrukningsjournal. Fullskrivna journaler ska arkiveras i tre år.

Tjänstgörande sjuksköterska dokumenterar och kontrollerar åtgången av narkotikaförbrukningen vid varje tillfälle samt signerar. Narkotikan ska kontrolleras en gång per månad av annan sjuksköterska än den som är ansvarig för rekvisition och förvaring.

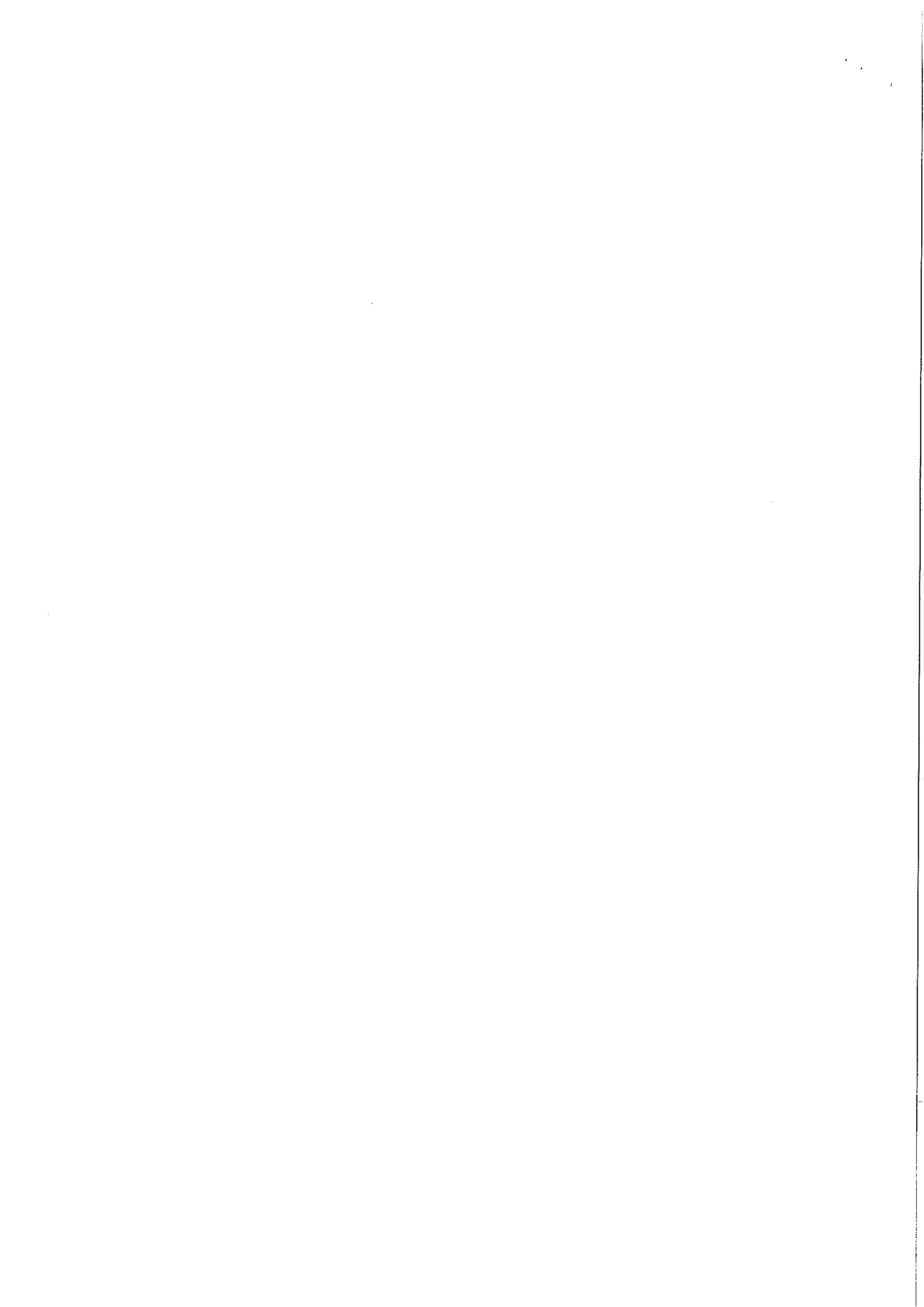
Farmaceut/apoteksgranskning

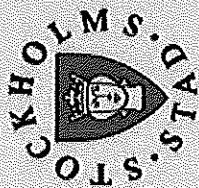
Farmaceuten skall en gång/år inspektera läkemedelsförråd. Farmaceuten skall i samband med detta kontrollera läkemedlens märkning, beskaffenhet och förvaring. Farmaceuten ska även kontrollera lokaler för förvaring, hanteringsrutiner samt säkerheten ifråga om ordination och utdelning. Inspektionsprotokoll sänds till medicinskt ansvarig sjuksköterska för information till stadsdelsnämnd vid behov.

Förvaring

På Akalla psykiatriska gruppböende förvaras all medicin och injektioner på sjuksköterskeexpedition i ett låsbart medicinskåp. Kylskåpet är också placerat på sjuksköterskeexpedition. Apo-dos och färdigställda dosetter förvaras sedan inlåsta på skötarexpedition.

MAS Ann-Christin Larsson





2011

Stockholm
The Capital of Scandinavia

Brukarundersökning inom socialpsykiatrin

Boende

Akalla psykiatriska gruppboende



Brukarundersökning inom socialpsykiatrin

OM UNDERSÖKNINGEN

Bakgrund och syfte

Stockholm stad genomför regelbundet utvärderingar av stadens insatser och service till medborgarna. Denna undersökning vänder sig till personer med någon form av biståndsbedömd boende inom boende, boendestöd och sysselsättning. Undersökningen är en totalundersökning och riktas till samtliga personer som har någon form av insats från staden.

Syftet med undersökningen är att följa upp de av Kommunfullmäktige uppsatta målen inom området. Resultatet ska även presenteras på Stockholms stads hemsida - jämför service.

Undersökningens genomförande

Undersökningen är en totalundersökning vilket innebär att samtliga personer som har någon form av biståndsbedömd insats inom boende, boendestöd och sysselsättning omfattas av undersökningen. Undersökningen omfattar såväl stadens egna verksamheter (egen regi) som övrig regi inom staden och utanför staden (övrig regi i staden och övrig regi).

Enkäten skickades ut som en postenkät de personer med insats både inom sysselsättning och boendestöd eller boende och sysselsättning fick två enkäter att fylla i. Svaren samlades in vecka 19 till 37 2011. Under periodens gång skickades tre skriftliga påminnelser ut till målgruppen.

Enkäten

Enkäten bestod av ett antal påståenden som svarspersonerna ombads att instämma eller ta avstånd ifrån med hjälp av en femgradig svars skala (1-5). Värdena ett och två stod för låg grad av instämmande, värde tre för att man varken instämmer eller tar avstånd, fyra och fem för att man instämmer i det aktuella påståendet.



Brukarundersökning inom socialpsykiatrin

OM UNDERSÖKNINGEN

Svarsfrekvens och bortfall

På denna enhet fanns vid urvalsörfallet 28 brukare. Av dessa besvarade 11 brukare enkäten.

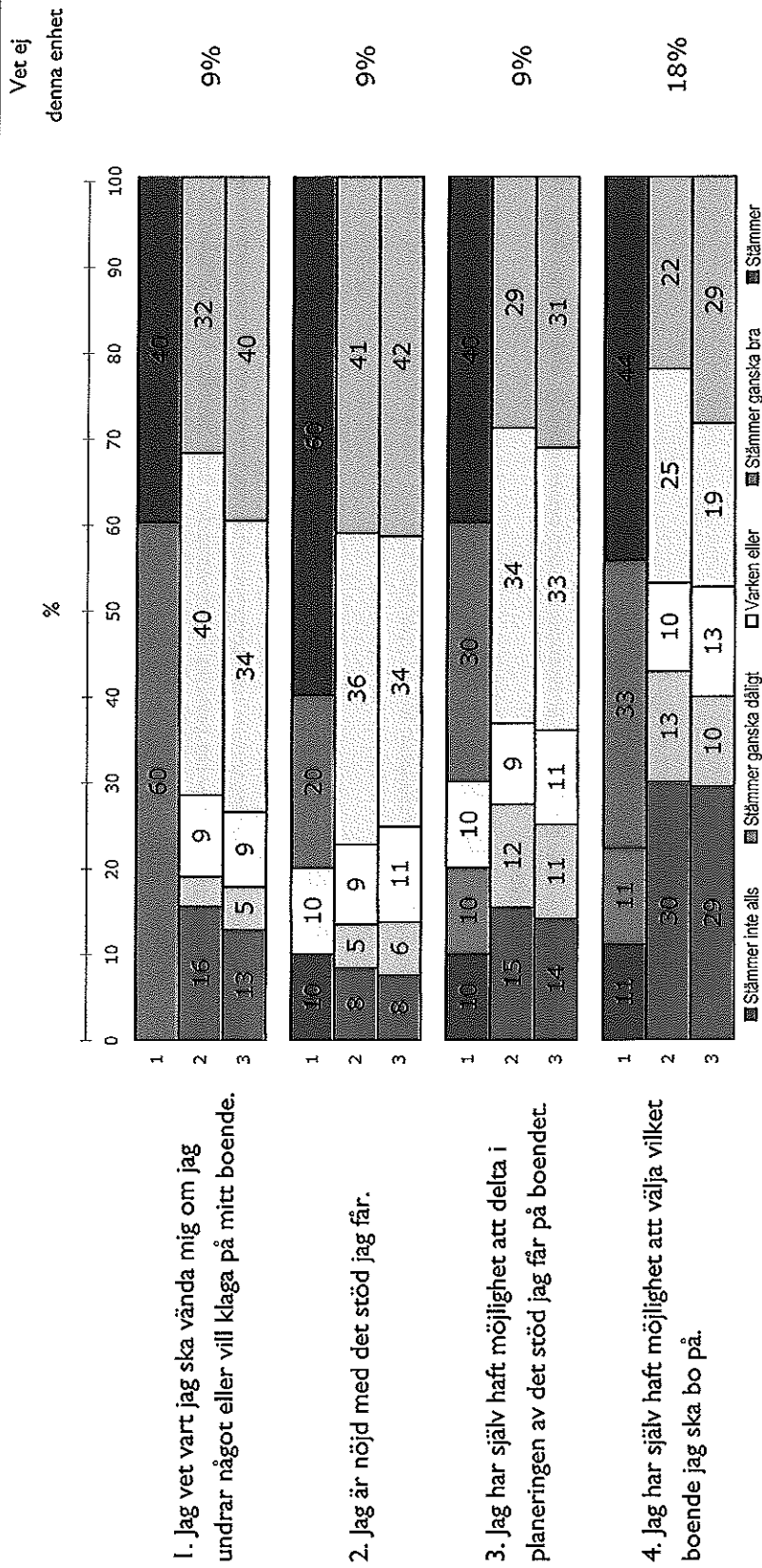
För undersökningen totalt ingick 2 703 personer i ursprungsurvalet. Efter justering av felaktiga adresser samt registerfel ingick 2 618 personer i nettourvalet. Av dessa har 453 personer mer än en insats (vanligaste kombinationen av två insatser är boendestöd och sysselsättning). Efter tre skriftliga påminnelser uppnåddes en svarsfrekvens på totalt 53 procent för samtliga insatstyper.

Svarsfrekvenserna varierar för de olika insatstyperna. Boende har 37 procent, boendestöd har 55 procent och sysselsättning 60 procent svarsfrekvens. Det är särskilt viktigt att beakta det höga bortfallet i gruppen boende. Tolkning av resultaten för gruppen bör göras med försiktighet särskilt i det fall resultatet redovisas per stadsdel eller per enhet.

Det finns en risk att personer i bortfallet, i någon aspekt, avviker från de personer som besvarat undersökningen. Ett rimligt antagande gällande de som besvarat undersökningen är att de med stor sannolikhet är personer i målgruppen som har störst möjlighet att besvara en enkätundersökning av detta slag. Det finns en risk att bortfallet består i en viktig grupp brukare, som med anledning av sitt psykiska funktionshinder, inte kan eller har möjlighet att delge sin bild och uppfattning av sin situation. Vid tolkning av resultatet bör bortfallet och dess eventuella påverkan tas i beaktande och det är viktigt att vara medveten om att bilden som ges i undersökningen är en del av brukarperspektivet. Ett rimligt antagande är att det finns grupper av brukare i målgruppen som inte blir representerade i denna undersökning vilket gäller särskilt bland personer på boende.

Brukarundersökning inom socialpsykiatrin Akalla psykiatriska gruppboende

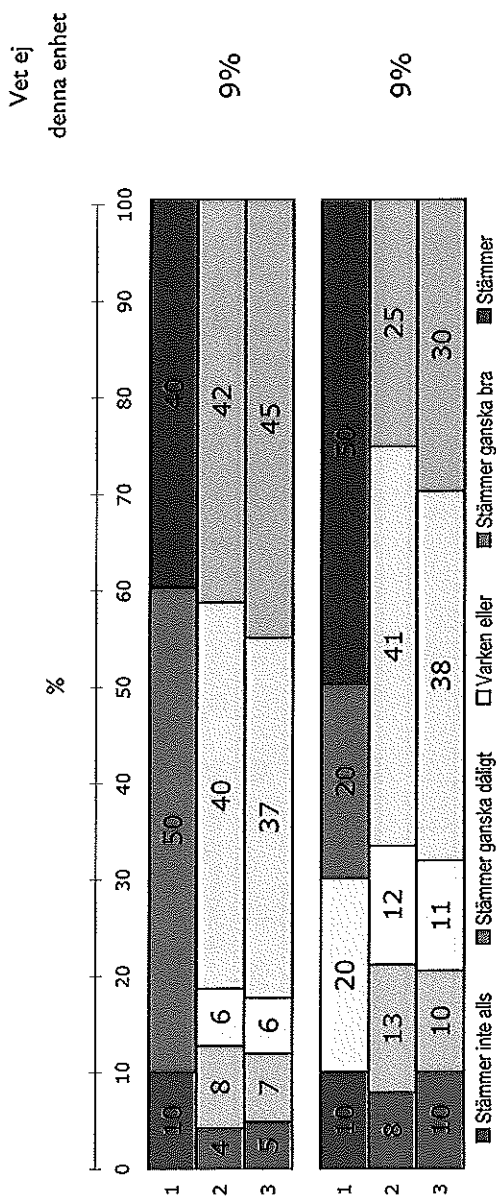
Mina möjligheter att påverka det stöd jag får



Brukarundersökning inom socialpsykiatrin

Akalla psykiatriska gruppboende

Mina åsikter om det stöd jag får



5. Personalen på boendet känner mig väl och vet vad jag klarar av.

6. Personalen frågar på vilket sätt jag vill ha stöd.

1 = Boende Akalla psykiatriska gruppboende

2 = Boende Stadens egen regi totalt

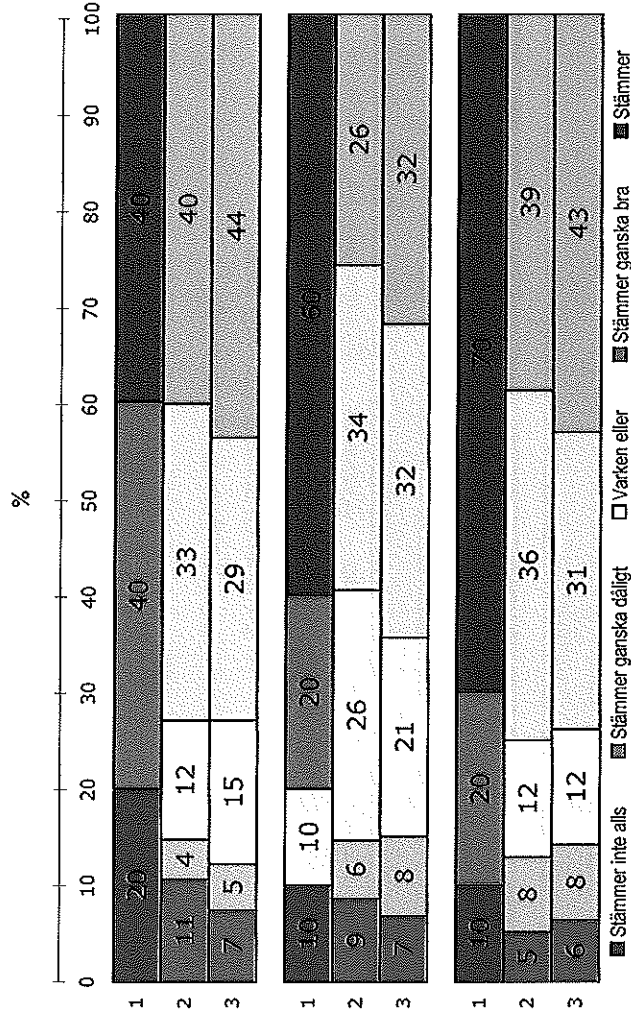
3 = Boende Staden totalt

Brukarundersökning inom socialpsykiatrin

Akalla psykiatriska gruppboende

Hur jag trivs på mitt boende

Ver ej
denna enhet



1 = Boende Akalla psykiatriska gruppboende

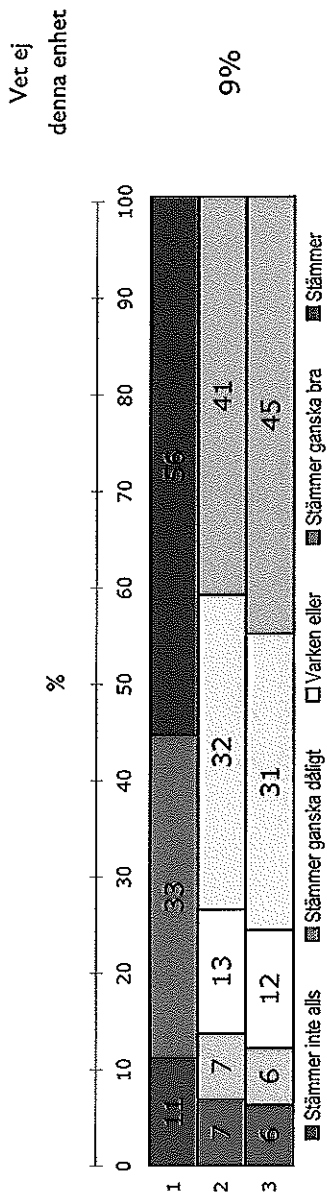
2 = Boende Stadens egen regi totalt

3 = Boende Staden totalt

Brukarundersökning inom socialpsykiatrin

Akalla psykiatriska gruppboende

Helhetsomdömen om mitt boende



10. Jag är nöjd med mitt boende.

1 = Boende Akalla psykiatriska gruppboende
 2 = Boende Stadens egen regi totalt
 3 = Boende Staden totalt

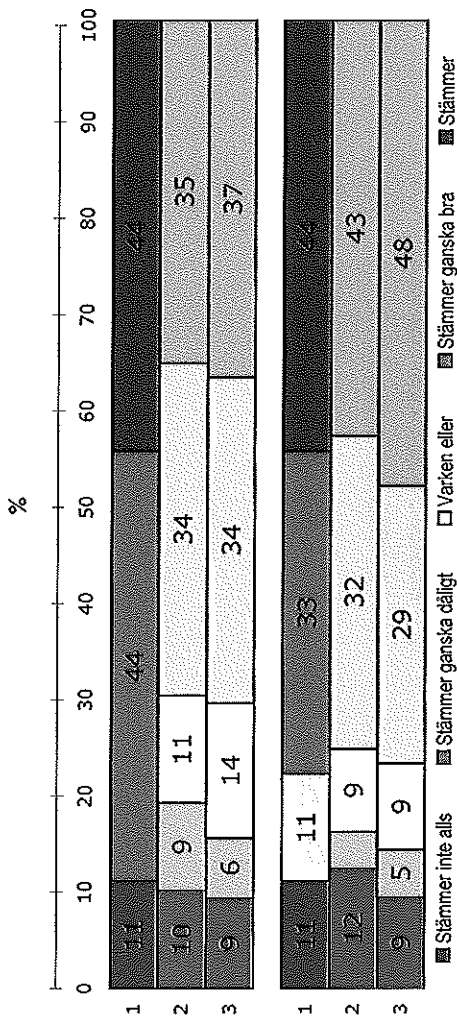
Vet ej
denna enhet

Brukarundersökning inom socialpsykiatrin

Akalla psykiatriska gruppboende

Frågor kring utredningen av mitt behov av stöd

Vet ej
denna enhet



11. Utredningen av mitt behov av stöd var bra.

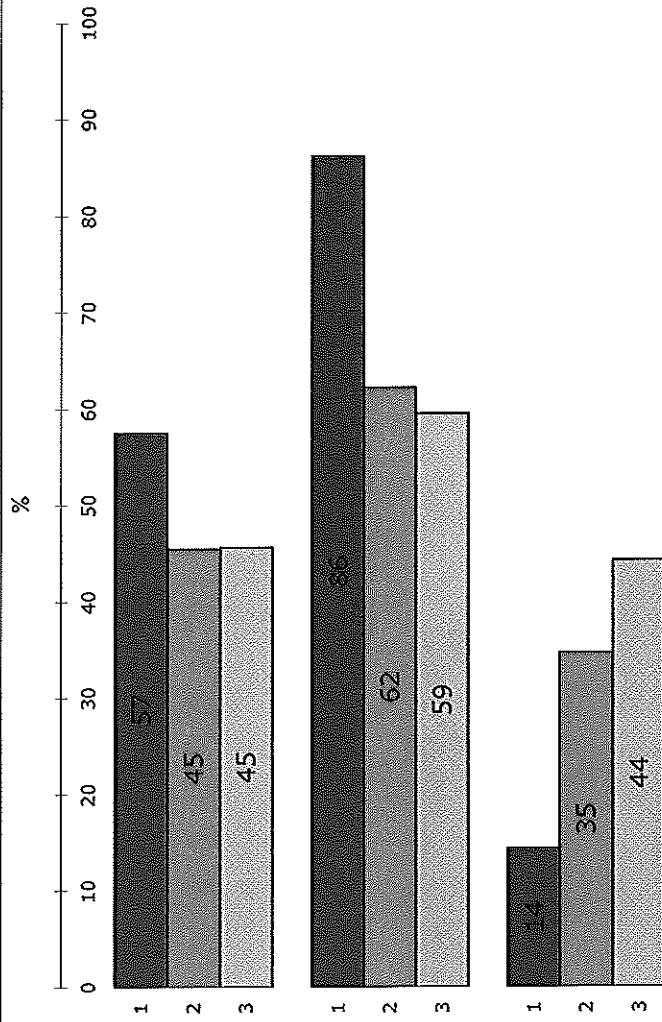
12. Jag är nöjd med min handläggares bemötande.

1 = Boende Akalla psykiatriska gruppboende
 2 = Boende Stadens egen regi totalt
 3 = Boende Staden totalt

Brukarundersökning inom socialpsykiatrin

Akalla psykiatriska gruppboende

Vilket annat stöd har du fått av socialtjänsten det senaste året 2010/2011?

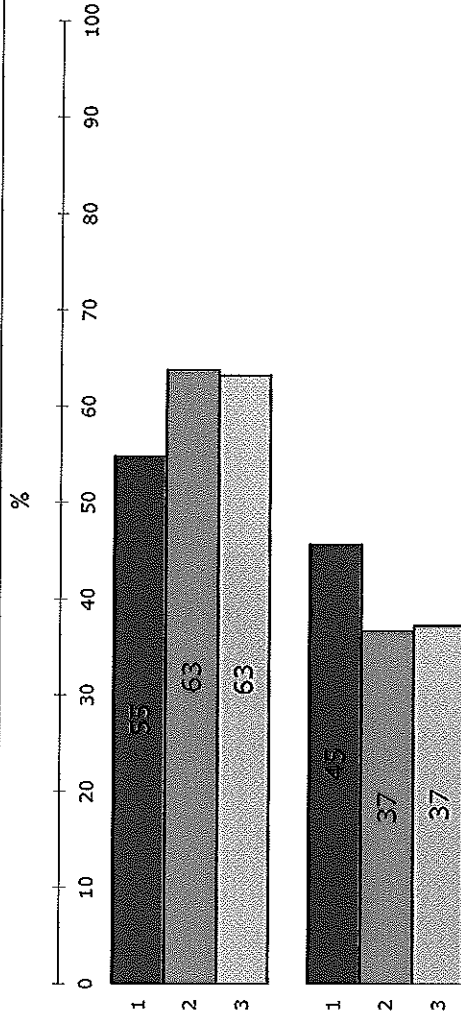


1 = Boende Akalla psykiatriska gruppboende
 2 = Boende Stadens egen regi totalt
 3 = Boende Staden totalt

Brukarundersökning inom socialpsykiatrin

Akalla psykiatriska gruppboende

Är du?

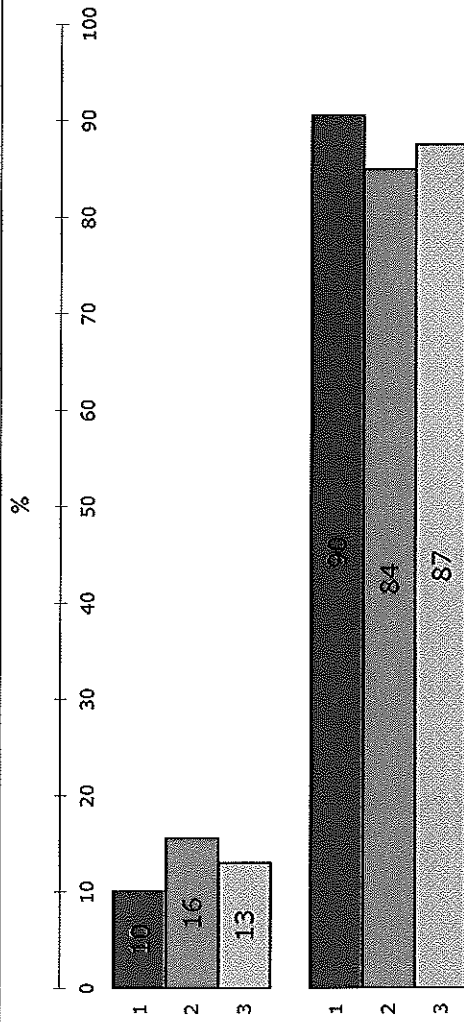


1 = Boende Akalla psykiatriska gruppboende
 2 = Boende Stadens egen regi totalt
 3 = Boende Staden totalt

Brukarundersökning inom socialpsykiatrin

Akalla psykiatriska gruppboende

Vill du svara på denna enkät på en dator nästa gång?



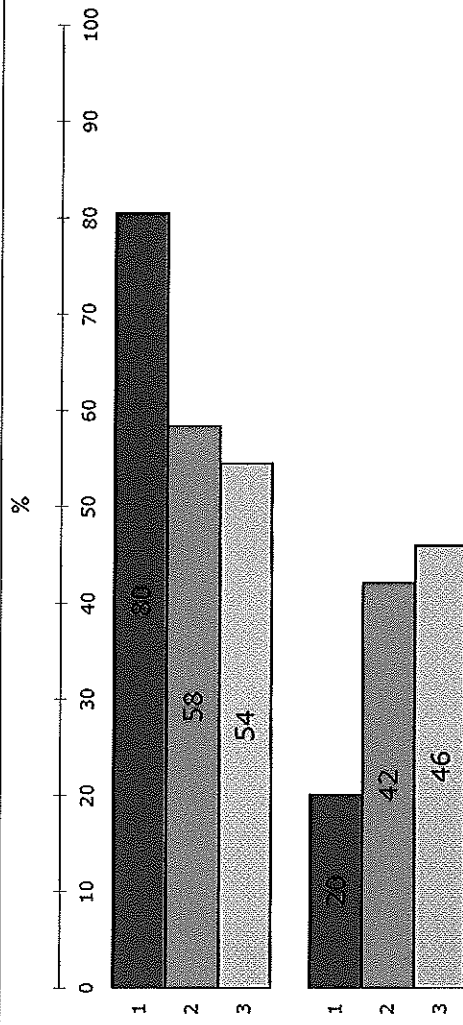
1 = Boende Akalla psykiatriska gruppboende
2 = Boende Stadens egen regi totalt
3 = Boende Staden totalt



Brukarundersökning inom socialpsykiatrin

Akalla psykiatriska gruppboende

HAR DU BESVARAT FRÅGORNA SJÄLV?

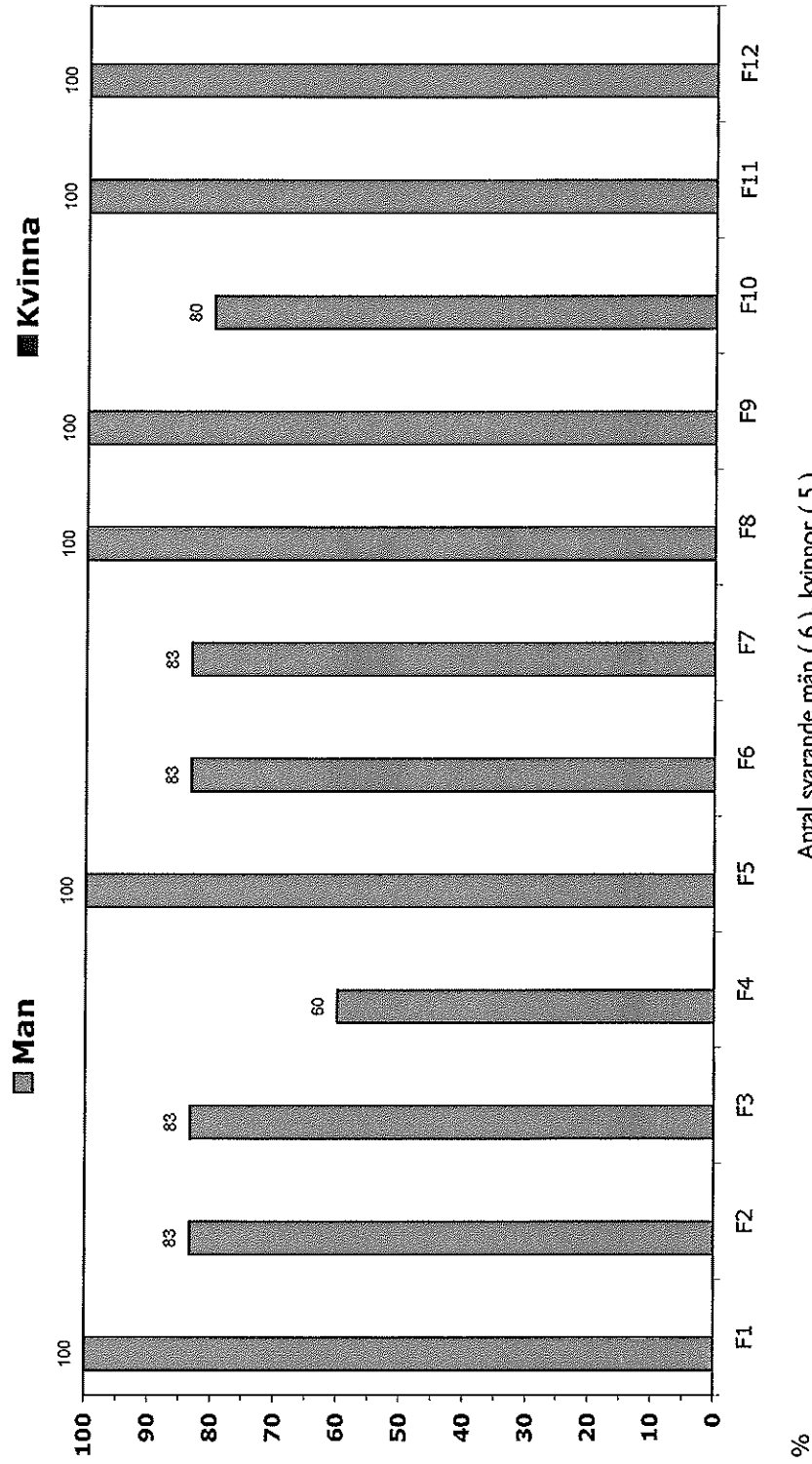


1 = Boende Akalla psykiatriska gruppboende
2 = Boende Stadens egen regi totalt
3 = Boende Staden totalt

Brukarundersökning inom socialpsykiatrin

Akalla psykiatriska gruppboende

Resultatet redovisat över hur män och kvinnor besvarat enkäten



Andelen positiva svaren 4 & 5, fördelat över samtliga frågor.

Stockholms Stads Utrednings- och Statistikkontor AB

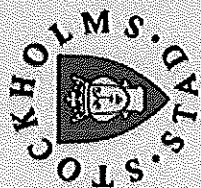
Box 8320

104 20 Stockholm

08-508 35 000



USK



2011



Brukarundersökning inom socialpsykiatrin

Boendestöd

Rinkeby-Kista boendestöd



Brukarundersökning inom socialpsykiatrin

OM UNDERSÖKNINGEN

Bakgrund och syfte

Stockholm stad genomför regelbundet utvärderingar av stadens insatser och service till medborgarna. Denna undersökning vänder sig till personer med någon form av biståndsbedömd boende inom boende, boendestöd och sysselsättning. Undersökningen är en totalundersökning och riktas till samtliga personer som har någon form av insats från staden.

Syftet med undersökningen är att följa upp de av Kommunfullmäktige uppsatta målen inom området. Resultatet ska även presenteras på Stockholms stads hemsida - jämför service.

Undersökningens genomförande

Undersökningen är en totalundersökning vilket innebär att samtliga personer som har någon form av biståndsbedömd insats inom boende, boendestöd och sysselsättning omfattas av undersökningen. Undersökningen omfattar såväl stadens egna verksamheter (egen regi) som övrig regi inom staden och utanför staden (övrig regi i staden och övrig regi).

Enkäten skickades ut som en postenkät de personer med insats både inom sysselsättning och boendestöd eller boende och sysselsättning fick två enkäter att fylla i. Svaren samlades in vecka 19 till 37 2011. Under periodens gång skickades tre skriftliga påminnelser ut till målgruppen.

Enkäten

Enkäten bestod av ett antal påståenden som svarspersonerna ombads att instämma eller ta avstånd ifrån med hjälp av en femgradig svarsskala (1-5). Värdena ett och två stod för låg grad av instämmande, värde tre för att man varken instämmer eller tar avstånd, fyra och fem för att man instämmer i det aktuella påståendet.



Brukarundersökning inom socialpsykiatrin

OM UNDERSÖKNINGEN

Svarsfrekvens och bortfall

På denna enhet fanns vid urvalstillfället 87 brukare. Av dessa besvarade 45 brukare enkäten.

För undersökningen totalt ingick 2 703 personer i ursprungsurvalet. Efter justering av felaktiga adresser samt registerfel ingick 2 618 personer i nettourvalet. Av dessa har 453 personer mer än en insats (vanligaste kombinationen av två insatser är boendestöd och sysselsättning). Efter tre skriftliga påminnelser uppnåddes en svarsfrekvens på totalt 53 procent för samtliga insatstyper.

Svarsfrekvenserna varierar för de olika insatstyperna. Boende har 37 procent, boendestöd har 55 procent och sysselsättning 60 procents svarsfrekvens. Det är särskilt viktigt att beakta det höga bortfallet i gruppen boende. Tolkning av resultaten för gruppen bör ske med försiktighet särskilt i det fall resultatet redovisas per stadsdel eller per enhet.

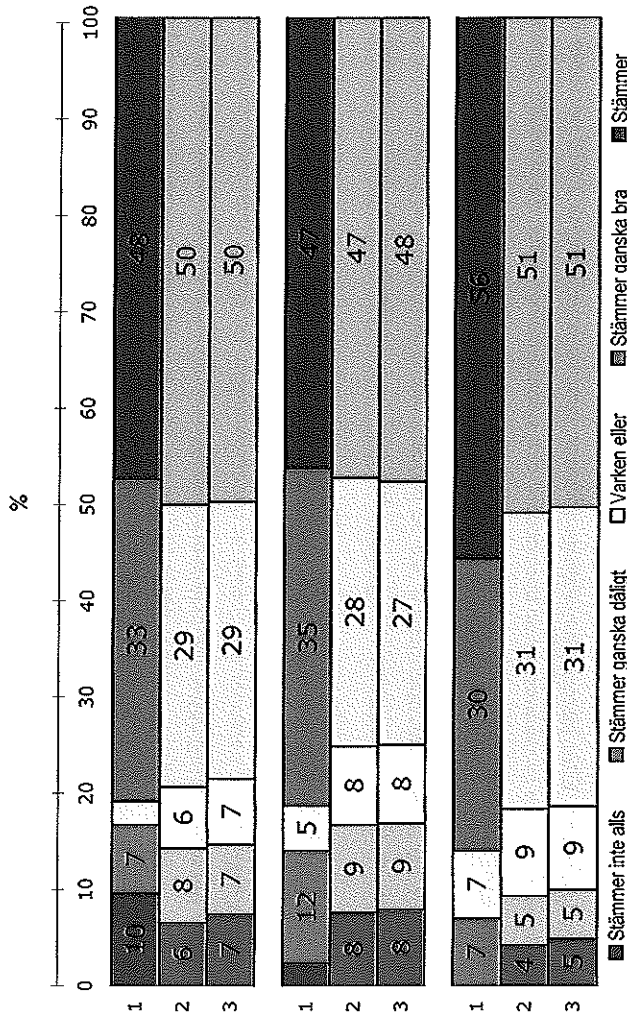
Det finns en risk att personer i bortfallet, i någon aspekt, avviker från de personer som besvarat undersökningen. Ett rimligt antagande gällande de som besvarat undersökningen är att de med stor sannolikhet är personer i målgruppen som har störst möjlighet att besvara en enkätundersökning av detta slag. Det finns en risk att bortfallet består i en viktig grupp brukare, som med anledning av sitt psykiska funktionshinder, inte kan eller har möjlighet att delge sin bild och uppfattning av sin situation. Vid tolkning av resultatet bör bortfallet och dess eventuella påverkan tas i beaktande och det är viktigt att vara medveten om att bilden som ges i undersökningen är en del av brukarperspektivet. Ett rimligt antagande är att det finns grupper av brukare i målgruppen som inte blir representerade i denna undersökning vilket gäller särskilt bland personer på boende.

Brukarundersökning inom socialpsykiatrin

Rinkeby-Kista boendestöd

Mina möjligheter att påverka det stöd jag får

Ver ej
denna enhet



1. Jag vet vart jag ska vända mig om jag undrar något eller vill klaga på mitt boendestöd.

2. Jag är nöjd med hur många timmar jag får boendestöd i månaden.

3. Jag har haft möjlighet att delta i planeringen av det stöd jag får av boendestödet.

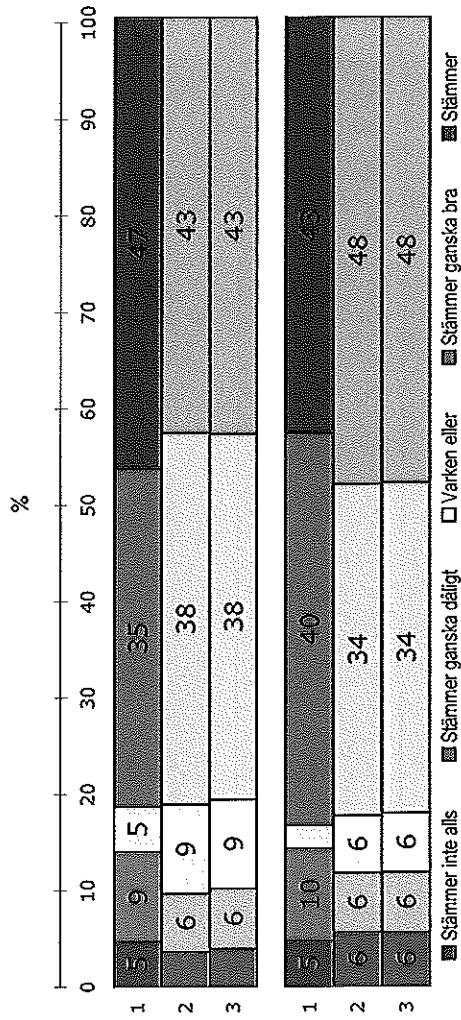
1 = Boendestöd Rinkeby-Kista boendestöd
2 = Boendestöd Stadens egen regi totalt
3 = Boendestöd Staden totalt

Brukarundersökning inom socialpsykiatrin

Rinkeby-Kista boendestöd

Mina åsikter om det stöd jag får

Vet ej
denna enhet



4. Personalen på boendet känner mig väl och vet vad jag klarar av.

5. Personalen frågar på vilket sätt jag vill ha stöd.

1 = Boendestöd Rinkeby-Kista boendestöd

2 = Boendestöd Stadens egen regi totalt

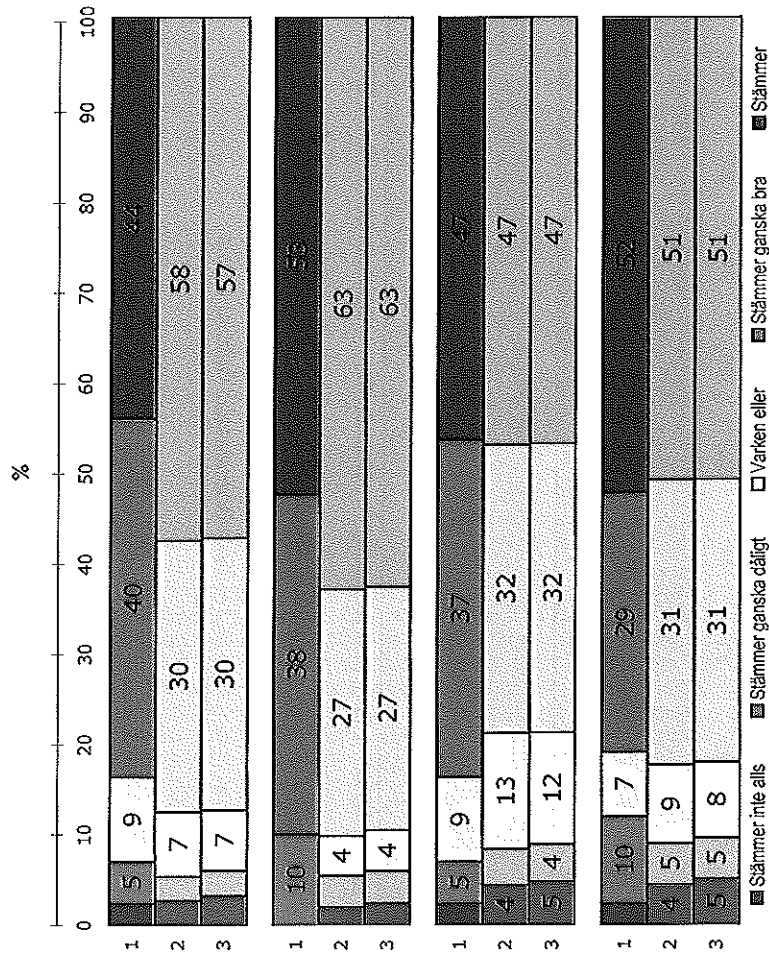
3 = Boendestöd Staden totalt

Brukarundersökning inom socialpsykiatrin

Rinkeby-Kista boendestöd

Hur jag trivs med mitt boendestöd

Vet ej denna enhet



6. Jag litat på personalen.

2%

7. Jag blir bemött med respekt av personalen.

7%

8. Personalen är bra på att uppmuntra mig att göra saker själv.

2%

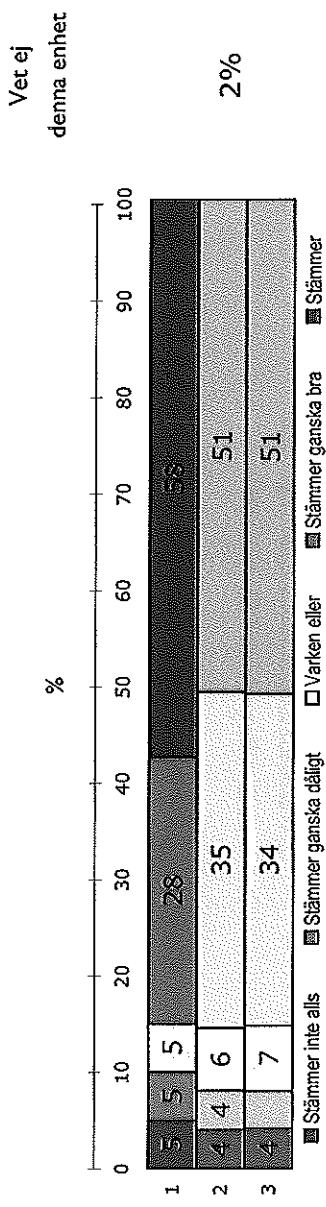
9. Jag tycker att personalen kan tillräckligt mycket.

4%

1 = Boendestöd Rinkeby-Kista boendestöd
 2 = Boendestöd Stadens egen regi totalt
 3 = Boendestöd Staden totalt

Brukarundersökning inom socialpsykiatrin Rinkeby-Kista boendestöd

Helhetsomdöme avseende mitt boendestöd



10. Jag är nöjd med mitt boendestöd.

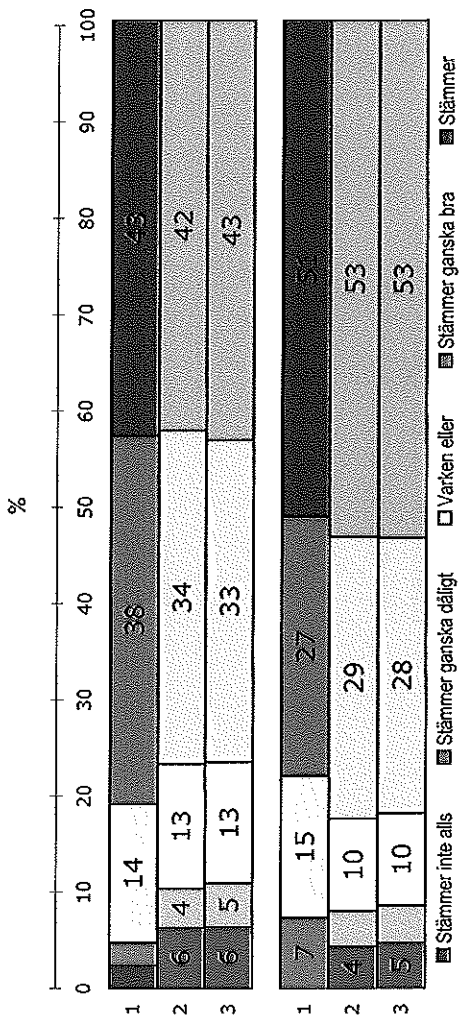
- 1 = Boendestöd Rinkeby-Kista boendestöd
- 2 = Boendestöd Stadens egen regi totalt
- 3 = Boendestöd Staden totalt

Brukarundersökning inom socialpsykiatrin

Rinkeby-Kista boendestöd

Frågor kring utredningen av mitt behov av stöd

Vet ej
denna enhet



11. Utredningen av mitt behov av stöd var bra.

12. Jag är nöjd med min handläggares bemötande.

2%

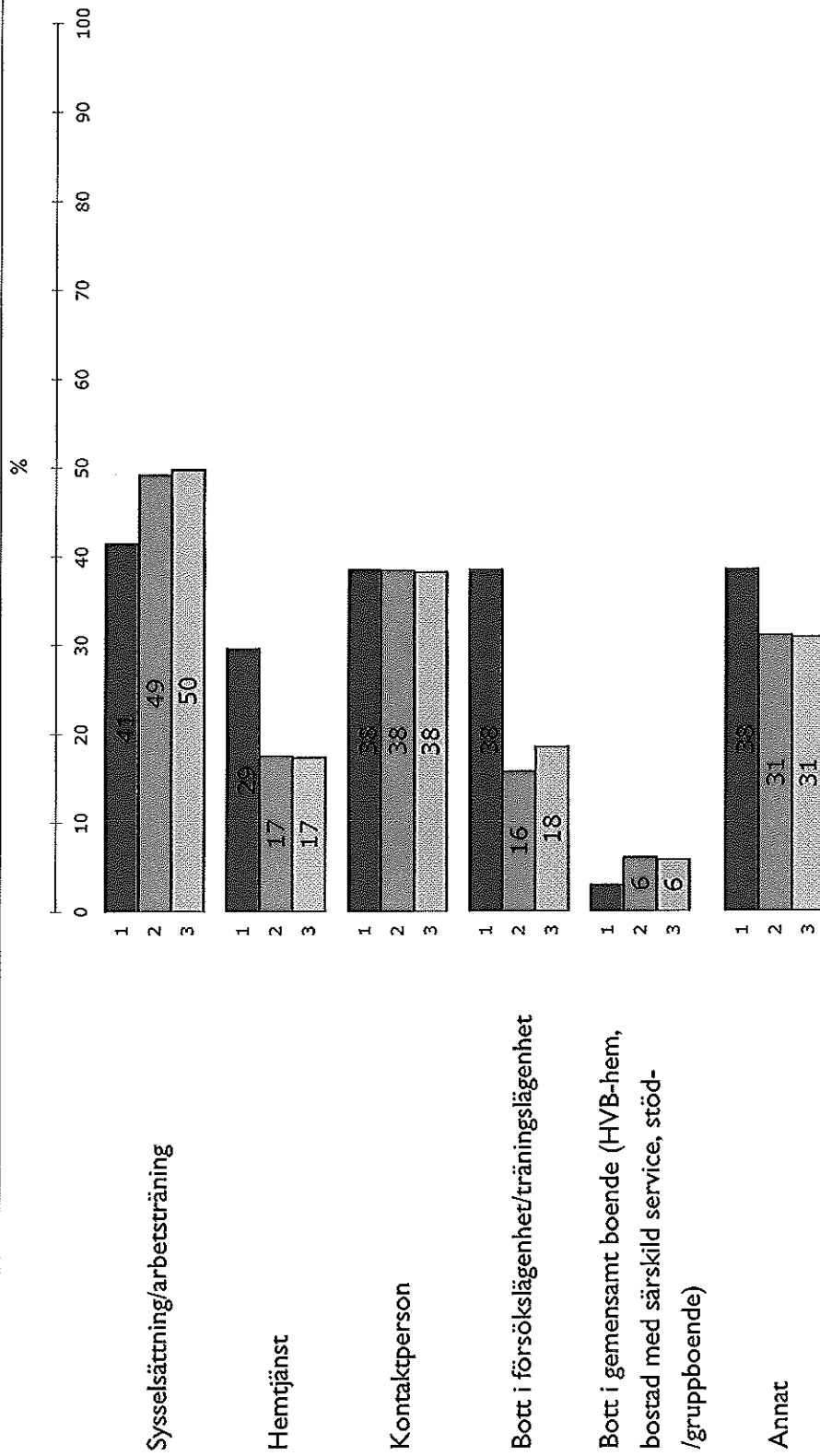
2%

1 = Boendestöd Rinkeby-Kista boendestöd
 2 = Boendestöd Stadens egen regi totalt
 3 = Boendestöd Staden totalt

Brukarundersökning inom socialpsykiatrin

Rinkeby-Kista boendestöd

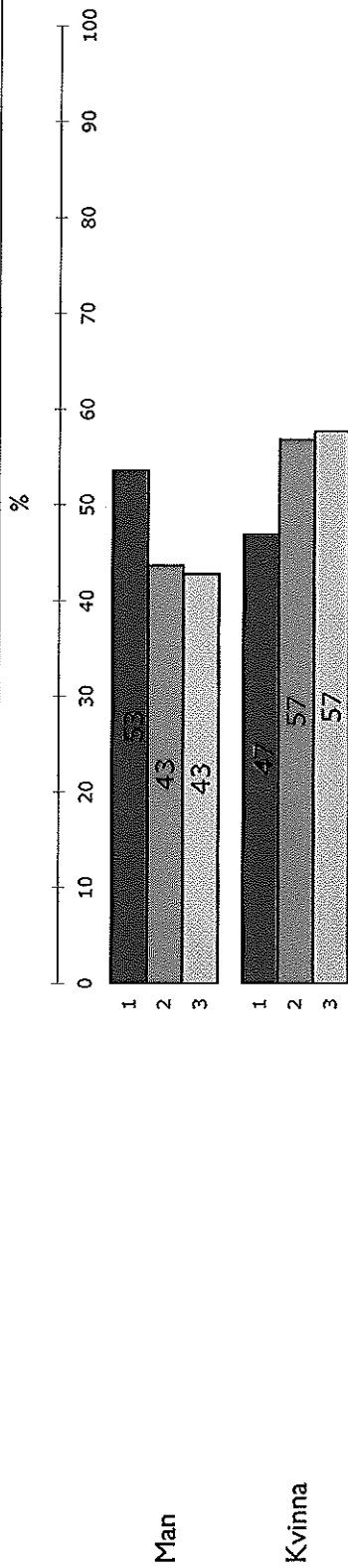
Vilket annat stöd har du fått av socialtjänsten det senaste året 2010/2011?



Brukarundersökning inom socialpsykiatrin

Rinkeby-Kista boendestöd

Är du?

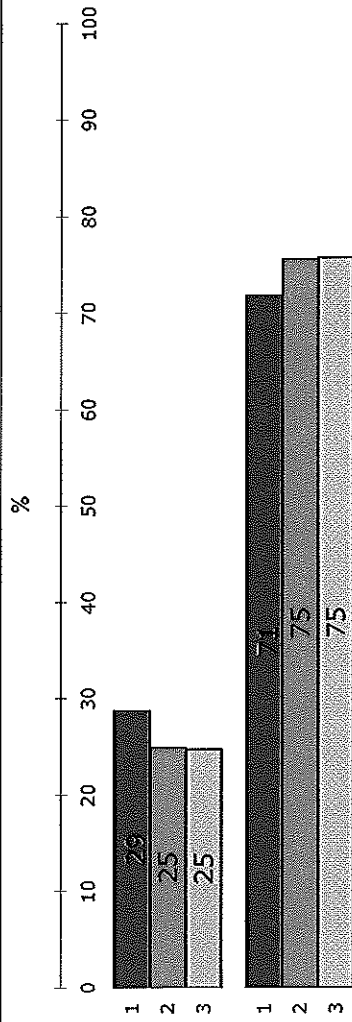


1 = Boendestöd Rinkeby-Kista boendestöd
 2 = Boendestöd Stadens egen regi totalt
 3 = Boendestöd Staden totalt

Brukarundersökning inom socialpsykiatrin

Rinkeby-Kista boendestöd

Vill du svara på denna enkät på en dator nästa gång?



1 = Boendestöd Rinkeby-Kista boendestöd

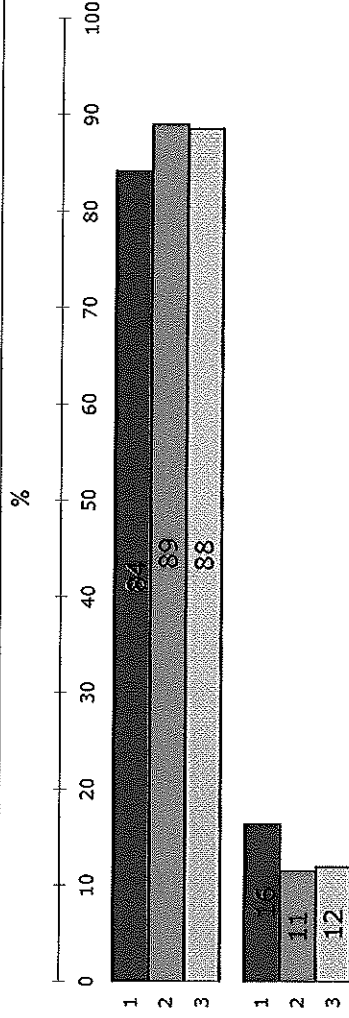
2 = Boendestöd Stadens egen regi totalt

3 = Boendestöd Staden totalt

Brukarundersökning inom socialpsykiatrin

Rinkeby-Kista boendestöd

HAR DU BESVARAT FRÅGORNA SJÄLV?

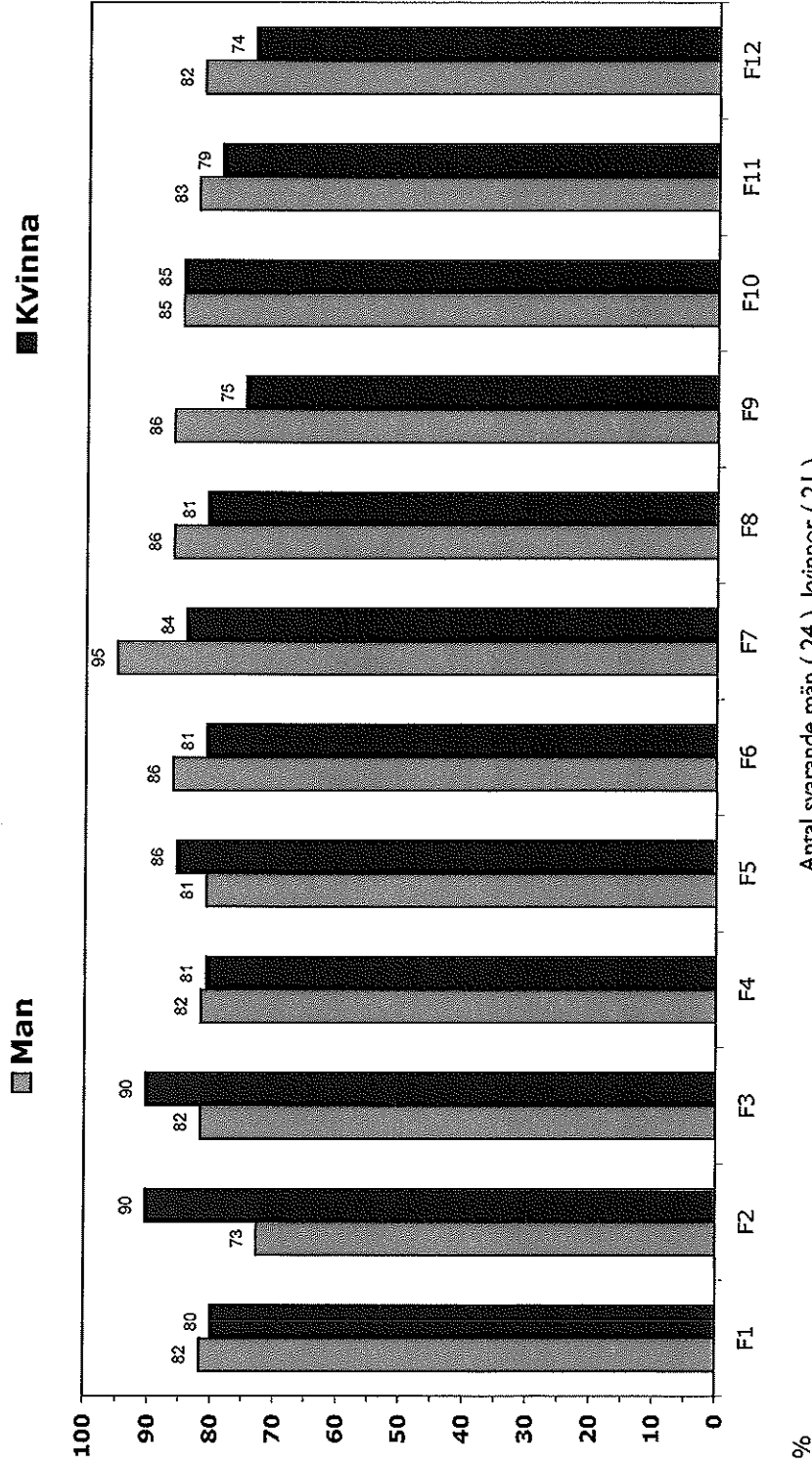


1 = Boendestöd Rinkeby-Kista boendestöd
 2 = Boendestöd Stadens egen regi totalt
 3 = Boendestöd Staden totalt

Brukarundersökning inom socialpsykiatrin

Rinkeby-Kista boendestöd

Resultatet redovisat över hur män och kvinnor besvarat enkäten



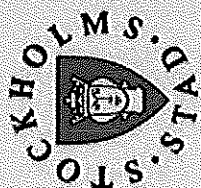
Antal svarande män (24), kvinnor (21)

Andelen positiva svaren 4 & 5, fördelat över samtliga frågor.

Stockholms Stads Utrednings- och Statistikkontor AB

Box 8320
104 20 Stockholm
08-508 35 000





2011



Brakarundersökning inom socialpsykiatrin

Sysselsättning

Rinkeby-Kista



Brukarundersökning inom socialpsykiatrin

OM UNDERSÖKNINGEN

Bakgrund och syfte

Stockholm stad genomför regelbundet utvärderingar av stadens insatser och service till medborgarna. Denna undersökning vänder sig till personer med någon form av biståndsbedömd boende inom boende, boendestöd och sysselsättning. Undersökningen är en totalundersökning och riktas till samtliga personer som har någon form av insats från staden.

Syftet med undersökningen är att följa upp de av Kommunfullmäktige uppsatta målen inom området. Resultatet ska även presenteras på Stockholms stads hemsida - jämför service.

Undersökningens genomförande

Undersökningen är en totalundersökning vilket innebär att samtliga personer som har någon form av biståndsbedömd insats inom boende, boendestöd och sysselsättning omfattas av undersökningen. Undersökningen omfattar såväl stadens egna verksamheter (egen regi) som övrig regi inom staden och utanför staden (övrig regi i staden och övrig regi).

Enkäten skickades ut som en postenkät de personer med insats både inom sysselsättning och boendestöd eller boende och sysselsättning fick två enkäter att fylla i. Svaren samlades in vecka 19 till 37 2011. Under periodens gång skickades tre skriftliga påminnelser ut till målgruppen.

Enkäten

Enkäten bestod av ett antal påståenden som svarspersonerna ombads att instämma eller ta avstånd ifrån med hjälp av en femgradig svars skala (1-5). Värdena ett och två stod för låg grad av instämmande, värde tre för att man varken instämmer eller tar avstånd, fyra och fem för att man instämmer i det aktuella påståendet.



Brakarundersökning inom socialpsykiatrin

OM UNDERSÖKNINGEN

Svarsfrekvens och bortfall

I denna stadsdel fanns vid urvalstillfället 65 brukare. Av dessa besvarade 32 brukare enkäten.

För undersökningen totalt ingick 2 703 personer i ursprungsurvalet. Efter justering av felaktiga adresser samt registerfel ingick 2 618 personer i nettourvalet. Av dessa har 453 personer mer än en insats (vanligaste kombinationen av två insatser är boendestöd och sysselsättning). Efter tre skriftliga påminnelser uppnåddes en svarsfrekvens på totalt 53 procent för samtliga insattstyper.

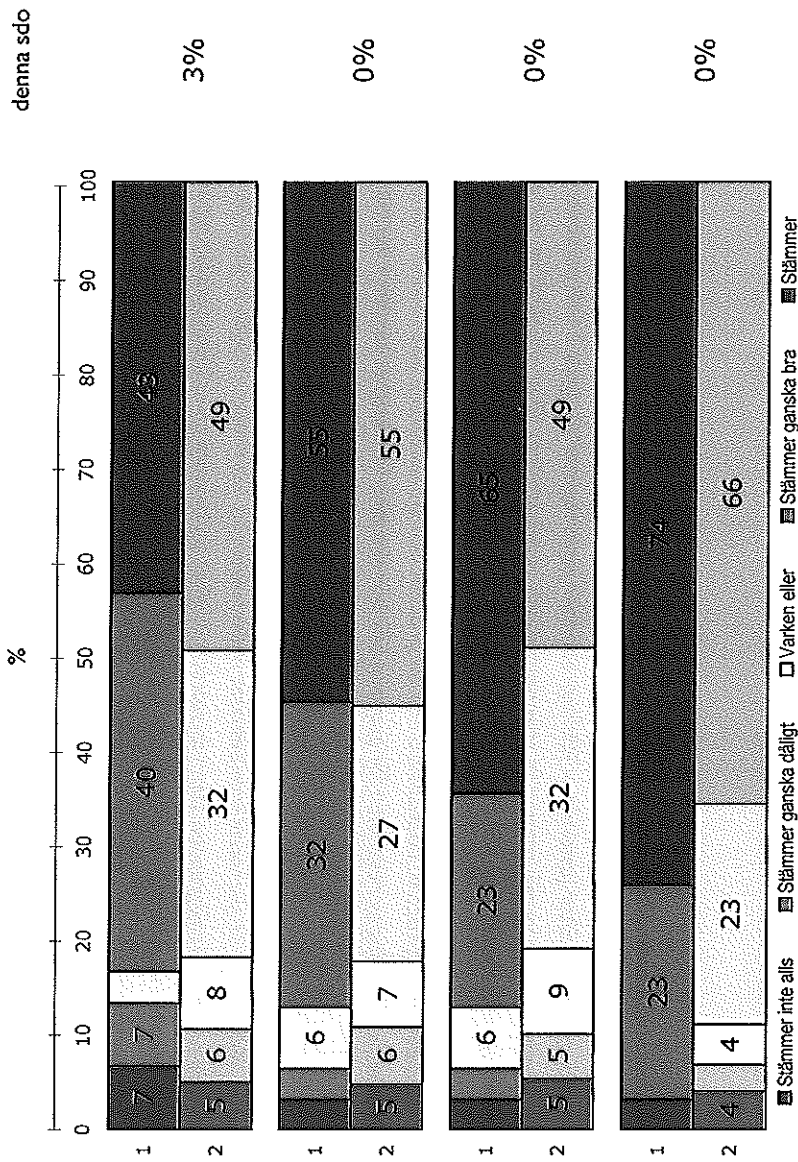
Svarsfrekvenserna varierar för de olika insattstyperna. Boende har 37 procent, boendestöd har 55 procent och sysselsättning 60 procent svarsfrekvens. Det är särskilt viktigt att beakta det höga bortfallet i gruppen boende. Tolkning av resultaten för gruppen bör ske med försiktighet särskilt i det fall resultatet redovisas per stadsdel eller per enhet.

Det finns en risk att personer i bortfallet, i någon aspekt, avviker från de personer som besvarat undersökningen. Ett rimligt antagande gällande de som besvarat undersökningen är att de med stor sannolikhet är personer i målgruppen som har störst möjlighet att besvara en enkätundersökning av detta slag. Det finns en risk att bortfallet består i en viktig grupp brukare, som med anledning av sitt psykiska funktionshinder, inte kan eller har möjlighet att delge sin bild och uppfattning av sin situation. Vid tolkning av resultatet bör bortfallet och dess eventuella påverkan tas i beaktande och det är viktigt att vara medveten om att bilden som ges i undersökningen är en del av brukarperspektivet. Ett rimligt antagande är att det finns grupper av brukare i målgruppen som inte blir representerade i denna undersökning vilket gäller särskilt bland personer på boende.

Brukarundersökning inom socialpsykiatrin Rinkeby-Kista

Minna möjligheter att påverka det stöd jag får

Vet ej
denna sdo

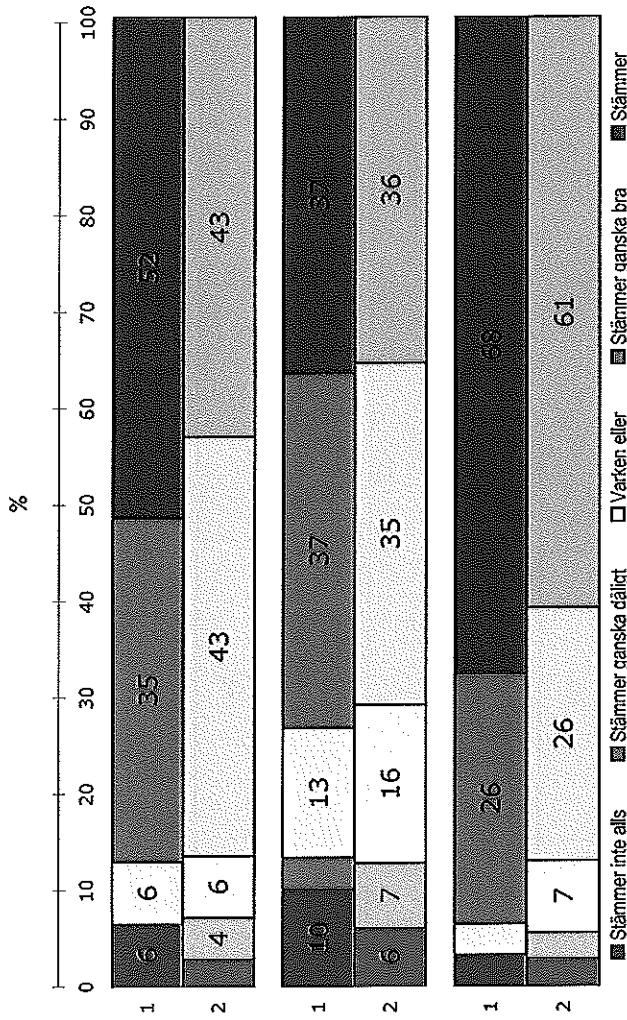


1 = Rinkeby-Kista Stadsdelsförvaltning
2 = Sysselsättning staden totalt

Brukarundersökning inom socialpsykiatrin Rinkeby-Kista

Mina åsikter om det stöd jag får

Vet ej
denna sdo



5. Personalen känner mig väl och vet vad jag klarar av.

6. Personalen frågar på vilket sätt jag vill ha stöd.

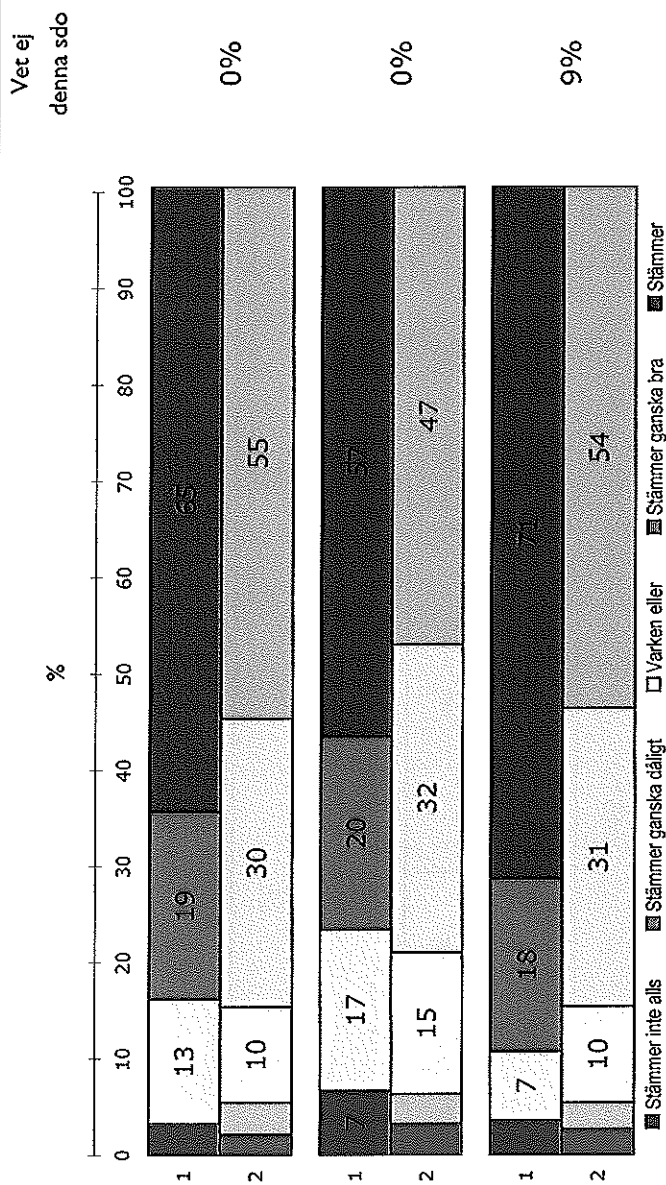
7. Det jag gör på sysselsättningsverksamheten känns viktigt för mig.

1 = Rinkeby-Kista Stadsdelsförvaltning

2 = Sysselsättning staden totalt

Brukarundersökning inom socialpsykiatrin Rinkeby-Kista

Hur jag trivs på min sysselsättning



8. Jag litar på personalen.

9. Personalen är bra på att få mig att göra saker själv.

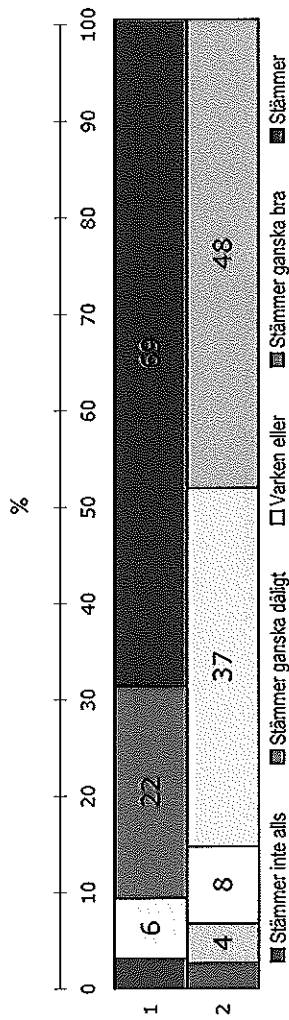
10. Jag tycker att personalen kan tillräckligt mycket.

1 = Rinkeby-Kista Stadsdelsförvaltning
2 = Sysselsättning staden totalt

Brukarundersökning inom socialpsykiatrin Rinkeby-Kista

Helhetsomdöme om min sysselsättningsverksamhet

Vet ej
denna sdo



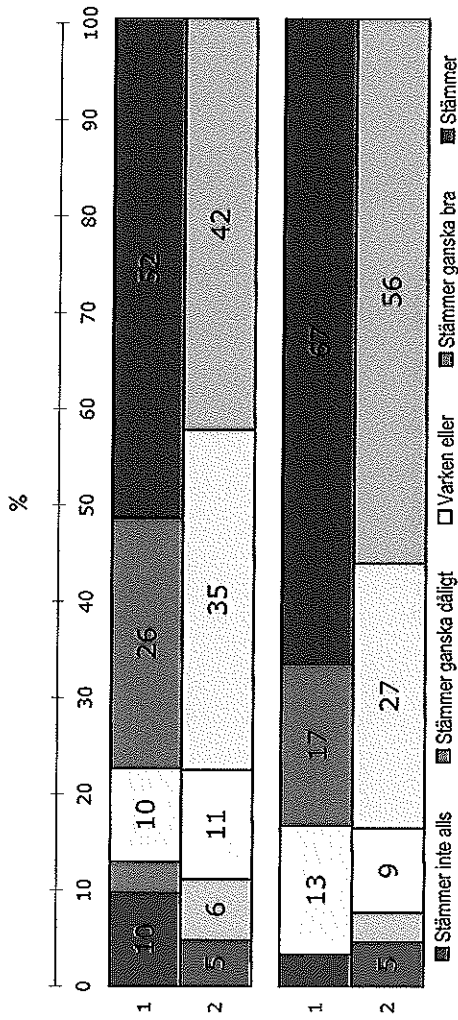
1. Jag är nöjd med min sysselsättningsverksamhet.

1 = Rinkeby-Kista Stadsdelsförvaltning
2 = Sysselsättning staden totalt

Brukarundersökning inom socialpsykiatrin Rinkeby-Kista

Utredningen av mitt behov av stöd

Vet ej
denna sdo



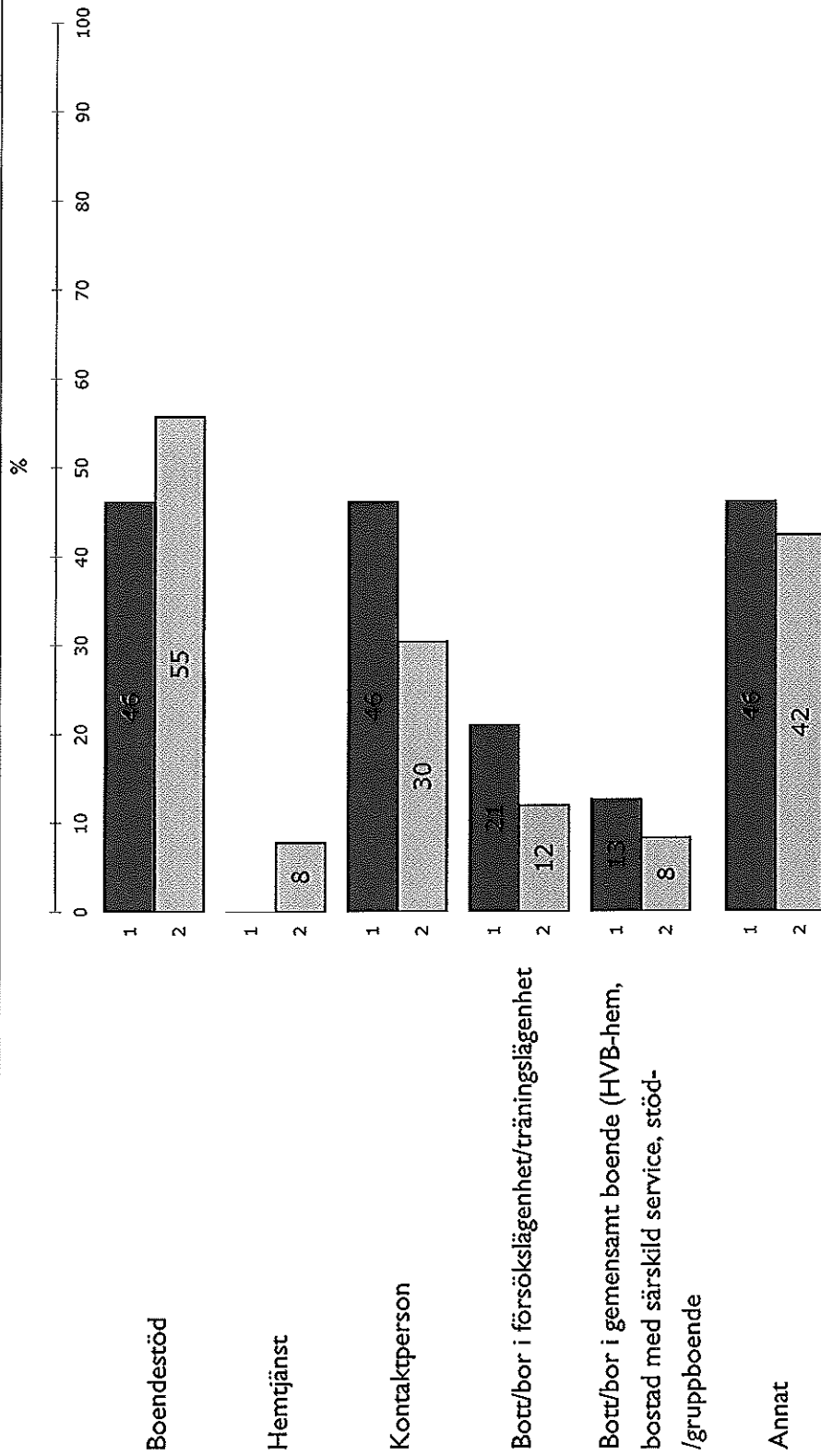
12. Utredningen av mitt behov av stöd var bra.

13. Jag är nöjd med min handläggares bemötande.

1 = Rinkeby-Kista Stadsdelsförvaltning
2 = Sysseletning staden totalt

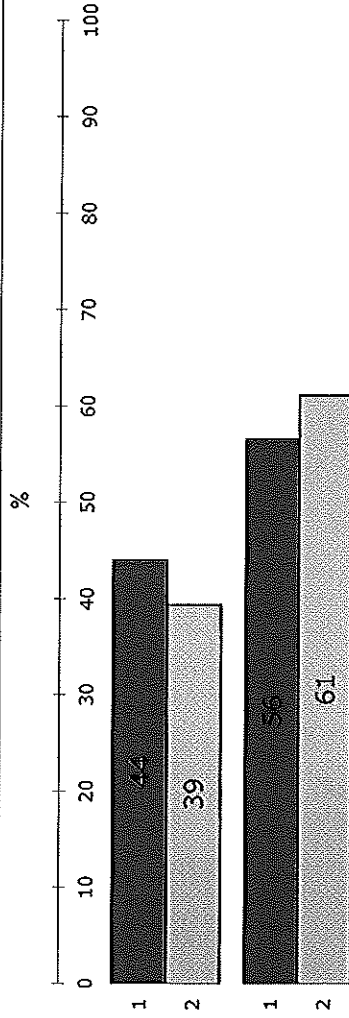
Brukarundersökning inom socialpsykiatrin Rinkeby-Kista

Vilket annat stöd har du fått av socialtjänsten det senaste året 2010/2011?



Brukarundersökning inom socialpsykiatri Rinkeby-Kista

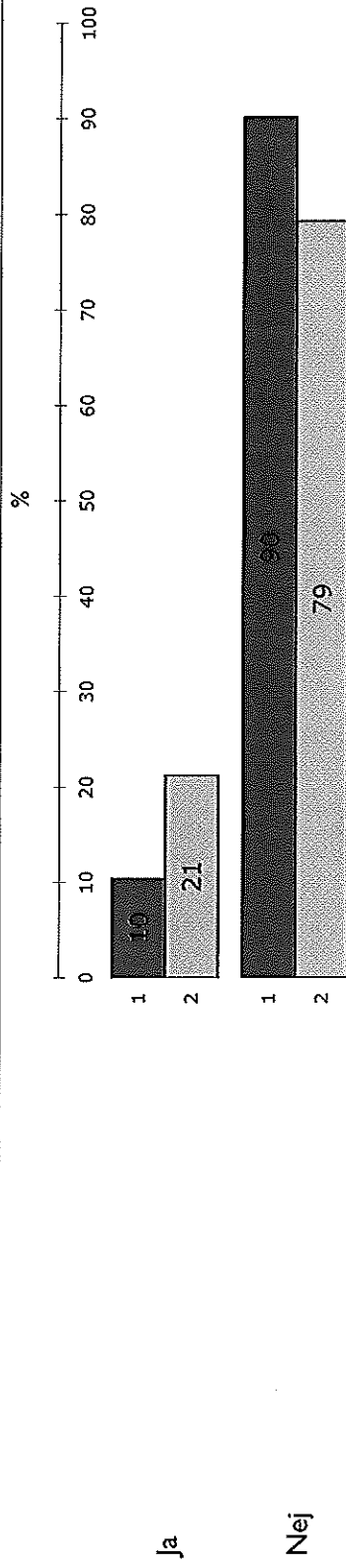
Är du?



1 = Rinkeby-Kista Stadsdelsförvaltning
2 = Sysselsättning staden totalt

Brukarundersökning inom socialpsykiatrin Rinkeby-Kista

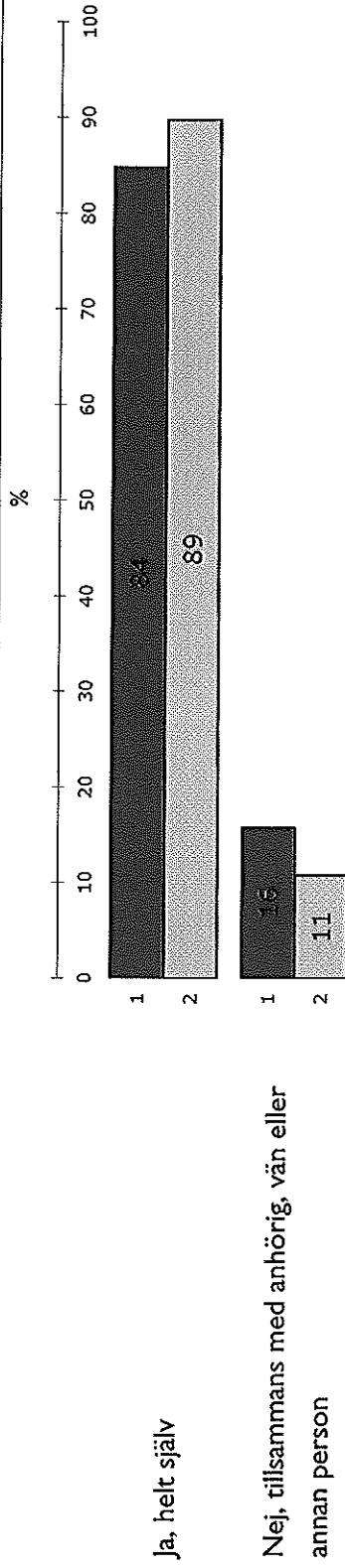
Vill du svara på denna enkät på en dator nästa gång?



1 = Rinkeby-Kista Stadsdelsförvaltning
2 = Sysselsättning staden totalt

Brukarundersökning inom socialpsykiatrin Rinkeby-Kista

HAR DU BESVARAT FRÅGORNA SJÄLV?

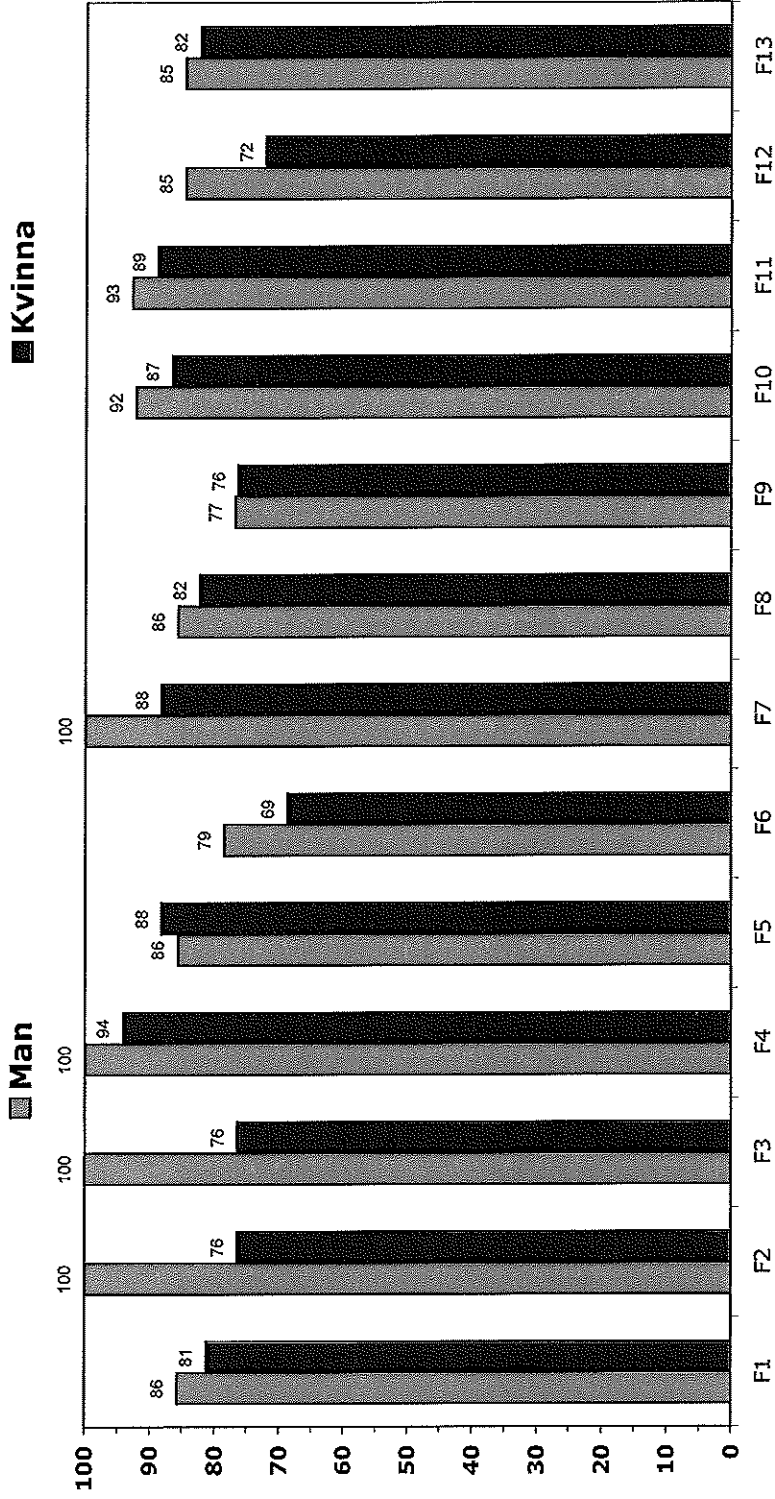


1 = Rinkeby-Kista Stadsdelsförvaltning
2 = Sysselsättning staden totalt

Brukarundersökning inom socialpsykiatrin

Rinkeby-Kista

Resultatet redovisat över hur män och kvinnor besvarat enkäten



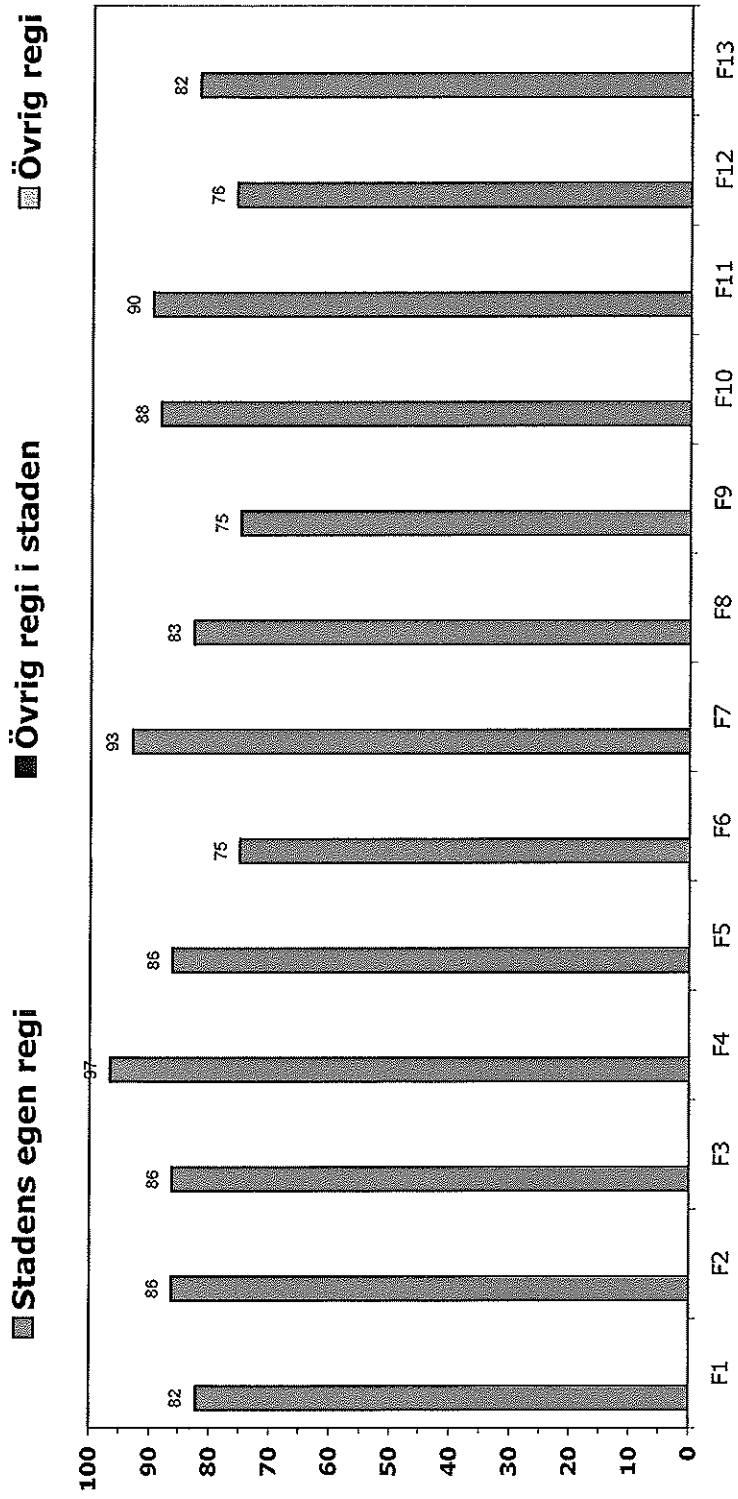
Antal svarande män (14), kvinnor (18)

Andelen positiva, svaren 4 & 5, fördelat över samtliga frågor.

Brukarundersökning inom socialpsykiatrin

Rinkeby-Kista

Resultatet redovisat över hur män och kvinnor besvarat enkäten



Antal svarande Stadens egen regi(30),
Övrig regi i staden(0), Övrig regi(2)

Andelen positiva, svaren 4 & 5, fördelat över samtliga frågor.

Stockholms Stads Utrednings- och Statistikkontor AB

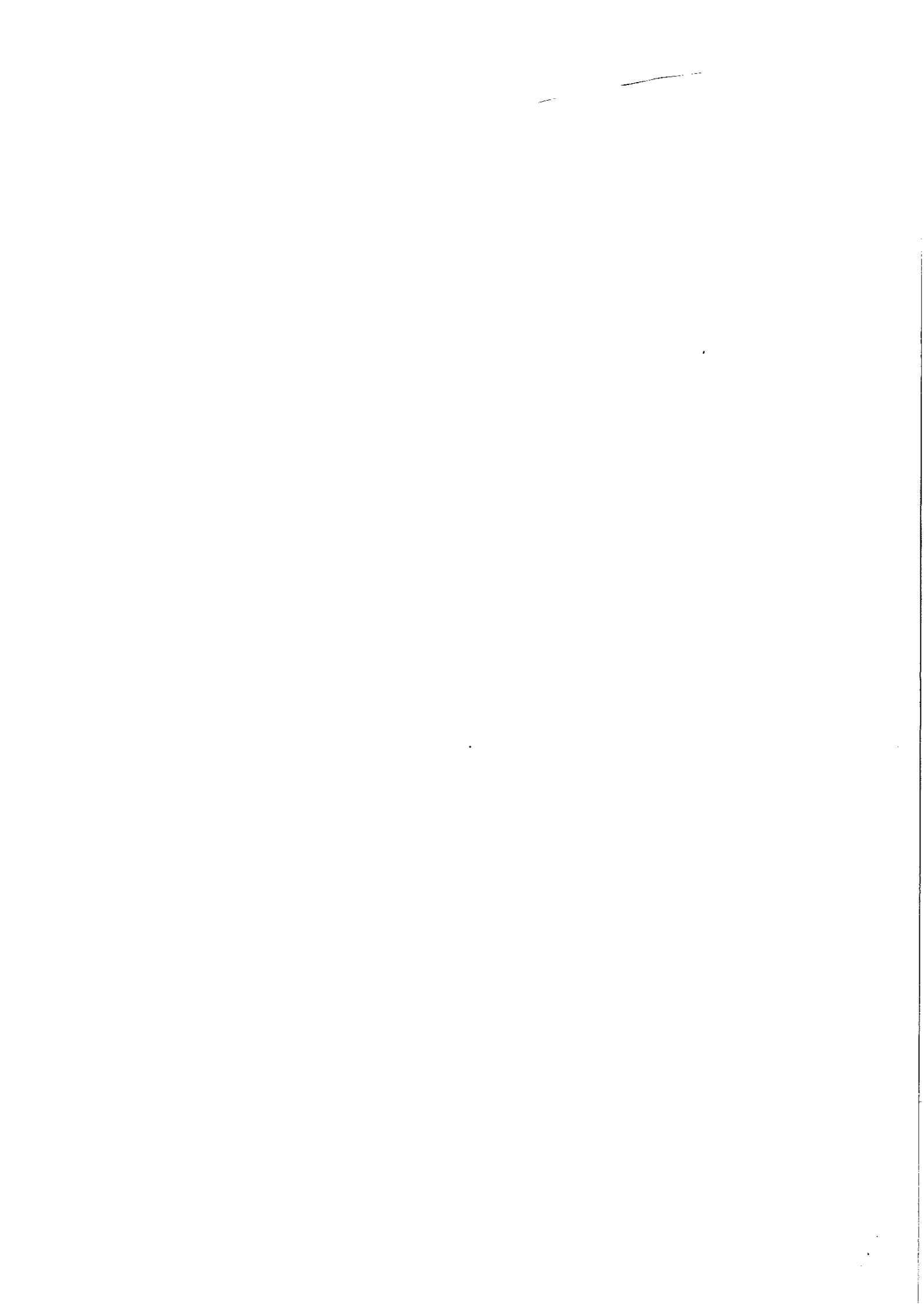
Box 8320

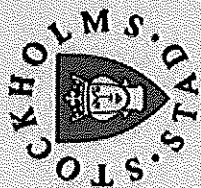
104 20 Stockholm

08-508 35 000



USK





2011



Brukarundersökning inom socialpsykiatrin

Sysselsättning

Akalla Arbetscentrum



Brukarundersökning inom socialpsykiatrin

OM UNDERSÖKNINGEN

Bakgrund och syfte

Stockholm stad genomför regelbundet utvärderingar av stadens insatser och service till medborgarna. Denna undersökning vänder sig till personer med någon form av biståndsbedömd boende inom boende, boendestöd och sysselsättning. Undersökningen är en totalundersökning och riktas till samtliga personer som har någon form av insats från staden.

Syftet med undersökningen är att följa upp de av Kommunfullmäktige uppsatta målen inom området. Resultatet ska även presenteras på Stockholms stads hemsida - jämför service.

Undersökningens genomförande

Undersökningen är en totalundersökning vilket innebär att samtliga personer som har någon form av biståndsbedömd insats inom boende, boendestöd och sysselsättning omfattas av undersökningen. Undersökningen omfattar såväl stadens egna verksamheter (egen regi) som övrig regi inom staden och utanför staden (övrig regi i staden och övrig regi).

Enkäten skickades ut som en postenkät de personer med insats både inom sysselsättning och boendestöd eller boende och sysselsättning fick två enkäter att fylla i. Svaren samlades in vecka 19 till 37 2011. Under periodens gång skickades tre skriftliga påminnelser ut till målgruppen.

Enkäten

Enkäten bestod av ett antal påståenden som svarspersonerna ombads att instämma eller ta avstånd ifrån med hjälp av en femgradig svars skala (1-5). Värdena ett och två stod för låg grad av instämmande, värde tre för att man varken instämmer eller tar avstånd, fyra och fem för att man instämmer i det aktuella påståendet.



Brukarundersökning inom socialpsykiatrin

OM UNDERSÖKNINGEN

Svarsfrekvens och bortfall

På denna enhet fanns vid urvalstillfället 43 brukare. Av dessa besvarade 24 brukare enkäten.

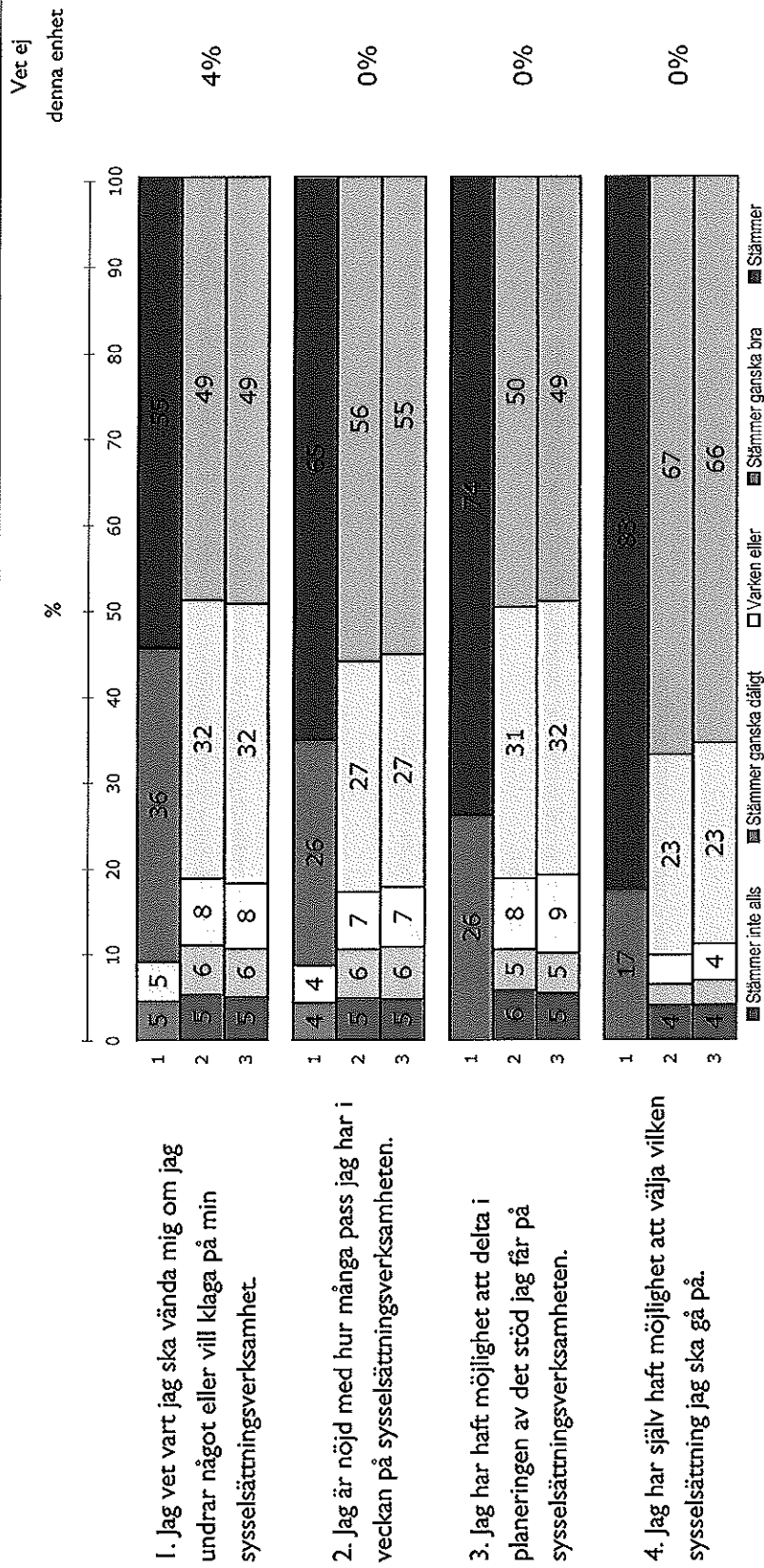
För undersökningen totalt ingick 2 703 personer i ursprungsurvalet. Efter justering av felaktiga adresser samt registerfel ingick 2 618 personer i nettourvalet. Av dessa har 453 personer mer än en insats (vanligaste kombinationen av två insatser är boendestöd och sysselsättning). Efter tre skriftliga påminnelser uppnåddes en svarsfrekvens på totalt 53 procent för samtliga insatstyper.

Svarsfrekvenserna varierar för de olika insatstyperna. Boende har 37 procent, boendestöd har 55 procent och sysselsättning 60 procents svarsfrekvens. Det är särskilt viktigt att beakta det höga bortfallet i gruppen boende. Tolkning av resultatet för gruppen bör ske med försiktighet särskilt i det fall resultatet redovisas per stadsdel eller per enhet.

Det finns en risk att personer i bortfallet, i någon aspekt, avviker från de personer som besvarat undersökningen. Ett rimligt antagande gällande de som besvarat undersökningen är att de med stor sannolikhet är personer i målgruppen som har störst möjlighet att besvara en enkätundersökning av detta slag. Det finns en risk att bortfallet består i en viktig grupp brukare, som med anledning av sitt psykiska funktionshinder, inte kan eller har möjlighet att delge sin bild och uppfattning av sin situation. Vid tolkning av resultatet bör bortfallet och dess eventuella påverkan tas i beaktande och det är viktigt att vara medveten om att bilden som ges i undersökningen är en del av brukarperspektivet. Ett rimligt antagande är att det finns grupper av brukare i målgruppen som inte blir representerade i denna undersökning vilket gäller särskilt bland personer på boende.

Brukarundersökning inom socialpsykiatrin Akalla Arbetscentrum

Mina möjligheter att påverka det stöd jag får

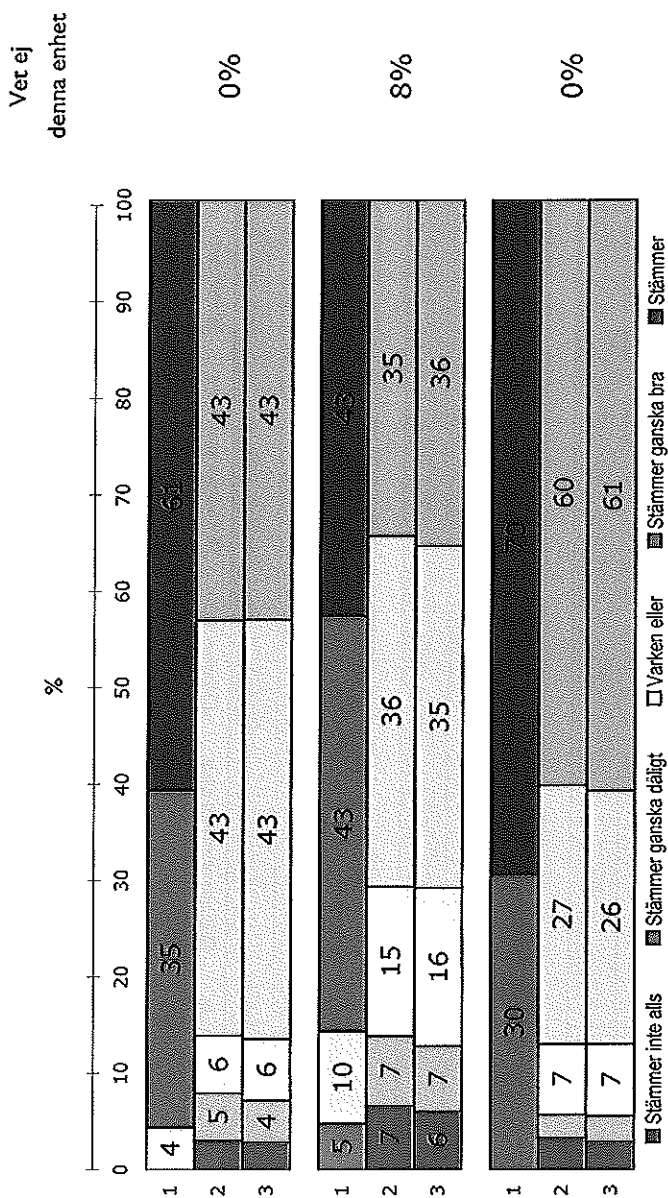


1 = Sysselsättning Akalla Arbetscentrum
2 = Sysselsättning Stadens egen regi totalt
3 = Sysselsättning Staden totalt

Brukarundersökning inom socialpsykiatrin

Akalla Arbetscentrum

Mina åsikter om det stöd jag får



5. Personalen känner mig väl och vet vad jag klarar av.

6. Personalen frågar på vilket sätt jag vill ha stöd.

7. Det jag gör på sysselsättningsverksamheten känns viktigt för mig.

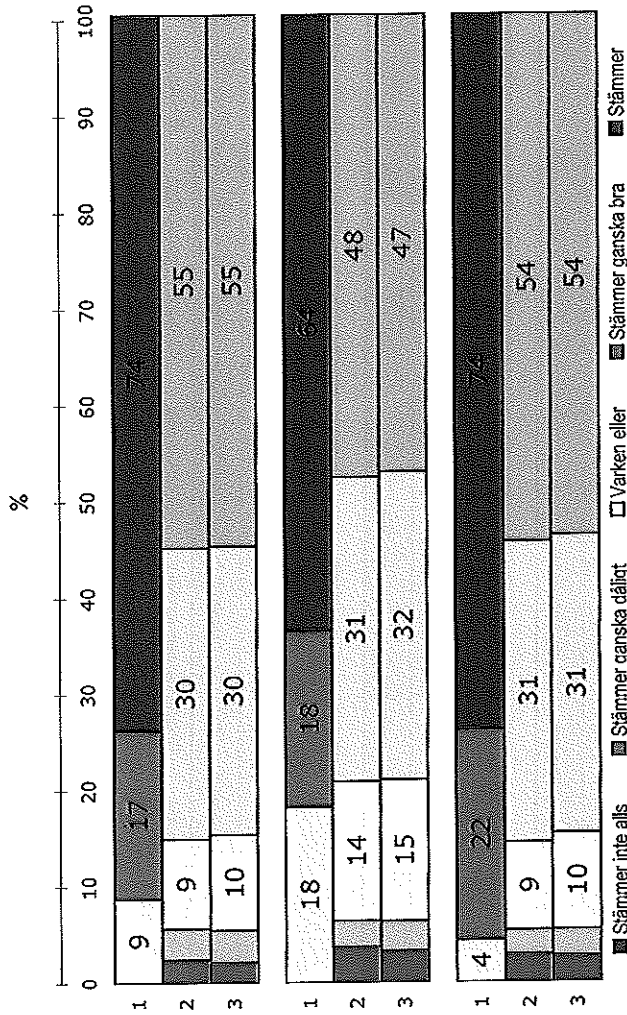
1 = Sysselsättning Akalla Arbetscentrum
 2 = Sysselsättning Stadens egen regi totalt
 3 = Sysselsättning Staden totalt

Brukarundersökning inom socialpsykiatrin

Akalla Arbetscentrum

Hur jag trivs på min sysselsättning

Vet ej denna enhet



8. Jag litar på personalen.

9. Personalen är bra på att få mig att göra saker själv.

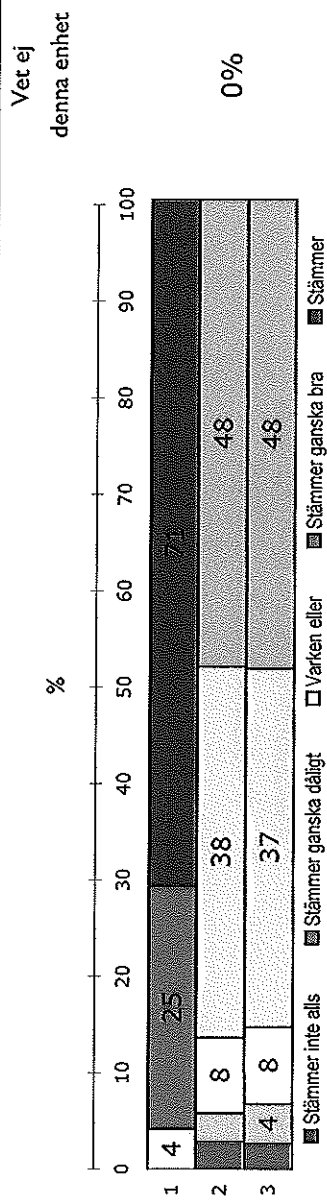
10. Jag tycker att personalen kan tillräckligt mycket.

1 = Sysselsättning Akalla Arbetscentrum
 2 = Sysselsättning Stadens egen regi totalt
 3 = Sysselsättning Staden totalt

Brukarundersökning inom socialpsykiatri Akalla Arbetscentrum

Helhetsomdöme om min sysselsättningsverksamhet

11. Jag är nöjd med min sysselsättningsverksamhet.

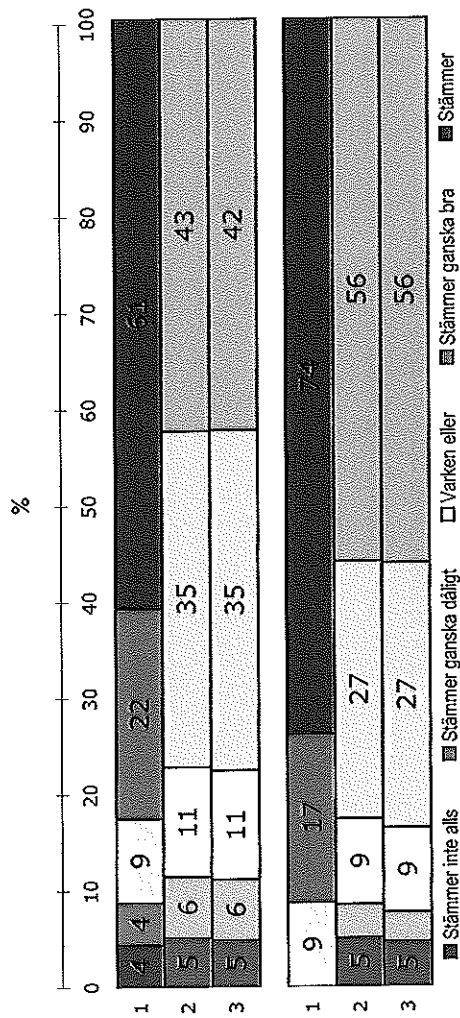


1 = Sysselsättning Akalla Arbetscentrum
2 = Sysselsättning Stadens egen regi totalt
3 = Sysselsättning Staden totalt

Brukarundersökning inom socialpsykiatrin Akalla Arbetscentrum

Utredningen av mitt behov av stöd

Ver ej
denna enhet



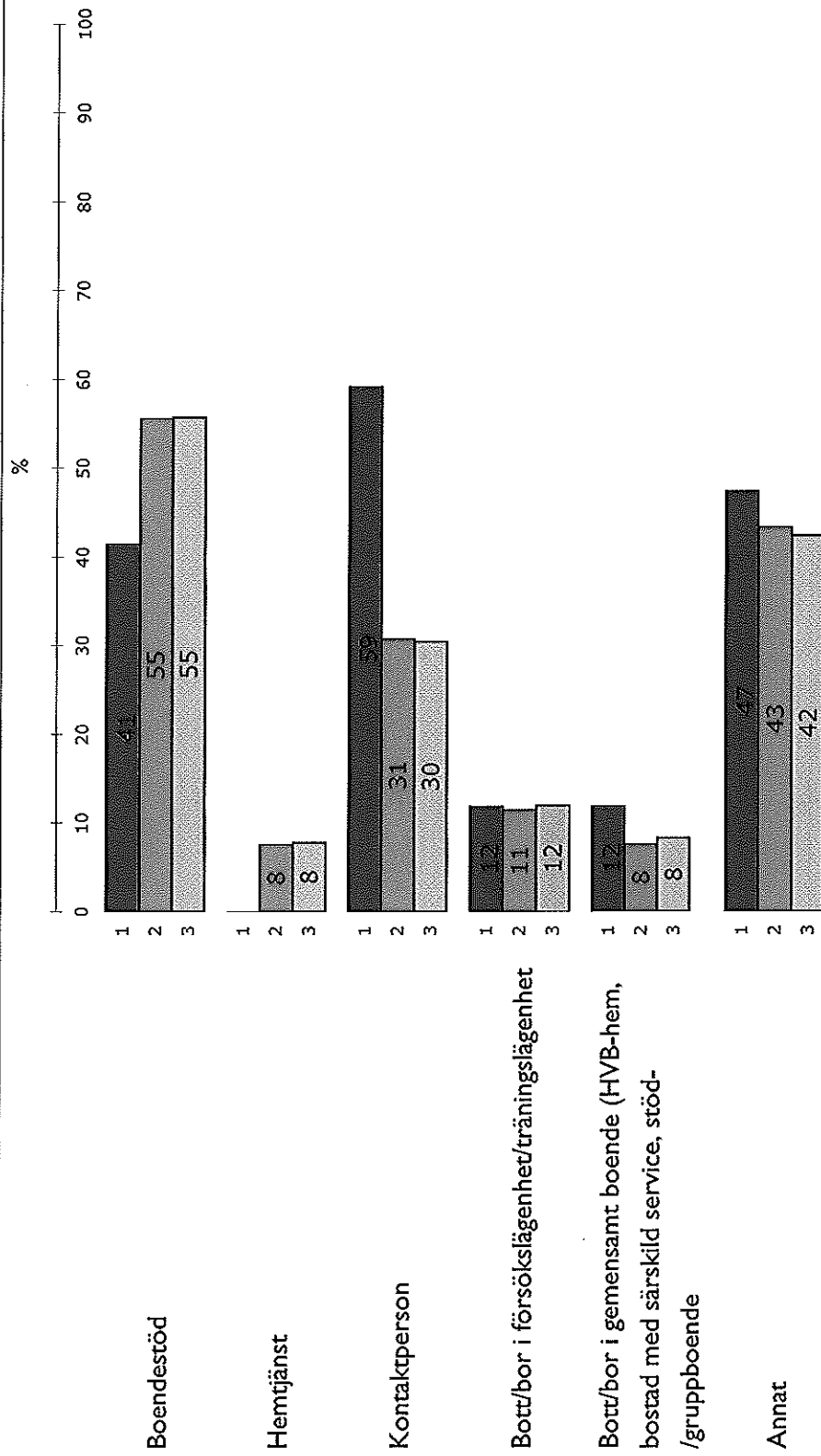
12. Utredningen av mitt behov av stöd var bra.

13. Jag är nöjd med min handläggares bemötande.

1 = Sysselsättning Akalla Arbetscentrum
2 = Sysselsättning Stadens egen regi totalt
3 = Sysselsättning Staden totalt

Brukarundersökning inom socialpsykiatrin Akalla Arbetscentrum

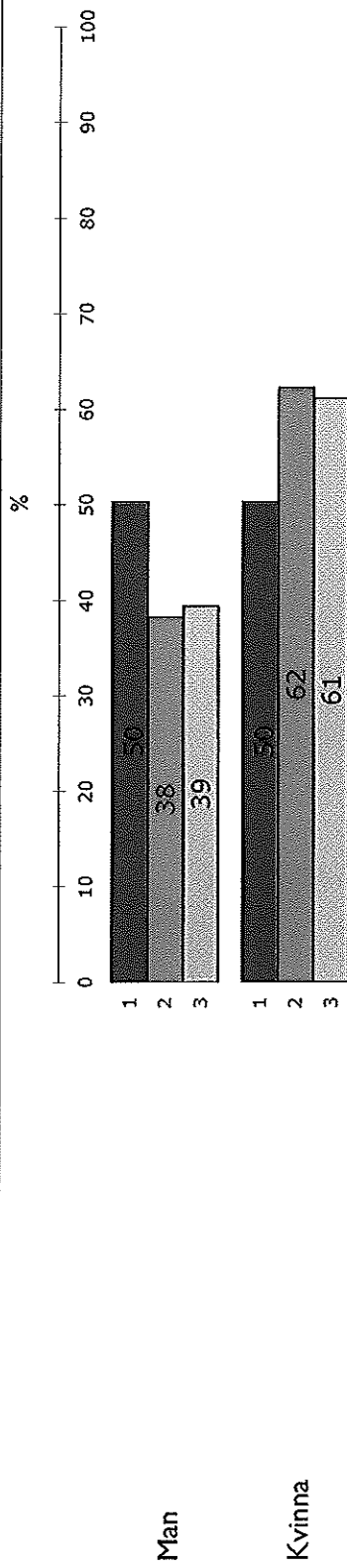
Vilket annat stöd har du fått av socialtjänsten det senaste året 2010/2011?



Brukarundersökning inom socialpsykiatrin

Akalla Arbetscentrum

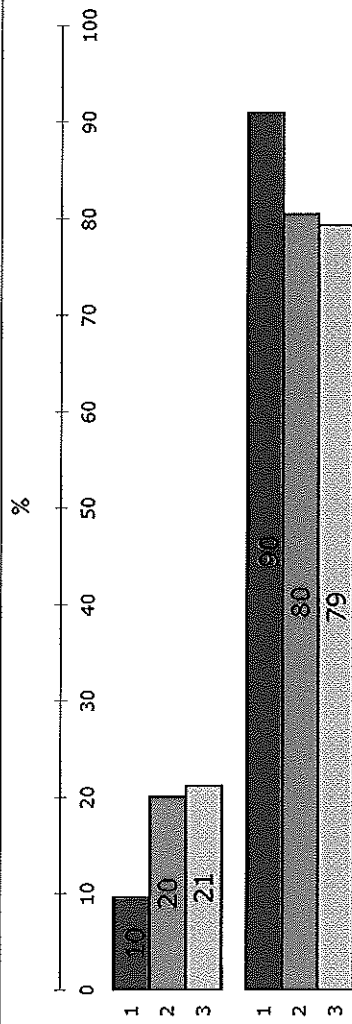
Är du?



1 = Sysselsättning Akalla Arbetscentrum
2 = Sysselsättning Stadens egen regi totalt
3 = Sysselsättning Staden totalt

Brukarundersökning inom socialpsykiatrin Akalla Arbetscentrum

Vill du svara på denna enkät på en dator nästa gång?

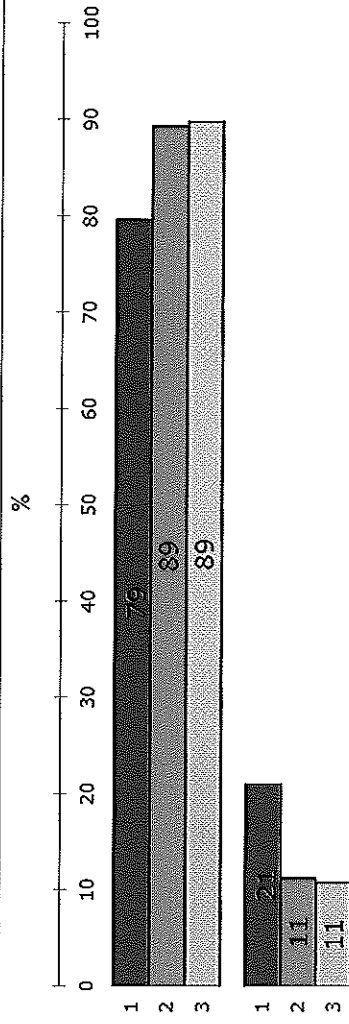


1 = Sysseletting Akalla Arbetscentrum
2 = Sysseletting Staden egen regi totalt
3 = Sysseletting Staden totalt

Brukarundersökning inom socialpsykiatrin

Akalla Arbetscentrum

HAR DU BESVARAT FRÅGORNA SJÄLV?

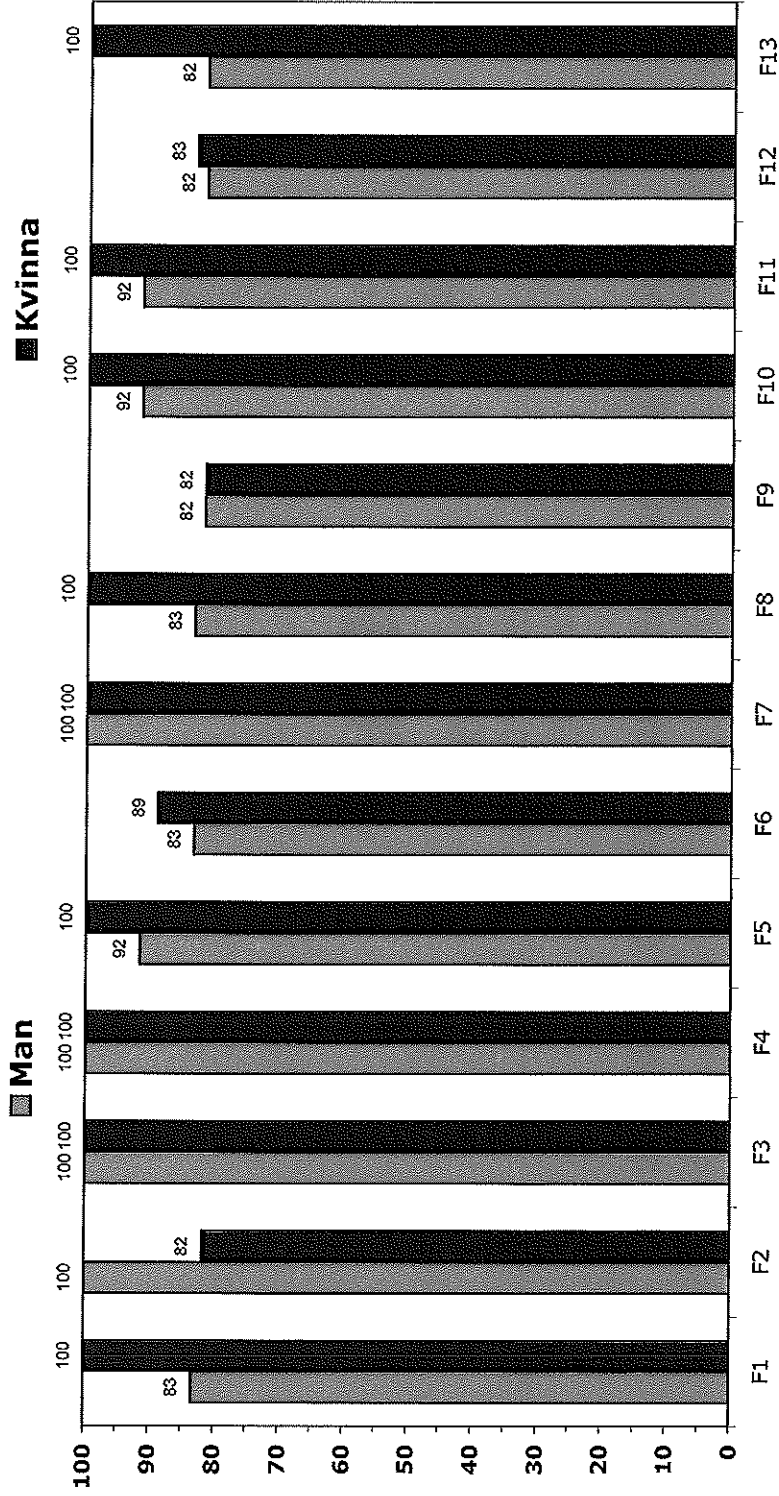


Ja, helt själv

Nej, tillsammans med anhörig, vän eller annan person

1 = Sysse/sättning Akalla Arbetscentrum
 2 = Sysse/sättning Stadens egen regi totalt
 3 = Sysse/sättning Staden totalt

Resultatet redovisat över hur män och kvinnor besvarat enkäten



Antal svarande män (12), kvinnor (12)

%

Andelen positiva, svaren 4 & 5, fördelat över samtliga frågor.

Stockholms Stads Utrednings- och Statistikkontor AB

Box 8320

104 20 Stockholm

08-508 35 000



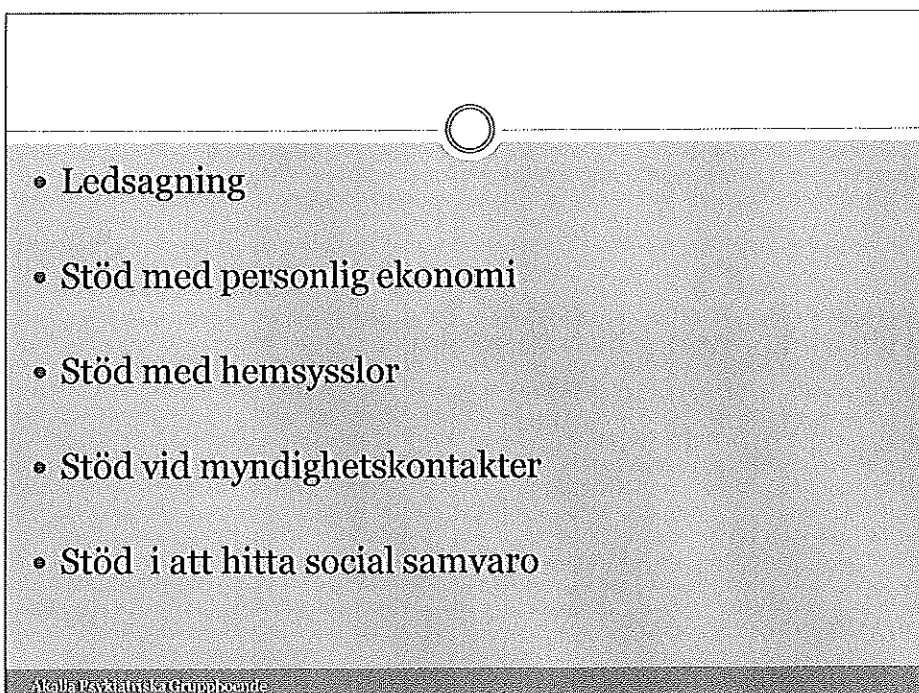
USK

Kontaktmannaskap 2011-05-03

Syftet med kontaktmannaskap är att bygga upp en god relation mellan kontaktman och den boende samt anhöriga och gode män.

Kontaktman och den boende planerar tillsammans olika aktiviteter/göromål. Stor vikt läggs vid boendeträningen. I detta arbete krävs struktur, handledning, träning och dessutom stöd genom positiv feedback.

Det praktiska stödet från personalen kan bestå av bland annat:





- Stöd i att orientera sig i samhället
- Stöd i att boka tider och i kontakten med psykiatri
- Stöd i att söka kontakt med brukarorganisationer
- Stöd i att söka fonder
- Stöd i att söka kontakt med frivilligorganisationer



- Stöd i att söka sig till kommunens träfflokaler
- Stöd i kontakt med primärvården
- Inköpslistor och planering
- Kostråd och planering
- Annat inom området som förvaltningen beställer