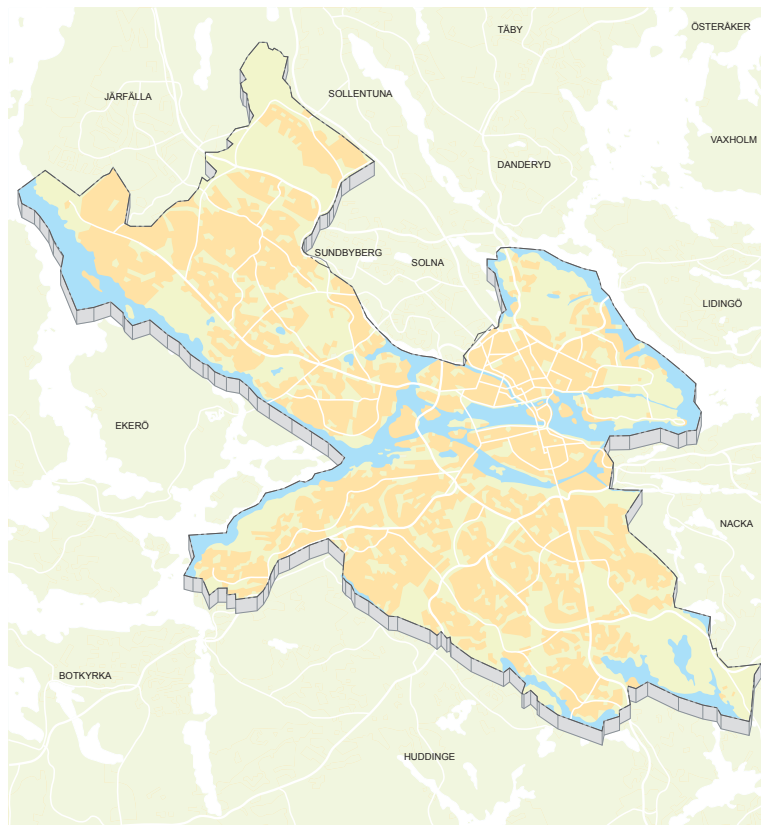




ÄLDREFÖRVALTNINGEN

# GRANSKNING AV PROFILBOENDE FÖR ÄLDRE PERSONER MED PSYKISKA FUNKTIONSNEDSÄTTNINGAR 2010



**VÄDERKVARNEN, NORRMALMS STADSDELSNÄMND**  
Äldreomsorgsinspektörer: *Eva Lindgren och Inger Lisslö*



## **Granskning av profilboende för äldre personer med psykiska funktionsnedsättningar; Väderkvarnens vård- och omsorgsboende**

### **Metod**

Arbets sättet för stadens äldreomsorgsinspektörer har förändrats på så sätt att granskningen numera sker utifrån olika teman där urvalet av enheter som ska ingå görs över hela staden. Granskning görs i såväl kommunala som entreprenad drivna enheter, och i verksamheter i privat regi som ingår i avtalet om köp av enstaka platser.

Själva granskningsmetoden har inte förändrats utan består fortfarande av deltagande observationer olika tider på dygnet och veckans alla dagar, intervjuer med chefer, personal, äldre och anhöriga samt bedömning av kvaliteten i den sociala dokumentationen. Äldreomsorgsinspektörerna gör både oanmälda och anmälda besök. Fokus för inspektörernas arbete är att beskriva och bedöma kvaliteten utifrån de äldres perspektiv.

Muntlig återkoppling ges till ledningen för respektive enhet och granskningsresultatet för enheterna redovisas i kortfattade rapporter som lämnas till äldrenämnden, aktuell stadsdelsnämnd samt ledningen för aktuell privat verksamhet. Enhetschefen har beretts möjlighet att faktakontrollera rapporten som arbetsmaterial. Även fortsättningsvis kommer erfarenheter och slutsatser från granskningen att sammanfattas i äldreomsorgsinspektörernas årsrapport.

Vid denna granskning har inspektörerna använt en granskningsmall där vissa frågor poängbedömts enligt en skala mellan 1 och 4 poäng. Kriterierna redovisas i bilaga så att enheterna kan se vad som krävs för de olika poängnivåerna, och kriterierna kan därmed vara till hjälp i förbättrings arbetet. Vissa frågor låter sig inte så lätt poängbedömas och har därför endast beskrivits i löpande text. Därmed inte sagt att dessa frågor skulle vara mindre viktiga. De olika bedömningsområdena har inte viktats i förhållande till varandra.

Inför granskningen hade inspektörerna för avsikt att ta del av resultatet vid senaste brukarundersökningen för respektive enhet. Tyvärr gick inte dessa uppgifter att få fram eftersom profilboendeenheter av detta slag inte redovisas separat utan ingår i resultatet för hela vård- och omsorgsboendet ifråga.

### **Bakgrund och organisation**

Äldreomsorgsinspektörerna granskade i maj 2010 profilboendeenheten för äldre med psykiska funktionsnedsättningar som ligger i Väderkvarnens vård- och omsorgsboende inom Norrmalms stadsdelsnämnd. Väderkvarnens vård- och omsorgsboende ligger i kuperad terräng på Brunns gatan, nära Hötorget. Huset byggdes på 1980-talet och innehåller förutom boendeenheten för psykiska funktionsnedsättningar även en

servicehusdel, korttidsvård, en enhet med fyra grupper med inriktning mot somatisk omvårdnad samt en demensenhet med tre grupper.

Boendet för äldre med psykiska funktionsnedsättningar, Idun och Saga, ligger i två plan med nio boende på varje våning. Enheten drevs vid granskningen i kommunal regi.

En arbetsterapeut och en sjukgymnast tjänstgör på ungefär halvtid på Idun och Saga och geriatriker påkallas av sjuksköterskan efter den äldres behov. Om det erfordras kontakt med psykiatriker tar geriatrikern kontakt med S:t Görans sjukhus.

Enhetschefen är ytterst ansvarig för verksamheten vid Väderkvarnens vård- och omsorgsboende där Idun och Saga är belägna. Hon har förutom sjuksköterskeutbildning vidareutbildning inom medicin/kirurgi, omvårdnadsteorier och demens. Vidare har hon genomgått utbildning i ledarskap och organisationsutveckling och en chefsutbildning i kommunal regi.

Till sin hjälp har enhetschefen en biträdande enhetschef och inom organisationen finns även en sjuksköterska med psykiatrikompetens.

### Resultat

Resultatet redovisas huvudsakligen i nedanstående tabell med kortfattade kommentarer som styrker eventuell poäng. Sammanlagd maxpoäng är 28 per enhet. De områden som är markerade med \* poängsätts inte.

### Idun

Ämne/ område	Kommentarer	Poäng
<b>Personal</b>		
Kompetens	Av Iduns och Sagas 11 helårsarbetare under dagtid har alla utom två mentalsköterskeutbildning, undersköterskeutbildning eller vårdbiträdesutbildning. Två av de anställda har ingen omvårdnadsutbildning men har arbetat inom yrket i mer än 30 år. Flertalet i arbetsgruppen har gått någon form av vidareutbildning inom psykiatri, ofta kortare kurser och föreläsningar som staden anordnat. Personalen har ingen avsatt tid för reflektion eller handledning.	3
Bemanning	2 personal arbetar fram till klockan 20.00 då en personal går hem. Den andra arbetar till 20.45 då nattpersonalen börjar sitt arbetspass. Personal från Idun hjälper till på Saga under middagsmålet med matningar. 6.0 helårsarbetare per 9 boende ger en personaltäthet på 0.66 omvårdnadspersonal per boende under dagtid.	*
<b>Aktiviteter/ dagligt liv</b>	Väderkvarnen erbjuder samtliga boende på enheten ett flertal aktiviteter dagligen i ”Träffpunkten” som är en	3

	<p>aktivitetslokal för hela huset.</p> <p>En av personalen som arbetar på Idun delar sin arbetstid mellan avdelningen och aktivitetslokalen Träffpunkten, som ligger på bottenvåningen i huset. Hon ser till att alla boende på Idun och Saga blir tillfrågade om de vill delta i de olika aktiviteter som erbjuds och hon säger att det oftast är någon eller några som deltar.</p> <p>Gemensamma aktiviteter som sång- och musikstunder två gånger per vecka och gudstjänster var tredje vecka ordnas. En av dagarna då inspektionen genomfördes ordnades gemensam grillfest för hela huset, på gården.</p> <p>De som önskar få hjälp med att få naglarna målade eller med att få sitt hår lagt kan gå ner till ”salongen”.</p> <p>Inför prinsessgiftermålet den 19 juni kommer en storbilds tv att hyras och det kommer att serveras musserande vin och tårta till alla äldre.</p>	
<b>Utevistelse</b>	<p>Möjlighet till utevistelse är begränsad för de äldre som behöver hjälp och stöd med detta. Personalen kan med stor svårighet ge de äldre någon individuell utevistelse, förutom på balkongen.</p> <p>De som själv kan röra sig fritt kan, om de vill, delta i alla de aktiviteter som Väderkvarnen erbjuder.</p> <p>Till Väderkvarnen hör två gårdar och en terrass, som under granskningen renoverades. En av gårdarna ligger i anslutning till restaurangen. På gårdarna tillbringar många äldre en del av dagen under den varma årstiden, med eller utan personal. De som själva klarar av att gå ut gör det så ofta de vill.</p> <p>Till boendegrupperna hör stora balkonger dit några kommer för att röka, andra för att få frisk luft.</p>	3
<b>Bemötande</b>	<p>På Idun var bemötandet lugnt och metodiskt, personalen bemödade sig att finna den äldres rytm och arbetade utifrån den.</p>	4
<b>Brukarinflytande</b>	<p>På Väderkvarnen finns ett förtroenderåd men för närvarande finns ingen representant från Idun.</p> <p>På anhörgmöten är godman, förvaltare och/eller anhöriga alltid välkomna men enbart ibland representerade.</p> <p>Enligt enhetschefen ska brukarinflytande speglas i genomförandeplanen. Personalen säger att det är viktigt att de känner den boende, vet behovet och respekterar det i den mån det går vilket ibland kan vara svårt med tanke på de boendes olika problem.</p>	*
<b>Lokalernas utformning</b>		
Den egna bostaden	<p>Lägenheterna är fullvärdiga bostäder och består av 1 rok med sovalkov eller av 2 rok samt rymligt hygienutrymme.</p>	4

	<p>Flera av lägenheterna har balkong. De boende har sitt namn på ytterdörren. De som vill har nyckel till sin lägenhet.</p>	
Gemensamma utrymmen	<p>På Idun är både köksdelen och allrumsdelen relativt små och det är svårt att möblera på ett trivsamt och praktiskt sätt. Det finns inte plats för alla att sitta tillsammans i köket och inta måltiderna så två personer äter i vardagsrummet. En komplettering av möblemanget hade nyligen gjorts vilket ger ett välkomnande intryck. På både Idun och Saga finns låsbara skåp och lådor men under granskningen var de inte låsta trots att vassa knivar och maskindiskmedel förvarades där.</p>	*
<b>Mat och måltider</b>		
Måltids-situation och miljö	<p>Några av de boende klarar sig till stor del själva under morgonen och kommer när de är klara ut till köket/matrummet/vardagsrummet för att äta frukost som är uppdukad på ett rullbord. Till Idun kommer 5 äldre från servicehuset och äter frukost på helgen tillsammans med det fåtal personer på boendet som är uppe klockan 08.00. De som kan hämtar själv sin frukost, några äter den i sin egen lägenhet. De som inte klarar sig själva får hjälp av personalen. I dagsläget är inte någon personal stationär i köket. Förr arbetstränade en personal i köket mellan klockan 08.00 – 12.00. Lunch/middag kommer till enheten i kantiner. Dagligen finns två maträtter att välja mellan. Maten serveras från ett serveringsbord, inte i karotter, och de äldre som kan säger till om vad de vill äta och hur mycket de vill ha. Fler av de som bor på enheten skulle själva kunna lägga upp maten på tallriken. Tre av de äldre behöver hjälp vid måltiden, antingen med matning eller med mer eller mindre hjälpinsatser. På borden ligger en duk med en blomvas och inför måltiderna dukas de med glas, bestick och servetter. För att öka trivseln kring måltiderna kan kryddor, smör och bröd samt dryck ställas fram så att de äldre kan se vad som finns att välja mellan.</p>	3
Måltids-uppehåll	<p>Frukost serveras fram till klockan 09.30 och lunch klockan 12.00. Till eftermiddagskaffet klockan 13.30 serverades kaffe med kanelbullar. Middag äts klockan 16.30 och kvällsmål efter klockan</p>	*

	19.00. Till kvällsmål serveras förutom smörgås och fil även en smotie gjord på yoghurt med bär eller frukt. I köket står ett fruktfat som de äldre själva kan ta från.	
Egenkontroll för mathan - teringen	Både Idun och Saga har ett väl inarbetat kontrollsystem som innebär att temp tas vid varje leverans och resultatet dokumenteras.	*
<b>Social doku-mentation</b>	Den sociala dokumentationen på Idun och Saga har det gemensamt att det är sparsamt med den löpande dokumentationen och att levnadsberättelse saknas för de flesta äldre.	2
<b>Synpunkter och klagomål</b>	Rutiner finns men eftersom här bor en grupp individer med få anhöriga som själva inte ställer några större krav och för det mesta är så nöjda så inkommer inga klagomål eller synpunkter.	*
<b>Lex Sarah</b>	Personalen hade kännedom om Lex Sarah och de rutiner som gäller för anmälan. Information om hur anmälan går till återfinns i rutinpärmerna.	*

## Saga

Ämne/område	Kommentarer	Poäng
<b>Personal</b>		
Kompetens	Av Saga och Iduns 15 helårsarbetare har 11 mentalskötarutbildning, en har undersköterskeutbildning och en har utbildning som vårdbiträde. Två personer har ingen omvårdnadsutbildning men har arbetat inom vårdsektorn i mer än 30 år. Flertalet i arbetsgruppen har genomgått någon form av vidareutbildning inom psykiatri, kortare kurser och föreläsningar som anordnats av staden. Personalen har ingen tid avsatt för handledning eller för reflektion.	3
Bemanning	På Saga arbetar två personal fram till klockan 16.00 och därefter arbetar en till nattpersonalen börjar sitt arbetspass klockan 20.45 Under middagen hjälper en personal från Idun till med matningar, Saga har 3 äldre som behöver hjälp vid måltiderna, men enbart en personal i arbete efter klockan 16.00. 5.0 helårsarbetare per 9 boende ger en personaltäthet på 0.55 helårsarbetare under dagtid.	*
<b>Aktiviteter/ dagligt liv</b>	Väderkvarnen erbjuder samtliga boende i huset ett flertal gemensamma aktiviteter dagligen. Eftersom bemanningen är mycket slimmad är det svårt för personalen att hinna med individuella aktiviteter med de	3

	<p>äldre. De individuella aktiviteter som genomförs är främst samtal under morgonarbetet inne i den äldres lägenhet.</p> <p>Väderkvarnen erbjuder samtliga boende ett flertal gemensamma aktiviteter, både på Träffpunkten och på avdelningarna, som sång och musikstunder två gånger per vecka och gudstjänst var tredje vecka.</p> <p>En av inspektionsdagarna ordnades grillfest på gården för hela huset och fler av de boende på Saga deltog. På förmiddagen samma dag ordnades gymnastik på avdelningen.</p> <p>För dem som så önskar finns ”salongen” där de äldre får hjälp med naglar och hår.</p> <p>Även de som bor på Saga kommer att få tillgång till storbilds Tv och bli bjudna på musserande vin och tårta under prinsessbröllopet.</p>	
<b>Utevistelse</b>	<p>Möjlighet till utevistelse är begränsad för de äldre som behöver hjälp och stöd med detta. Enligt personalen kan det vara svårt att hinna med individuella utevistelser förutom på balkongen.</p> <p>De som själv kan röra sig fritt, kan om de vill delta i de aktiviteter som Väderkvarnen erbjuder eller själva gå ut på promenad eller till gårdarna.</p> <p>Två gårdar och en terrass gård finns att tillgå för de äldre. En av gårdarna ligger i anslutning till restaurangen och där anordnades under granskningen grillfest en av dagarna. På gården tillbringar fler äldre en del av dagen under den varma årstiden, med eller utan personal.</p> <p>Till boendegrupperna hör stora balkonger dit några kommer för att röka, andra går dit för att få lite frisk luft.</p>	3
<b>Bemötande</b>	<p>Personalen på Saga upplever sin situation som stressande, mycket på grund av låg bemanning vilket till en del smittade av sig på de boende som sa att personalen inte alltid hinner med de äldres problem, ”de har alltid så mycket att göra”.</p> <p>Enligt enhetschefen kommer bemanningen på Saga att utökas på grund av ny måltidsordning och att de boende kräver mer omvårdnad.</p>	3
<b>Brukar- inflytande</b>	<p>Enligt enhetschefen ska brukarinflytandet speglas i varje genomförandeplan. Genom att personalen har arbetat länge med de boende och vet deras behov och respekterar det i den mån det går anser de att de har inflytande över sin vardag.</p> <p>För närvarande finns ingen representant från Saga i brukarrådet men till anhörigmöten kommer ibland godman, förvaltare och anhöriga.</p>	*

<b>Lokalernas utformning</b>		
Den egna bostaden	På enheten finns bostäder om ett rum och sovalkov och två rum och kök och rymliga hygienutrymmen. Fler av lägenheterna har balkong. De boende har sitt namn på ytterdörren och de som vill har egen nyckel till bostaden.	4
Gemensamma utrymmen	På Saga är de gemensamma utrymmena lagom stora med ett kök med matplats där alla får plats att äta samtidigt och ett separat vardagsrum. Korridoren utanför balkongen användes som ett gemensamhetsutrymme där fler av de boende trivdes att sitta. Enheten har fått delar av sitt möblemang kompletterat vilket gav ett välkomnande intryck. På både Idun och Saga finns låsbara skåp och lådor men under granskningen var de inte låsta trots att vassa knivar och maskindiskmedel förvarades där.	*
<b>Mat och måltider</b>		
Måltids-situation och miljö	Frukost serveras alltefter de äldre vaknar och fler föredrar att äta frukost i den egna lägenheten. Frukosten iordningsställs allteftersom den ska serveras och ingenting står framställt utan görs i ordning för var och en. Till lunch och middag finns alltid två maträtter att välja mellan. Dryck stod framme på bordet så att de äldre kunde välja. Maten, som vid granskningstillfället kom i kantiner, lades upp på tallrikar av personalen från ett serveringsbord och var och en säger till vilken mat och hur mycket de vill ha. Fler av de äldre skulle själva kunna ta för sig av maten. För att öka trivseln under måltiderna skulle kryddor, smör och bröd kunna stå framme på bordet. Efter middagen låser personalen dörren till köket så att de äldre inte kommer in dit. Personalen är rädd att de äldre ska ”kladda med maten i kylan” om det inte finns personal som kan övervaka vad som händer.	2
Måltids-uppehåll	Frukost serveras från tidig morgon fram till klockan 09.30 och lunch klockan 12.00. Eftermiddagskaffe bjuds efter 13.30 och på Saga fanns fruktsallad som alternativ till kanelbullar. Middagsvagnen kommer till enheten 16.30 och kvällsmålet, som förutom smörgås med filmjolk eller dryck, även innehåller smotie gjord på yoghurt och frukt och/eller bär, serveras vid 19 tiden.	*



Egenkontroll för mathan - teringen	Personalen mäter mattemperaturen när maten kommer till enheten och temperaturen dokumenteras.	*
<b>Social dokumentation</b>	Gemensamt för Idun och Saga är att den löpande dokumentationen förekommer sparsamt och att levnadsberättelse nästan regelmässigt saknas. På Saga har genomförandeplanerna mer utförligt innehåll men det fanns endast ett fåtal journalanteckningar.	2
<b>Synpunkter och klagomål</b>	Rutiner finns men enligt personalen är de äldre en grupp med få anhöriga som stöttar och själva ställer de få eller inga krav, de är så tacksamma för det minsta lilla. Synpunkter och klagomål inkommer mycket sällan eller aldrig.	*
<b>Lex Sarah</b>	Personalen har kännedom om Lex Sarah och de rutiner som gäller vid anmälan. Rutinerna förvarades i kvalitetspärmen.	*

## Kriterier för poängsättning

### Personalens kompetens

- 4 poäng All personal har grundutbildning som vårdbiträde eller undersköterska, samt att all personal har vidareutbildning inom området, samt minst 1 års erfarenhet av arbete inom området.  
Regelbunden handledning eller tid för reflektion är inlagd i arbetet.
- 3 poäng Absoluta merparten av personalen, minst 80 %, har grundutbildning som vårdbiträde/undersköterska och viss erfarenhet inom området, samt att minst 50 % har vidareutbildning för området man arbetar inom.
- 2 poäng Merparten av personalen, 50-79%, har grundutbildning som vårdbiträde eller undersköterska.
- 1 poäng Mindre än 50% av personalen har grundutbildning/erfarenhet som vårdbiträde eller undersköterska.

### Aktiviteter/dagligt liv

- 4 poäng Såväl gruppaktiviteter som enskilda aktiviteter planeras och genomförs. Det dokumenteras att det genomförs och vilka som deltagit. Alla boende erbjuds enskilda aktiviteter, och kan påverka vad, hur, när. Gemensamma och individuella aktiviteter är av olika slag genomförs så att alla ska ha chans att få sina intressen tillgodosedda.  
Det är beskrivet i genomförandeplanen hur den enskilde vill ha det.  
Flera aktiviteter per vecka erbjuds, både i grupp och individuellt.  
Den allmänna känslan är trivsel och att det händer saker, det är inte långtråkigt.
- 3 poäng Regelbundna planerade gruppaktiviteter, minst en varje vecka. Merparten av de boende erbjuds någon individuell aktivitet varje vecka. Personalen tar reda på vad de boende önskar.
- 2 poäng Någon gruppaktivitet då och då. Enstaka individuella aktiviteter. Personalen styr.
- 1 poäng Någon enstaka aktivitet genomförs sporadiskt. Den allmänna känslan är att det är långtråkigt och händelselöst.

### Utevistelse

- 4 poäng De boende som inte behöver stöd av personalen kan komma och gå som de vill.  
De som behöver stöd får komma ut så ofta de vill. Personalen tar reda på hur de boende vill ha det och erbjuder utevistelse. Det finns beskrivet i genomförandeplanen för var och en hur behovet ska tillgodoses. Utevistelse prioriteras och blir av.
- 3 poäng De som inte behöver stöd kan själva gå ut när de vill. För övriga finns en viss planering som oftast hålls, men inte fullt ut.
- 2 poäng Det finns vissa hinder även för dem som kan/skulle kunna gå ut utan stöd av personalen. Övriga kommer sällan ut, personalen erbjuder någon gång ibland.
- 1 poäng Det finns ingen planering för hur behov av utevistelse ska tillgodoses. Det dokumenteras inte i vare sig genomförandeplan eller löpande om och när de boende kommer ut. Det är svårt, eller omöjligt, att själv ta sig ut när man vill. Utevistelse är inget som prioriteras.

## Bemötande

- 4 poäng Personalen känner de boendes bakgrund väl och har ett bra individuellt och pedagogiskt sätt att bemöta den enskilde. Gäller samtlig personal. Ledord som respektfullt, hänsynfullt, lyhört och flexibelt kännetecknar bemötandet.
- 3 poäng Personalen känner de boendes bakgrund och har mestadels ett bra individuellt pedagogiskt arbetssätt men det varierar mellan arbetspassen och från personal till personal. Man lever inte helt upp till ovanstående ledord.
- 2 poäng Bättre än 1 men inte så bra som 3.
- 1 poäng Överlag okunnigt och okänsligt bemötande utan respekt för de boende. Institutionskänsla.

## Måltidssituation och - miljö

- 4 poäng -De boende väljer själva om de vill äta gemensamt eller i lägenheten.  
-De boende ges möjlighet att själva välja mellan de maträtter som erbjuds, samt vad de vill dricka till maten.  
-Vid gemensam måltid är borden trevligt dukade och det finns tillbehör, ex smör och bröd, lingon, senap, salt och peppar, dryck, sallad framdukade.  
-Maten läggs upp i karotter och ställs fram på borden.  
-Personal sitter med vid borden under måltiden.  
-De boende får själva välja vad de vill ha och hur mycket av det som serveras.  
-Det är lugnt och trevligt och de boende får stöd och hjälp med det de inte själva klarar på ett värdigt sätt.  
-Personalen dukar inte av och börjar med disken innan alla ätit färdigt.
- 3 poäng Minst 6 av ovanstående punkter är uppfyllda.
- 2 poäng 3-5 av ovanstående punkter är uppfyllda.
- 1 poäng 0-2 av ovanstående punkter är uppfyllda.

## Den egna bostaden

- I fullvärdig boendestandard ingår egen köksdel, av trinett typ, och eget hygienutrymme.
- 4 poäng Fullvärdig boendestandard. Hygienutrymmet är tillräckligt stort för att rymma hjälpmedel och ev dubbelbemanning. Nyckel till lägenheten, namnskylt på dörren.
  - 3 poäng Fullvärdig boendestandard men något av övriga kriterier ovan saknas
  - 2 poäng Saknar köksdel eller delar hygienutrymme med någon
  - 1 poäng Saknar köksdel och delar hygienutrymme med någon

## Social dokumentation

- 4 poäng Alla boende har en aktuell genomförandeplan som på ett bra sätt beskriver den enskildes behov och önskemål samt hur och när hjälpinsatser ska ges. Planen är undertecknad av den äldre själv eller företrädare. Det finns löpande dokumentation som ger en bild av varje boendes situation över tid. Dokumentationen förvaras på ett säkert sätt och det är ordning och reda i akterna.
- 3 poäng För absoluta merparten av de boende uppfylls ovanstående. Säker förvaring är ett krav.
- 2 poäng För de flesta finns en genomförandeplan som är någotsånär. För de flesta finns löpande social dokumentation. Säker förvaring är ett krav.
- 1 poäng Uppfyller inte alls grundläggande krav enligt lagstiftning och stadens riktlinjer.