



ÄLDREFÖRVALTNINGEN
AVDELNINGEN FÖR VERKSAMHETSPLANERING OCH UPPHANDLING

TJÄNSTEUTLÅTANDE
DNR 119-308/2011
SID 1 (5)
2011-08-24

Handläggare: Rebecka Strandberg
Telefon: 08-508 36 220

Till
Äldrenämnden
den 20 september 2011

Angående extra medel till demensvården

Svar på skrivelse till äldrenämnden av Mirja Räihä Järvinen m fl
(s)

Förvaltningens förslag till beslut

Äldrenämnden anser skrivelsen besvarad med detta tjänsteutlåtande.

Eva Frunk-Lind
Direktör

Raili Karlsson
Avdelningschef

Sammanfattning

I skrivelsen av Mirja Räihä Järvinen m fl (s) ställs ett antal frågor kring fördelningen av de 47,3 mnkr som betalas ut 2011 för ökad bemanning inom demensvården. Skribenten lyfter även frågan om vikten av uppföljning och anser att nämnden bör få en redovisning i ärendet två gånger per år.

Totalt har 283 avdelningar fördelade på 73 boenden beviljats medel för ökad bemanning. I tertialrapport 2, 2011 gör äldreförvaltningen en redovisning av vilka



enheter/ avdelningar som erhållit medel för ökad bemanning och hur dessa avser att disponera de erhållna medlen.

Ärendets beredning

Ärendet har beretts inom äldreförvaltningen. Kommunstyrelsen pensionärsråd och äldrenämndens handikappråd har getts utrymme att yttra sig i ärendet den 13 september 2011. De fackliga organisationerna har tagit del av ärendet i förvaltningsgruppen den 14 september 2011.

Äldreförvaltningens svar på skrivelsen

För att höja kvaliteten i stadens demensboenden har kommunfullmäktige i budget 2011 beslutat att tillföra demensvården 150 mnkr under perioden 2011-2013. Efter beslut i kommunstyrelsen den 16 mars 2011 har äldrenämnden fördelat 47,3 mnkr under 2011 för ökad bemanning i demensboenden.

I skrivelsen av Mirja Räihä Järvinen m fl (s) ställs ett antal frågor kring de medel för ökad bemanning som fördelas för 2011. Skribenten lyfter även frågan om vikten av uppföljning och anser att nämnden bör få en redovisning i ärendet två gånger per år. Nedan redovisas frågorna i skrivelsen samt äldreförvaltningens svar.

Vilka enheter har sökt extra medel för bemanning?

Totalt har 289 avdelningar fördelade på 73 boenden ansökt om medel för ökad bemanning.

Sex avdelningar av de 289 som ansökte om medel hade mindre än 80 % boende från Stockholms stad eller var korttidsboenden varför de inte beviljats medel.

Boenden som lokalmässigt ligger avskilt, och därmed inte har några samordningsmöjligheter med andra enheter/avdelningar, har även haft möjlighet att ansöka om extra medel. Enligt anvisningarna kan ett boende endast beviljas extramedel om det har högst två enheter/ avdelningar med mindre än 10 boende per enhet/avdelning. Färre boenden än beräknat uppfyllde kraven för att kunna ansöka om extra medel för mindre enheter. Flera av de som ansökte om extramedel hade antingen fler än nio boende eller låg i anslutning till andra avdelningar.

Sammanställning

Antal avdelningar som ansökt om medel	289 (73 boenden)
Antal avdelningar som beviljats medel	283 (73 boenden)

Antal avdelningar som ansökt om *extra* medel 28 (19 boenden)
Antal avdelningar som beviljats *extra* medel 11 (8 boenden)

I bilaga 1 finns en sammanställning över vilka boenden som har beviljats medel samt hur många avdelningar dessa boenden har beviljats medel för.

Hur mycket medel har dessa enheter fått?

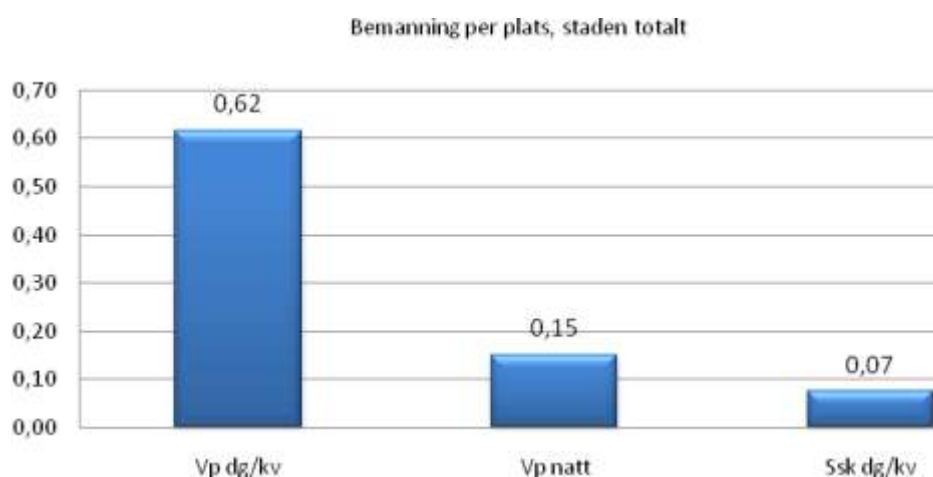
Summa fördelade medel 47 314 mnkr
varav extra medel för mindre enheter 2 220 mnkr

För att boenden med endast en enhet/ avdelning för äldre med demenssjukdomar ska kunna göra faktiska personalutökningar har dessa boenden som lägst beviljas 200 tkr. I bilaga 1 finns en sammanställning över det belopp som respektive boende har beviljats samt vilka boenden som har beviljats extramedel.

Hur ser deras grundbemanning ut?

I samband med att boendena skickade in sina ansökningar bifogade de även information om den aktuella bemanningen på boendet. Detta gör att äldreförvaltningen har en överblick över hur bemanningen ser ut på de demensboenden som ingår i stadens valfrihetssystem och som har ansökt om medel för ökad bemanning.

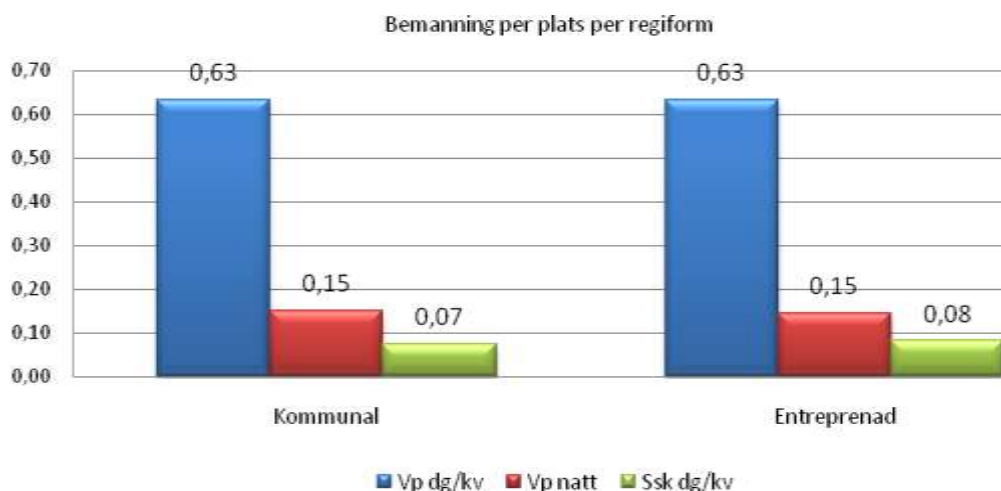
Diagrammet nedan visar ett genomsnitt av boendenas bemanning under dag- och kvällstid respektive nattid för vårdpersonal samt sjuksköterskebemanningen under dag- och kvällstid.



Hur många befattningar försvann vid övertagandet av verksamheten när den privatiserades?

De senaste åren har ett antal vård- och omsorgsboenden övergått från kommunal drift till entreprenaddrift. För de vård- och omsorgsboenden som drivs på entreprenad finns det i avtalet reglerat att entreprenören ska garantera att verksamheten är bemannad dygnet runt årets alla dagar med sådan kompetens och med sådan personalstyrka att de boende alltid tillförstärks nödvändig tillsyn och säkerhet. Det finns ingen statistik som visar eventuella förändringar när det gäller bemanningen på de boenden som har övergått från kommunal drift till entreprenaddrift.

Genom de uppgifter om bemanningen som boendena har lämnat i samband med ansökan framkommer att bemanningen på boenden som drivs på entreprenad och i kommunal regi i genomsnitt ligger på samma nivå för vårdpersonal. Sjuksköterskebemanningen är något högre på de boenden som drivs på entreprenad.



Skribenten lyfter även frågan om vikten av uppföljning och anser att nämnden bör få en redovisning i ärendet två gånger per år. I tertialrapport 2, 2011 gör äldreförvaltningen en redovisning av vilka enheter/ avdelningar som erhållit medel för ökad bemanning och hur dessa avser att disponera de erhållna medlen. I tertialrapport 2, 2012 och 2013 kommer uppföljningar av utbetalda medel att redovisas. Samtliga enheter/avdelningar som beviljats medel ska då redovisa vilka



utökningar som gjorts av bemanningen och vilka effekter det haft för verksamheten. En uppföljning kommer även att göras i äldrenämndens årsredovisning.

Förvaltningen föreslår att äldrenämnden anser skrivelsen besvarad med detta tjänsteutlåtande.

Bilagor

1. Sammanställning över de boenden som har beviljats medel för ökad bemanning.
2. Skrivelse angående extra medel till demensvården av Mirja Räihä Järvinen m fl (s)