

**Från:** Malin Bengtsson  
**Skickat:** den 27 april 2012 15:54  
**Till:** Remiss AMF Forv-Arbeitsmarknadsnämnden; Remiss EXPL Exploateringsnämnden; Remiss FSK -Fastighetsnämnden; Remiss IDR Idrottsnämnden; Remiss KULTUR Kulturnämnden; Remiss KYF Kyrkogårdsnämnden; Remiss MHN Miljö- och hälsoskyddsnämnden; FUNKTION RVK REVISION; Funktion SOF Remiss forv-Socialtjänstnämnden; Remiss SRV-Servicenämnden; Remiss SSA Stadsarkivet; Remiss SBK Forv-Stadsbyggnadsnämnden; Remiss UTBF Forv-Utbildningsnämnden; Remiss TK Trafiknämnden; Remiss Forv-Äldrenämnden; Funktion OFN Remiss Forv-Överförmyndarnämnden; Funktion SD01 REMISS; Funktion Funktionsbrevlåda SD03 REMISS\_SD03; Remiss SD04 Hässelby Vällingby; Remiss SD06 Bromma; Remiss SD08-Kungsholmen; Remiss SD09 Norrmalm; Remiss SD10 Östermalm; Remiss SD12-Södermalm; Remiss SD14 -Enskede-Årsta-Vantör; Funktion SD15 REMISS SD15-Skarpnack; Remiss SD18-Farsta; Funktion SD24 REMISS\_24; Funktion SD23 Remiss; registrator@ssbf.brand.se; Administration SD21 remiss\_sd21  
**Ämne:** Remiss ang Trygghets- och säkerhetsprogram för Stockholms stad 2013 - 2016  
**Bifogade filer:** Till berörd remissinstans 307-643-2012.docx; 307-643-2012 Bilaga Trygghets- och säkerhetsprogram.doc; 307-643-2012 Trygghets- och säkerhetsprogram 2013-2016.docx

Du har fått detta ärende för handläggning

Diarienummer: 000643/2012

Ärendebeskrivning: Trygghets- och säkerhetsprogram för Stockholms stad 2013 - 2016

Handling/uppgift: 30

Åtgärdstyp: Remiss (REM)

Beskrivning: Remiss enligt sändlista

Handläggare: Anders Goldsmith (AC17241)

Dokumentid: 147915

Dokumenttyp: Remiss (REM)

Dokumentnamn: trygghets- och säkerhetsprogram för stockholms st

Dokumentbeskrivning: Remiss enligt sändlista

Ansvarig: Anders Goldsmith (AC17241)

\*\*\*\*\*  
\*\*\*\*\*

Handling/uppgift: 20

Åtgärdstyp: Bilaga (BIL)

Beskrivning: SLK; Förnyelseavdelningen 2012-04-18 Bilaga

Handläggare: Brita Mohlin (SLKBMO)

Dokumentid: 147829

Dokumenttyp: Bilaga (BIL)

Dokumentnamn: förslag till trygghets- och säkerhetsprogram 2013

Dokumentbeskrivning: SLK; Förnyelseavdelningen 2012-04-18 Bilaga

Ansvarig: Brita Mohlin (SLKBMO)

\*\*\*\*\*  
\*\*\*\*\*

Handling/uppgift: 10

Åtgärdstyp: Tjänsteutlåtande (TJUT)

Beskrivning: SLK; Förnyelseavdelningen 2012-04-18  
Handläggare: Brita Mohlin (SLKBMO)

Dokumentid: 147827

Dokumenttyp: Tjänsteutlåtande (TJUT)

Dokumentnamn: förslag till trygghets- och säkerhetsprogram 2013

Dokumentbeskrivning: SLK; Förnyelseavdelningen 2012-04-18

Ansvarig: Brita Mohlin (SLKBMO)



INKOM

2012 -04- 27

Till berörd remissinstans

Äldreförvaltningen

Dnr 0401-147/2012

**ANGÅENDE REMISSEN OM TRYGGHETS- OCH  
SÄKERHETSPROGRAM FÖR STOCKHOLMS  
STAD 2013 - 2016**

Detta gäller remissvar på "Trygghets- och säkerhetsprogram för  
Stockholms stad 2013 - 2016"

Dnr: 307-643-2012

Remisstiden sträcker sig till den 22 juni 2012, vilket vi ber er respektera. Om  
det av några skäl inte är möjligt för er att inkomma med svar inom utsatt tid  
måste en kontakt tas med den för ärendet ansvariga personen på roteln.

Ansvarig handläggare/borgarrådssekreterare på Finansroteln är Anders  
Goldsmith, tfn 076-1229379.

**Remissvar skickas till:**

- Finansroteln i **digital form (word/excel)**. Ange KS:s diarienummer som namn  
på ärenderubrik. Ex: KS 314-331-2004
- KF/KS kansli i **pappersform**.

**Adresserna är följande:**

Rotelns e-post:                      Funktion SLK RI-remissvar eller  
RI-remissvar@stockholm.se

KF/KS kansli, Stadshuset, 105 35 STOCKHOLM

Med vänliga hälsningar

Finansroteln



## Remitteringsmapp

**Ärende:** Trygghets- och säkerhetsprogram för Stockholms stad 2013 - 2016

Inkom till KF/KS kansli den

Behandling i övrigt:

För yttrande senast: 22 juni 2012

### Stadsdelsnämnderna

Rinkeby-Kista  
Spånga-Tensta  
Hässelby-Vällingby  
Bromma  
Kungsholmen  
Norrmalm  
Östermalm  
Södermalm  
Enskede-Årsta-Vantör  
Skarpnäck  
Farsta  
Hägersten-Liljeholmen  
Skärholmen  
Älvsjö

### Facknämnderna

Arbetsmarknadsnämnden  
Exploateringsnämnden  
Fastighetsnämnden  
Idrottsnämnden  
Kulturnämnden  
Kyrkogårdsnämnden  
Miljö- och hälsoskyddsnämnden  
Revisionskontoret  
Socialnämnden  
Servicenämnden  
Stadsarkivet  
Stadsbyggnadsnämnden  
Storstockholms Bradförsvarsförbund  
Utbildningsnämnden  
Trafik- och renhållningsnämnden  
Äldrenämnden  
Överförmyndarnämnden

### Övriga



Handläggare: Brita Mohlin  
Telefon: 08 508 29 044

Till Kommunstyrelsen

## Trygghets- och Säkerhetsprogram för Stockholms stad 2013-2016

### Stadsledningskontorets förslag till beslut

Kommunstyrelsen föreslår kommunfullmäktige besluta följande.

1. Stadsledningskontorets förslag till Trygghets- och säkerhetsprogram för Stockholms stad 2013-2016, bilaga 1 godkänns.
2. Säkerhetsprogram för Stockholms stad 2009-2012, dnr 307-2883/2008, utgår som styrdokument 2012 12 31.

Irene Svenonius  
Stadsdirektör

### Sammanfattning

Stadsledningskontoret har systematiskt arbetat för att utveckla det strategiska och lokala säkerhetsarbetet i staden. Staden har genom åren skapat en förmåga och uthållighet för att tillsammans med andra myndigheter och näringsliv förebygga och även kunna hantera oönskade händelser.

Förslaget till trygghets- och säkerhetsprogram tar sin utgångspunkt i kommunfullmäktiges inriktningsmål om att "Stockholm ska vara en attraktiv, trygg, tillgänglig och växande stad, för boende, företagande och besök". Programmet ger en översikt över det ansvar av Stockholms stads nämnder och bolag förväntas leva upp till. För att stärka den upplevda trygghetskänslan och beredskapen för det oväntade ska det förebyggande arbetet stå i fokus.

Målet för stadens utveckling av trygghet och säkerhet syftar till att värna stockholmarnas liv och hälsa samt de grundläggande värden och funktioner som staden är satt att ansvara för. Det är staden, det vill säga nämnderna och bolagen, som ska skapa förutsättningar för ett robust Stockholm – ett Stockholm i världsklass.

För att programmets innehåll ska bli konkret finns det riktlinjer. Genom dessa kan anpassningar ske om förutsättningar och krav ändras. Stadsledningskontoret föreslår att Trygghets- och säkerhetsprogram för Stockholms stad 2013-2016 godkänns och att Säkerhetsprogram för Stockholms stad 2009-2012 utgår som styrdokument vid utgången av 2012.

### **Bakgrund**

Kommunfullmäktige antog Säkerhetsprogram för Stockholms stad 2009-2012. Stadsledningskontoret har tagit fram ett förslag till Trygghets- och säkerhetsprogram över åren 2013-2016. Trygghets- och säkerhetsarbetet leds av kommunstyrelsen och kommer att vara stadsövergripande. Förslaget till program omfattar stadens samtliga nämnder och bolag.

### **Ärendet**

Förslaget till Trygghets- och säkerhetsprogram för Stockholms stad 2013-2016 kan ses ur tre olika perspektiv. Det individuella perspektivet syftar till att beskriva hur staden arbetar med att skapa trygghet och säkerhet för boende, företagare och besökare. Verksamhetsperspektivet avser de specifika krav och förväntningar stadens egna verksamheter ska leva upp till. Leverantörsperspektivet avser de specifika krav och förväntningar som ställs på leverantörer till stadens egna verksamheter.

Programmet tar sin utgångspunkt i kommunfullmäktiges inriktningsmål om att ”Stockholm ska vara en attraktiv, trygg, tillgänglig och växande stad, för boende, företagande och besök”. Inriktningsmålet innebär för stadens trygghets- och säkerhetsarbete:

- att rädslan för att utsättas för oönskade händelser ska minimeras
- att det skapas tillit till institutioner och människor
- att människa miljö och egendom värnas
- att samhällets funktionalitet även vid oönskade händelser stärks
- att förmågan att upprätthålla grundläggande värden, demokrati, rättssäkerhet och mänskliga fri- och rättigheter stärks

## Ärendets beredning

Ärendet har beretts inom förnyelseavdelningen vid stadsledningskontoret. Samråd har skett med stadsdirektörens riskhanteringsråd.

## Stadsledningskontorets synpunkter och förslag

Stockholm har en stark tillväxt och beräknas vara en miljonstad år 2023. Detta faktum kräver insatser för att staden även framöver ska upplevas som en trygg och säker stad. Idag är samhällen sårbarare, allvarliga epidemier, terrorhot, omfattande elavbrott och kollapsande IT-system är exempel på händelser som staden måste försöka förhindra, men också kunna hantera om någonting inträffar.

Stockholm är Sveriges huvudstad och landets största kommun, här går nationella, regionala och lokala intressen samman. Detta ställer höga krav på samordning och samverkan vid oönskade händelser, både inom staden och med berörda aktörer på samtliga nivåer.

Förslaget till trygghets- och säkerhetsprogram ger en översikt över det ansvar Stockholms stads nämnder och bolag förväntas leva upp till. För att stärka den upplevda trygghetskänslan och faktisk beredskap för det oväntade ska det förebyggande arbetet stå i fokus. I programmet framgår att stadens nämnder och bolag ska arbeta systematiskt och koordinerat med trygghets- och säkerhetsfrämjande insatser. Nämnderna och bolagen ska kunna hindra eller lindra konsekvenser av oönskade händelser för boende, företagare och besökare i Stockholms stad. Härutöver ska nämnderna och bolagen kunna upprätthålla verksamhetens prioriterade åtaganden, det vill säga de verksamheter som måste kunna fungera för att undvika oacceptabla konsekvenser för människa, miljö och egendom.

Stadens samhällsviktiga verksamhet ska byggas och underhållas på ett motståndskraftigt sätt. Om staden utsätts för oönskade händelser är det viktigt att verksamheten återfår sin funktionalitet snarast. Sårbarheter kan inte helt förebyggas eller byggas bort, därför ska staden ha en god beredskap och krishanteringsförmåga. Målet för stadens utveckling av tryggheten och säkerheten syftar att värna stockholmarnas liv och hälsa samt de grundläggande värden och funktioner som staden är satt att ansvara för. Det är staden, det vill säga nämnderna och bolagen, som ska skapa förutsättningar för ett robust Stockholm – ett Stockholm i världsklass.

Ansvar för genomförandet av Trygghets- och säkerhetsprogrammet åvilar samtliga stadens nämnder och bolag. Programmets genomförande och uppföljning sker i stadens system för integrerad ledning och styrning, förkortat ILS. Programmets stadsövergripande karaktär understryks genom att samtliga nämnder och bolag



förväntas konkretisera och omsätta programmet till den egna verksamhetens uppdrag och inriktning. Uppföljningen av programmet sker i enlighet med budgetprocessens avstämningar, tertialrapporter och årsredovisning.

Stadsledningskontoret föreslår att Trygghets- och säkerhetsprogram för Stockholms stad 2013-2016 godkänns och att Säkerhetsprogram för Stockholms stad 2009-2012 utgår som styrdokument vid utgången av 2012.

**Bilaga:** Trygghets- och säkerhetsprogram år 2013-2016.





# Trygghets- och Säkerhetsprogram för Stockholms stad 2013–2016



FASTSTÄLLD AV KOMMUNFULLMÄKTIGE 2012-xx-xx

# Innehåll

Ett trygghets- och säkerhetsarbete i världsklass .....	1
1. En trygg och säker stad .....	2
2. Vårt krishanteringsarbete .....	3
3. Vi arbetar proaktivt .....	7
4. Vi värnar demokratiska värden .....	13
5. Aktörer, roller och ansvar .....	16
6. Lagar rörande trygghets- och säkerhetsfrågor .....	23

# Ett trygghets- och säkerhetsarbete i världsklass

Stockholm är en av världens tryggaste och säkraste huvudstäder. Vi står dock inför en stor förändringsprocess; Stockholm växer med omkring 20 000 personer varje år och kommer år 2023 att ha en miljon invånare. Detta kräver insatser för att staden även framöver ska upplevas som ren, vacker och trygg. En förutsättning för att staden på ett hållbart sätt ska kunna fortsätta att växa och behålla sin attraktionskraft är att vi ihärdigt arbetar för att förhindra olyckor, oönskade händelser, brott, skador och andra påfrestningar. Vi har ett proaktivt fokus i vårt arbete och varje enskild satsning som vi gör tar oss närmare vår vision om ett Stockholm i världsklass.

Vi lever i ett sårbart samhälle och i en tid där hot och risker inte känner några nationsgränser. Allvarliga epidemier, terrorhot, omfattande elavbrott och kollapsande IT-system är exempel på händelser som vi måste försöka förhindra, men också kunna hantera väl om de inträffar. Det faktum att Stockholm är Sveriges huvudstad och landets största kommun ställer höga krav på samordning och samverkan vid kriser, både inom staden och med andra berörda aktörer.

För att öka förutsättningarna att kunna svara upp mot dessa utmaningar och krav har staden fastställt ”Trygghets- och säkerhetsprogrammet år 2013–2016”. I programmet framgår att Stockholms stad med dess nämnder och bolag ska arbeta samordnat med trygghets- och säkerhetsfrågor. På så vis ökar vi vår förmåga att framgångsrikt och effektivt främja trygghet och säkerhet samt skapa beredskap för oönskade händelser.

En trygg och säker stad för boende, företagare och besökare är en viktig del av visionen om ett Stockholm i världsklass.

Irene Lundquist Svenonius  
Stadsdirektör  
Stockholms stad

# I. En trygg och säker stad

Trygghets- och säkerhetsprogrammet är ett övergripande styrdokument som sträcker sig över åren 2013–2016. Programmet ger en översikt över det ansvar olika delar av Stockholms stads nämnder och bolag förväntas leva upp till. För att programmets innehåll ska bli konkret finns det riktlinjer. Genom dessa kan vi anpassa programmets innehåll och innebörd om förutsättningar och krav ändras.

Stockholms stad bedriver ett målinriktat arbete för att skapa trygghet och säkerhet för alla boende, företagare och besökare. Vår övergripande målsättning är att förebygga risker och minimera sannolikheten för att oönskade händelser inträffar. När allvarliga händelser ändå sker ska vi ha förmåga att kunna hantera konsekvenserna och därmed minimera skadliga effekter på människa, miljö och egendom.

Genom att arbeta proaktivt för att stärka den upplevda trygghetskänslan och faktisk beredskap för det oväntade, utvecklar vi robustheten i stadens verksamheter. Detta arbete måste alltid göras med hänsyn till individens integritet. Ett alltför omfattande säkerhetsarbete riskerar att uppfattas negativt och det är därför viktigt att balansera behovet av trygghet med andra grundläggande värden. För att klara detta behöver vi kontinuerligt utvärdera och korrigera våra åtgärder i dialog med medborgare och anställda i staden.

## **Vad innebär begreppen för Stockholms stad?**

Trygghetsarbete innebär att:

- Minimera rädslan för att utsättas för oönskade händelser.
- Skapa tillit till institutioner och människor.

Säkerhetsarbete innebär att:

- Värna om människa, miljö och egendom.
- Säkerställa samhällets funktionalitet, även vid oönskade händelser.
- Stärka förmågan att upprätthålla våra grundläggande värden, demokrati, rättssäkerhet och mänskliga fri- och rättigheter.

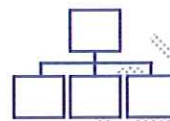
## Ett program för olika målgrupper

Stockholms stads trygghets- och säkerhetsprogram kan ses ur tre olika perspektiv: det *individuella*, det *verksamhetsmässiga* samt *leverantörsperspektivet*.

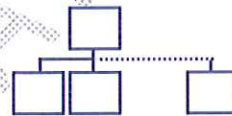
- Det individuella perspektivet syftar till att beskriva hur Stockholms stad arbetar med att skapa trygghet och säkerhet för boende, företagare och besökare.



- Verksamhetsperspektivet avser de specifika krav och förväntningar Stockholms stads egna verksamheter ska leva upp till.



- Leverantörsperspektivet avser de specifika krav och förväntningar som ställs på leverantörer till Stockholms stads egna verksamheter.



## Vi utvecklar kontinuerligt våra åtgärder

Varje år fastställs inriktningsmål som ligger till grund för de konkreta åtgärder som beslutas och vidtas. Stockholms stads nämnder och bolag ansvarar för att kontinuerligt utvärdera och vid behov korrigera beslutade åtgärder. På så sätt kan vi säkerställa ett resurseffektivt och framgångsrikt arbete med att skapa trygghet och säkerhet.

Stockholms stad ska:

- Systematiskt och koordinerat arbeta med trygghets- och säkerhetsfrämjande insatser i stadens alla nämnder och bolag.
- Hindra eller lindra konsekvenser av oönskade händelser för boende, företagare och besökare i Stockholms stad.
- Upprätthålla stadens prioriterade åtaganden, det vill säga de verksamheter som måste fungera för att undvika oacceptabla konsekvenser för människa, miljö eller egendom.

- Kommunstyrelsen ansvarar för att följa upp stadens inriktningsmål.
- Nämnder och bolag ansvarar för att konkretisera Stockholms stads mål för verksamhetsområdet till egna mål och indikatorer, i syfte att främja trygghets- och säkerhetsarbetet i den egna verksamheten.
- Nämnder och bolag ansvarar för att varje år följa upp indikatorerna och dess måluppfyllelse.

ARBETSMATERIAL

## 2. Vårt krishanteringsarbete

När kriser inträffar ställs stora krav på vår samverkans- och organisationsförmåga. Ansvarsfördelning och regelverk måste finnas på plats redan innan en händelse inträffar. Stockholms stad har väl utarbetade rutiner för detta. Nedan följer en översiktlig beskrivning över ansvarsfördelningen och de viktiga principer som gäller för Stockholms stad vid oönskade händelser.

### **Ansvar och roller vid kris**

När händelser inträffar ställs stora krav på stadens förmåga att snabbt och flexibelt hantera situationen. Så långt som det är möjligt ska Stockholms stads organisation vara densamma vid en kris som i normalläge. Tre principer är centrala för vår hantering av störningar och kriser: ansvarsprincipen, likhetsprincipen och närhetsprincipen. Utöver detta finns ett geografiskt områdesansvar som syftar till att möjliggöra samordning av krishanteringen.

### **Ansvarsprincipen, Likhetsprincipen och Närhetsprincipen**

*Ansvarsprincipen* innebär att den som ansvarar för en verksamhet under normala förhållanden har motsvarande ansvar även under krissituationer.

*Likhetsprincipen* innebär att en verksamhets lokalisering och organisation så långt det är möjligt ska vara densamma i kris eller krig som under normala omständigheter. Förändringar ska alltså inte bli mer omfattande än vad situationen kräver och verksamheten ska också, om det är möjligt, skötas på samma plats som under normala förhållanden.

*Närhetsprincipen* innebär att en kris ska hanteras så nära de berörda som möjligt. Det vill säga den instans som är närmast ansvarig för den ordinarie verksamheten ska leda de åtgärder som krävs för att kunna hantera händelsen på ett effektivt sätt.

### **Geografiskt områdesansvar<sup>1</sup>**

Det svenska krishanteringssystemet är uppbyggt utifrån geografiskt områdesansvar. Detta innebär att det inom varje geografiskt område ska finnas en ansvarig organisation som arbetar för inriktning, prioritering och samordning av de tvärsektorieella åtgärder som behöver vidtas i en krissituation. Aktörerna hanterar samma kris men har olika uppgifter. Varje aktör agerar självständigt och leder sin egen

---

<sup>1</sup> Proposition 2007/08:92 Stärkt krisberedskap – för säkerhets skull, s 77

verksamhet. Aktörerna måste försäkra sig om:

- Att de har samma uppfattning om vad som hänt.
- Hur krisen kommer att utvecklas.
- Vilken inriktning åtgärder bör ha.
- Vilka prioriteringar som bör göras.



Stockholms stad har ett övergripande områdesansvar inom kommunens gränser, men även stadsdelsnämnderna har ett geografiskt områdesansvar för respektive nämndsområde. Stadsdelsnämnderna ska så långt som möjligt själva hantera uppkomna händelser, men vid allvarliga situationer som berör flera nämnder eller som är för stora för att hanteras av en enskild stadsdelsnämnd kan insatserna koordineras av stadens centrala krisledningsorganisation.

- Stockholms stad har ett geografiskt områdesansvar inom kommunens gränser.
- Stadsdelsnämnderna har ett områdesansvar inom sina geografiska gränser och ska som regel själva hantera störningar och allvarliga händelser.
- Nämnder och bolag ansvarar för att de egna verksamheterna samverkar och koordineras med övriga verksamheter i syfte att säkerställa en effektiv krishantering. Samordningen omfattar både insatser före, under och efter en oönskad händelse.

### Olika typer av oönskade händelser

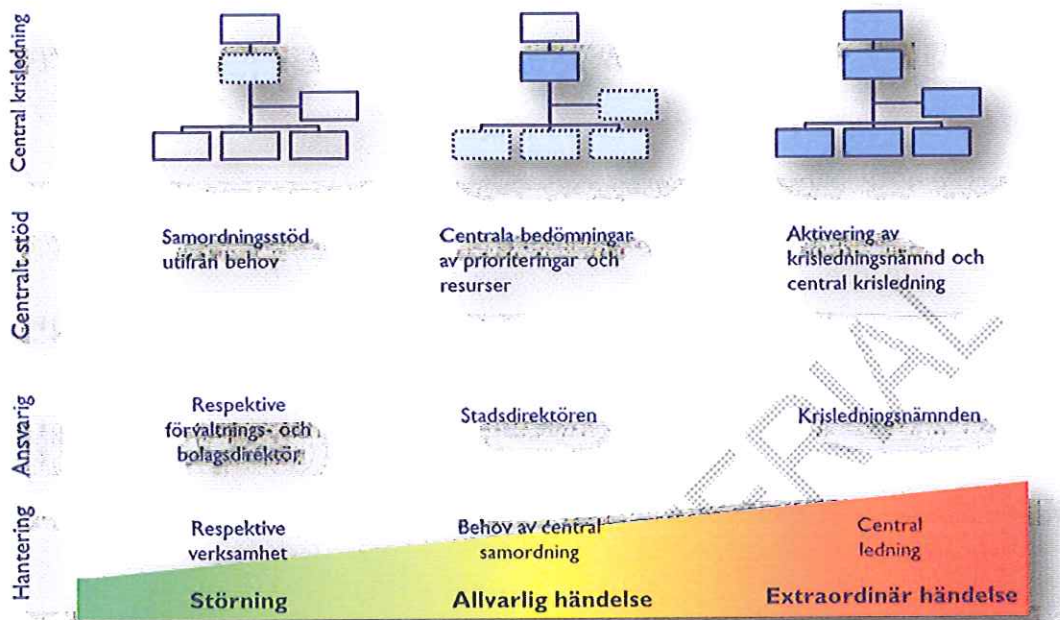
Det är viktigt att ha en beredskap och övad förmåga att hantera händelser som ställer krav på flexibilitet, beslutsförmåga, uthållighet och samordning. Stockholms stads beredskap och krishanteringsförmåga bidrar både till att behålla kontrollen och att hindra händelser från att bli värre.

En oönskad händelse är en händelse som kan ha negativa konsekvenser för människor, miljö och egendom. Förvaltningschefer och bolagsdirektörer har ett särskilt ansvar att identifiera tillfällena och frågor som kräver koordinering och centralt stöd. För att skapa en tydlig struktur utgår Stockholms stad ifrån tre nivåer som beskriver oönskade händelsers allvarlighetsgrad: *störning*, *allvarlig händelse* och *extraordinär händelse*.

Modellen nedan beskriver de olika nivåerna och vilken funktion som ansvarar för dem. Vilken funktion som ansvarar för att hantera en uppkommen händelse beror på dess allvarlighetsgrad, det är viktigt att klargöra vilket behov av centralt stöd



som varje uppkommen händelse kräver. I takt med att allvarligheten ökar behövs också ett starkare centralt stöd för att hantera händelsen.



### Störning

En störning är en händelse som kan hanteras inom verksamhetens ordinarie organisation. En störning kan kräva centralt stöd, till exempel samordnad information eller samordning, om fler än en av stadens förvaltningar eller bolag berörs. För det fall centralt stöd behövs beslutar stadsdirektören i första hand, stadens säkerhetschef i andra hand, om detta.

- Nämnder och bolag ska skriftligen dokumentera störningar och arbeta fram åtgärdsplaner.

### Allvarlig händelse

En allvarlig händelse är en händelse som kräver stadsövergripande samordning och/eller centrala bedömningar och prioriteringar av resurser. Stadsdirektören fattar beslut om centralt stöd i samråd med berörda förvaltningar och bolag.

- Nämnder och bolag ska skriftligen dokumentera allvarliga händelser och arbeta fram åtgärdsplaner.
- Nämnder och bolag ska vid en allvarlig händelse löpande informera om händelseutvecklingen till berörd nämnd/bolag och dess ordförande/vice ordförande samt till stadsdirektören.
- Stadsdirektören ska vid behov:
  - Samordna arbetet och kommunikationen.
  - Besluta om att aktivera lämpliga delar av den centrala krisledningsorganisationen.
  - Löpande informera krisledningsnämndens ordförande eller den han/hon utser samt övriga borgarråd efter

### Extraordinär händelse

Om krisledningsnämndens ordförande bedömer att en händelse är extraordinär kan denne besluta att aktivera den centrala krisledningsnämnden. Krisledningsnämnden har mandat att fatta beslut om att överta hela eller delar av verksamhetsområdet i nämnderna i den omfattning som anses nödvändig med hänsyn till den extraordinära händelsens art och omfattning.

Stockholms stad har ett ansvar att beakta totalförsvarets krav och att ha beredskap för att anpassa verksamheten vid en försämrad säkerhetspolitisk situation. Stockholms stad ska planera för att kunna bedriva verksamheten även under höjd beredskap så långt det är möjligt med hänsyn till tillgången på personal och övriga förhållanden.<sup>2</sup>

- Nämnder och bolag ska skriftligen dokumentera extraordinära händelser och arbeta fram åtgärdsplaner.
- Nämnder och bolag ska ha en krisledningsplan.
- Stadsdirektören ska:
  - Föreslå krisledningsnämndens ordförande eller den han/hon utser att aktivera krisledningsnämnden.
  - Leda den centrala krisledningsorganisationen och därmed samordningen av krishanteringsarbetet och kriskommunikationen.
  - Vara föredragande i krisledningsnämnden.

<sup>2</sup> Förordningen (2006:942) om krisberedskap och höjd beredskap, 16 § och 18§

## 3. Vi arbetar proaktivt

Stockholm ska vara en trygg och säker stad för alla generationer, oavsett tid på dygnet och plats i staden. Vi arbetar proaktivt för att främja trygghet, förebygga olyckor, brott och skapa robusthet och beredskap i samhället. Detta arbete är en förutsättning för att framgångsrikt och effektivt skapa en trygg och säker stad.

### Vi främjar trygghet

Stockholms stads samhällsplanering präglas av ambitionen att utveckla rena, väl upplysta och trygga stadsmiljöer för stadens medborgare. Vi ska även arbeta aktivt med att förebygga brott. Genom att låta detta arbete präglas av öppenhet och delaktighet kan vi skapa tillit och trygghet bland stadens medborgare.

- Nämnder och bolag ska ha ett trygghetsfrämjande arbete utifrån verksamhetens karaktär och ansvarsområde. Arbetet ska dokumenteras i verksamhetsplanen och redovisas i verksamhetsberättelsen.

En viktig del i det proaktiva arbetet med trygghet och säkerhet i en växande storstad är att redan i förberedelserna av nya områden inkludera trygghets- och säkerhetsaspekter som naturliga delar av planeringen. Det omfattar arbetet med:

- Den regionala utvecklingsplanen för stockholmsregionen (RUFS).
- Översiktsplanen för Stockholms stad.
- Planeringen av stadsutvecklingsområden.
- Enskilda detaljplaner inom Stockholms stad.

- Nämnder och bolag ska aktivt arbeta för att främja trygghet och förebygga risker kopplade till utvecklingen av befintliga och nya bostadsområden samt infrastruktur. Arbetet utgår från respektive verksamhets- och ansvarsområde och förutsätter delaktighet i samhällsplaneringen inom Stockholms stad.

## **Brottsförebyggande**

Stockholms stads brottsförebyggande arbete är en del av stadens samlade trygghets- och säkerhetsarbete. Arbetet ska baseras på det brottsförebyggande programmet. För att arbetet ska vara framgångsrikt krävs att vi samordnar det med andra relevanta aktörer såsom t ex polis, fastighetsägare och fristående utbildningsanordnare.

- Nämnder och bolag ska, utifrån lokal lägesbild, arbeta för att förebygga brott.
- Kommunstyrelsen ansvarar för att det finns en samordning av Stockholms stads säkerhetsarbete, det brottsförebyggande arbetet och trygghetsarbetet.

## **Vårt säkerhetsarbete**

Förutom arbetet med att skapa trygga miljöer arbetar Stockholms stad för att minimera olycksrisker och stärka stadens krisberedskap. Våra nämnder och bolag arbetar aktivt och förebyggande med dessa frågor inom respektive ansvarsområde.

## **Kunskap om olycksrisker**

Stockholms stads planering för skydd mot olyckor är viktigt för arbetet mot målet om en trygg och säker stad. Nämnderna och bolagens förebyggande arbete ska bygga på kunskap om vad som ger upphov till olycksrisker, därför är det viktigt att kartlägga och undersöka de olyckor som sker. Alla Stockholms stads verksamheter har ett ansvar för att utreda orsakerna till händelser som klassificeras som olyckor.

- Nämnder och bolag ska känna till och förstå sin situation utifrån olycksrisker och agera proaktivt utifrån denna kunskap för att förebygga olycksriskerna. Förvaltningarna och bolagen ska arbeta kontinuerligt med att analysera risker för olyckor.
- Nämnder och bolag ska rapportera och analysera skador och incidenter i Stockholms stads incidentrapporteringssystem.
- Kommunstyrelsen ska övergripande analysera stadens rapporterade skador och incidenter i incidentrapporteringssystemet.
- Storstockholms brandförsvaret ansvarar för att göra tillsyn av förvaltningarnas och bolagens brandskyddsarbete.
- Nämnder och bolag ska genom tertialrapporter och verksamhetsberättelser förmedla den samlade informationen om olyckor, olycksrisker till kommunstyrelsen.
- Nämnder och bolag ansvarar för att kontinuerligt utvärdera hur väl beslutade åtgärder motsvarar uppsatta mål.

### **Planering för att hantera olycksrisker**

Med hjälp av informationen som samlas in från berörda verksamheter kan vi planera för framtida utmaningar. Stockholms stad ska arbeta för att minimera antalet olyckor, och vi ska ha en planering för att minimera konsekvenserna av de olyckor som sker. Planeringen ska bygga på vår kunskap och de kartläggningar som vi genomför. Detta arbete ligger till grund för vår beredskap.

För att minimera konsekvenserna av inträffade olyckor ska vi utvärdera vår åtgärdsplanering och analysera de effekter olyckor kan ha på den egna verksamheten och verksamhetens förmåga att genomföra sitt uppdrag.

- Nämnder och bolag ansvarar för att kartläggningar av olyckor, utlåtanden från tillsyn, underlag från incidentrapporteringssystemet och slutsatser av genomförda åtgärder används som underlag till planering och genomförande av det förebyggande arbetet med olyckor.

### **Kontinuitet, robusthet och beredskap**

Alla kommuner och landsting är i lag ålagda att genomföra risk- och sårbarhetsanalyser<sup>3</sup>, (RSA). En risk- och sårbarhetsanalys är ett sätt att identifiera förmågan att upprätthålla samhällsviktiga verksamheter vid allvarliga och extraordinära händelser. Dessa ligger till grund för det förebyggande säkerhetsarbetet och för att skapa beredskap inför oönskade händelser. Stockholms stad bedriver ett metodiskt arbete för att leva upp till de lagstadgade kraven.

Förvaltningar och bolag analyserar årligen sina verksamheters förmåga att upprätthålla sina prioriterade åtaganden och identifierar förslag för att stärka denna förmåga. Dessa analyser används av stadsledningskontoret för att ta fram en stadsövergripande bild av risker och sårbarheter.

Begreppet sårbarhet är ett mått på robustheten hos en vital resurs vid en allvarlig händelse. Resurser med olika sårbarhetsgrad reagerar olika på samma händelse och kan därför resultera i olika förmåga. Genom att analysera sårbarheterna kan stadsledningskontoret bedöma systemrisker och trender som påverkar flera verksamheter och kan därigenom skapa förutsättningar för att arbeta utifrån en helhetsbedömning.

Som en del i detta arbete görs en bedömning av stadens prioriterade åtaganden (de verksamheter som staden bedömer vara så viktiga att de alltid måste kunna upprätthållas) och vitala resurser (de rutiner och fysiska resurser som krävs för att upprätthålla ett prioriterat åtagande).

- Nämnder och bolag ska varje år genomföra RSA för sin verksamhet i enlighet med gällande riktlinje.
- Nämnder och bolag ska, utifrån identifierade risker och sårbarheter, vidta åtgärder för att bemöta dessa inom verksamhetens rådighet och ansvar.
- Utifrån förvaltningarnas och bolagens RSA arbetar kommunstyrelsen fram en samlad, övergripande RSA för Stockholms stad. Denna ligger till grund för stadens kris-  
hanteringsarbete.

### **Beredskap och förmåga att hantera oönskade händelser**

För att kunna arbeta proaktivt behöver förvaltningarna och bolagen ha beredskap och regelbundet öva sina organisationer samt ha tydligt definierade roller för han-

---

<sup>3</sup> Lag om kommuners och landstings åtgärder inför och vid extraordinära händelser i fredstid och höjd beredskap (SFS 2006:544)

tering av oönskade händelser. Grunden är att förvaltningarna och bolagen ska ha en god förmåga att hantera störningar och oönskade händelser.

En god förmåga innebär att:

- Stadens förvaltningar och bolag ska kunna vidta nödvändiga åtgärder för att rädda liv.
- Säkerställa de verksamheter som staden bedömt alltid måste kunna upprätthållas (prioriterade åtaganden).
- Ge medarbetare, medborgare och andra aktörer korrekt information.

1	Förmågan är god.
2	Förmågan är i huvudsak god, men har vissa brister
3	Det finns en viss förmåga, men den är bristfällig
4	Det finns ingen eller mycket bristfällig förmåga.

Med förmåga avses verksameters förmåga att upprätthålla sina prioriterade åtaganden vid en oönskad händelse. Förmågan mäts i enlighet med Myndigheten för samhällsskydd och beredskaps (MSB) riktlinjer i en fyrgradig skala.

- Nämnder och bolag ska säkerställa att en god förmåga och en övad förmåga finns för att upprätthålla dess samhällsviktiga verksamhet även vid en oönskad händelse.
- Nämnder och bolag ska säkerställa att det finns en särskild säkerhetssamordnare som samordnar säkerhetsarbetet inom egen nämnd eller bolag.
- Nämnder och bolag ansvarar för att identifiera den samhällsviktiga verksamheten inom respektive ansvarsområde i form av prioriterade åtaganden. Dessa ska i största möjliga mån även fungera vid en oönskad händelse.

### Larm, beredskap och uthållighet

Krishantering ska vara snabb och effektiv, därför behöver vi ha fungerade larmrutiner. För att klara av en situation med okända förutsättningar behöver vi ha beredskap och planering för uthållighet, detta kräver korrekta rutiner för överlämning av information.

- Stockholms stad ska alltid ha en stadsdirektör och en säkerhetschef i tjänst.
- Nämnder och bolag ansvarar för att det alltid finns en förvaltnings- eller bolagsdirektör i tjänst.
- Nämnder och bolag ska tillse att det finns väl dokumenterade, kända och övade kontaktvägar och inkallningssystem.
- Nämnder och bolag ska tillse att det finns en särskild funktion som vid behov kan ansvara för uthållighet över tid genom planering av bemanning, inkallning och avlösning.

### **Informationshantering**

Stockholms stad ska arbeta med informationssäkerhet. Målet är att korrekt information ska finnas tillgänglig för behöriga på ett spårbart sätt när den behövs. För att nå målet måste vi värdera informationen utifrån verksamheternas krav på informationens åtkomstbegränsning, tillgänglighet, riktighet och spårbarhet.

Alla som hanterar information har ett ansvar att upprätthålla informationssäkerheten i enlighet med de riktlinjer som finns.

Arbetet omfattar personvalda, anställda och i viss mån även skolelever och leverantörer (konsulter/entreprenörer).

- Nämnder och bolag ska ge all information adekvat skydd, oavsett var den finns.
- Nämnder och bolag ska ha en utpekad informationssäkerhetssamordnare som samordnar informationssäkerhetsarbetet inom egen nämnd eller bolag.



## 4. Vi värnar demokratiska värden

Stockholms stad är en politiskt styrd organisation och har därmed ett särskilt ansvar att skydda och bejaka de demokratiska värden organisationen vilar på. Vi ska proaktivt arbeta mot otillåten påverkan och måna om personsäkerheten för stadens anställda och förtroendevalda. Detta arbete är en förutsättning för att kunna skapa tillit till de institutioner Stockholms stad ansvarar för.

### **Vi arbetar mot otillåten påverkan**

Otillåten påverkan är hot, trakasserier eller våld som syftar till att påverka förtroendevaldas och myndighetsföreträdarens yrkes- eller myndighetsutövning. Otillåten påverkan är också när förtroendevalda eller myndighetsföreträdare missbrukar sin tjänsteställning genom att begå brott utan att ha utsatts för tvång eller hot.

Genom att kontinuerligt analysera, utvärdera och följa upp förutsättningarna för otillåten påverkan kan vi på ett bättre sätt hantera de hot som finns mot verksamheten och de demokratiska värdena. Detta arbete ska ske i det löpande arbetet samt i planering av ny verksamhet.

När det gäller otillåten påverkan är relationen till det förebyggande arbetet mot grov organiserad brottslighet samt det förebyggande arbetet mot våldsbejakande politisk extremism centralt.

### **Mutor, representation och jäv**

Otillåten påverkan är även när anställda missbrukar sin tjänsteställning genom ersättning och/eller förmåner som strider mot lagar och regler.

Stockholms stad ska styras enligt principen att ingen ska ha anledning att misstänka att personal eller förtroendevalda inom Stockholms stad har låtit sig påverkas.

- Nämnder och bolag ansvarar för att arbetet mot mutor, representation och jäv förebyggs i befintlig verksamhet och vid planering av ny verksamhet.
- Nämnder och bolag ska inom den egna verksamheten systematiskt arbeta för att motverka korruption samt säkerställa att stadens krav följs när det gäller mutor och representation.

### **Vi är måna om personsäkerhet**

Stockholms stad har ett ansvar för att anställda och förtroendevalda känner trygghet och integritet i sina uppdrag. Vi ska beakta personsäkerheten i all verksamhet samt vid planering av ny verksamhet. För att detta arbete ska vara framgångsrikt krävs ett strukturerat förhållningssätt till personsäkerhet och en förmåga att löpande bedöma hotbilder hos förvaltningar och bolag.

- Nämnder och bolag ansvarar för att arbetet inom ramen för den egna verksamheten avseende personsäkerhet ska vara förebyggande och att denna aspekt beaktas i all befintlig verksamhet samt vid planering av ny verksamhet.
- Nämnder och bolag ansvarar för att skador och hotfulla situationer förebyggs samt för att begränsa effekterna om hot realiserar utifrån individuella riskbedömningar för personal och förtroendevalda.

### **Vi ska ha ett gott säkerhetsskydd**

Säkerhetsskydd innebär att Stockholms stad ska vidta förebyggande åtgärder för att möta hot som kan hota rikets säkerhet. Hemliga uppgifter som rör rikets säkerhet ska skyddas. Säkerhetsskyddet omfattar också skydd mot terrorism. Terroristbrott kan vara ett hot mot rikets säkerhet. Alla terroristbrott är ett angrepp mot de demokratiska spelreglerna i samhället. Ett skydd mot terroristbrott ligger därför under alla förhållanden nära värnet om rikets säkerhet.

Säkerhetsskyddet ska förebygga att:

- Uppgifter som omfattas av sekretess och som rör rikets säkerhet röjs, ändras eller förstörs.
- Obehöriga får tillträde till platser där de kan få del av hemliga uppgifter eller till anläggningar som är av betydelse för rikets säkerhet.
- Personer som inte är pålitliga från säkerhetsskyddssynpunkt deltar i verksamhet som har betydelse för rikets säkerhet (genom säkerhetsprövning).

Säkerhetsskyddet ska även förebygga terrorism.

- Berörda nämnder och bolag ansvarar för att ha ett säkerhetskydd utformat efter säkerhetsskyddslagstiftningens krav med hänsyn till verksamhetens art, omfattning och övriga omständigheter. Aktuell säkerhetsanalys är styrande för arbetet med säkerhetskydd.
- Berörda nämnder och bolag ansvarar för att ha en säkerhetsskyddssamordnare, inklusive utsedd ersättare, som leder säkerhetsskyddsarbetet inom egen nämnd eller bolag.
- Uppföljning av säkerhetsskyddsarbetet ska ske minst en gång per år, eller vid behov, och resultatet sammanställs och förmedlas till stadens säkerhetsskyddschef.
- Berörda nämnder och bolag ansvarar för att ha en fastlagd plan för säkerhetsskyddsarbetet.

ARBETSMATERIAL

## 5. Aktörer, roller och ansvar

Det är kommunstyrelsen som är övergripande ansvarig för utvecklingen av Stockholms stads trygghets- och säkerhetsarbete. Men samtliga medarbetare inom Stockholms stad ska i enlighet med sitt uppdrag verka för ökad säkerhet i stadens verksamheter och inom sina ansvarsområden. Var och en av oss har ett ansvar att rapportera säkerhetshot till närmaste chef och att uppmärksamma möjliga åtgärder för att förbättra tryggheten och säkerheten i staden. Samtliga medarbetare ska känna till gällande säkerhetsbestämmelser inom den egna verksamheten.

Det finns ett antal aktörer som har en specifikt utpekad roll och ansvar för Stockholms stads trygghets- och säkerhetsarbete. Aktörernas olika roller och ansvar baseras på geografisk och verksamhetsmässig hänsyn, samt om arbetet sker i vid en faktisk kris eller i det vardagliga, förebyggande arbetet.

### Förebyggande arbete och beredskap

Det är viktigt att arbeta med stadens trygghets- och säkerhetsarbete även under normala förhållanden. Det är i första hand respektive verksamhet som ansvarar för att så sker, men övergripande ansvarig för arbetet är Stockholms stads riskhanteringsråd och stadsledningskontoret, som ska leda, samordna och analysera arbetet.

### Stockholms stads riskhanteringsråd

Riskhanteringsrådet är ett rådgivande organ till stadsdirektören, som också är rådets ordförande. Riskhanteringsrådet ansvarar för att:

- Analysera resultat och ange prioriteringar för det fortsatta arbetet.
- Säkerställa att säkerhetsarbetet beaktas i alla sammanhang i syfte att följa lagar och uppfylla fastställda politiska mål.

- Stadsledningskontoret ska varje år arbeta fram en stadsövergripande RSA samt kontinuerligt ge riskhanteringsrådet en samlad bild av stadens statistik avseende olyckor, skador och incidenter.
- Stadsledningskontoret ska till kommunstyrelsen rapportera och summera vilka åtgärder som vidtagits i stadens verksamheter under året för att minska sårbarheten, samt visa effekterna av åtgärderna.
- Stadsledningskontoret ansvarar för att alltid ha en bemaning för att kunna uppdatera hemsidan [www.stockholm.se](http://www.stockholm.se) samt kunna utgöra pressjour för Stockholms stad.

### **Stadsledningskontoret**

Stadsledningskontoret ansvarar under kommunstyrelsen för att leda och samordna stadens samlade trygghets- och säkerhetsarbete, inklusive krisberedskapen. Stadsdirektören fastställer programmets riktlinjer. Stockholms stads säkerhetschef (tillika säkerhetsskyddschef) är underställd stadsdirektören. Säkerhetschefen ansvarar för ledning och samordning av stadens säkerhetsarbete och krisberedskap. Stockholms stads informationssäkerhetschef är underställd säkerhetschefen och leder stadens arbete med informationssäkerhet.

### **Förvaltningar, nämnder och bolag**

Förvaltningar, nämnder och bolag ansvarar för att trygghets- och säkerhetsprogrammet följs inom respektive verksamhet. Arbetet handlar om att arbeta proaktivt med trygghetsfrämjande och säkerhetsförebyggande åtgärder samt ansvara för att organisationen är väl förberedd att hantera oönskade händelser.

- Nämnder och bolag ansvarar för att redovisa alla kostnader för skador som organisationen själv bär.
- Stadsdelsförvaltningarna ska ha en beredskap och en organisation för att kunna mobilisera psykosocialt omhändertagande (POSOM-grupper).
- Socialnämnden ansvarar för stadens socialjour utanför kontorstid.
- Nämnder och bolag ansvarar för att ha en övergripande ansvarig säkerhetssamordnare.
- Nämnder och bolag ansvarar för att det finns en informationssäkerhetssamordnare.
- Berörda nämnder och bolag ska ha en säkerhetsskyddssamordnare (inklusive ersättare) som leder säkerhetsskyddsarbetet inom den egna verksamheten.
- Nämnder och bolag ska årligen genomföra RSA och rapportera resultaten av analysen till stadsledningskontoret.
- Nämnder och bolag ska årligen skapa, uppdatera eller revidera sitt planeringsunderlag för Styrel.
- Nämnder och bolag ska årligen genomföra en krisledningsövning.

ARBETSSTÄ

## Verksamheter med särskilt ansvar

### S:t Erik Försäkrings AB

S:t Erik Försäkring arbetar för att Stockholms stad har ett risk- och säkerhetsmedvetande så att stadens tjänster alltid fungerar, att skador förebyggs och att försäkringskostnaderna minimeras. S:t Erik Försäkring ska identifiera och hantera försäkringsbara risker i samverkan med kunderna inom Stockholms stads kommun-koncern.

- S:t Erik Försäkring ska, i samarbete med stadsledningskontoret, stödja Stockholms stads förvaltningar och bolag i arbetet med att identifiera risker, förebygga och begränsa skador samt minimera konsekvenser.
- S:t Erik Försäkring äger och förvaltar Stockholms stads incidentrapporteringsystem.

### Storstockholms brandförsvär

Storstockholms brandförsvärs uppdrag är att förebygga och minimera skador på människor, miljö och egendom vid bränder och andra olyckor, samt att skapa trygghet för de som bor, verkar och vistas i medlemskommunerna. Uppdraget genomförs genom:

- Tillsyn.
- Information och rådgivning till medborgare och samhällsaktörer.
- Snabba och effektiva räddningsinsatser när den enskilde själv inte kan hantera situationen.

Storstockholms brandförsvär ska:

- Arbeta förebyggande genom att uppfylla fastställda handlingsprogram för skydd mot olyckor som kan leda till räddningsinsats.
- Arbeta för att beakta risker tidigt i samhällsbyggnadsprocessen.
- Utredda och rapportera olyckor inom sitt ansvarsområde.

## Stockholms stads centrala krisledningsorganisation

När en händelse inträffar ska stadens centrala krishanteringsorganisation kunna aktiveras. Stockholms stad har en övad och skalbar organisation för den centrala krisledningen, med tydliggjorda kommunikationskanaler, beslutsnivåer och stödfunktioner. Den centrala krisledningen styrs av en särskild krisledningsinstruktion som beskriver hur arbetet i krisledningen ska organiseras.

- Nämnder och bolag ansvarar för att ha väl anpassade och övade organisationer som speglar de kompetenser och det stöd som beskrivs för den centrala krisledningsorganisationen.

### Krisledningsnämnden

Krisledningsnämnden utgörs av borgarrådsberedningen och leds av ordföranden i kommunstyrelsen. Denne har mandat att fatta beslut i ärenden som bedöms så pass brådskande att det inte går att vänta på krisledningsnämndens avgörande. Besluten anmäls sedan till krisledningsnämnden. Vid behov har krisledningsnämnden mandat att överta hela eller delar av verksamhetsområden i övriga nämnder inom Stockholms stad. Krisledningsnämndens beslut ska anmälas till kommunfullmäktige, som beslutar om former och omfattning av redovisningen av dessa beslut samt kan besluta att krisledningsnämndens verksamhet ska upphöra<sup>4</sup>.

### Centrala krisledningen

Stockholms stads centrala krisledning (CKL) ansvarar för den stadsövergripande krisledningen. Den bemannas av stadens tjänstemannaledning som består av:

- stadsdirektör
- biträdande stadsdirektör
- säkerhetschef
- kommunikationsdirektör
- personaldirektör
- stadsjurist
- vice VD i Stockholms Stadshus AB

Brandchefen för Storstockholms brandsförsvaret, eller dennes ersättare, kan adjungeras in vid behov. Bemanningen och behovet av stödfunktioner beror på händelsens art och omfattning.

---

<sup>4</sup> Lag (2002:833) om extraordinära händelser i fredstid hos kommuner och landsing



## **Analysfunktion**

Stockholms stad har en analysfunktion för att stödja den centrala krisledningen. Syftet med analysfunktionen är att:

- Följa händelsers utveckling.
- Bygga upp en samlad lägesbild och lägesuppfattning.
- Analysera konsekvenser på kort och lång sikt.

Analysfunktionen ansvarar för att stödja den strategiska ledningen med handlingsalternativ och förslag till åtgärder.

## **Kommunikationsfunktion**

Kommunikationsfunktionen stöder stadens krisledning på olika sätt, bland annat genom att vid behov målgruppsanpassa och sprida information till medarbetare, allmänhet och medier via de stadsövergripande kanalerna.

Kommunikationsfunktionen ansvarar för att samordna mediekontakterna inom Stockholms stad och för samordning med externa aktörer. Det inkluderar ett ansvar för omvärldsbevakning och analys av traditionella samt sociala mediers rapportering av händelsen. Kriskommunikationen ska genomföras enligt etablerade riktlinjer.

## **Administrativ funktion**

Den administrativa funktionen ansvarar för att planera och genomföra de administrativa arbetsuppgifterna kopplat till krisledningsarbetet, exempelvis:

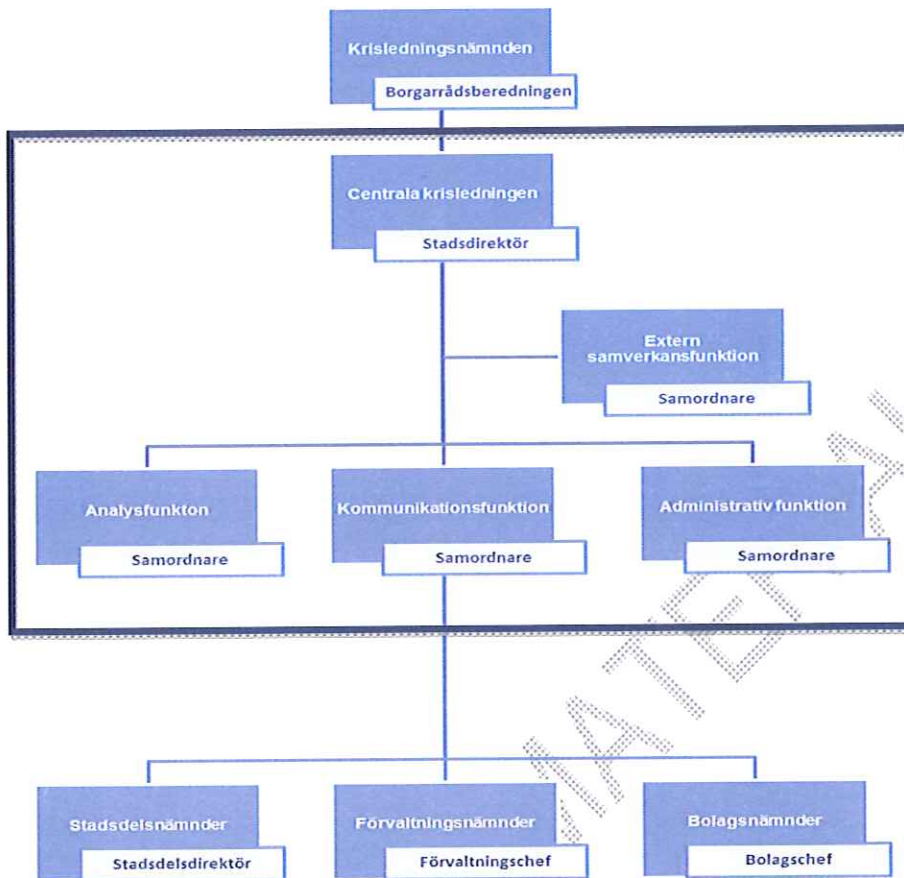
- ekonomiadministration
- tjänstgöringsscheman
- uppehållsplatser för krisledningsorganisationen
- säker in- och utpassering
- den tekniska utrustningen
- mat och logi

## **Samverkansfunktion**

Stockholms stads samverkansfunktion identifierar och samordnar krisledningens behov av samverkan med myndigheter och externa aktörer. Samverkansfunktionen ansvarar för att:

- Stockholms stad finns representerat vid de organisationer som är centrala för aktuella händelser.
- Begära externa aktörers expertkompetens eller samverkansfunktioner (efter krisledningens beslut).

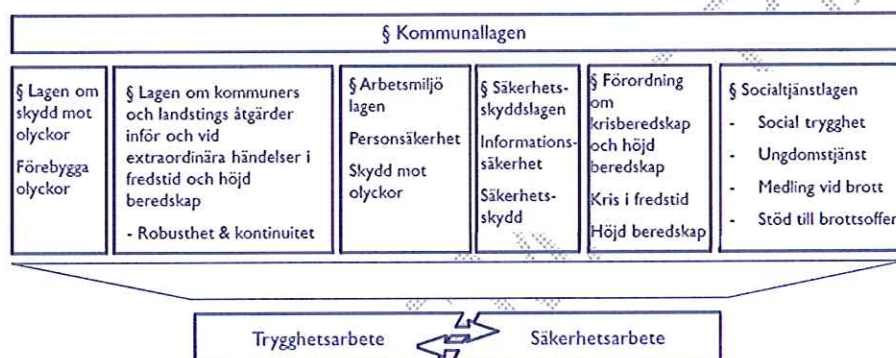
Figur 1 Stockholms stads krisledningsorganisation



## 6. Lagar rörande trygghets- och säkerhetsfrågor

Stockholms stads arbete med trygghets- och säkerhetsfrågor regleras i ett antal lagrum. Nedan presenteras de lagrum och riktlinjer som är särskilt relevanta för Stockholms stads arbete med trygghet och säkerhet.

Figur 1. Trygghet och säkerhet: Gällande lagrum för våra åtgärder



### Kommunallagen (SFS 1991:900)

I kommunallagen står det att:

- Kommunen ska ha en god ekonomisk hushållning.
- Verksamheten ska vara ändamålsenlig och ekonomiskt tillfredsställande. Det innebär också att skydda egendomar och övriga tillgångar mot skador.

Kommunstyrelsen ska leda och samordna kommunens angelägenheter och ha uppsikt över nämndernas verksamhet. Nämnderna ska i sin tur bedriva verksamheten i enlighet med kommunfullmäktiges mål och riktlinjer.

- Kommunstyrelsen ansvarar för att leda, samordna och följa upp Stockholm stads säkerhetsarbete.
- Nämnderna ansvarar för säkerhetsarbetet inom sina ansvarsområden.

### **Lagen om skydd mot olyckor – LSO(SFS 2003:778)**

Lagen om skydd mot olyckor, LSO, syftar till att värna om människors liv och hälsa samt egendom och miljö. Ett tillfredsställande skydd mot olyckor ska finnas med hänsyn tagen till de lokala förhållandena. Lagen stipulerar även att den som utövar farlig verksamhet är skyldig att analysera riskerna för olyckor som kan orsaka allvarliga skador på människa eller miljö. Det gäller både ägare och verksamhetsutövare.

- Stockholms stad ska se till att åtgärder vidtas för att förebygga bränder och skador därav.
- Stockholms stad arbetar för att åstadkomma skydd mot olyckor i syfte att värna om människors liv och hälsa, egendom och miljö.

### **Lagen om kommuners och landstings åtgärder inför och vid extraordinära händelser i fredstid och höjd beredskap (SFS 2006:544)**

Lagen syftar till att kommuner och landsting ska identifiera och bemöta sårbarheter i sin verksamhet och ha en god förmåga att hantera kriser i fredstid.

- Stockholms stad ska analysera risker och sårbarheter. Analysen sammanställs i en RSA.
- Stockholms stad ska ha en krisledningsnämnd, vilken fullgör uppgifterna under extraordinära händelser och har mandatet att besluta inom övriga nämnders ansvarsområden.
- I brådskande ärenden får ordföranden i krisledningsnämnden själv besluta i frågor.
- Stockholms stad ska, utifrån sitt geografiska områdesansvar, verka för att olika aktörer inom kommunen samverkar och samordnar sig avseende planering, förberedelser, krishanteringsåtgärder samt informationen till allmänheten.

### **Arbetsmiljölagen (SFS 1977:1160)**

Arbetsmiljölagen syftar till att förebygga ohälsa och olycksfall i arbetet samt att i övrigt uppnå en god arbetsmiljö.

- Stockholms stad ska enligt lagen systematiskt planera, leda och kontrollera verksamheten utifrån arbetsmiljöaspekter.
- Stockholms stad som arbetsgivare samt dess arbetstagare ska enligt lagen samverka för att åstadkomma en god arbetsmiljö.

### **Säkerhetsskyddslagen (SFS 1996:627)**

Säkerhetsskyddslagen omfattar skydd mot spioneri, sabotage och andra brott som kan hota rikets säkerhet samt skydd mot terrorism.

### **Förordningen (2006:942) om krisberedskap och höjd beredskap**

Lagen syftar till att minska sårbarheten i samhället och utveckla en god förmåga för berörda myndigheter att hantera sina uppgifter under fredstida krissituationer och höjd beredskap.

### **Miljöbalken (1998:808)**

Bestämmelserna i denna balk syftar till att främja en hållbar utveckling som innebär att nuvarande och kommande generationer tillförsäkras en hälsosam och god miljö.

- Stockholms stad arbetar för att större hänsyn ska tas till miljön och hälsa i staden. Verksamheter ska följa miljöbalkens bestämmelser, störningar ska förebyggas genom medverkan vid planering av ny bebyggelse och trafiksystem.

### **Plan- och bygglagen (2010:900)**

I denna lag finns bestämmelser om planläggning av ny mark, vatten och byggande.

- Stockholms stad ska främja en samhällsutveckling med jämlika och goda sociala levnadsförhållanden och en god och långsiktigt hållbar livsmiljö för människorna i dagens samhälle och för kommande generationer.

### **Socialtjänstlagen (SFS 2001:453)**

Socialtjänstlagen syftar bland annat till att skapa förutsättningar för social trygghet. Lagen reglerar ett antal åtaganden för kommunen kopplat till åtgärder vid begångna brott.