



Datum
2005-02-21

TYRESÖ KOMMUN
Barn- och utbildningsförvaltningen

§ 13 Bilaga 2:1

Resultatbok för Tyresö kommun läsåret 2003/04

INNEHÅLLSFÖRTECKNING

INLEDNING	3
SAMMANFATTNING	5
1. UTVÄRDERING I MATEMATIK ÅRSKURS 3, LÄRARHÖGSKOLAN I STOCKHOLM.....	7
RESULTAT	7
<i>Nuläge i Tyresös skolor.....</i>	7
<i>Jämförelse mellan 2001 och 2004.....</i>	8
<i>Jämförelse med andra deltagande kommuner.....</i>	8
ENKÄT TILL LÄRARNA.....	9
<i>Resursbehov.....</i>	9
<i>Hur resultaten används.....</i>	9
2. NATIONELLA PROV I ÅRSKURS 5	11
ÄMNESPROV I SVENSKA	11
ÄMNESPROV I ENGELSKA.....	12
ÄMNESPROV I MATEMATIK	12
3. UTVÄRDERING I MATEMATIK ÅRSKURS 8, LÄRARHÖGSKOLAN I STOCKHOLM.....	14
RESULTAT	14
<i>Nuläge i Tyresös skolor.....</i>	14
<i>Jämförelse mellan 2002 och 2004.....</i>	15
<i>Jämförelse med andra deltagande kommuner.....</i>	15
ENKÄT TILL LÄRARNA.....	16
<i>Resursbehov.....</i>	16
<i>Hur resultaten används.....</i>	16
4. LÄSUNDERSÖKNING ÅRSKURS 8, HÖGSKOLAN I KALMAR.....	17
RESULTAT	17
<i>Nuläge i Tyresös skolor.....</i>	17
<i>Jämförelse mellan 2002 och 2004.....</i>	18
<i>Jämförelse med andra deltagande kommuner.....</i>	18
5. SLUTBETYG FRÅN GRUNDSKOLAN ÅRSKURS 9	19
MERITVÄRDE, ANDEL ELEVER SOM INTE NÅR MÅLEN OCH BEHÖRIGHET	19
<i>Meritvärde.....</i>	19
<i>Andel elever som inte nått målen.....</i>	20
<i>Behörighet att söka till nationella program.....</i>	21
ELEVSAJÄMNING.....	23
6. NATIONELLA PROV GYMNASIET ÅR 1 – 3	25
SVENSKA.....	25
ENGELSKA	25
MATEMATIK	26
7. SLUTBETYG FRÅN GYMNASIET ÅR 3.....	28
BILAGA 1 -BETYG PER ÄMNE ÅRSKURS 9 TYRESÖ KOMMUN	32

Inledning

Barn- och utbildningsplanen har fastställts av kommunfullmäktige efter beslut i Barn- och utbildningsnämnden. Den beskriver vad kommunen vill utveckla och vilken kvalitet som verksamheten ska sträva mot. Detta formuleras i inriktningsmålen som visar den långsiktiga förändring kommunen vill uppnå. Inriktningsmålen för perioden 2003-2006 är kunskap, delaktighet, jämställdhet, trygghet samt valfrihet och profilering.

För varje budgetår upprättas resultatmål vilka är nära kopplade till den budget som tilldelats. Varje resultatenheter gör årligen en lokal arbetsplan som beskriver hur enheten arbetar för att nå resultatmål/inriktningsmål och leva upp till kvalitetsgarantierna.

För att de nationella målen skall uppnås ska uppföljning och utvärdering genomföras fortlöpande på varje skola och av förvaltningen centralt. Verksamhetens kvalitet utvecklas genom ett arbete i fyra steg; planera, genomföra, utvärdera och förbättra. Denna sammanställning av prov och betygsresultat är ett led i detta uppföljningsarbete.

Nämnden beslutade 2002-05-14 att resultaten av betyg och olika prov redovisas i en resultatbok för nämnden under höstterminerna. I resultatbok redovisas sammanställningar av följande resultat enligt utvärderingsmodell 1999 – 2010:

Årskurs	Test/prov	Resultat som redovisas
åk 3	Kalmartest i svenska	Ej godkända elever/skola, kommunsnitt
åk 3	Lärarhögskolan test i matematik	Ej godkända elever/skola, kommunsnitt
åk 5	Nationella prov i eng, ma och sv	Ej godkända elever/skola, kommunsnitt
åk 8	Lärarhögskolan test i matematik	Ej godkända elever/skola, kommunsnitt
åk 9	Slutbetyg	Genomsnittligt meritvärde/skola, kommunsnitt Andel behöriga gymnasiet/skola, kommunsnitt Andel fullständiga betyg/skola, kommunsnitt
år 3 gymnasiet	Slutbetyg	Genomsnittlig betygspoäng Andel behöriga till högskola Andel 90% av kurserna (G)
år 1-3	Nationella prov	Betygsstatistik
		Andel 20-åriga kommuninvånare behöriga till högskola

I resultatboken för 2004 redovisas inte Kalmartest i svenska för åk 3 då testet inte genomförts läsåret 2003/04. Kalmartestet har däremot gjorts av elever i åk 8.

Då resultaten analyseras över tid är det viktigt att påminna om att det **inte** är samma elever som gjort proven utan olika elevgrupper vid varje prov/betygstillfälle.

Under höstterminen 2001 tillsatte förvaltningschefen en arbetsgrupp, betygsgruppen. Gruppen har bestått av Marianne Bergbom, verksamhetschef grundskolan, Jan Linderoth, gymnasiechef, Ingela Kronbrink, rektor Kumla skola, Mona Nyberg, rektor Krusboda/Dalskolan och Stig Westlund/Karl-Erik Säfström, utredare. Gruppens arbete syftar till att höja kunskapsnivån hos eleverna och öka likvärdigheten vid betygssättning eller annan bedömning mellan kommunens skolor. Betygsgruppen har bland annat ordnat bedömnings- och ämnesdagar två gånger under året för lärare F-5, 6-9 och gymnasiet. Betygsgruppen har också tagit initiativ till att ta fram kravnivåer i svenska och matematik. Arbetet med kravnivåer för engelska kommer att påbörjas under år

2005. Gruppen ordnar även lärarträffar inför de nationella proven i årskurs 5 och har tagit initiativ till en övergångsplan mellan grund- och gymnasieskola där även SYV's roll ska utvecklas.

Sammanfattning

De resultat som redovisas i Resultatboken är resultat från tester/prov som ges i skolåren 3, 5 och 8 och slutbetygen i årskurs 9 i grundskolan. För gymnasiet redovisas resultat på nationella prov och slutbetygen för år 3.

- Då resultaten analyseras över tid är det viktigt att påminna om att det **inte** är samma elever som gjort proven utan olika elevgrupper vid varje prov/betygstillfälle.
- Det är också viktigt att vara medveten om att andelsuppgifterna i flera fall speglar ett litet antal elevers resultat.

Lärarhögskolans utvärdering i matematik årskurs 3 visar en förbättring för Tyresö kommun sedan år 2001. Eleverna har lättast att nå minimigränsen för mönster och svårast att nå gränsen för aritmetik - nakna sifferuppgifter.

I aritmetik - nakna sifferuppgifter är resultatet detsamma som år 2001. I aritmetik - vilket tal och problemlösning har det skett en förbättring sedan år 2001. Resultatet är bättre för uppgifterna om klockan och mätning och desamma för uppgifterna om mönster jämfört med år 2001.

Jämfört med resultaten år 2001 har samtliga deltagande kommuners resultat förbättrats eller är oförändrat vad gäller andelen elever som klarat samtliga minimigränser. Den största förbättringen har skett i Tyresö.

För Tyresö kommun totalt visar resultaten på Skolverkets **nationella prov i årskurs 5** att en ökad andel elever når målen över tid i alla tre ämnena, svenska, engelska och matematik. Andelen elever som inte nått godkänt i svenska är 5 procent år 2004 jämfört med 8 procent 2003, engelska 4 procent år 2004 jämfört med 8 procent 2003 och matematik 5 procent år 2004 jämfört med 9 procent 2003. På Nyboda skola och Tyresö skola är det störst ökning i andel elever som nått målen i svenska, på Fårdala skola i engelska och på Bergfotens skola och Nyboda skola i matematik mellan år 2003 och 2004.

Av de deltagande kommunerna i **Lärarhögskolans utvärdering i matematik årskurs 8** är det Tyresö kommun som har lägst andel elever som nått minimigränserna på alla tre ingående delarna. Eleverna har lättast att nå minimigränsen för geometri och svårast att nå gränsen för aritmetik - nakna sifferuppgifter.

Dalskolan och Tyresö skola är de skolor där störst andelar elever klarar minimigränsen på alla tre delproven och på Forellskolan, Kunskapsskolan och Strandskolan är det lägst andelar.

Högskolan i Kalmars läsundersökning för elever i årskurs 8 visar att det i Tyresö kommun är 65 procent av eleverna som inte bedöms ha svårigheter med läsning. Jämfört med undersökningen 2003 noterar Tyresö en viss nedgång i resultat för elever med svenska som modersmål samt en kraftig nedgång för elever med annat modersmål. Störst andel elever som inte bedöms ha svårigheter återfinns på Kumla skola och Kunskapsskolan. Störst andel som bedöms ha svårigheter återfinns på Nyboda skola och Forellskolan.

Eleverna i Tyresö presterar i genomsnitt något under eleverna i samtliga jämförelsekommuner.

I Tyresö var det under läsåret 478 elever som avslutade årskurs 9 i kommunal skola. Det **genomsnittliga meritvärdet** för samtliga elever var 205,7, detsamma som rikssnittet för kommunala skolor. (I jämförelsen ingår inte Kunskapsskolan i Tyresö som tillhör Stockholms kommun. Kunskapsskolan har ett högre genomsnittligt meritvärde än övriga skolor i kommunen.) Sedan föregående läsår har meritvärdet i kommunen ökat både för flickor och pojkar, men även skillnaden mellan könen har ökat till flickornas fördel.

Andel som ej nått målen i ett ämne är i Tyresö 8,6 procent, i stort sett densamma som i övriga kommunala skolor i riket, 8,5 procent. I Tyresö är dock andelen elever som inte når målen i ett, fler eller alla ämnen högre, 27,8 procent, än i riket, 24,3 procent. Sedan föregående läsår har både andelen elever som inte nått målen i ett ämne liksom andelen som inte nått målen i ett, fler eller alla ämnen minskat i Tyresö.

I kommunen är det framförallt i de naturorienterande ämnena som eleverna inte når målen. Även svenska som andraspråk, idrott och hälsa och moderna språk är ämnen som större andelar elever inte når målen i.

Andelen elever i Tyresö som är behöriga att söka till gymnasieskolans nationella program är 90,2 procent, något högre än i riket, 89,4. Andelen elever som är behöriga i Tyresö har minskat sedan föregående läsår då andelen var 91,5 procent.

Nationella prov år 1 – 3, gymnasiet.

Matematik är, liksom tidigare år, det ämne där eleverna i störst utsträckning får IG på de nationella proven. Nästan 30 procent av eleverna får IG på provet i matematik A och drygt 40 procent på provet i matematik B. Elva procent av eleverna får IG på provet i svenska B och nio procent på provet i engelska A. Alltför många elever misslyckas i matematik, det nya är att även elever missar Matematik C och D i allt större utsträckning. I engelska och svenska sker inte motsvarande förändring.

Betygsresultaten i år 3 på gymnasiet visar att totalt sett uppfylldes resultatmålet *"andelen ungdomar som uppnår högskolebehörighet ska uppgå till minst 80%"* redan vårterminen 2003, då 81 procent av eleverna hade grundläggande behöriga till högskolan. Sedan dess har andelen ytterligare ökat och är vårterminen 2004 85 procent. Det är skillnader mellan programmen, andelarna är lägre än 80 procent på fem av 14 program.

Ett av de utvecklingsområden som Barn- och Utbildningsnämnden angav för år 2004 i 2003 års Kvalitetsredovisning var *"Fler elever med godkända betyg"* detta mål tycks ha nåtts både vad gäller de nationella proven i årskurs 5, andel elever som når målen i grundskolans årskurs 9 (vad gäller genomsnittligt meritvärde och andel elever som nått målen i alla ämnen, dock har andelen elever som blir behöriga till gymnasieskolan minskat något sedan föregående läsår) och andel elever i gymnasiet som blev behöriga till högskolan.

1. Utvärdering i matematik årskurs 3, Lärarhögskolan i Stockholm

Syftet med utvärderingen i matematik är att

- ge elever och lärare information om elevernas grundläggande kunskaper och färdigheter
- ge förtroendevalda och skollledning information om elevernas grundläggande kunskaper och färdigheter

Resultat

Provet genomförs i treårscyklar. Provet år 1 är helt jämförbart med det som görs år 4. Tyresö kommun är nu inne på sitt fjärde undersökningsår vilket innebär att en fullständig jämförelse över tid är möjlig.

Uppgifterna är indelade i sex delområden. De elever som uppnår minimigränsen på respektive delområde bedöms inte ha några större svårigheter att uppnå målen för skolår 5. Totalt omfattar provet 36 uppgifter. Elevernas lärare har besvarat en enkät med frågor om utvärderingsmaterialet och elevernas kunnande.

Nuläge i Tyresös skolor

Det sammantagna svarsbortfallet i undersökningen är 4 procent.

Aritmetik - nakna sifferuppgifter, är det delområde där minst andel elever i kommunen (68%) klarat minimigränsen. Störst andel som klarat minimigränsen är det i delområdet mönster (97%).

Medelvärden över samtliga delområden visar att över 90 procent av eleverna på Strandskolan, Stimmets skola, Fornudden och Kumla skola klarat minimigränsen. På Montessoriskolan Vintergatan är medelvärdet 63 procent, på skolan var det endast 15 elever som gjorde provet. På Njupkärr, Nyboda och Sofiebergsskolan är det under 80 procent av eleverna som klarat minimigränsen. Även dessa skolor har ett mindre antal elever.

Tabell 1.1. Andel (%) elever som klarat minimigränsen på respektive delområde per skola år 2004.

Skola (antal elever)	Kom. (634)	Be (56)	Fu (43)	Få (52)	Ha (71)	Kr (80)	Ku (57)	Nj (37)	Ny (33)	Sof (31)	St (40)	Str (49)	Ty (70)	Mont (15)
Aritmetik*	68	63	77	58	80	68	75	54	52	58	85	82	66	33
Aritmetik**	83	96	98	87	83	76	89	51	64	55	98	100	87	40
Aritmetik***	93	100	98	87	90	95	100	84	79	90	95	100	90	93
Mätning	91	96	95	94	90	80	95	81	91	84	88	98	96	80
Mönster	97	100	100	94	99	98	96	92	94	97	98	100	99	87
Klockan	78	77	86	71	85	81	89	57	55	81	88	90	73	47
Medelvärde	85	89	92	82	88	83	91	70	73	78	92	95	85	63

* = Nakna sifferuppgifter, t ex 870 - 1 =

** = Vilket tal fattas, t ex 5 + ___ = 10 - 2

*** = Problemlösning

Av alla deltagande elever i kommunen har 53 procent klarat alla sex minimigränserna. Samtliga elever har klarat minst en minimigräns. Störst andel som klarat minimigränsen på alla sex områden har Strandskolan, 80 procent.

Tabell 1.2. Andel (%) elever som klarat ett visst antal minimigränser per skola år 2004.

Skola (antal elever)	Kom. (634)	Be (56)	Fu (43)	Få (52)	Ha (71)	Kr (80)	Ku (57)	Nj (37)	Ny (33)	Sof (31)	St (40)	Str (49)	Ty (70)	Mont (15)
Alla 6	53	54	60	38	63	51	65	30	33	45	65	80	49	7
Minst 5	76	82	93	71	85	70	88	41	52	61	93	90	73	47
Minst 4	89	96	100	88	89	86	95	70	67	77	98	100	91	67
Minst 3	94	100	100	92	92	94	98	84	88	90	98	100	97	80
Minst 2	98	100	100	100	99	96	100	95	94	94	98	100	100	87
Minst 1	100	100	100	100	100	100	100	100	100	97	100	100	100	93
Inte någon	0	0	0	0	0	0	0	0	0	3	0	0	0	7

Jämförelse mellan 2001 och 2004

I 2001 års undersökning mättes kunskaperna i delområdena *mätning, mönster och klockan*, vilka alltså går att jämföra med 2004 års resultat. I 2002 års undersökning mättes kunskaperna i *geometri* och år 2003 i *statistik*.

I aritmetik - nakna sifferuppgifter, är det 32 procent av eleverna som inte nått minimigränsen. Det är samma resultat som år 2001. I aritmetik - vilket tal fattas, är det 17 procent av eleverna som inte nått minimigränsen. Resultatet är något bättre än 2001 då 20 procent av eleverna inte nådde minimigränsen. För aritmetik - problemlösning, är det 7 procent av eleverna som inte nått minimigränsen. Resultatet är något bättre än 2001 då 10 procent av eleverna inte nådde minimigränsen.

För uppgifterna om klockan har 22 procent av eleverna inte nått minimigränsen. Resultatet är bättre än 2001 då 29 procent av eleverna inte nådde minimigränsen. För uppgifterna om mätning har 9 procent av eleverna inte nått minimigränsen. Resultatet är betydligt bättre än 2001 då 19 procent av eleverna inte nådde minimigränsen. För uppgifterna om mönster har 3 procent av eleverna inte nått minimigränsen. Resultatet är detsamma som 2001.

Av alla deltagande elever har 53 procent av eleverna i kommunen klarat alla sex minimigränserna, se tabell 1.2. Det är ett mycket bättre resultat jämfört med 2001 då 41 procent av eleverna klarade samtliga sex minimigränser. Samtliga elever har, liksom 2001, klarat minst en minimigräns.

Tabell 1.3. Andel (%) elever som klarat minimigränsen på respektive delområde (aritmetik) i Tyresö kommun över tid.

	2001	2002	2003	2004
Aritmetik 1*	68	97	72	68
Aritmetik 2**	80	78	86	83
Aritmetik 3***	90	85	90	93
Medelvärde	79	87	83	81

Sedan 2001 visar medelvärdet för aritmetikuppgifterna en liten förbättring men jämfört med 2002 och 2003 är resultaten en försämring, se tabell 1.3. Uppgifterna är inte identiska mellan alla åren.

Jämförelse med andra deltagande kommuner

Som framgår av tabell 1.4 har eleverna i samtliga kommuner lättast att nå minimigränsen för mönster och svårast att nå gränsen för aritmetik - nakna sifferuppgifter. Resultaten för aritmetik - vilket tal fattas, har förbättrats eller är i det

närmaste desamma för samtliga kommuner. Detta gäller även för resultaten för aritmetik - problemlösning, klockan och mönster. För området mätningar har resultatet för samtliga kommuner förbättrats.

Tabell 1.4. Andel (%) elever som klarat minimigränsen på respektive delområde per kommun år 2004.

	Ekerö	Nacka	Nynäs	Salem	Soll.	Tyresö	Uppl.V
Aritmetik*	68	80	64	74	73	68	73
Aritmetik**	81	92	85	93	85	83	78
Aritmetik***	93	96	90	92	93	93	87
Mätning	90	92	89	91	88	91	84
Mönster	98	98	98	97	97	97	94
Klockan	75	83	76	81	81	78	73
<i>Medelvärde</i>	<i>84</i>	<i>90</i>	<i>84</i>	<i>88</i>	<i>86</i>	<i>85</i>	<i>82</i>

* = Nakna sifferuppgifter, t ex 870 - 1=

** = Vilket tal fattas, t ex 5+___=10 - 2

*** = Problemlösning

Jämfört med resultaten år 2001 har samtliga deltagande kommuners resultat förbättrats eller är oförändrat vad gäller andelen elever som klarat samtliga minimigränser. Den största förbättringen har skett i Tyresö

Tabell 1.5. Andel (%) elever som klarat ett visst antal minimigränser per kommun år 2004.

	Ekerö	Nacka	Nynäs	Salem	Soll.	Tyresö	Uppl.V
Alla 6	47	63	51	62	54	53	47
Minst 5	75	86	74	80	78	76	72
Minst 4	89	95	85	91	91	89	83
Minst 3	95	98	94	97	96	94	93
Minst 2	99	100	98	98	99	98	97
Minst 1	100	100	100	100	100	100	99
Ingen	0	0	0	0	0	0	1

Enkät till lärarna

Resursbehov

29 lärare har svarat på frågan om hur stor andel av eleverna i deras klass som de anser behöver mer stöd och hjälp än de får för att behärska grundläggande kunskaper i matematik. Av lärarna har 17 svarat att mellan 1-10 procent av eleverna behöver mer stöd och hjälp. Fem lärare svarar att mellan 11-20 procent av deras elever behöver mer stöd och hjälp. En lärare menar att inga elever behöver mer stöd och hjälp och tre lärare menar att mer än 20 procent av eleverna behöver mer stöd. Tre lärare har inte besvarat frågan.

24 av 29 lärare anser att resurserna är otillräckliga för att tillgodose alla elevers behov när det gäller matematik. Lärarna har också angett vilka resurser som behövs. Möjlighet att arbeta i mindre grupper alternativt fler lärare önskar 19 lärare. Mer tid efterfrågas av åtta lärare och specialläraresurs efterfrågas av 21 lärare.

Hur resultaten används

Lärarna ombads svara på frågan ”Hur kommer Du att använda resultaten av utvärderingen?” Majoriteten av lärarna kommer att använda utvärderingen som en

diagnos över klassens/enskilda elevers kunskaper och som underlag vid utvecklingssamtal. Hälften av lärarna kommer att använda resultatet som underlag vid fördelning av resurser.

2. Nationella prov i årskurs 5

Ämnesproven i år 5 är inte obligatoriska men i stort sett alla kommuner har fattat beslut om att de ska genomföras. Enligt beslut i skolstyrelsen i Tyresö kommun 1996-02-06 ska nationella prov i engelska, matematik och svenska för årskurs 5 genomföras vid samtliga skolor i Tyresö kommun.

Syftet med ämnesproven i årskurs 5 är att:

- ? att ge lärarna stöd i att analysera och bedöma elevers starka och svaga sidor i elevernas kunskaper
- ? att ge läraren stöd vid bedömning av om eleverna har nått uppställda mål i kursplanerna
- ? att ge underlag för lokal och nationell uppföljning av elevers kunskaper i de ämnen/kurser som har nationella prov.

Proven är inte utformade så att de prövar elevens kunskaper mot alla uppställda mål.

Den kunskapsprofil som följer med ämnesproven för skolår 5 är tänkt att fungera som ett protokoll där läraren, i vissa delar tillsammans med eleven, noterar var elever står i förhållande till mål att uppnå i slutet av det femte skolåret. Förutom resultaten på uppgifterna är tanken att läraren ska ta hänsyn till allt övrigt eleven har gjort.

Kunskapsprofilen kan användas i utvecklingssamtalet med elev och föräldrar samt fungera som uppföljning av var eleverna på skolan/i kommunen står i förhållande till mål att uppnå för femte skolåret.

Resultaten från de nationella proven har i Tyresö använts i utvecklingssamtalen och ligger till grund för den fortsatta utformningen av undervisningen. För de elever som börjar årskurs 6 i annan skola och ej uppnått målen följer åtgärdsprogrammen med till den nya skolan. För att ytterligare få en bild av vilka åtgärder mottagande skolor ska sätta in används LUS på alla elever.

Ämnesprov i svenska

Kommunresultatet år 2004 visar på en förbättring jämfört med föregående år. I kommunen är det 37 elever, dvs 5 procent av eleverna som inte nått målen för godkänt på de nationella provet i svenska i år 5. På skolnivå är det stora variationer i resultat över tid. Tre skolor har ett sämre resultat år 2004 jämfört med 2003, en skola uppvisar oförändrat resultat och åtta skolor har bättre resultat jämfört med år 2003. Hanviken och Kumla skola är de som har störst andel elever som inte nått målen för godkänt på det nationella provet i svenska, 13 respektive 12 procent. På Nyboda skola och Tyresö skola är det störst ökning i andel elever som nått målen i svenska mellan år 2003 och 2004.

Tabell 2.1. Resultat på nationella provet i svenska årskurs 5, per skola och över tid.

Skola	Antal				Andel (%) elever som inte nått målen för godkänt							
	Elever	Gjort	Godk	Ej Godk	2004	2003	2002	2001	2000	1999	1998	1997
Bergfoten	63	62	59	3	5	9	17	5	2	10	27	11
Fornudden	56	56	53	3	5	9	10	10	9	8	37	10
Fårdala	46	46	46	0	0	4	0	0	0	2	28	14
Hanviken	56	56	49	7	13	10	1	5	16	11	19	4
Krusboda	75	75	71	4	5	1	1	0	3	2	3	0
Kumla	74	74	65	9	12	17	8	8	12	11	17	10
Njupkärr	39	39	36	3	8	8	16	18	14	25	11	23
Nyboda	58	58	54	4	7	14	25	11	22	30	11	20
Sofieberg	46	46	46	0	0	6	0	7	8	3	5	8
Stimmet	49	48	44	4	8	2	10	0	14	12	0	4
Strand	51	51	51	0	0	6	0	3	15	7	0	45
Tyresö	78	78	78	0	0	7	2	5	7	4	21	Ej åk 5
Tyresö kommun	691	689	652	37	5%	8%	8%	6%	10%	11%	16%	13%

Ämnesprov i engelska

Kommunresultatet år 2004 visar på en förbättring jämfört med föregående år. I kommunen är det 30 elever, dvs 4 procent av eleverna som inte nått målen för godkänt på de nationella provet i engelska i år 5. På skolnivå är det variationer i resultat över tid. Tre skolor har ett något sämre resultat år 2004 jämfört med 2003 och nio skolor har bättre resultat jämfört med år 2003. Bergfotens skola och Njupkärr är de skolor som har störst andel elever som inte nått målen för godkänt på det nationella provet i engelska, 11 respektive 10 procent. På Fårdala skola är det störst ökning i andel elever som nått målen i engelska mellan år 2003 och 2004.

Tabell 2.2. Resultat på nationella provet i engelska årskurs 5, per skola och över tid.

Skola	Antal				Andel (%) elever som inte nått målen för godkänt							
	Elever	Gjort	Godk	Ej Godk	2004	2003	2002	2001	2000	1999	1998	1997
Bergfoten	63	62	55	7	11	14	19	6	7	12	10	7
Fornudden	56	55	54	1	2	7	10	9	0	3	25	13
Fårdala	46	46	46	0	0	11	0	0	0	0	17	17
Hanviken	56	56	52	4	7	6	8	4	7	13	11	4
Krusboda	75	75	73	2	3	1	3	6	8	2	0	0
Kumla	74	73	68	5	7	11	16	8	14	8	13	13
Njupkärr	39	39	35	4	10	8	25	20	7	8	4	14
Nyboda	58	56	54	2	4	13	27	7	12	11	11	5
Sofieberg	46	46	45	1	2	3	0	17	5	5	5	0
Stimmet	49	48	47	1	2	5	15	2	14	4	4	16
Strand	51	51	51	0	0	6	0	0	15	11	0	16
Tyresö	78	78	75	3	4	7	6	14	11	4	17	Ej åk 5
Tyresö kommun	691	685	655	30	4%	8%	12%	8%	8%	7%	10%	9%

Ämnesprov i matematik

Det totala resultatet för 2004 visar på en förbättring jämfört med föregående år. I kommunen är det 37 elever, dvs 5 procent av eleverna som inte nått målen för godkänt på de nationella provet i engelska i år 5. På skolnivå är det stora variationer i resultat över tid. Tre skolor har ett sämre resultat år 2004 jämfört med 2003 och nio skolor har

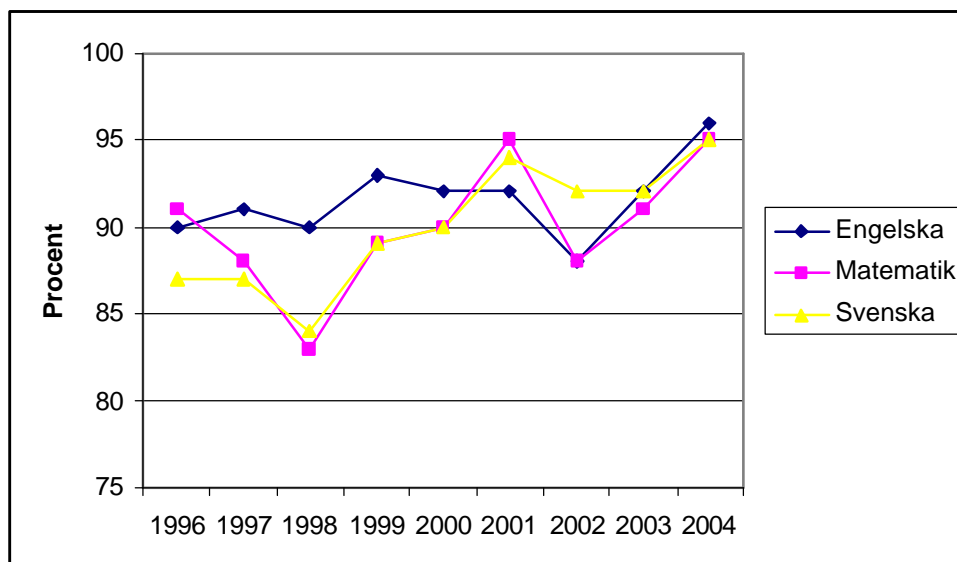
bättre resultat jämfört med år 2003. Hanvikens skola och Fornuddens skola är de skolor som har störst andel elever som inte nått målen för godkänt på det nationella provet i matematik, 21 respektive 11 procent. På Bergfotens skola och Nyboda skola är det störst ökning i andel elever som nått målen i matematik mellan år 2003 och 2004. Det resultat som sticker ut är de 21 procent av årskurs 5 eleverna på Hanvikens skola som inte nått målen för godkänt i matematik.

Tabell 2.3. Resultat på nationella provet i matematik årskurs 5, per skola och över tid.

Skola	Antal				Andel (%) elever som inte nått målen för godkänt							
	Elever	Gjort	Godk	Ej Godk	2004	2003	2002	2001	2000	1999	1998	1997
Bergfoten	63	62	57	5	8	23	19	6	2	0	31	20
Fornudden	56	56	50	6	11	9	6	9	7	5	41	12
Fårdala	46	46	46	0	0	11	4	2	2	4	38	17
Hanviken	56	56	44	12	21	4	6	2	25	7	13	4
Krusboda	75	75	72	3	3	1	1	2	3	0	1	7
Kumla	74	74	71	3	4	9	16	6	35	11	10	19
Njupkärr	39	39	37	2	5	14	33	10	14	38	19	23
Nyboda	58	58	55	3	5	18	22	5	12	23	16	4
Sofieberg	46	46	44	2	4	6	9	9	0	8	5	0
Stimmet	49	48	47	1	2	7	13	0	14	0	4	8
Strand	51	51	51	0	0	2	7	0	15	15	4	19
Tyresö	78	78	78	0	0	6	2	11	0	11	10	Ej åk 5
Tyresö kommun	691	689	652	37	5%	9%	12%	5%	10%	11%	17%	12%

För Tyresö kommun totalt har andelen elever som nått målen på de nationella proven i årskurs 5 ökat över tid i alla tre ämnena, svenska, engelska och matematik.

Diagram 2.1. Andel (%) elever som nått målen på nationella proven årskurs 5, per ämne över tid.



3. Utvärdering i matematik årskurs 8, Lärarhögskolan i Stockholm

Syftet med utvärderingen i matematik är att

- ge elever och lärare information om elevernas grundläggande kunskaper och färdigheter
- ge förtroendevalda och skollledning information om elevernas grundläggande kunskaper och färdigheter

Resultat

Provet genomförs i treårscykler. Provet år 1 är helt jämförbart med det som görs år 4. Tyresö kommun är nu inne på tredje året vilket innebär att en fullständig jämförelse över tid inte är möjlig.

Provet är indelat i tre delområden. De elever som uppnår minimigränsen på respektive delområde bedöms inte ha några större svårigheter att uppnå målen för skolår 9. Totalt omfattar provet 25 uppgifter. Elevernas lärare har besvarat en enkät med frågor om utvärderingsmaterialet och elevernas kunnande.

Nuläge i Tyresös skolor

Det sammantagna svarsbortfallet är 15 procent.

Aritmetik - nakna sifferuppgifter, är det delområde där minst andel elever klarat minimigränsen, 28 procent. I aritmetik - problemlösning, är det 17 procent av eleverna som inte nått minimigränsen. En större andel av eleverna uppnår alltså gränsen för problemlösning jämfört med nakna sifferuppgifter. För geometri är andelen som inte nått minimigränsen 11 procent.

Dalskolan och Tyresö skola är de skolor där medelvärdet är högst. Forellskolan, Kunskapsskolan och Strandskolan har lägst medelvärden.

Tabell 3.1. Andel (%) elever som klarat minimigränsen på respektive delområde per skola år 2004.

Skola (antal elever)	Kommun (521)	Dal (57)	Fo (106)	Ku (102)	Nyb (101)	Str (37)	Ty (45)	K-skol (73)
Aritmetik 1*	72	74	71	74	85	62	82	51
Aritmetik 2**	83	93	75	81	79	92	82	90
Geometri	89	96	86	91	85	84	91	92
<i>Medelvärde</i>	<i>81</i>	<i>88</i>	<i>77</i>	<i>82</i>	<i>83</i>	<i>79</i>	<i>85</i>	<i>78</i>

* = Nakna sifferuppgifter t ex 870-1=

** = Problemlösning

63 procent av eleverna i kommunen har klarat alla tre minimigränserna. Av alla deltagande elever i Tyresö är det 6 procent som inte klarat någon minimigräns.

Tabell 3.2. Andel (%) elever som klarat ett visst antal minimigränser per skola år 2004.

Skola (antal elever)	Kommun (521)	Dal (57)	Fo (106)	Ku (102)	Nyb (101)	Str (37)	Ty (45)	K-skol (73)
Alla 3	63	74	60	63	67	57	73	49
Minst 2	87	93	79	87	88	86	87	89
Minst 1	94	96	92	96	94	95	96	95
Ingen	6	4	8	4	6	5	4	5

Jämförelse mellan 2002 och 2004

I 2001 års undersökning då Tyresö inte deltog, mättes elevernas kunskaper i *geometri*, i 2002 års undersökning i *algebra* samt i 2003 års undersökning i *statistik*. Provet som genomförs våren 2005 kommer vara helt jämförbart med det som gjordes år 2002.

En jämförelse över hela perioden 2002 till 2004 går delvis att göra vad gäller aritmetikuppgifterna även om alla uppgifterna över åren inte är identiska. Båda delområdena inom aritmetik har försämrats sedan år 2002. Vid tolkningen av detta resultat måste man beakta att endast fyra skolor deltog i 2002 års undersökning, Dalskolan, Forellskolan, Nyboda skola samt Strandskolan. Deltagande skolor år 2003 och 2004 är utöver de som deltog 2002 även Kumla skola, Tyresö skola och Kunskapsskolan.

Tabell 3.3. Andel (%) elever som klarat minimigränsen på respektive delområde (aritmetik) i Tyresö kommun över tid.

	2002	2003	2004
Aritmetik 1*	76	78	72
Aritmetik 2**	86	80	83
Medelvärde	81	79	78

* = Nakna sifferuppgifter t ex 870-1=

** = Problemlösning

Jämförelse med andra deltagande kommuner

Elever i samtliga kommuner har lättast att nå minimigränsen för geometri. I alla kommuner har eleverna svårast att nå gränsen för aritmetik - nakna sifferuppgifter. Tyresö har lägst andelar elever som klarat minimigränserna på alla tre delområdena.

Tabell 3.4. Andel (%) elever som klarat minimigränsen på respektive delområde per kommun år 2004.

	Ekerö	Nacka	Nynäs	Salem	Soll.	Tyresö	Uppl.V
Aritmetik 1*	85	85	74	81	84	72	72
Aritmetik 2**	87	89	86	85	90	83	85
Geometri	93	95	93	93	94	89	91
Medelvärde	88	90	84	86	89	81	83

* = Nakna sifferuppgifter t ex 870-1=

** = Problemlösning

Andelen elever som klarat alla minimigränser varierar i kommunerna mellan 63 (Tyresö) och 78 (Sollentuna) procent.

Tabell 3.5. Andel (%) elever som klarat ett visst antal minimigränser år 2004.

	Ekerö	Nacka	Nynäs	Salem	Soll.	Tyresö	Uppl.V
Alla 3	75	76	67	72	78	63	64
Minst 2	91	93	89	91	93	87	87
Minst 1	98	99	98	97	98	94	97
Ingen	2	1	2	3	2	6	3

Enkät till lärarna**Resursbehov**

17 lärare har svarat på frågan om hur stor andel av eleverna i deras klass som de anser behöver mer stöd och hjälp än de får för att behärska grundläggande kunskaper i matematik. Av lärarna har nio svarat att mellan 1-10 procent av eleverna behöver mer stöd och hjälp. Fyra lärare svarar att mellan 11-20 procent av deras elever behöver mer stöd och hjälp. Svartalternativen 0 respektive mer än 20 procent av eleverna har valts av en respektive tre lärare.

15 av 17 lärare anser att resurserna är otillräckliga för att tillgodose alla elevers behov när det gäller matematik. Lärarna har också angett vilka resurser som behövs. Möjlighet att arbeta i mindre grupper alternativt fler lärare önskar 12 av de lärare som besvarat enkäten. Mer tid efterfrågas av nio lärare och speciallärarresurs efterfrågas av nio lärare.

Hur resultaten används

Lärarna ombads svara på frågan ”Hur kommer Du att använda resultaten av denna utvärdering?” Majoriteten av lärarna kommer att använda utvärderingen som en diagnos över klassens/enskilda elevers kunskaper. Fem lärare menar att de kommer använda resultaten som underlag vid fördelning av resurser och som underlag vid utvecklingssamtal.

4. Läsundersökning årskurs 8, Högskolan i Kalmar

Syftet med undersökningen är att

- ge skolornas beslutsfattare information om elevernas läsförmåga
- utvärdera hur långt elever i skolår 9 har nått på väg mot skolans mål i läsning
- ge lärarna kompletterande information om de egna elevernas prestationer i läsning
- ge vägledning för central resursfördelning

Resultat

Testet är identiskt med första delen av det IEA-test som gjordes av ett riksrepresentativt urval svenska elever 1991. Textprovet innehåller texter av olika karaktär: skönlitterära berättelser, faktatexter samt texter av typen kartor, tabeller och diagram. I anslutning till texterna finns frågor, även dessa av olika karaktär. Textprovet omfattar 40 uppgifter.

Nuläge i Tyresös skolor

Av eleverna var det 7,7 procent som inte genomfört läsprovet. Det vanligaste skälet till bortfall var att en elev varit frånvarande från skolan pga sjukdom.

Tabell 4.1. Resultat av Läsundersökningen årskurs 8 per skola och över tid.

	2002	2003	2004							
	Medel- värde	Medel- värde	Medel- värde	Delt. elever	Nivå 1*	Andel (%)	Nivå 2**	Andel (%)	> Nivå 2	Andel (%)
Dalskolan	29,1	30,3	29,3	70	3	4	17	24	47	67
Forell- skolan	28,8	30,1	28	96	12	12	27	28	57	59
Kumla skola	29,9	30,5	29,8	114	11	10	18	16	85	75
Nyboda skola	28,0	29,1	27,3	99	28	28	18	18	53	54
Strand- skolan	28,9	27,8	28	43	7	16	9	21	27	63
Tyresö skola		28,8	28,8	43	8	19	8	19	27	63
Kunskaps- skolan			29,5	121	9	7	25	21	87	72
Tyresö kommun	28,9	29,7	28,8	586	78	13%	122	21%	383	65%

*= elever som ligger på denna nivå har *stora lässvårigheter*

**= elever som ligger på denna nivå har *svårigheter med läsning*

I kommunen är det 65 procent av eleverna som inte bedöms ha svårigheter med läsning utifrån undersökningen. Flickornas resultat är bättre än pojkarnas. Störst andel elever som inte bedöms ha svårigheter återfinns på Kumla skola (75%) och Kunskapsskolan (72%). Störst andel som bedöms ha svårigheter återfinns på Nyboda skola (46%) och Forellskolan (41%).

Nyboda skola har procentuellt flest elever på nivå 1 som indikerar att eleverna har *stora lässvårigheter*, (28%). Minst antal elever på nivå 1 har Dalskolan, (4%). Forellskolan har procentuellt flest elever på nivå 2 som indikerar att eleverna har *svårigheter med läsning*, (28%). Minst antal elever på nivå 2 har Kumla skola, (16%).

Jämförelse mellan 2002 och 2004

Samtliga skolor har försämrat sina medelvärden, med undantag för Tyresö skola som har samma medelvärde 2004 som 2003 och Strandskolan som har förbättrat sitt medelvärde något.

Jämfört med undersökningen 2003 noterar Tyresö en viss nedgång i resultat för elever med svenska som modersmål (-0,8) samt en kraftig nedgång för elever med annat modersmål (-4,5). År 2003 noterades förbättringar för båda grupperna. Resultaten för den ganska lilla gruppen elever med annat modersmål kan helt naturligt variera en hel del från år till år pga att elevsammansättningen varierar.

Tyresö kommun har år 2004 höga andelar på nivåerna 1 och 2, 13 respektive 21 procent i kommunen totalt. Jämfört med i fjol är detta en klar försämring. För elever med annat modersmål än svenska har andelen på nivå 1 ökat från 18 till 47 procent, vilket är anmärkningsvärt mycket trots hänsyn till att det är mycket små elevgrupper respektive år.

Jämförelse med andra deltagande kommuner

Eleverna i Tyresö presterar i genomsnitt något under eleverna i samtliga jämförelsekommuner om man ser till samtliga elever samt till elever med svenska som modersmål. Tyresös medelvärde för elever med annat modersmål än svenska är klart lägre än jämförelsegrupperna. Det är enligt lärarna 5 procent av eleverna (32 elever, 18 flickor och 14 pojkar) som har annat modersmål än svenska. Det mest representerade modersmålet vid sidan av svenska är spanska.

Tabell 4.1. Medelvärde på Läsundersökningen årskurs 8 per kommun och över tid.

	2002	2003	2004		
	Alla elever	Alla elever	Alla elever	Elever med svenska som modersmål	Elever med annat modersmål
<i>IEA Sverige</i>			29,9*	30,3	26,9
<i>Stockholm</i>			29,9**	31,1	26,1
Ekerö	29,7	29,4	29,8	29,8	27,5***
Nacka	30,1	29,9	29,8	30,3	25,5
Sollentuna	30,0	30,5	30,2	31,2	26,3
Upplands Väsby	28,5	28,5	29,4	29,9	25,4
Tyresö kommun	28,9	29,7	28,8	29,1	22,8

* Avser år 1991

** Avser år 2000

*** Bygger på 5 elever, ej tillförlitligt

5. Slutbetyg från grundskolan årskurs 9

Meritvärde, andel elever som inte når målen och behörighet

Varje skola arbetar medvetet för att eleverna ska nå målen och upprättar åtgärdsprogram för de elever som bedömts ej uppnå målen.

Meritvärdet utgörs av summan av betygsvärdena för de 16 bästa betygen i elevens slutbetyg (Godkänd=10, VG=15 och MVG=20). Det möjliga maxvärdet är 320 poäng. Det genomsnittliga meritvärdet beräknas för de elever som har betyg i minst ett ämne.

Elever som **inte når målen** i ett ämne får inget betyg i ämnet. Däremot ska skriftlig omdöme utfärdas i alla ämnen för varje elev som inte uppnår betyget godkänt i slutbetyget i årskurs 9.

För att en elev ska vara **behörig** att söka till gymnasieskolan krävs minst betyget godkänd i ämnena svenska/svenska som andraspråk, engelska och matematik.

Uppgifterna i följande sammanställning är hämtade från Skolverket.

Tabell 5.1. Slutbetyg årskurs 9, per skola, Tyresö kommun och riket, läsåret 2003/04.

	Antal elever	Genomsnittligt meritvärde	Andel (%) behöriga till nat. pgm	Andel (%) som uppnått målen i alla ämnen	Andel (%) som ej uppnått målen i ett ämne	Andel (%) som ej uppnått målen i två eller fler ämnen	Andel (%) som saknar betyg i alla ämnen
Dalskolan	73	209	90,4	76,7	8,2	13,7	1,4
Forellskolan	109	213,9	96,3	68,8	12,8	17,4	0,9
Kumla skola F-9	108	197,6	91,7	72,2	7,4	20,4	0
Nyboda skola F-9	104	205,5	81,7	67,3	7,7	22,1	2,9
Strandskolan	37	196,4	91,9	78,4	2,7	18,9	0
Tyresö skola	47	207,9	89,4	78,7	8,5	12,8	0
Kunskapsskolan i Tyresö*	122	243,2	99,2	77,1	20,5	2,5	0
Tyresö kommun*	478	205,7	90,2	72,2	8,6	18,2	1,1
Riket, samtliga huvudmän*	116.361**	206,9	89,6	75,9	8,6	14,5	1,1

* I kommuntotalen ingår inte Kunskapsskolan i Tyresö eftersom den är belägen i Stockholms kommun.

** Inkluderar även elever som fått betyg enligt andra betygssystem än det mål och kunskapsrelaterade

I den sammantagna redovisningen nedan ingår inte Kunskapsskolan i Tyresös resultat eftersom skolan tillhör Stockholms kommun. Skolan har ett högre genomsnittligt meritvärde, en större andel behöriga elever och andel elever som nått målen i alla ämnen. Skolan har en stor andel elever som inte nått målen i ett ämne.

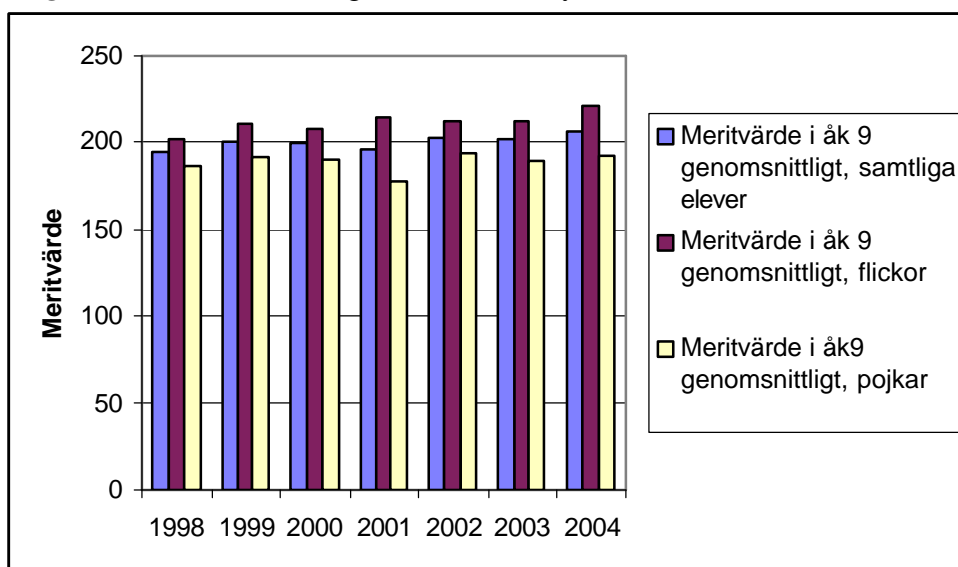
Meritvärde

I Tyresö var det under läsåret 478 elever som avslutade årskurs 9 i kommunal skola. Det genomsnittliga meritvärdet för samtliga elever var 205,7, detsamma som i riksnittet för kommunala skolor. Liksom i riket har flickor i Tyresö ett högre genomsnittligt meritvärde 221,1 jämfört med pojkar 191,1. Skillnaden mellan könen är större i Tyresö än i riket 29,2 jämfört med 21,6 poäng till flickornas fördel. Sedan föregående läsår har

meritvärdet i kommunen ökat både för flickor och pojkar, men även skillnaden mellan könen har ökat.

Av tabell 5.1 framkommer att det är skillnader mellan elevernas resultat på de olika skolorna. Vad gäller meritvärdet har flickorna bättre resultat än pojkarna på alla skolor utom Strandskolan där flickorna har 171,1 (14 flickor) och pojkarna 211,7 (23 pojkar) i genomsnittligt meritvärde. Störst skillnad mellan pojkars och flickors meritvärde, till flickornas fördel är det på Nyboda skola F-9 (fl 229,1 po 185,8). Över tid har skillnaden i genomsnittligt meritvärde varierat och är år 2004 större än åren närmast före, se diagram 5.1.

Diagram 5.1. Genomsnittligt meritvärde i Tyresö kommun, över tid.*



* Kunskapsskolan i Tyresö ingår inte

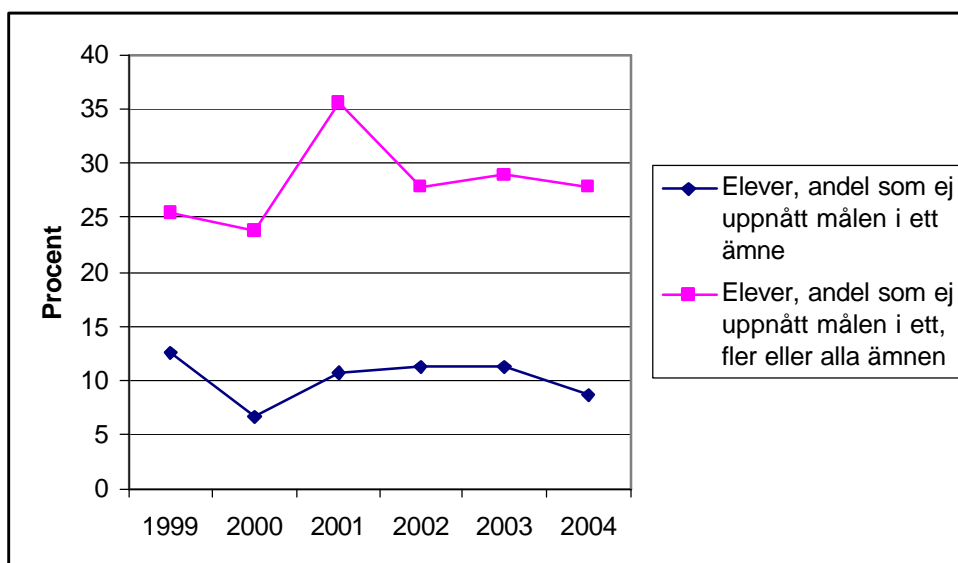
Elever med utländsk bakgrund (själva födda i annat land eller födda i Sverige med två utlandsfödda föräldrar) har ett lägre genomsnittligt meritvärde än svenskfödda elever. Flickor med utländsk bakgrund har ett högre genomsnittligt meritvärde än det genomsnittliga meritvärdet för samtliga pojkar.

Andel elever som inte nått målen

Andelen elever i Tyresös skolor som nådde målen i alla ämnen har ökat från 71 till 72,2 procent sedan föregående läsår. Andel som ej nått målen i ett ämne är i Tyresö 8,6 procent, i stort sett densamma som i övriga kommunala skolor i riket, 8,5 procent. I Tyresö är dock andelen elever som inte når målen i ett, fler eller alla ämnen högre, 27,8 procent, än i riket, 24,3 procent. Sedan föregående läsår har både andelen elever som inte nått målen i ett ämne liksom andelen som inte nått målen i ett, fler eller alla ämnen minskat i Tyresö, se diagram 5.2.

Drygt 76 procent av eleverna med utländsk bakgrund (45 av 59 elever) har betyg i minst 16 ämnen och 23,7 procent (14 elever) med betyg i färre än 16 ämnen. Inga elever med utländsk bakgrund saknar betyg i samtliga ämnen.

Diagram 5.2. Andel (%) elever som inte nått målen, över tid.*



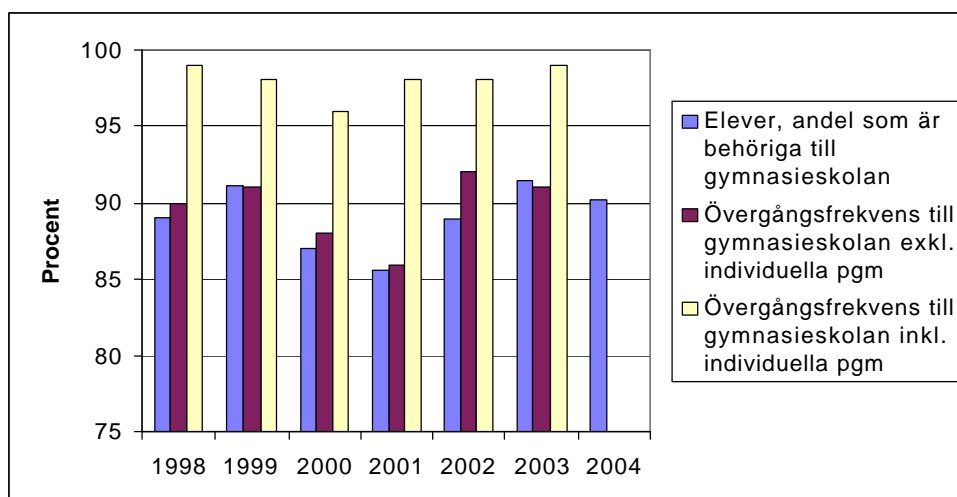
* Kunskapsskolan i Tyresö ingår inte

I Tyresö kommun är det framförallt i de naturorienterande ämnena som eleverna inte når målen (fysik 13,7%, kemi 12,1% och biologi 11,8%). Även svenska som andraspråk (12,5%), idrott och hälsa (9,3%) och moderna språk (9,2%) är ämnen som större andelar elever som inte når målen i. Se bilaga 1 för en sammanställning över betyg per kön och ämne.

Behörighet att söka till nationella program

Andelen elever i Tyresö som är behöriga att söka till gymnasieskolans nationella program är 90,2 procent, något högre än i riket, 89,4. För att en elev ska vara behörig att söka till gymnasiet krävs minst betyget godkänd i ämnena svenska/svenska som andraspråk, engelska och matematik. Andelen elever som är behöriga i Tyresö har minskat sedan föregående läsår då andelen var 91,5 procent.

Diagram 5.3. Andel (%) elever behöriga till gymnasiet och övergångsfrekvens, över tid.*



* Kunskapsskolan i Tyresö ingår inte

En sammanställning över andelen elever som inte nått målen i de behörighetsgivande ämnena visar:

- Svenska når störst andel av eleverna målen i, 4,6 procent når inte målen. Störst skillnad mellan könen till flickornas fördel.
- I Tyresö kommun når 12,5 procent av eleverna som har svenska som andraspråk inte målen.
- Resultaten i matematik visar att flickor i större utsträckning inte nådde målen på fyra av sex skolor.
- Engelska är det behörighetsgivande ämne som störst andel elever inte når målen Även i engelska är det en större andel flickor som inte når målen men sammantaget i kommunen är det i engelska det är minst skillnad mellan könen i andel elever som inte nått målen.

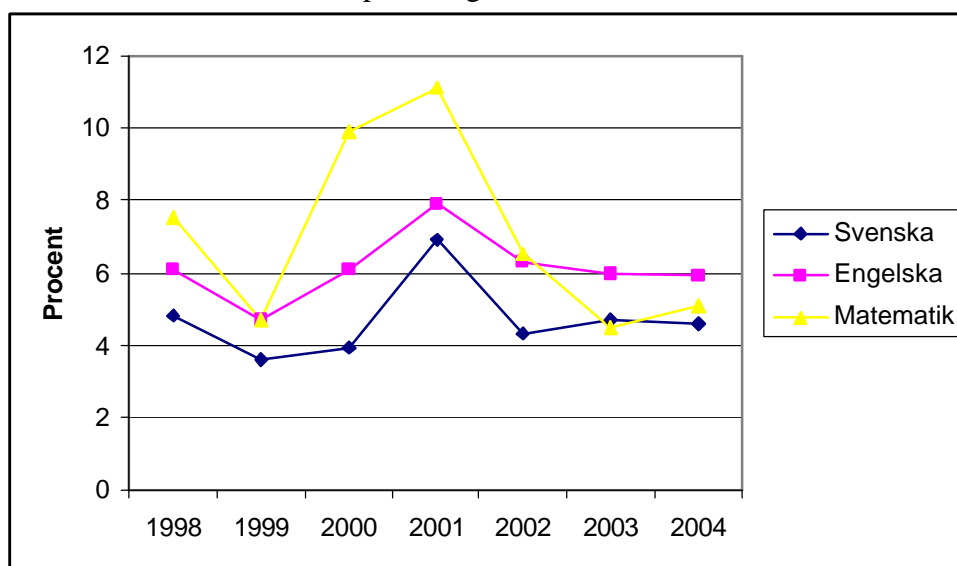
Tabell 5.3. Andel (%) elever som inte nått målen i ämnena svenska/svenska som andraspråk, engelska och matematik i årskurs 9, per kön och skola, Tyresö kommun och riket, läsåret 2003/04.

Skola (antal elever totalt och per kön)	Svenska			Svenska som andraspråk			Engelska			Matematik		
	Totalt	Flickor	Pojkar	Totalt	Flickor	Pojkar	Totalt	Flickor	Pojkar	Totalt	Flickor	Pojkar
Dalskolan (T:72, F:39, P:33)	4,2	2,6	6,1	.	.	.	2,8	2,6	3,0	5,6	10,3	0
Forellskolan (T:108, F:59, P:49)	1,9	1,7	2,2	1,9	3,4	0	1,9	3,4	0
Kumla skola F-9 (T:108, F:41, P:67)	6,5	5	7,5	6,5	7,3	6	2,8	2,4	3
<i>Kunskapsskolan i Tyresö* (T:122, F:57, P:65)</i>	0	0	0	.	.	.	0,8	0	1,5	0	0	0
Nyboda skola F-9 (T:101, F:46, P:55)	4,4	2,2	6,8	18,2	.	..	10,9	10,9	10,9	7,9	10,9	5,5
Strandskolan (T:37, F:14, P:23)	0	0	0	.	.	.	8,1	21,4	0	5,4	14,3	0
Tyresö skola (T:47, F:24, P:23)	8,5	4,2	13	.	.	.	6,4	0	13	8,5	4,2	13
Tyresö kommun* (T:474, F:223, P:251)	4,6	2,7	6,3	12,5	5,9	6,3	5,6	5,1	6,7	3,6
Riket, samtliga huvudmän	3,8	2,4	5,2	21,4	18	24,1	6,0	5,0	7,1	6,4	6,0	6,9

Observera att om resultatuppgiften baseras på färre än 10 elever, dubbelprickas den (..). Om data saknas visas en prick (.) istället för utfall.

* I kommuntotalen ingår inte Kunskapsskolan i Tyresö eftersom den är belägen i Stockholms kommun.

Diagram 5.4. Andel (%) elever som inte nått målen i de behörighetsgivande ämnena svenska/svenska som andraspråk, engelska och matematik i årskurs 9, 1998-2004.



Elevsammansättning

Skolverkets Arbetsverktyg för Lokala SambandsAnalyser - SALSA - kan användas för att bedöma kommuners och skolors samlade betygsresultat i ett riksperspektiv. Genom att ta hänsyn till elevsammansättning kan kommuner och skolor få en ny utgångspunkt för diskussion och analys av skolors förutsättningar, processer och resultat. Modellen som tar hänsyn till elevsammansättningen avseende andel pojkar, föräldrarnas utbildningsnivå och andel elever med utländsk bakgrund (själv invandrade eller födda i Sverige med två föräldrar födda i annat land) i kommunen respektive de enskilda skolorna.

De modellberäknade resultaten erbjuder ett alternativt sätt att se på betygen. De säger alltså inte sanningen om skolans kvalitet. Syftet är att stimulera till alternativa synsätt för att förklara och förstå skolors resultat och måluppfyllelse. Diskussioner om modellberäknade betygsvärden kan ge en ökad medvetenhet om betydelsen av sociokulturella bakgrundsfaktorer. Modellen utgår ifrån vad de olika bakgrundsfaktorerna generellt betyder på nationell nivå, men det finns naturligtvis skolor som avviker från det generella mönstret. SALSA kan användas som underlag i en diskussion om och analys av undervisningens kvalitet, t.ex. hur pedagogiken kan utformas för pojkars/flickors behov och för behovet hos elever med utländsk bakgrund, elevvårdens kvalitet, tillgång till specialpedagoger, skolor som lär av varandra, gruppklimat, betygssättning etc.

För Tyresö kommuns del visar SALSA-resultaten att Tyresös elever har ett sämre resultat utifrån elevsammansättningen än förväntat både vad gäller meritvärdet och andel elever som nått målen i alla ämnen jämfört med övriga kommunala skolor i landet. På skolnivå har Forellskolan, Dalskolan och Kunskapsskolan i Tyresö ett högre genomsnittligt meritvärde än förväntat. Samtliga skolor har en lägre andel elever som nått målen i alla ämnen än förväntat.

Tabell 5.4. Bakgrundsfaktorer, faktiska och modellberäknade resultat för skolor i Tyresö enligt SALSA läsåret 2003/04.

	Andel (%) pojkar	Andel (%) elever med utländsk bakgrund		Föräldrarnas sammanvägda utb.nivå*	Genomsnittligt meritvärde		Andel (%) elever som nått målen i alla ämnen	
		Födda utomlands	Födda i Sverige		Fakt.	Modellberäkn.	Fakt.	Modellberäkn.
Dalskolan	45	4	1	2,09	209	207	77	78
Forellskolan	45	4	4	2,08	214	207	69	78
Kumla skola F-9	62	6	4	2,24	198	211	72	79
Kunskaps-skolan i Tyresö	53	5	3	2,32	243	219	77	83
Nyboda skola F-9	56	14	13	2,23	206	211	67	75
Strandskolan	62	3	8	2,25	196	214	78	81
Tyresö skola	49	4	2	2,15	208	210	79	79
<i>Rikssnitt</i>	<i>51%</i>	<i>8%</i>	<i>5%</i>	<i>2,14</i>	<i>207</i>		<i>76%</i>	

* Utbildningsnivå 1=grundskola, 2=gymnasial utbildning och 3=universitet/högskola

6. Nationella prov gymnasiet år 1 – 3

Följande sammanställningar följer i stort sett den modell som använts tidigare år.

Förändringar jämfört med tidigare redovisningar är

- ? summeringar oavsett vilket gymnasieår eleverna genomfört provet har lagts till i två tabeller för att förbättra möjligheten till jämförelser över tid
- ? redovisningen av provet i engelska A avsåg i tidigare resultatböcker inte antal elever utan antal genomförda delprov.

I redovisningen bygger andelen elever per betyg i en del fall på ett litet antal elever.

Jämförelser över tid kan endast genomföras i begränsad utsträckning då elever på olika program genomfört proven olika år.

Svenska

Över tid är det elever på olika program som genomfört provet. Föregående läsår

2002/03 var det även elever på Samhäll, alla grenar och Naturvetenskap men inte elever på Fordon och Teknik som genomförde provet.

Summeringen över tid visar små förändringar i resultaten.

Tabell 6.1. Resultat från nationellt prov Svenska B år 3, läsåret 2003/04.

Program år 3	Totalt antal	Ej deltagit	Antal IG	Andel (%) IG	Antal G	Andel (%) G	Antal VG	Andel (%) VG	Antal MVG	Andel (%) MVG
Affärsprog.	23	2	2	10%	15	71%	4	19%	0	0%
Barn- och fritid	5	0	1	20%	2	40%	2	40%	0	0%
Bygg	25	4	4	19%	12	57%	5	24%	0	0%
El	37	0	11	30%	22	59%	4	11%	0	0%
Esteisk	9	0	0	0%	3	33%	3	33%	3	33%
Fordon	12	2	3	30%	7	70%	0	0%	0	0%
Handels- och adm.	18	0	0	0%	14	78%	4	22%	0	0%
Medie	31	0	1	3%	18	58%	8	26%	4	13%
Teknik	44	2	0	0%	21	50%	19	45%	2	5%
Summa, vt 2004	204	10	22	11%	114	59%	49	25%	9	5%
Summa, vt 2003	197	11	29	16%	95	51%	45	24%	17	9%
Summa, vt 2002	317	10	32	10%	136	44%	118	38%	21	7%

Engelska

De uppgifter som redovisas för tidigare läsår har justerats då de tidigare år inte avsett antal elever utan antal genomförda delprov.

Över tid är det elever på samma program som genomfört provet, men vilket gymnasieår eleverna gjort provet skiljer över tid.

Summeringen för samtliga elever oavsett gymnasieår visar små förändringar i resultaten över tid.

Tabell 6.2. Resultat från nationellt prov engelska A år 1 och 2, läsåret 2003/04.

Program år 1	Totalt antal	Ej deltagit	Antal IG	Andel (%) IG	Antal G	Andel (%) G	Antal VG	Andel (%) VG	Antal MVG	Andel (%) MVG
El	31	0	4	13%	15	48%	11	35%	1	3%
Esteisk	24	0	3	13%	12	50%	7	29%	2	8%
Medie	29	0	6	21%	15	52%	5	17%	3	10%
Naturvetenskap	40	0	6	15%	5	13%	15	38%	14	35%
Samhäll	128	0	4	3%	46	36%	56	44%	22	17%
Samhäll, gren medie	30	0	1	3%	13	43%	8	27%	8	27%
Teknik	41	0	2	5%	14	34%	14	34%	11	27%
Summa år 1, vt-04	323	0	26	8%	120	37%	116	36%	61	19%
Summa år 1, vt-03	348	5	14	4%	115	34%	151	44%	63	18%
Summa år 1, vt-02	331	15	16	5%	91	29%	145	46%	64	20%
Program år 2										
Bygg	31	0	1	3%	11	35%	16	52%	3	10%
Fordon/Service-mek.	14	0	5	36%	5	36%	4	29%	0	0%
Handels- och adm.	21	0	2	10%	12	57%	6	29%	1	5%
Summa år 2, vt-04	66	0	8	12%	28	42%	26	39%	4	6%
Summa år 2, vt-03	47	1	4	9%	24	52%	17	37%	1	2%
Summa år 2, vt-02	117	8	5	5%	52	48%	39	36%	13	12%
Summa samtliga, vt-04	389	0	34	9%	148	38%	142	37%	65	17%
Summa samtliga, vt-03	395	6	18	5%	139	36%	168	43%	64	16%
Summa samtliga, vt-02	448	23	21	5%	143	34%	184	43%	77	18%

Matematik

Över tid är det elever på olika program som genomfört provet. Föregående läsåret 2002/03 var det även elever på Bygg, Samhäll, gren medie och Medie men inte elever på Barn och fritid, Estet och Fordon som genomförde provet i matematik A. Matematik B genomfördes 2002/03 även av elever på Teknik, men inte elever på Affärsprogrammet. Matematik C och D genomfördes av samma program båda läsåren. I ämnet matematik är det, liksom tidigare år, störst andel elever som får IG. Nästan 30 procent av eleverna får IG på provet i matematik A och drygt 40 procent på provet i matematik B.

Matematik B har visat sig vara en kurs som är svår att klara av, det syns genomgående på de nationella proven sedan 2003. Det anmärkningsvärda är att andelen elever som misslyckas på nationella proven ökar i matematik C och D.

Tabell 6.3. Resultat från nationellt prov matematik A år 1, läsåret 2003/04.

Program år 1	Totalt antal	Ej deltagit	Antal IG	Andel (%) IG	Antal G	Andel (%) G	Antal VG	Andel (%) VG	Antal MVG	Andel (%) MVG
Barn- och Fritid	18	2	10	63%	6	38%	0	0%	0	0%
El	16	0	4	25%	12	75%	0	0%	0	0%
Estet	19	2	12	71%	4	24%	1	6%	0	0%
Fordon	19	5	8	57%	6	43%	0	0%	0	0%
Handels- och adm.	34	6	18	64%	9	32%	1	4%	0	0%
Samhäll, alla grenar	53	3	5	10%	26	52%	18	36%	1	2%
Naturvetenskap	41	1	3	8%	13	33%	12	30%	12	30%
Teknik	42	1	4	10%	20	49%	14	34%	3	7%
Summa, vt 2004	242	20	64	29%	96	43%	46	21%	16	7%
Summa, vt 2003	295	21	58	21%	132	48%	63	23%	21	8%
Summa, vt 2002	386	28	54	15%	181	51%	94	26%	29	8%

Tabell 6.4. Resultat från nationellt prov matematik B år 1 och 2, läsåret 2003/04.

Program år 1	Totalt antal	Ej deltagit	Antal IG	Andel (%) IG	Antal G	Andel (%) G	Antal VG	Andel (%) VG	Antal MVG	Andel (%) MVG
Naturvetenskap	38	5	8	24%	7	21%	9	27%	9	27%
Teknik	40	2	12	32%	14	37%	7	18%	5	13%
Summa år 1, vt-04	78	7	20	28%	21	30%	16	23%	14	20%
Summa år 1, vt-03	89	4	20	24%	25	29%	24	28%	16	19%
Summa år 1, vt-02	48	4	3	7%	17	39%	13	30%	11	25%
Program år 2										
Estetisk	21	2	8	42%	8	42%	1	5%	2	11%
Affärsprogr.	15	2	12	92%	1	8%	0	0%	0	0%
Samhäll, gren medie	25	2	18	78%	4	17%	1	4%	0	0%
Samhäll, alla grenar	107	11	35	36%	44	46%	16	17%	1	1%
Summa år 2, vt-04	168	17	73	48%	57	38%	18	12%	3	2%
Summa år 2, vt-03	139	5	41	31%	54	40%	29	22%	10	7%
Summa år 2, vt-02	75	16	26	44%	25	42%	4	7%	4	7%
Summa samtliga, vt-04	246	24	93	42%	78	35%	34	15%	17	8%
Summa samtliga, vt-03	228	9	61	28%	79	36%	53	24%	26	12%
Summa samtliga, vt-02	123	20	29	28%	42	41%	17	17%	15	15%

Tabell 6.5. Resultat från nationellt prov Matematik C år 2, läsåret 2003/04.

Program år 2	Totalt antal	Ej deltagit	Antal IG	Andel (%) IG	Antal G	Andel (%) G	Antal VG	Andel (%) VG	Antal MVG	Andel (%) MVG
Naturvetenskap	48	3	3	7%	15	33%	15	33%	12	27%
Teknik	40	6	9	26%	18	53%	6	18%	1	3%
Summa, vt 2004	88	9	12	15%	33	42%	21	27%	13	16%
Summa, vt 2003	44	0	4	9%	20	45%	16	36%	4	9%
Summa, vt 2002	87	1	3	3%	36	42%	32	37%	15	17%

Tabell 6.6. Resultat från nationellt prov Matematik D år 2, läsåret 2003/04.

Program år 2	Totalt antal	Ej deltagit	Antal IG	Andel (%) IG	Antal G	Andel (%) G	Antal VG	Andel (%) VG	Antal MVG	Andel (%) MVG
Naturvetenskap	48	3	13	29%	15	33%	10	22%	7	16%
Summa, vt 2004	48	3	13	29%	15	33%	10	22%	7	16%
Summa, vt 2003	41	3	7	18%	18	47%	7	18%	6	16%
Summa, vt 2002	65	4	5	8%	19	31%	31	51%	6	10%

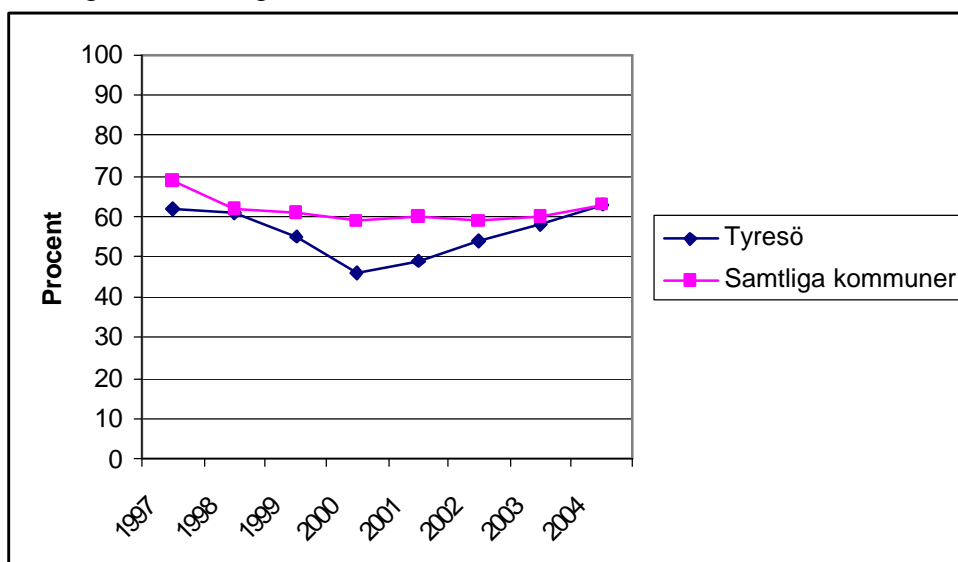
7. Slutbetyg från gymnasiet år 3

En sammanställning av ett urval nyckeltal ur Skolverkets statistik (riket avser samtliga kommuner).

Tyresö som hemkommun

- Andel nybörjare (%) år 2000 som fullföljde utbildningen inom 4 år var totalt i Tyresö 77 procent (75% i riket). Exklusive IV var andelen 82 procent (81 % i riket).
- Andel (%) invånare, 20 år, med fullföljd gymnasial utbildning var i Tyresö kommun 69 procent (i riket 71%).
- Andel (%) invånare, 20 år, med grundläggande behörighet till universitet och högskola var 63 procent, liksom i riket.
- Andelen (%) elever som gått över till högskolan inom 3 år efter avslutat utbildning i gymnasieskolan år 2001 var 40 procent (46% i riket).

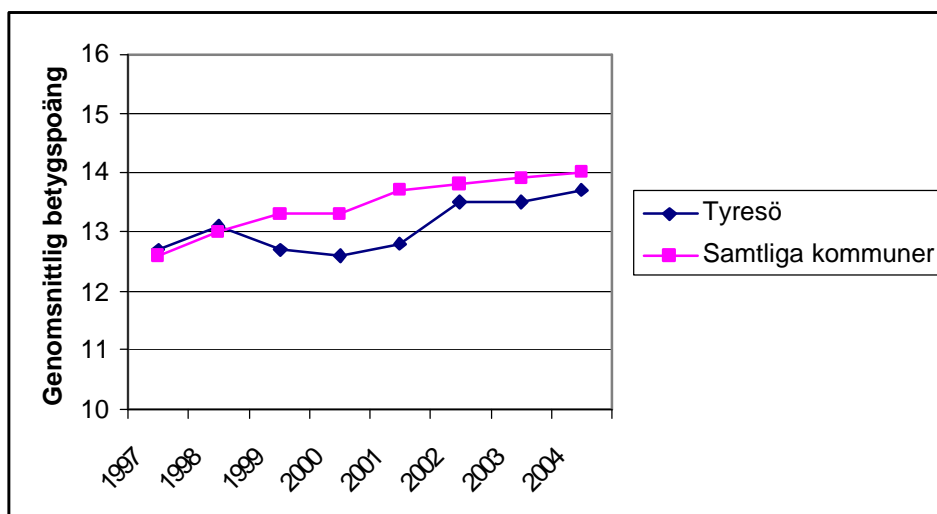
Diagram 7.1. Andel (%) invånare, 20 år, med grundläggande behörighet till universitet och högskola samtliga kommuner, 1997-2004



Tyresö kommun som huvudman

- Den genomsnittliga betygspoängen i Tyresö kommun är 13,7 (i riket 14,0).
- Andel (%) elever med minst betyget Godkänd i kärnämneskurserna i Engelska, Matematik och Svenska var på NV, SP och TE-programmen 99 procent (98% i riket) och på övriga program 83 procent, liksom i riket.
- Av eleverna i Tyresö kommun är det 6 procent som har reducerat program och 23 procent som har utökat program, lika stora andelar som i riket.
- Andelen (%) elever med grundläggande behörighet till universitet och högskola i Tyresö kommun är 93 procent (i riket 89%).
- Andel (%) nybörjare år 2000 sin fullföljde utbildningen inom 4 år exkl IV-program var i Tyresö 81 procent, liksom i riket.

Diagram 7.1. Genomsnittlig betygspoäng Tyresö som huvudman och samtliga kommunala huvudmän, 1997-2004



Följande resultatsammanställning avser statistik framtagen i kommunen och avser samtliga elever, ej endast de som fått slutbetyg.

I kommunens barn och utbildnings finns inriktningsmålet ”en skola med kunskap”. För gymnasieskolan har resultatmålet ”andelen ungdomar som uppnår högskolebehörighet ska uppgå till minst 80%” formulerats. Totalt sett uppfylldes detta mål redan vårterminen 2003, då 81 procent av eleverna blev behöriga till högskolan. Sedan dess har andelen ytterligare ökat och är vårterminen 2004 85 procent. I riket var det 89 procent av eleverna som uppnådde grundläggande behörighet.

Det är stora skillnader mellan programmen. Vid tolkningen av andelarna är antalet elever per program avgörande. Andelarna elever som nått mer än 90 procent Godkänt är lägre än 80 procent på fem av 14 program. Dessa program är BF, BP, EC, ES och HP.

Tabell 7.1. Andel elever som har lägst betyget Godkänt på kurser som omfattar 90% av de gymnasiepoäng som krävs för ett fullständigt program vt 2001-2004.

VT 2003				VT 2004			
Program	Antal elever	Antal elever med > 90 % G	Andel(%) > 90 % G	Program	Antal elever	Antal elever med > 90 % G	Andel(%) > 90 % G
AFP	17	14	82	AFP	24	20	83
BF	6	4	67	BF	6	3	50
BP	21	12	57	BP	25	18	72
E	31	24	77	E	41	37	90
EC	25	21	84	EC	37	27	73
ES	15	10	67	ES	10	6	60
FP	8	7	88	FP	12	12	100
HP	13	10	77	HP	18	14	78
M	29	27	93	M	24	20	83
MP	37	28	76	MP	30	29	97
N	43	42	98	N	39	37	95
S	40	30	75	S	20	19	95
S INT	17	17	100	S INT	25	21	84
SM	4	1	25				
TE	46	39	85	TE	44	37	84
Totalt	352	286	81%	Totalt	355	300	85%

AFP =specialutformat Affärsprg., E =Samhällsprogrammet inriktning ekonomi, M =Samhällsprogrammet inriktning media (lokal inriktning), N =NV Naturvetenskapligt program, S =SP inriktning samhällsvetenskap, SINT = (internationell =)SP språkinriktning

forts. Tabell 7.1. Andel elever som har lägst betyget Godkänt på kurser som omfattar 90% av de gymnasiepoäng som krävs för ett fullständigt program vt 2001-2004.

VT 2001				VT 2002			
Program	Antal elever	Antal elever med > 90 % G	Andel(%) > 90 % G	Program	Antal elever	Antal elever med > 90 % G	Andel(%) > 90 % G
BF	7	7	100	BF	5	2	40
BP	7	1	14	BP	24	11	46
D	53	43	81	D	54	44	81
E	58	38	66	E	75	57	76
EC	28	20	71	EC	21	6	29
ES	3	2	67	ES	12	6	50
FP	5	1	20	FP	8	8	100
H	11	7	64	H	9	6	67
HP	25	14	56	HP	10	8	80
M	25	11	44	M	28	23	82
MP	21	15	71	MP	29	14	48
N	25	23	92	N	30	28	93
S	28	19	68	S	19	15	79
SM	7	1	14	SM	3	3	100
T	13	10	77	T	9	7	78
Totalt	316	212	67%	Totalt	336	238	71%

Bilaga 1 -Betyg per ämne årskurs 9 Tyresö kommun

I sammanställningen är inte Kunskapsskolan i Tyresös elever inkluderade. Uppgifterna finns per skola på Skolverkets hemsida.

Slutbetyg årskurs 9, per ämne och kön, läsåret 2003/04.

Ämne	Antal elever			Andel (%) elever som erhållit visst betyg eller ej nått målen i ämnet			
	Totalt	Pojkar	Flickor	Totalt			Ej Nått målen
				G	VG	MVG	
Bild	474	251	223	45,4	33,1	15,2	6,3
Engelska	474	251	223	40,1	34,4	19,6	5,9
Hem och konsumentkunskap	474	251	223	37,8	44,3	15,4	2,5
Idrott och hälsa	474	251	223	37,3	27,8	25,5	9,3
Matematik	474	251	223	49,2	27,8	17,9	5,1
Moderna språk, elevens val	0	0	0
Moderna språk, språkval	271	121	150	32,5	34,3	24	9,2
Modersmål	30	19	11	13,3	50	36,7	0
Musik	474	251	223	34,8	40,5	16,7	8
NO	1	1	0
Biologi	473	250	223	35,9	33	19,2	11,8
Fysik	473	250	223	41,9	32,6	11,8	13,7
Kemi	473	250	223	45	31,3	11,6	12,1
Slöjd	474	251	223	32,3	43	19,8	4,9
SO	1	1	0
Geografi	473	250	223	44,2	34,5	13,5	7,8
Historia	473	250	223	38,7	36,2	18,8	6,3
Religion	473	250	223	37,6	35,1	18,4	8,9
Samhällskunskap	473	250	223	40,6	34,7	16,1	8,7
Svenska	458	237	221	43,2	33,6	18,6	4,6
Svenska som andraspråk	16	14	2	62,5	25	0	12,5
Teckenspråk	0	0	0
Teknik	474	251	223	39,7	44,9	10,3	5,1

Forts. Slutbetyg årskurs 9, per ämne och kön, läsåret 2003/04.

Ämne	Andel (%) elever som erhållit visst betyg eller ej nått målen i ämnet							
	Pojkar			Ej nått målen	Flickor			Ej nått målen
	G	VG	MVG		G	VG	MVG	
Bild	65,3	23,9	4,4	6,4	22,9	43,5	27,4	6,3
Engelska	46,2	34,7	13,5	5,6	33,2	34,1	26,5	6,3
Hem och konsumentkunskap	52,2	39	6,4	2,4	21,5	50,2	25,6	2,7
Idrott och hälsa	36,7	28,7	25,9	8,8	38,1	26,9	25,1	9,9
Matematik	56,2	24,7	15,5	3,6	41,3	31,4	20,6	6,7
Moderna språk, elevens val
Moderna språk, språkval	42,1	32,2	13,2	12,4	24,7	36	32,7	6,7
Modersmål	10,5	63,2	26,3	0	18,2	27,3	54,5	0
Musik	42,6	35,1	10,8	11,6	26	46,6	23,3	4
NO
Biologi	44,4	30	11,2	14,4	26,5	36,3	28,3	9
Fysik	48	27,2	10,8	14	35	38,6	13	13,5
Kemi	51,2	28,8	7,2	12,8	38,1	34,1	16,6	11,2
Slöjd	42,6	39	13,5	4,8	20,6	47,5	26,9	4,9
SO
Geografi	53,6	31,2	6,8	8,4	33,6	38,1	21,1	7,2
Historia	46	33,2	12,8	8	30,5	39,5	25,6	4,5
Religion	48,4	31,6	9,2	10,8	25,6	39	28,7	6,7
Samhällskunskap	47,2	32	10,4	10,4	33,2	37,7	22,4	6,7
Svenska	57	31,2	5,5	6,3	28,5	36,2	32,6	2,7

Svenska som andraspråk
Teckenspråk
Teknik	47	40,2	8,4	4,4	31,4	50,2	12,6	5,8