



# Resultatbok för grundskolan i Tyresö kommun

Läsåret 2006/07

tyresö kommun 

## INNEHÅLLSFÖRTECKNING

|  |    |
|--|----|
| INLEDNING .....  | 3  |
| FÖRKORTNINGAR I DIAGRAM .....  | 3  |
| SAMMANFATTNING .....   | 4  |
| LÄRARHÖGSKOLANS UTVÄRDERING I MATEMATIK, ÅR 3 OCH ÅR 8 .....           | 4  |
| LÄSUNDERSÖKNING FRÅN HÖGSKOLAN I KALMAR, ÅR 3 OCH ÅR 8 .....           | 4  |
| NATIONELLA PROV I ÅRSKURS 5 .....                                      | 4  |
| NATIONELLA PROV I ÅRSKURS 9 .....                                      | 5  |
| BETYG I ÅRSKURS 9 .....  | 5  |
| 1. UTVÄRDERING I MATEMATIK ÅRSKURS 3, LÄRARHÖGSKOLAN I STOCKHOLM ..... | 6  |
| RESULTAT VID TYRESÖS SKOLOR .....                                      | 6  |
| JÄMFÖRELSE MED 2004 .....  | 7  |
| JÄMFÖRELSE MED ANDRA DELTAGANDE KOMMUNER .....                         | 7  |
| 2. LÄSUNDERSÖKNING ÅRSKURS 3, HÖGSKOLAN I KALMAR .....                 | 8  |
| RESULTAT VID TYRESÖS SKOLOR .....                                      | 8  |
| JÄMFÖRELSE MED ANDRA DELTAGANDE KOMMUNER .....                         | 9  |
| 3. NATIONELLA PROV I ÅRSKURS 5 .....                                   | 9  |
| ÄMNESPROV I SVENSKA .....  | 10 |
| <i>Jämförelse med nationell urvalsinsamling</i> .....                  | 11 |
| ÄMNESPROV I ENGELSKA .....   | 11 |
| <i>Jämförelse med nationell urvalsinsamling</i> .....                  | 13 |
| ÄMNESPROV I MATEMATIK .....  | 13 |
| <i>Jämförelse med nationell urvalsinsamling</i> .....                  | 14 |
| 4. UTVÄRDERING I MATEMATIK ÅRSKURS 8, LÄRARHÖGSKOLAN I STOCKHOLM ..... | 15 |
| RESULTAT VID TYRESÖS SKOLOR .....                                      | 15 |
| JÄMFÖRELSE MED 2004 .....  | 16 |
| JÄMFÖRELSE MED ANDRA DELTAGANDE KOMMUNER .....                         | 16 |
| 5. LÄSUNDERSÖKNING ÅRSKURS 8, HÖGSKOLAN I KALMAR .....                 | 17 |
| RESULTAT VID TYRESÖS SKOLOR .....                                      | 17 |
| JÄMFÖRELSE MED ANDRA DELTAGANDE KOMMUNER .....                         | 18 |
| 6. NATIONELLA PROV ÅRSKURS 9 .....                                     | 18 |
| ÄMNESPROV I SVENSKA OCH SVENSKA SOM ANDRASPRÅK .....                   | 18 |
| ÄMNESPROV I ENGELSKA .....   | 19 |
| ÄMNESPROV I MATEMATIK .....  | 20 |
| 7. SLUTBETYG FRÅN GRUNDSKOLAN ÅRSKURS 9 .....                          | 21 |
| NATIONELLA BETYGSMÅTT .....  | 21 |
| BEHÖRIGHET TILL GYMNASIESKOLAN .....                                   | 22 |
| ANDEL ELEVER SOM INTE NÅTT MÅLEN .....                                 | 23 |
| MERITVÄRDE .....   | 23 |
| 8. SALSA-VÄRDE BETYG SKOLÅR 9 .....                                    | 25 |
| ELEV SAMMANSÄTTNING VID TYRESÖS SKOLOR .....                           | 26 |
| RESULTAT I FÖRHÅLLANDE TILL MODELLVÄRDE .....                          | 26 |

## Inledning

Tyresö kommuns resultatbok är ett komplement till kommunens kvalitetsredovisning och ett led i kommunens uppföljningsarbete, där verksamhetens kvalitet utvecklas genom ett arbete i fyra steg; planera, genomföra, utvärdera och förbättra.

Sedan läsåret 2003/2004 har kommunens skolors resultat sammanställts och redovisats för barn- och utbildningsnämnden. Redovisningen är ett led i arbetet med att höja kunskapsnivån hos eleverna och öka likvärdigheten vid bedömning och betygsättning mellan kommunens skolor.

I resultatboken redovisas sammanställningar av följande resultat enligt utvärderingsmodell 1999 – 2010:

| Årskurs | Test/prov  |
|---------|--|
| åk 3    | Läsundersökning, Högskolan i Kalmar                    |
| åk 3    | Utvärdering i matematik, Lärarhögskolan i Stockholm    |
| åk 5    | Nationella ämnesprov i engelska, matematik och svenska |
| åk 8    | Läsundersökning, Högskolan i Kalmar                    |
| åk 8    | Utvärdering i matematik, Lärarhögskolan i Stockholm    |
| åk 9    | Nationella ämnesprov i engelska, matematik och svenska |
| åk 9    | Slutbetyg  |

Parallellt med resultatredovisningen pågår arbete med likvärdighet och kunskapsutveckling på många nivåer inom förvaltningen. Det stora arbetet sker på enheterna, där resultat och metoder diskuteras och riktad kompetensutveckling sker kontinuerligt. På förvaltningsnivå har arbetsgrupper (betygsgruppen, KUST-gruppen, IUP-gruppen) stöttat enheterna, bland annat genom att organisera bedömnings- och ämnesdagar två gånger per år samt ordna lärarträffar inför de nationella proven i årskurs 5. Även tidigare arbete med att ta fram kravnivåer i svenska, engelska och matematik (kravnivåer som nu finns tillgängliga för kommunens lärare) och att se över rutinerna kring övergångar mellan skolor och skolformer syftar till att stärka kunskapsnivåer och likvärdighet i Tyresö kommun.

Sedan hösten 2006 tillhör inte längre gymnasieskolan barn- och utbildningsnämndens ansvarsområde. Gymnasieresultat redovisas därför inte längre i resultatboken.

### Förkortningar i diagram

I vissa diagram nedan har skolnamn förkortats enligt följande:

|                      |                      |
|----------------------|----------------------|
| Be: Bergfotens skola | Nj: Njupkärrs skola  |
| Fu: Fornuddens skola | So: Sofiebergs skola |
| Få: Fårdala skola    | Sti: Stimmets skola  |
| Ha: Hanvikens skola  | Str: Strandskolan    |
| Kr: Krusboda skola   | Ty: Tyresö skola     |
| Ku: Kumla skola      |                      |

## Sammanfattning

De resultat som redovisas i Resultatboken är resultat från tester/prov som ges i skolåren 3, 5, 8 och 9 samt slutbetygen i årskurs 9 i grundskolan.

- Då resultaten analyseras över tid är det viktigt att påminna om att det **inte** är samma elever som gjort proven utan olika elevgrupper vid varje prov/betygstillfälle.
- Det är också viktigt att vara medveten om att andelsuppgifterna i flera fall speglar ett litet antal elevers resultat.

### **Lärarhögskolans utvärdering i matematik, år 3 och år 8**

Eleverna i skolår 3 och skolår 8 deltar sedan 2001 i matematiktest utarbetat av lärarhögskolan. Sex andra kommuner i länet gör samma test.

I år 3 klarade 52 procent av eleverna minimigränsen på samtliga delprov, vilket tolkas som att de inte har några problem att nå kursplanemål för skolår 5. En procent klarade inte någon minimigräns. Resultatet är något lägre än vid jämförbart test läsåret 2003/2004 och lågt i jämförelse med övriga kommuner.

I år 8 klarade 75 procent av eleverna minimigränsen på samtliga delprov, 2 procent klarade inte någon minimigräns. Resultatet är en förbättring jämfört med förra omgången läsåret 2003/2004 och Tyresö hävdar sig bra i jämförelse med de andra deltagande kommunernas resultat.

### **Läsundersökning från Högskolan i Kalmar, år 3 och år 8**

Eleverna i skolår 3 och skolår 8 deltar i en läsundersökning som utarbetas av högskolan i Kalmar. I skolår 3 hade Tyresös elever ett medelresultat på 20,8 poäng av 26. 9 procent av eleverna bedöms ha stora svårigheter med läsningen, medan 76 procent inte bedöms ha några svårigheter. Resultatet är ungefär som föregående år och motsvarar resultatet i övriga deltagande kommuner.

I skolår 8 hade Tyresös elever i genomsnitt 29,5 poäng av 40 möjliga på lästestet, en förbättring jämfört med föregående läsår då medelresultatet var 28,3. 12 procent av eleverna bedöms ha stora svårigheter med läsningen. 70 procent visar inte tecken på några svårigheter. Även här syns en förbättring, då andelen utan svårigheter 2006 bedömdes vara 63 procent. Tyresös kommunresultat ligger i mitten av kommungruppens.

### **Nationella prov i årskurs 5**

De nationella ämnesproven i skolår 5 redovisas i år på ett delvis annat sätt än tidigare, då kommunen anpassat sin redovisning efter Skolverkets urvalsinsamling. Skolorna anger dels hur stor andel av eleverna som nått kravnivån på samtliga delprov, dels hur stor andel av eleverna som enligt lärarens helhetsbedömning har kunskaper i ämnet som motsvarar kursplanens uppnåendemål för skolår 5.

Årets resultat visar att mellan 92 och 93 procent av eleverna bedöms ha nått kursplanens uppnåendemål i de tre ämnen som utvärderas. Ingen större skillnad mellan ämnena syns alltså i årets resultat. Denna siffra har inte redovisats tidigare. Beträffande andelen

elever som nått kravnivån på samtliga delprov är skillnaderna något större mellan ämnena, 80 procent i svenska, 82 procent i matematik och 89 procent i engelska. Tidigare år har resultaten i matematik legat lägre än i svenska och engelska. Jämfört med den nationella urvalsinsamlingen har en högre andel Tyresöelever nått kravnivån på samtliga delprov i både svenska, engelska och matematik.

### ***Nationella prov i årskurs 9***

I både svenska, engelska och matematik har Tyresö lägre resultat på ämnesproven i skolår 9 2007 än föregående år. Cirka 93-94 procent av eleverna nådde godkänt provresultat i svenska och engelska. I matematik nådde 81 procent av eleverna ett godkänt provresultat.

### ***Betyg i årskurs 9***

I Tyresö var det under läsåret 556 elever som avslutade årskurs 9 i kommunal skola. Det genomsnittliga meritvärdet för samtliga elever var 201,9 vilket är lägre än rikssnittet för kommunala skolor (207,2) och en tydlig sänkning jämfört med 2006, då det genomsnittliga värdet i Tyresö var 213,5.

Andelen elever i Tyresö som är behöriga att söka till gymnasieskolans nationella program, det vill säga godkända i svenska, engelska och matematik i årskurs 9, är 91,5 procent, vilket är något högre än rikets 88,8 procent. Andelen elever som är behöriga i Tyresö har sjunkit sedan föregående läsår då andelen var 94,2 procent.

73,7 procent av eleverna nådde målen och fick godkänt betyg i samtliga ämnen.

SALSA-måttet, Skolverkets jämförelse mellan förväntat och uppnått resultat utifrån bakgrundsfaktorer och elevsammansättning, visar att Tyresö kommuns resultat ligger lägre än förväntat, såväl beträffande andel elever som nått målen i samtliga ämnen som beträffande genomsnittligt meritvärde.

## 1. Utvärdering i matematik årskurs 3, Lärarhögskolan i Stockholm

Syftet med utvärderingen i matematik är att

- ge elever och lärare information om elevernas grundläggande kunskaper och färdigheter
- ge förtroendevalda och skolledning information om elevernas grundläggande kunskaper och färdigheter

Provet genomförs i treårscykler. Årets resultat är jämförbara med resultaten från läsåret 2003/2004, då samma delområden testades.

Uppgifterna är indelade i sex delområden.

- Nakna sifferuppgifter
- Vilket tal fattas
- Problemlösning
- Klockan
- Mätningar
- Mönster

De elever som uppnår minimigränsen på respektive delområde bedöms inte ha några större svårigheter att uppnå målen för skolår 5. Totalt omfattar provet 36 uppgifter.

### **Resultat vid Tyresös skolor**

Det sammantagna svarsbortfallet i undersökningen var 6 procent (år 2006 var bortfallet 5 procent).

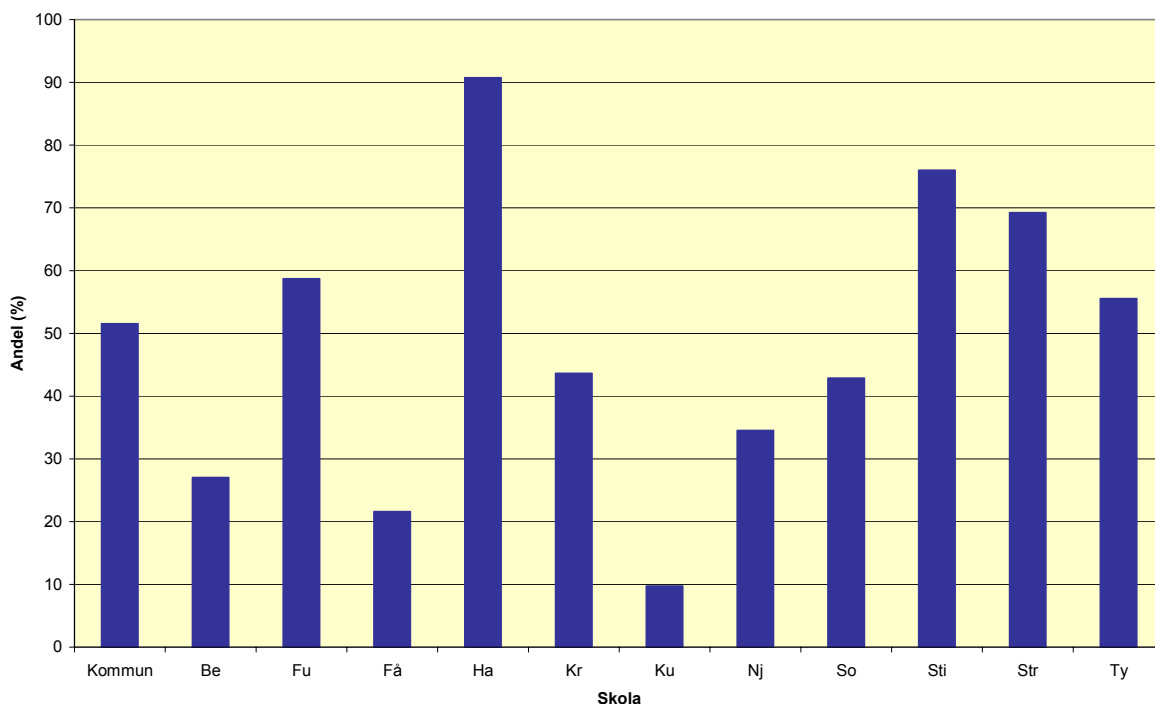
Av alla deltagande elever i skolår 3 har 52 procent klarat samtliga sex minimigränser. En procent av eleverna klarade inte någon av minimigränserna.

Det delområde där störst andel av eleverna, 96 procent, klarat minimigränsen är Mönster. Lägst andel elever som klarat minimigränsen finns inom delområdet Nakna sifferuppgifter, 73 procent.

Det delområde där störst andel elever nått maxpoäng eller missat högst en poäng är delområdet Mätning, 73 procent. Lägst andel elever med maxpoäng eller höst en missad poäng återfinns inom delområdena Nakna sifferuppgifter och mönster, 51 procent.

Skillnaderna mellan kommunens skolor är stora. Vid fem av de deltagande skolorna (Hanviken, Stimmet, Strand, Fornudden och Tyresö) har mer än hälften av eleverna klarat samtliga minimigränser. Högst resultat har Hanvikens skola, där 91 procent av eleverna nådde samtliga minimigränser. Lägst andel elever som klarat samtliga minimigränser hade Kumla skola, 10 procent. Diagrammet nedan visar jämförelse mellan skolornas resultat.

**Diagram 1.1** Utvärdering i matematik skolår 3. Andel elever som klarat samtliga minimigränser per skola\* våren 2007.



\*) Förklaring till förkortningar finns i inledningen, sidan 3

För resultat per delområde och skola, samt andel elever med maxpoäng eller högst en missad poäng per delområde och skola, se bilaga 1.

### **Jämförelse med 2004**

Jämfört med 2004, då samma delområden testades med i det närmaste identiska uppgifter, är resultaten något lägre i Tyresö 2007. Skillnaderna är dock mycket små.

Andelen elever som nått samtliga sex minimigränser var 52 procent i år, 53 procent läsåret 03/04. En procent av eleverna klarade inte någon av minimigränserna i år, medan samtliga elever nådde någon minimigräns läsåret 03/04. Inom samtliga delområden är det något färre elever som når minimigränsen i år jämfört med läsåret 2003/2004.

Tabell med jämförelse mellan åren per delområde finns i bilaga 1.

### **Jämförelse med andra deltagande kommuner**

Eleverna i samtliga deltagande kommuner har lättast att nå minimigränsen för Mönster, och i de flesta av kommunerna svårast att nå minimigränsen för Nakna sifferuppgifter.

I de flesta kommuner har resultaten förbättrats sedan läsåret 2003/2004, och Tyresö är i år den kommun där lägst andel elever nått samtliga minimigränser. Tyresö är även den kommun där variationsbredden i resultat mellan skolorna är störst.

Tabell med jämförelse mellan kommunerna finns i bilaga 1.

## 2. Läsundersökning årskurs 3, Högskolan i Kalmar

Syftet med undersökningen är att

- ge skolornas beslutsfattare information om elevernas läsförmåga
- utvärdera hur långt elever i skolår 3 har nått på väg mot skolans mål i läsning
- ge lärarna kompletterande information om de egna elevernas prestationer i läsning
- ge vägledning för central resursfördelning

Testet består av två delar, ett textprov och ett ordprov. Textprovet är det viktigaste av de två testen och det är det som redovisas här. Textprovet innehåller texter av olika karaktär: skönlitterära berättelser, faktatexter samt texter av typen kartor, tabeller och diagram. I anslutning till texterna finns frågor, även dessa av olika karaktär. Några kräver endast att eleverna hittar svaret i texten, andra kräver att eleven kan dra en egen slutsats utifrån texten och ytterligare slag av frågor ställer andra krav. Elevernas förmåga att besvara dessa frågor korrekt ses som mått på deras förmåga att läsa och förstå.

Utifrån resultatet på läsproven har provkonstruktören identifierat tre kunskapsnivåer:

- Nivå 1: elever med *stora svårigheter*, som läser mycket långsamt och/eller har mycket svårt att förstå vad de läser. En läsförmåga på nivå 1 bedöms som otillräcklig för att klara de krav på att läsa och förstå som eleven kommer att ställas inför i skolår 4 och 5.
- Nivå 2: elever med *svårigheter*, som läser långsamt och/eller har svårt att förstå vad de läser.
- Över nivå 2: elever utan några svårigheter med läsförmågan.

### **Resultat vid Tyresös skolor**

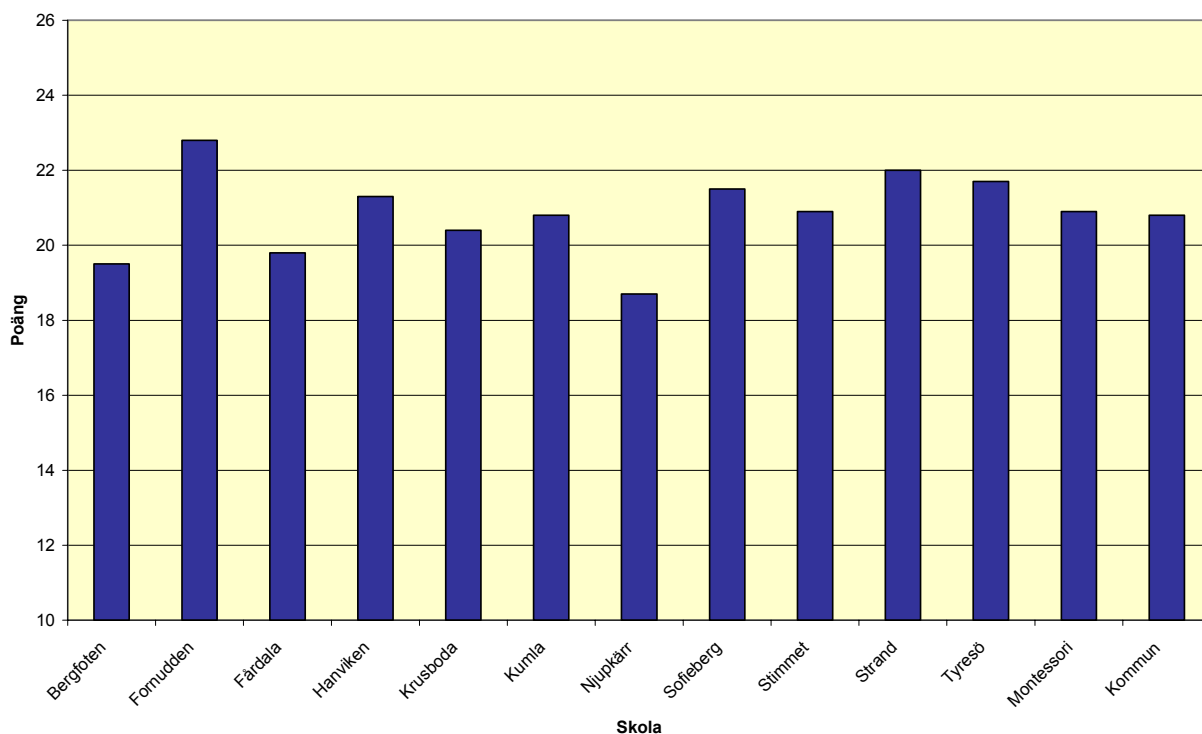
Av eleverna var det 8 procent som inte genomfört läsprovet. Eleverna i Tyresö nådde i genomsnitt 20,8 poäng på textprovet. Medelvärde är oförändrat jämfört med föregående läsår.

I kommunen är det 9 procent av eleverna i skolår 3 som enligt provresultatet ligger på nivå 1, det vill säga har stora lässvårigheter. 15 procent av eleverna har resultat på nivå 2, vilket indikerar svårigheter med läsningen. 76 procent bedöms inte ha några problem med läsningen, motsvarande andel läsåret 2005/2006 var 75 procent.

Bland de elever som enligt läraren har annat modersmål än svenska låg 23 procent på nivå 1 och 17 procent på nivå 2.

Medelvärde på de deltagande skolorna varierar mellan 18,7 poäng (Njupkärr) och 22,8 poäng (Fornudden). Maxresultatet var 26 poäng. Diagrammet nedan visar jämförelse mellan skolornas resultat.



**Tabell 2.1** Läsundersökning skolår 3 2007. Medelvärde per skola.

De skolor som har störst andel elever med resultat på nivå 1 är Njupkärr (20 procent), Bergfoten (19 procent) och Fårdala skola (18 procent). På Strandskolan och Fornuddens skola har ingen elev bedömts ligga på nivå 1. Högst andel elever som inte visar några svårigheter (över nivå 2) har Fornuddens skola (90 procent) och Montessoriskolan Vintergatan (89 procent). Lägst andel har Njupkärr, där 57 procent av eleverna låg över nivå 2.

Tabell med detaljerade resultat per skola finns i Bilaga 2.

### **Jämförelse med andra deltagande kommuner**

Eleverna i Tyresö presterar som eleverna i jämförelsekommunerna. Två av de deltagande kommunerna har ett högre medelvärde, medan tre kommuner har samma resultat som Tyresö eller lägre.

Tabell med jämförelse finns i bilaga 2.

## **3. Nationella prov i årskurs 5**

I årskurs fem genomförs ämnesprov i svenska/svenska som andraspråk, engelska och matematik. Syftet med ämnesproven i årskurs 5 är att:

- att ge lärarna stöd i att analysera och bedöma elevers starka och svaga sidor i elevernas kunskaper
- att ge läraren stöd vid bedömning av om eleverna har nått uppställda mål i kursplanerna
- att ge underlag för lokal och nationell uppföljning av elevers kunskaper i de ämnen/kurser som har nationella prov.

Proven är inte utformade så att de prövar elevens kunskaper mot alla uppställda mål.

Resultaten från de nationella proven har i Tyresö använts i utvecklingssamtalen och ligger till grund för den fortsatta utformningen av undervisningen. För de elever som börjar årskurs 6 i annan skola och ej uppnått målen följer åtgärdsprogrammen med till den nya skolan.

Från och med läsåret 2005/2006 har Skolverket sammanställt resultatet från ett urval av svenska skolor. Syftet med Skolverkets urvalsinsamling är att ge en nationell resultatbild i svenska, svenska som andraspråk, engelska och matematik efter halva grundskoletiden. Tyresö Kommun har i år anpassat resultatredovisningen efter Skolverkets insamling för att kunna jämföra resultat med riket. Detta innebär dock att resultaten inom kommunen inte är jämförbara över tid.

Läraren redovisar dels hur stor andel av eleverna som nått kravnivån på respektive delprov, dels hur många elever som nått kravnivån på samtliga delprov. Andelen elever som når kravnivån på samtliga delprov är inte jämförbar mellan ämnen, eftersom antalet delprov varierar. Med ett större antal delprov blir det svårare för eleven att nå kravnivån på samtliga.

Utöver provbedömningen gör läraren en helhetsbedömning av elevens kunskaper i förhållande till uppnåendemålen i ämnet för skolår 5.

### **Ämnesprov i svenska**

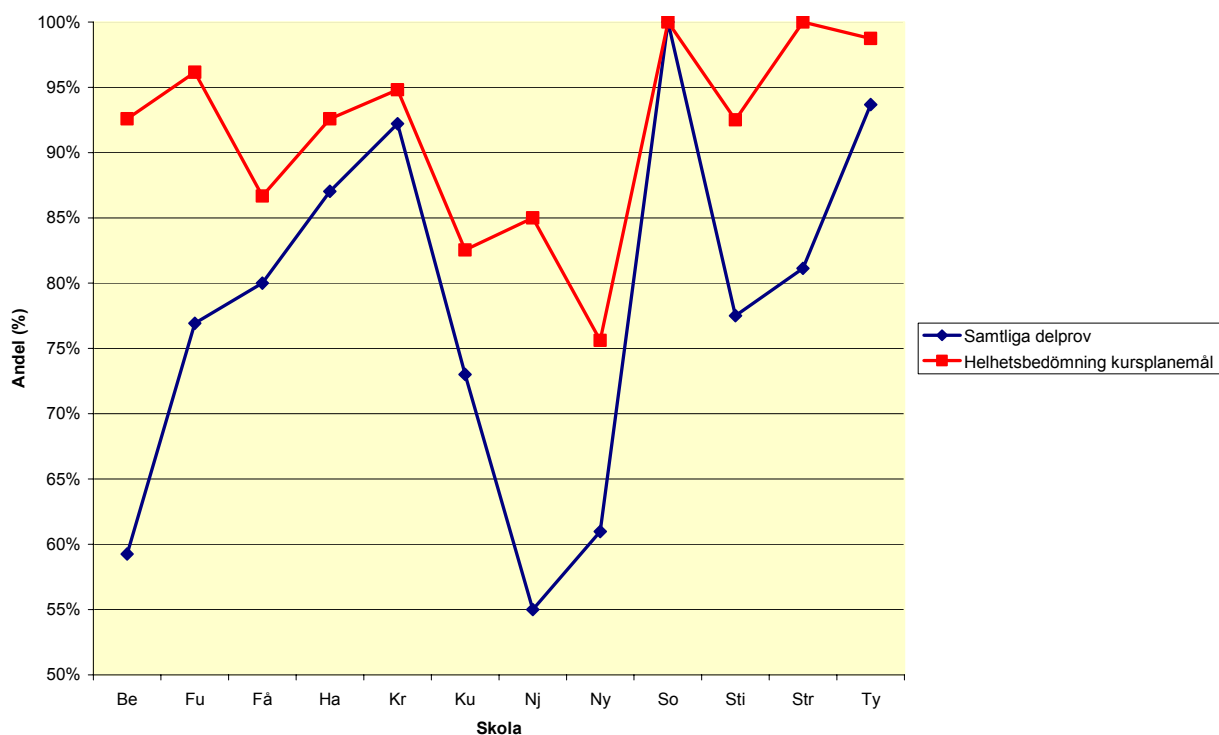
Över 99 procent av eleverna har genomfört samtliga delprov i svenska, utom ett grupprov som endast genomfördes av 90 procent av eleverna (ingen deltagare från Strandskolan). 80 procent av eleverna nådde kravnivån för godkänt på samtliga delprov, 76 procent av pojkarna och 83 procent av flickorna. Delprov 5 (Läsa, samtala, kortskriva) var det delprov där högst andel elever nådde kravnivån, 98 procent. Lägst andel som nådde kravnivån finns på delprov 2 (Läsa, förstå sakprosa), 87 procent.

Andelen elever som nådde kravnivån på samtliga delprov varierar mycket mellan skolorna i kommunen. På Njupkärrs skola var det 55 procent av eleverna som klarade samtliga delprov, på Sofiebergsskolan nådde alla elever samtliga kravnivåer.

Andelen elever som enligt lärarens helhetsbedömning når kursplanens uppnåendemål i ämnet för skolår 5 är betydligt högre än andelen som nått kravnivån på samtliga delprov. Enligt lärarnas helhetsbedömning av elevernas kunskaper var det 92 procent av eleverna som nådde målen i svenska, 89 procent av pojkarna och 94 procent av flickorna. Lägst andel hade Nyboda skola med 76 procent, högst Sofieberg och Strand med 100 procent. I den lokala rapporteringen har elever som läser svenska som andraspråk räknats med i statistiken. Resultatet visar att de skolor som har högst andel elever med annat modersmål (Bergfoten, Njupkärr och Nyboda) har relativt låga resultat i svenska.

Diagrammet nedan visar resultat per skola, dels andelen elever som nått kravnivån på samtliga delprov, dels andelen elever som nått kursplanemålen i ämnet enligt lärarens helhetsbedömning av elevens kunskaper.

**Diagram 3.1** Ämnesprov i svenska skolår 5 våren 2007. Andel elever som nått kravnivån på samtliga delprov, samt andel elever som nått kravnivån i ämnet enligt lärarens helhetsbedömning, per skola\*.



\*) Förklaring till förkortningar finns i inledningen, sidan 3

Tabell med resultat per delprov och skola samt uppdelat på pojkar och flickor finns i Bilaga 3

### Jämförelse med nationell urvalsinsamling

Tyresös elever visar ett bättre resultat än riket enligt Skolverkets urvalsinsamling. I riket nådde 71 procent av eleverna kravnivån på samtliga delprov i svenska, att jämföra med 80 procent i Tyresö.

Andelen elever som nått kravnivån på de olika delproven varierar i Tyresö mellan 87 och 98 procent, i riket mellan 81 och 95 procent. Liksom i riket är svenska det ämne där könsskillnaderna i resultaten är störst, även om de är något mindre i Tyresö än i riket. Även utländsk bakgrund och föräldrars utbildningsnivå påverkar enligt den nationella insamlingen resultaten i svenska, faktorer som inte rapporteras i den kommunala resultatinsamlingen. Andelen elever med svenska som andraspråk (SVA) kan dock vara en indikation på andelen elever vid en skola som har utländsk bakgrund, och de skolor med hög andel SVA-elever visar också ett genomsnittligt lägre resultat.

### Ämnesprov i engelska

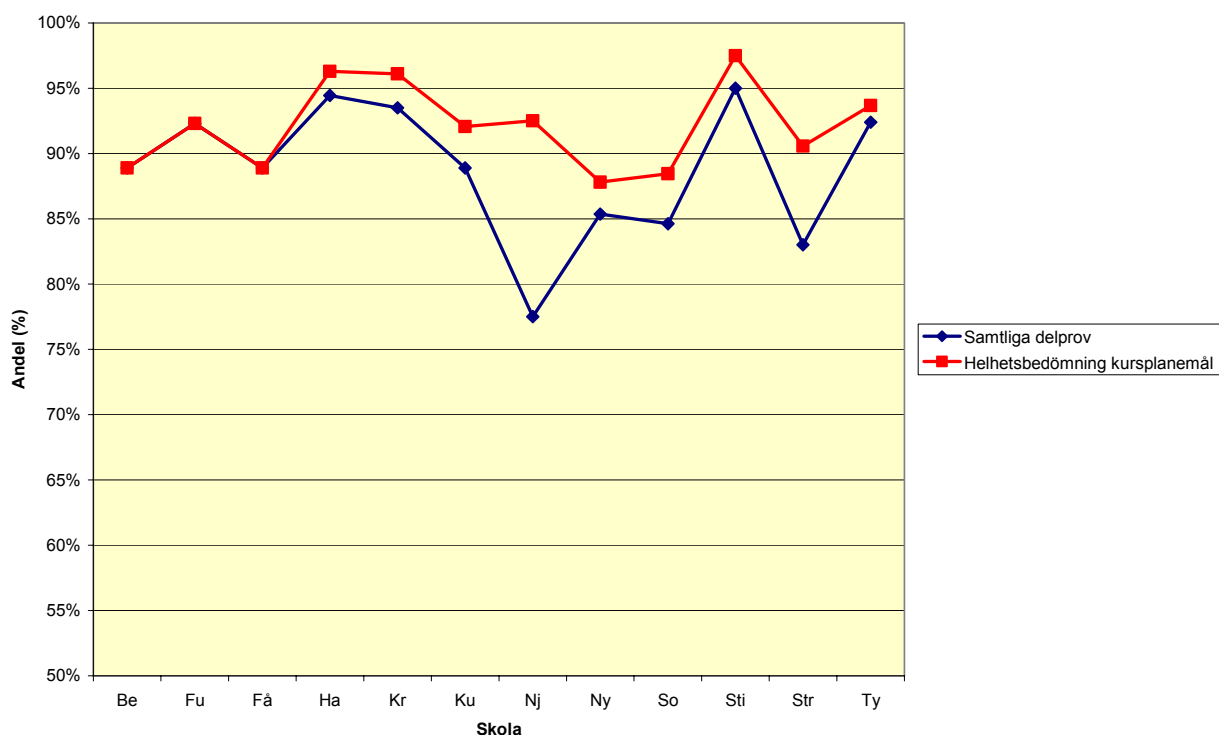
Ämnesprovet i engelska genomfördes av 99 procent av kommunens elever i skolår 5. 89 procent av eleverna nådde kravnivån på samtliga delprov. Inga skillnader syns mellan pojkar och flickor. Det syns inte heller några större skillnader i andelen elever som nått kravnivån på de olika delproven.

Andelen elever som nått kravnivån på samtliga delprov ligger mellan 83 och 95 procent vid kommunens samtliga skolor utom Njupkärr (78 procent).

Andelen elever som enligt lärarens helhetsbedömning nådde kursplanens uppnåendemål i engelska för skolår 5 är 93 procent totalt i kommunen. Inte heller här syns någon skillnad mellan pojkars och flickors resultat. På skolnivå varierar andelen elever som nått kursplanemålen mellan 88 procent (Nyboda och Sofieberg) och 96 procent (Hanviken och Krusboda).

Diagrammet nedan visar resultat per skola, dels andelen elever som nått kravnivån på samtliga delprov, dels andelen elever som nått kursplanemålen i ämnet enligt lärarens helhetsbedömning av elevens kunskaper.

**Diagram 3.2** Ämnesprov i engelska skolår 5 våren 2007. Andel elever som nått kravnivån på samtliga delprov, samt andel elever som nått kravnivån i ämnet enligt lärarens helhetsbedömning, per skola\*.



\*) Förklaring till förkortningar finns i inledningen, sidan 3

Tabell med resultat per delprov och skola samt uppdelat på pojkar och flickor finns i Bilaga 3

### Jämförelse med nationell urvalsinsamling

Tyresös elever visar ett något bättre resultat än riket i engelska enligt Skolverkets urvalsinsamling. I riket nådde 85 procent av eleverna kravnivån på samtliga delprov, att jämföra med 89 procent i Tyresö.

Andelen elever som nått kravnivån på de olika delproven varierar i Tyresö mellan 94 och 97 procent, i riket mellan 91 och 95 procent. Liksom i riket är könsskillnaderna i resultat små i engelska. Enligt den nationella insamlingen påverkar utländsk bakgrund resultatet i engelska relativt lite, medan föräldrars utbildningsnivå gör tydlig skillnad för elevernas resultat. (De sistnämnda faktorerna rapporteras inte i den kommunala resultatinsamlingen.)

### **Ämnesprov i matematik**

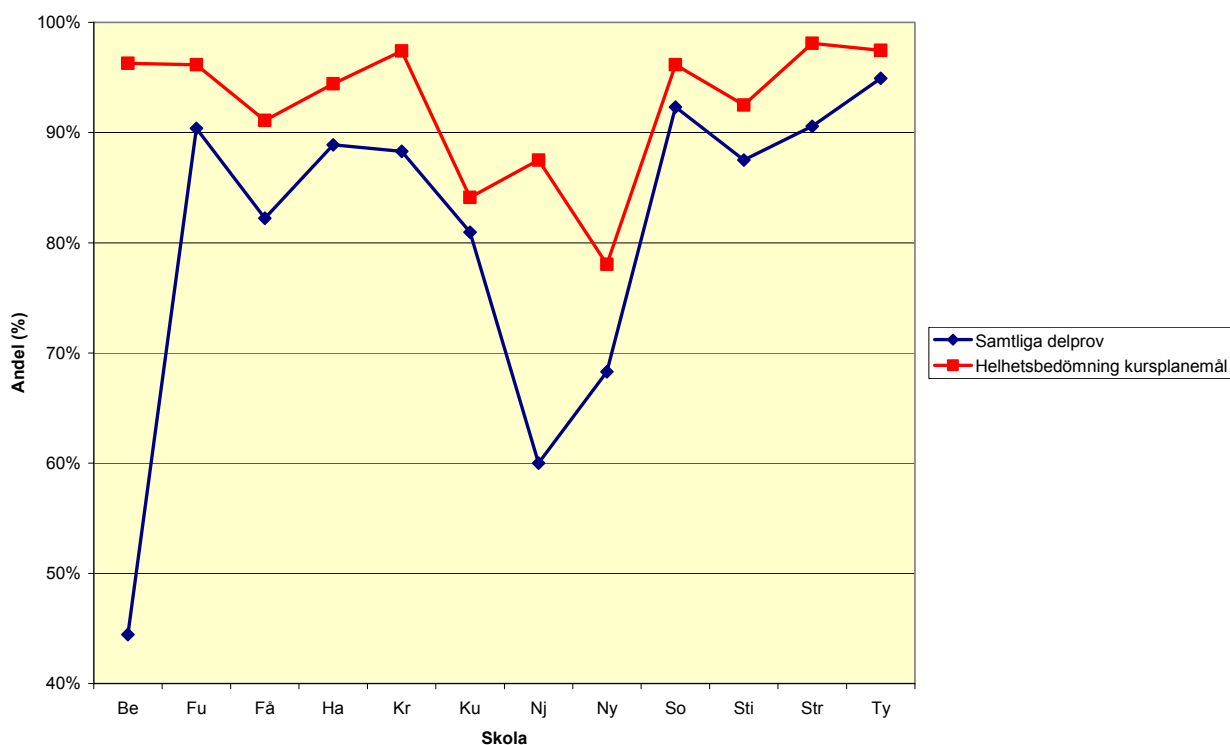
Ämnesprovet i matematik genomfördes av 99 procent av kommunens elever i skolår 5, med undantag för ett grupprov, som genomfördes av 90 procent av eleverna (ingen deltagande från Strandskolan). 83 procent av eleverna nådde kravnivån på samtliga delprov, 84 procent av pojkarna och 82 procent av flickorna. Det delprov där lägst andel elever nådde kravnivån var delprovet Räkning. Bäst resultat av de enskilt utförda delproven syns på delprovet Geometriska figurer.

Resultatet skiljer sig mycket mellan kommunens skolor. På Bergfotens skola nådde endast 44 procent av eleverna kravnivån på alla delprov, medan motsvarande siffra på Tyresö skola var 95 procent.

Andelen elever som enligt lärarens helhetsbedömning har kunskaper som motsvarar uppnåendemålen i matematik för skolår 5 är 93 procent totalt i kommunen, 94 procent av pojkarna och 92 procent av flickorna. På skolnivå varierar andelen mellan 78 procent (Nyboda) och 98 procent (Strandskolan). Liksom i svenska visar de skolor med många elever som läser svenska som andraspråk ett genomsnittligt lägre resultat i matematik.

Diagrammet nedan visar resultat per skola, dels andelen elever som nått kravnivån på samtliga delprov, dels andelen elever som nått kursplanemålen i ämnet enligt lärarens helhetsbedömning av elevens kunskaper.

**Diagram 3.3** Ämnesprov i matematik skolår 5 våren 2007. Andel elever som nått kravnivån på samtliga delprov, samt andel elever som nått kravnivån i ämnet enligt lärares helhetsbedömning, per skola\*



\*) Förklaring till förkortningar finns i inledningen, sidan 3

Tabell med resultat per delprov och skola samt uppdelat på pojkar och flickor finns i Bilaga 3

### Jämförelse med nationell urvalsinsamling

Tyresös elever når i år ett klart bättre resultat i matematik än riket enligt Skolverkets urvalsinsamling. I riket nådde 72 procent av eleverna kravnivån på samtliga delprov, att jämföra med 82 procent i Tyresö.

Andelen elever som nått kravnivån på de olika delproven varierar i Tyresö mellan 90 (Räkning) och 98 (Geometriska figurer) procent, i riket mellan 81 och 95 procent. Liksom i riket är könsskillnaderna i matematik små, med något bättre resultat för pojkarna. Enligt den nationella insamlingen påverkar utländsk bakgrund elevernas resultat i matematik lika mycket som i svenska. I den kommunala resultatinsamlingen redovisas inte bakgrund, men man kan se att skolor med många elever som läser svenska som andraspråk gjort ett svagare resultat än övriga i matematik. Föräldrars utbildningsnivå påverkar resultaten i matematik liksom i de övriga ämnena. (Rapporteras inte i den kommunala resultatinsamlingen.)

## 4. Utvärdering i matematik årskurs 8, Lärarhögskolan i Stockholm

Syftet med utvärderingen i matematik är att

- ge elever och lärare information om elevernas grundläggande kunskaper och färdigheter
- ge förtroendevalda och skollledning information om elevernas grundläggande kunskaper och färdigheter

Provet genomförs i treårscykler. Årets resultat är jämförbara med resultaten från läsåret 2003/2004, då samma tre delområden testades. De aktuella delområdena är:

- Nakna sifferuppgifter
- Problemlösning
- Geometri

De elever som uppnår minimigränsen på respektive delområde bedöms inte ha några större svårigheter att uppnå målen för skolår 9. Totalt omfattar provet 25 uppgifter.

### **Resultat vid Tyresös skolor**

Dalskolan medverkade inte i matematiktestet 2007. Svartsbortfallet i kommunens övriga skolor är 11 procent. Föregående läsår (05/06) var svartsbortfallet hela 26 procent.

75 procent av kommunens elever i skolår 8 har klarat minimigränsen på samtliga delområden. 2 procent av eleverna klarade inte minimigränsen inom något delområde.

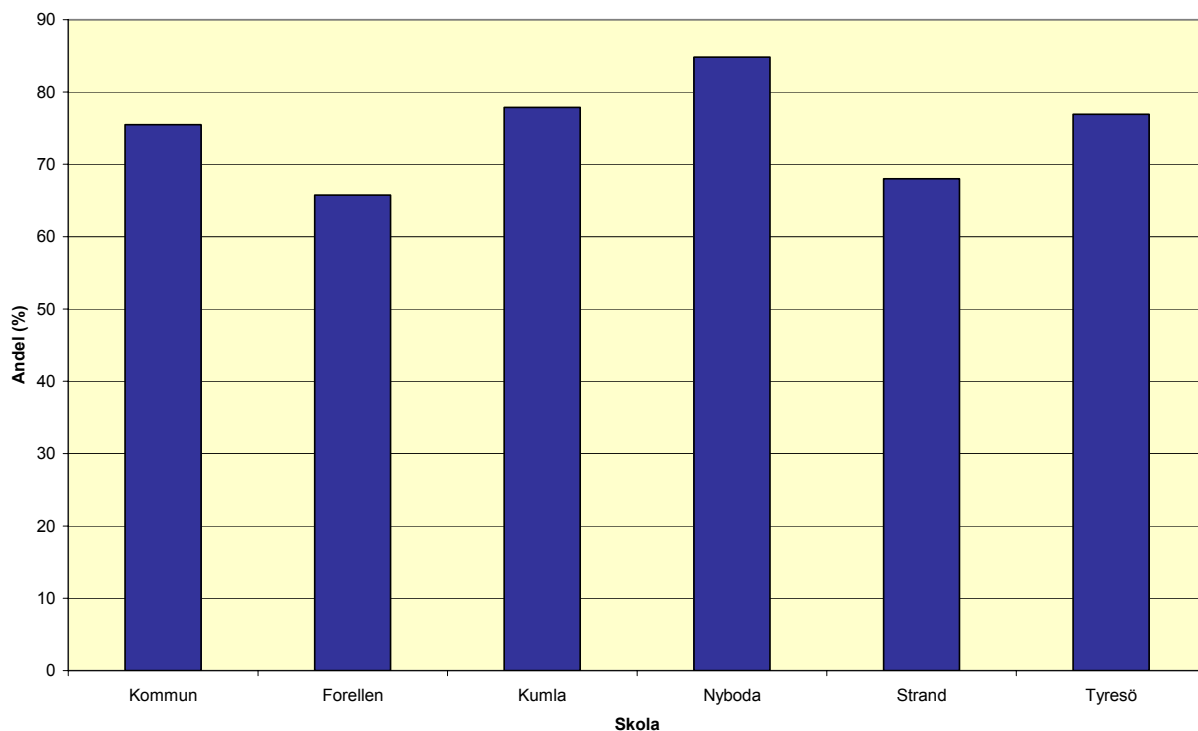
Det delområde där störst andel av kommunens elever klarade minimigränsen är Geometri, 96 procent. Inom delområdet Problemlösning nådde 88 procent av eleverna minimigränsen, och motsvarande siffra för Nakna sifferuppgifter är 83 procent.

Tittar man på andelen elever som lyckats mycket väl inom respektive delområde, blir fördelningen en annan. 51 procent av eleverna nådde maxpoäng inom delområdet Nakna sifferuppgifter, 32 procent inom Geometri och 25 procent inom Problemlösning.

En jämförelse mellan kommunens skolor visar att Nyboda skola har högst andel elever som nått minimigränsen på samtliga delprov, 85 procent. Lägst andel har Forellskolan med 66 procent. Forellskolan är även den skola som har högst andel elever som inte nått någon minimigräns, 5 procent.

Diagrammet nedan visar andelen elever som klarat samtliga minimigränser vid kommunens skolor.

**Diagram 4.1** Utvärdering i matematik skolår 8. Andel elever som klarat samtliga minimigränser per skola våren 2007.



#### **Jämförelse med 2004**

En jämförelse med 2004 då samma delområden testades visar en klar förbättring av resultaten på samtliga delområden. 2007 klarade 75 procent av eleverna alla tre minimigränserna, 2004 var andelen 63 procent. 2007 var det 2 procent av eleverna som inte nådde någon minimigräns, 2004 var motsvarande siffra 6 procent.

Tabell med resultat per delområde finns i bilaga 4.

#### **Jämförelse med andra deltagande kommuner**

Tyresö hävdar sig i år bra i jämförelse med kommungruppen. Andelen elever som nått miniminivån på samtliga delområden motsvarar genomsnittet bland kommunerna, men endast en kommun (Salem) har en högre andel. I undersökningen 2003/2004 hade Tyresö den lägsta andelen elever som nått samtliga miniminivåer i kommungruppen.

Resultaten per delområde ser likartade ut i samtliga deltagande kommuner, eleverna har lättast att nå minimigränsen inom Geometri och svårast inom delområdet Nakna sifferuppgifter.

Tabell med jämförelse mellan resultaten på kommunnivå finns i bilaga 4.



## 5. Läsundersökning årskurs 8, Högskolan i Kalmar

Syftet med undersökningen är att

- ge skolornas beslutsfattare information om elevernas läsförmåga
- utvärdera hur långt elever i skolår 9 har nått på väg mot skolans mål i läsning
- ge lärarna kompletterande information om de egna elevernas prestationer i läsning
- ge vägledning för central resursfördelning

Textprovet innehåller texter av olika karaktär: skönlitterära berättelser, faktatexter samt texter av typen kartor, tabeller och diagram. I anslutning till texterna finns frågor, även dessa av olika karaktär. Textprovet omfattar 40 uppgifter.

### Resultat vid Tyresös skolor

Svarsbortfallet i Tyresös skolor var 13 procent. Eleverna i Tyresö nådde i genomsnitt 29,5 poäng på textprovet, en förbättring jämfört med 2006 då medelvärdet var 28,3 poäng.

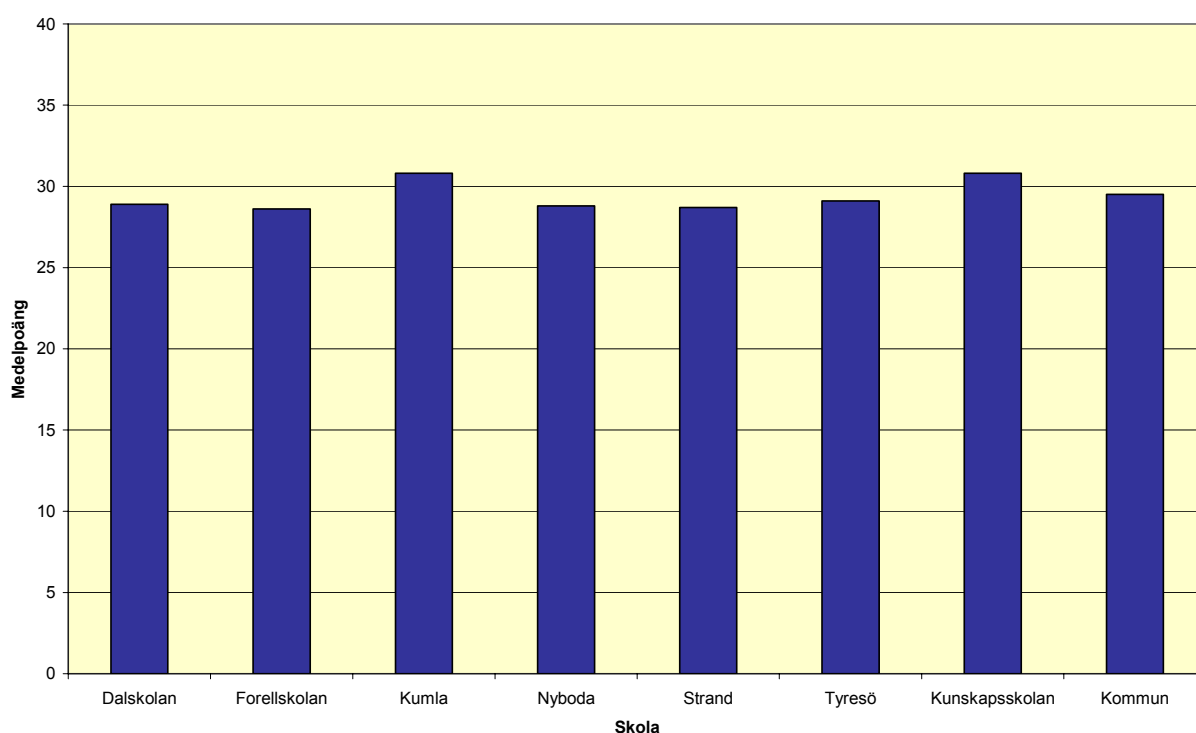
I kommunen är det 12 procent av eleverna i skolår 8 som enligt provresultatet ligger på nivå 1, det vill säga har stora lässvårigheter. 19 procent av eleverna har resultat på nivå 2, vilket indikerar svårigheter med läsningen. 70 procent bedöms inte ha några problem med läsningen. Motsvarande andel läsåret 2005/2006 var 63 procent.

Bland de elever som enligt läraren har annat modersmål än svenska låg 34 procent på nivå 1 och 32 procent på nivå 2.

Medelvärdet vid de deltagande skolorna varierar mellan 28,6 poäng (Forellskolan) och 30,8 poäng (Kunskapsskolan och Kumla skola). Maxresultatet var 40 poäng.

Diagrammet nedan visar medelvärdet vid respektive skola.

**Diagram 5.1** Läsundersökning skolår 8 2007. Medelvärde per skola.



Den skola som har störst andel elever med resultat på nivå 1 är Nyboda (17 procent). Lägst andel elever på nivå ett har Kumla skola (6 procent). Högst andel elever som inte visar några svårigheter (över nivå 2) har Kunskapsskolan (78 procent) och Kumla skola (77 procent). Lägst andel har Forellskolan, Strand och Tyresö skola med 62-64 procent av eleverna över nivå 2.

Tabell med mer detaljerade resultat per skola finns i Bilaga 5.

### ***Jämförelse med andra deltagande kommuner***

Eleverna i Tyresö presterar som eleverna i jämförelsekommunerna. Tre av de deltagande kommunerna har ett högre medelvärde, medan två kommuner har lägre medelresultat än Tyresö.

Tabell med jämförelse finns i bilaga 5.

## **6. Nationella prov årskurs 9**

Nationella ämnesprov genomförs på våren i nian i engelska, matematik samt svenska/svenska som andraspråk. Syftet med proven är att bedöma elevernas kunskapsutveckling och ge läraren stöd vid betygssättning. Ämnesproven är obligatoriska för läraren att använda.

Utgångspunkter för konstruktion av nationella ämnesprov är Läroplan för det obligatoriska skolväsendet (Lpo 94), kursplaner, betygskriterier samt vad som står om bedömningens inriktning i anslutning till betygskriterierna. Vid konstruktion av proven har strävan varit att kunskaper ska prövas på olika sätt.

Resultat från de nationella proven i årskurs 9 har redovisats i resultatboken två gånger tidigare. Resultat på skolnivå som presenteras här är hämtade ur kommunens eget datasystem Extens, medan kommunresultaten hämtats från officiella statistik i Skolverkets databas. Anledningen till detta är att Skolverkets statistik inte visar små grupper elever, och resultat som ”andel elever som inte nått målen vid ämnesprov i svenska” därför sällan anges på skolnivå.

### ***Ämnesprov i svenska och svenska som andraspråk***

Provet för skolår 9 är gemensamt för svenska och svenska som andraspråk och är uppbyggt kring ett övergripande tema. Ett tiotal skönlitterära texter och tidningstexter på detta tema finns samlade i ett texthäfte.

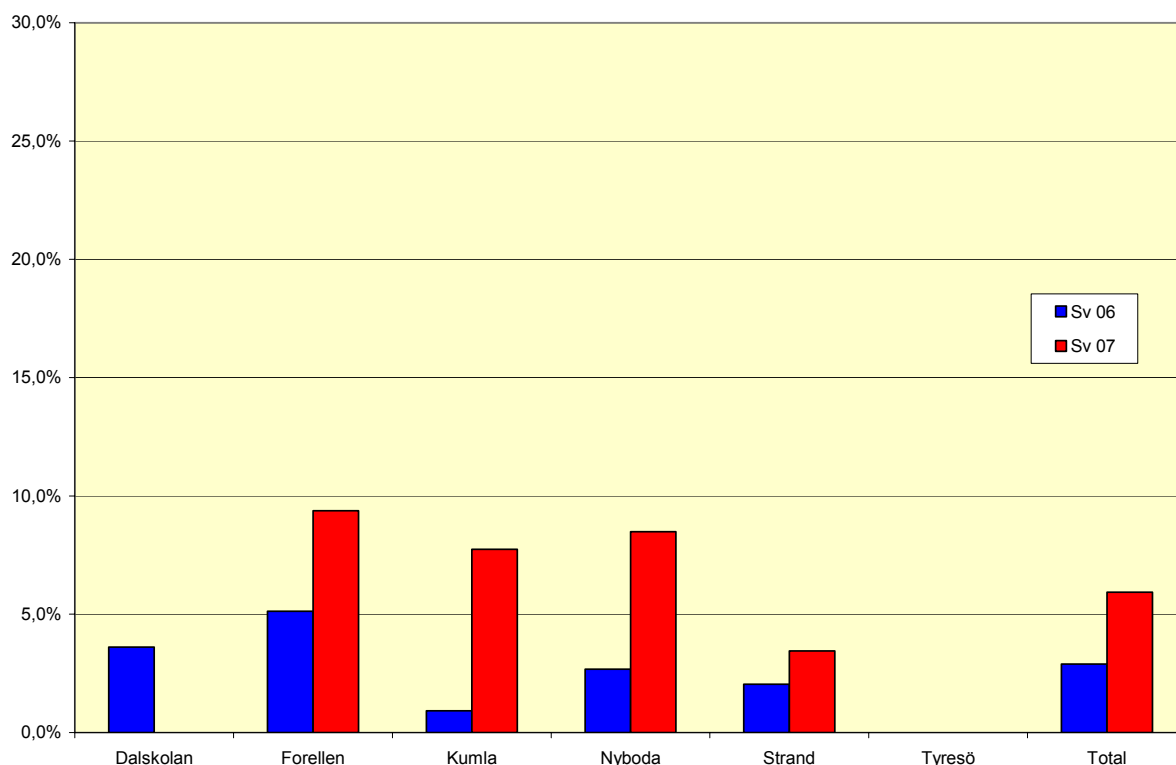
Provet består av tre delprov som mäter elevernas läsförståelse, muntliga samt skriftliga förmåga. Delprov A, Att läsa och förstå, innehåller frågor av olika slag och svårighet till både skönlitterära texter och sakprosatexter, som eleverna läser diskuterar ett par lektioner före provtillfället. Delprov B prövar den muntliga förmågan och består i elevernas diskussion om och presentation av texter de lyssnat till på cd. Delprov C är ett skriftligt prov där eleverna kan välja en av fyra längre skrivuppgifter knutna till texthäftets tema. Två av ämnesprovets tre delar är förlagda till fasta provdagar, det muntliga delprovet kan genomföras från det att provmaterialet nått skolorna.

Resultaten från våren 2007 visar att en större andel elever än föregående år saknar provbetyg i svenska, totalt 6,4 procent. Dessa elever har alltså i sammanräkningen av delprovsresultaten inte bedömts nå målen för godkänt betyg. Störst andel elever utan

godkänt provbetyg har Forellskolan (9,5 procent), Nyboda (8,5 procent) och Kumla (7,8 procent). Vid Tyresö skola och Dalskolan nådde samtliga elever godkänt provbetyg.

Dalskolan har förbättrat sitt resultat jämfört med 2006, Tyresö skolas är oförändrat, medan övriga skolor visar ett försämrat resultat. Diagrammet nedan visar en jämförelse mellan 2006 och 2007.

**Diagram 6.1** Andelen elever som inte nått godkänt provbetyg vid ämnesprov i svenska årskurs 9. Jämförelse mellan 2006 och 2007.



Andelen elever med höga provbetyg, VG eller MVG, varierar mycket mellan skolorna. Högst andel har Dalskolan, 68,8 procent, och lägst Forellskolan, där endast 29,4 procent av eleverna nådde VG eller MVG i provbetyg i svenska. Totalt i kommunen nådde 49,2 procent av eleverna minst VG i provbetyg.

Tabell med andel elever som fått respektive provbetyg finns i Bilaga 6.

### **Ämnesprov i engelska**

Ämnesprovet i engelska består av tre delar som prövar muntlig interaktion och produktion, läs- och hörförståelse samt skriftlig produktion.

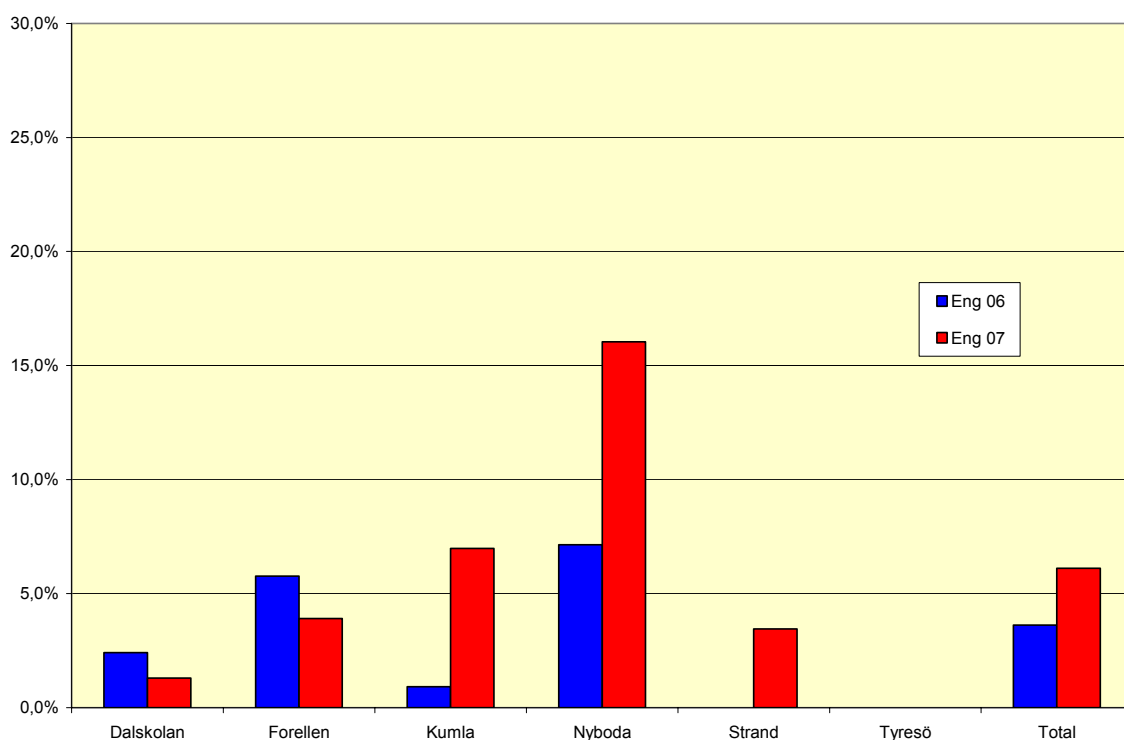
Ämnesproven för skolår 9 har tre delar som hålls samman av ett övergripande tema. En medveten strävan är att innehållet i provet skall vara varierat och att svårighetsgraden skall öka både inom och mellan delarna. Två av ämnesprovets tre delar är förlagda på gemensamma dagar för grundskolorna i hela landet. Den muntliga delen av provet kan genomföras under i stort sett hela vårterminen.

Resultaten från våren 2007 visar att en större andel elever än föregående år saknar provbetyg i engelska, totalt 6,3 procent. Dessa elever har alltså i sammanräkningen av delprovsresultaten inte bedömts nå målen för godkänt betyg. Högst andel elever som

saknar provbetyg finns vid Nyboda skola, 16,2 procent. Vid Tyresö skola har samtliga elever nått minst godkänt provbetyg.

Dalskolan och Forellskolan har en lägre andel elever som saknar provbetyg 2007 än föregående år, Tyresö skolas resultat är oförändrat, medan övriga skolor visar ett sämre resultat än 2006. Diagrammet nedan visar en jämförelse mellan 2006 och 2007.

**Diagram 6.2** Andelen elever som inte nått godkänt provbetyg vid ämnesprov i engelska årskurs 9. Jämförelse mellan 2006 och 2007.



Andelen elever med höga provbetyg, VG eller MVG, varierar mellan skolorna, men andelen höga betyg är överlag större i engelska än i svenska och matematik, totalt i kommunen 57,2 procent. Vid Dalskolan fick 75,3 procent av eleverna minst VG i provbetyg, vid Kumla 61,7 procent och vid Strandskolan 61,4 procent. Lägst andel höga betyg hade Forellskolan, 39,2 procent.

Tabell med andel elever som fått respektive provbetyg finns i Bilaga 6.

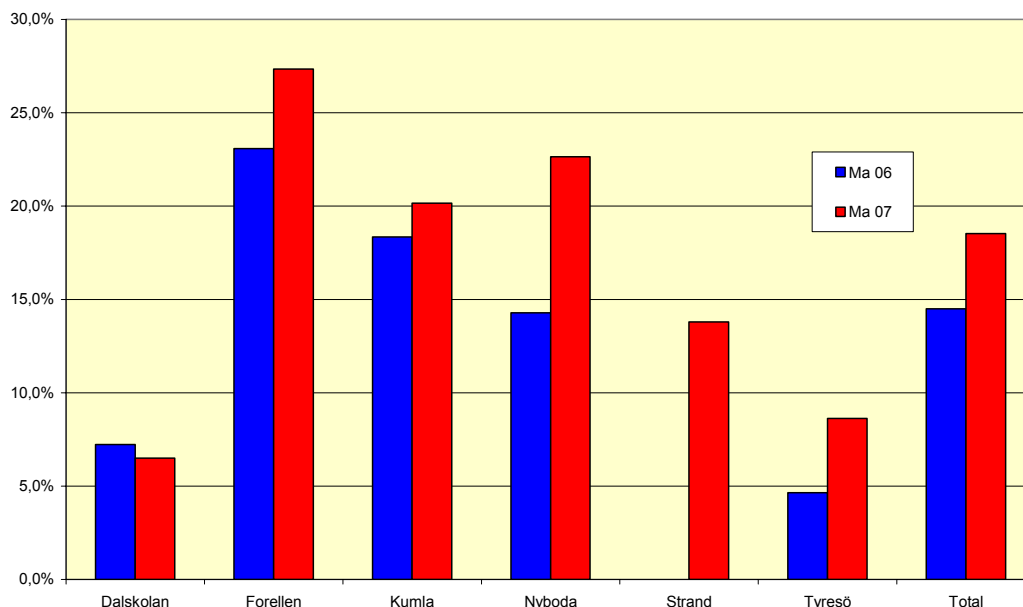
### **Ämnesprov i matematik**

Ämnesprovet i matematik består av tre delar som ska ge eleven möjlighet att visa sina kunskaper i matematik. De olika delarna skiljer sig vad gäller kunskapsinnehåll, arbetsätt, redovisnings- och bedömningsätt. Resultat sammanställs endast för de elever som deltagit i alla tre delproven.

Andelen elever som inte fått ett godkänt provbetyg är betydligt högre i matematik än i svenska och engelska, totalt 19,5 procent av eleverna. Samtliga skolor utom Dalskolan visar ett försämrat resultat 2007 jämfört med 2006. Vid tre av skolorna saknar mer än 20 procent av eleverna ett godkänt provbetyg, Forellskolan (28 procent), Nyboda (22,9 procent) och Kumla (20,3 procent). Störst förändring syns på Strandskolan, där andelen elever utan provbetyg ökat från 0 till 14 procent.

Diagrammet nedan visar en jämförelse mellan 2006 och 2007.

**Diagram 6.3** Andelen elever som inte nått godkänt provbetyg vid ämnesprov i matematik årskurs 9. Jämförelse mellan 2006 och 2007.



Andelen elever med höga provbetyg (VG eller MVG) är betydligt lägre i matematik än i svenska och engelska. I kommunen som helhet fick 25,4 procent av eleverna minst VG i 1provbetyg. Högst andel höga betyg fanns vid Dalskolan, 35,1 procent, lägst andel vid Nyboda, 12,4 procent.

## 7. Slutbetyg från grundskolan årskurs 9

### **Nationella betygsmått**

Elever som inte når målen i ett ämne får inget betyg i ämnet. Däremot ska skriftlig omdöme utfärdas i alla ämnen för varje elev som inte uppnår betyget godkänt i slutbetyget i årskurs 9. Skolan upprättar åtgärdsprogram för de elever som man bedömer att de riskerar ej uppnå målen.

För att en elev ska vara behörig att söka till gymnasieskolan krävs minst betyget godkänd i ämnena svenska/svenska som andraspråk, engelska och matematik.

Meritvärdet utgörs av summan av betygsvärdena för de 16 bästa betygen i elevens slutbetyg (Godkänd=10, VG=15 och MVG=20). Det möjliga maxvärdet är 320 poäng. Det genomsnittliga meritvärdet beräknas för de elever som har betyg i minst ett ämne.

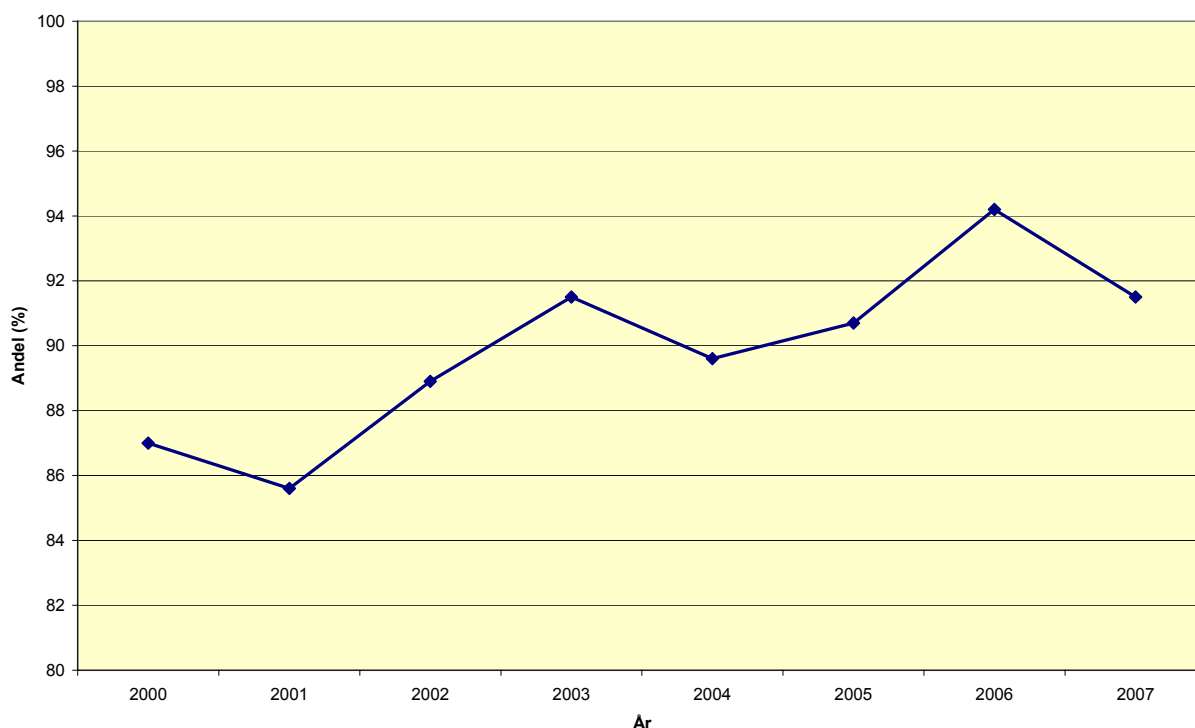
Uppgifterna i följande sammanställning är hämtade från Skolverket.

I den sammantagna redovisningen nedan ingår inte Kunskapsskolan i Tyresös resultat eftersom skolan geografiskt ligger i Stockholms kommun. Skolan har ett högre genomsnittligt meritvärde, en större andel behöriga elever och andel elever som nått målen i alla ämnen. Skolan har en stor andel elever som inte nått målen i ett ämne.

### Behörighet till gymnasieskolan

Andelen elever i Tyresö som är behöriga att söka till gymnasieskolans nationella program är 91,5 procent, högre än i riket (kommunala skolor), 88,8. För att en elev ska vara behörig att söka till gymnasiet krävs minst betyget godkänd i ämnena svenska/svenska som andraspråk, engelska och matematik. Andelen elever som är behöriga i Tyresö har sjunkit sedan föregående läsår då andelen var 94,2 procent. Diagrammet nedan visar utvecklingen sedan år 2000.

**Diagram 7.1** Andel elever som är behöriga till gymnasiets nationella program, Tyresö kommun år 2000-2007.



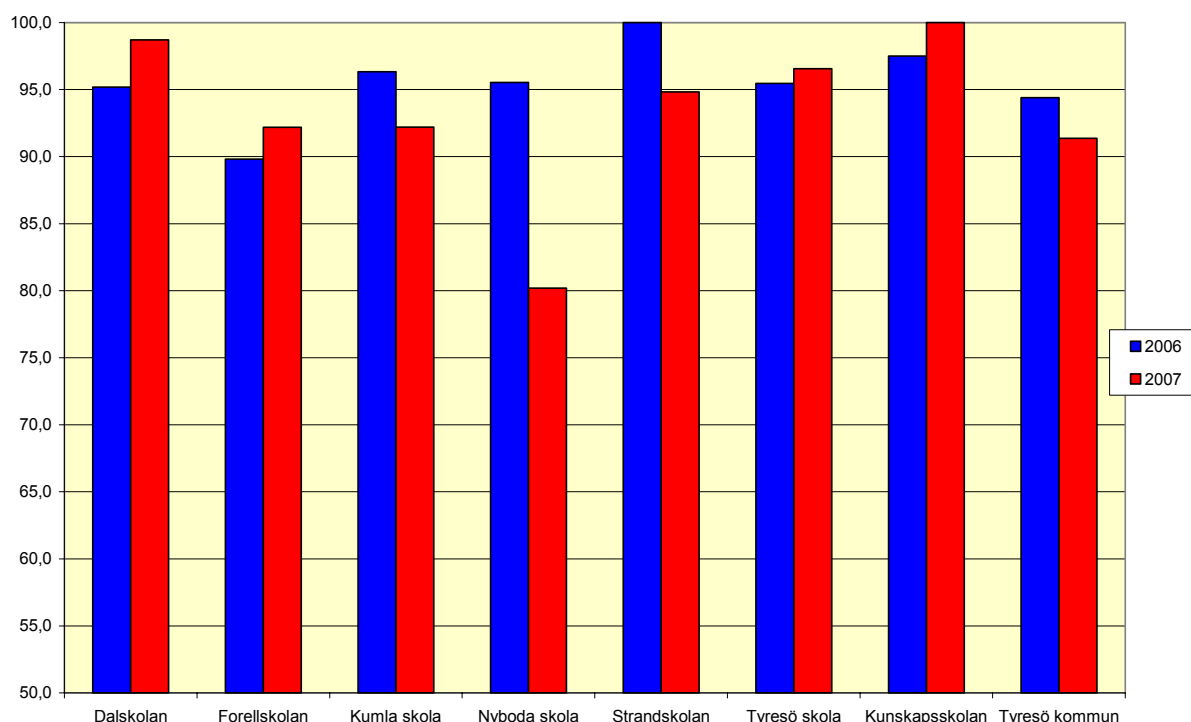
En sammanställning över andelen elever som inte nått målen i de behörighetsgivande ämnena visar:

- Andelen elever som inte når målen var högst i engelska, 6,7 procent. Resultatet i engelska har försämrats jämfört med föregående år, då 4,5 procent av eleverna inte nådde målen.
- I matematik var det 5,4 procent av eleverna som inte nådde målen för godkänt, och i svenska 4,5 procent. Varken i matematik eller svenska syns någon större skillnad jämfört med föregående läsår.
- 3,4 procent av eleverna läste svenska som andraspråk. Av dessa var det 36,8 procent som inte nådde målen i ämnet.

Något fler flickor än pojkar når behörighet till gymnasiet. Störst är skillnaden vid Kumla skola, där 98 procent av flickorna och 87 procent av pojkarna är behöriga.

Högst andel behöriga elever hade Kunskapsskolan, 100 procent och Dalskolan, 98,7 procent. Samtliga skolor låg över 90 procent behöriga avgångselever, utom Nyboda skola, där andelen var 80,2 procent. Diagrammet nedan jämför andelen behöriga per skola år 2006 och 2007.

**Diagram 7.2** Andel elever som är behöriga till gymnasiets nationella program per skola, jämförelse mellan 2006 och 2007. \*



\*) I värdet för Tyresö kommuns skolor ingår inte Kunskapsskolan, då skolan geografiskt ligger i Stockholms kommun.

Tabeller med betygsresultat för skolår 9 finns i bilaga 7.

### **Andel elever som inte nått målen**

73,7 procent av eleverna som avslutade skolår 9 i Tyresös skolor nådde målen i alla ämnen, en liten minskning jämfört med 2006, då andelen var 74,2 procent.

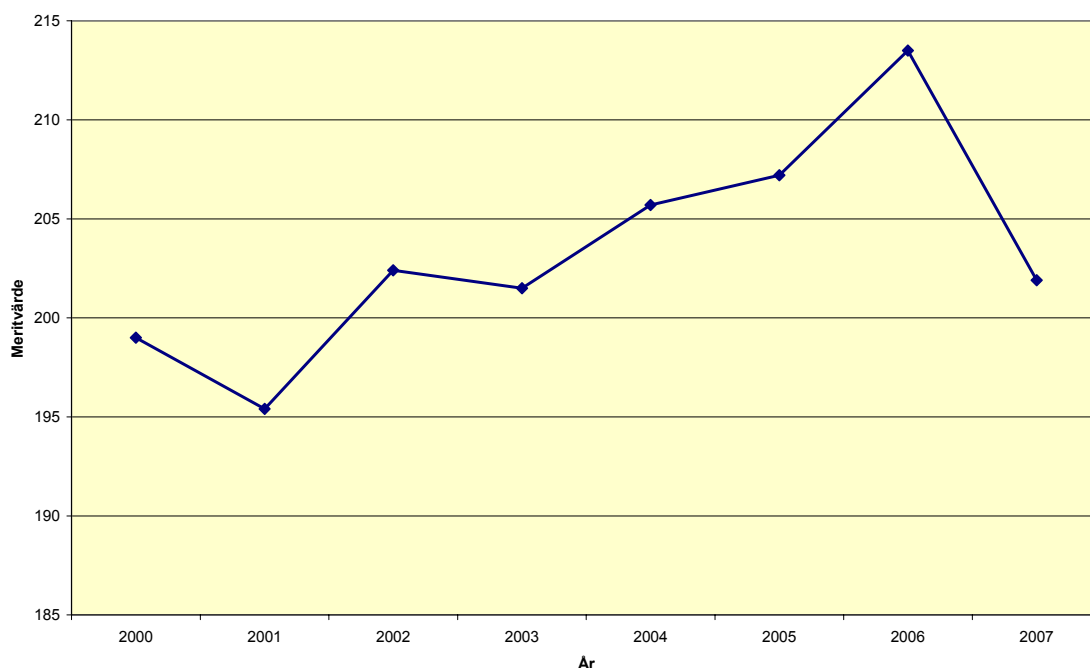
Andelen elever som ej nått målen i ett ämne är i Tyresö 9,5 procent. 16,4 procent av eleverna nådde inte målen i två eller flera ämnen, en högre andel än i riket (14,2 procent) och en ökning jämfört med 2006 (12 procent).

De ämnen där eleverna har svårast att nå målen är kemi, fysik samt idrott och hälsa (mellan 11,2 och 12,4 procent av eleverna har inte nått målen), samt svenska som andraspråk, där andelen är 36,8 procent (Svenska som andraspråk lästes totalt av 3,4 procent av eleverna).

Tabeller med betygsresultat för skolår 9 finns i bilaga 7.

### **Meritvärde**

Det genomsnittliga meritvärdet för samtliga elever i Tyresö kommuns kommunala skolor var 201,9, lägre än rikssnittet 207,2 och en kraftig sänkning jämfört med 2006 (213,5). Diagrammet nedan visar utvecklingen sedan år 2000.

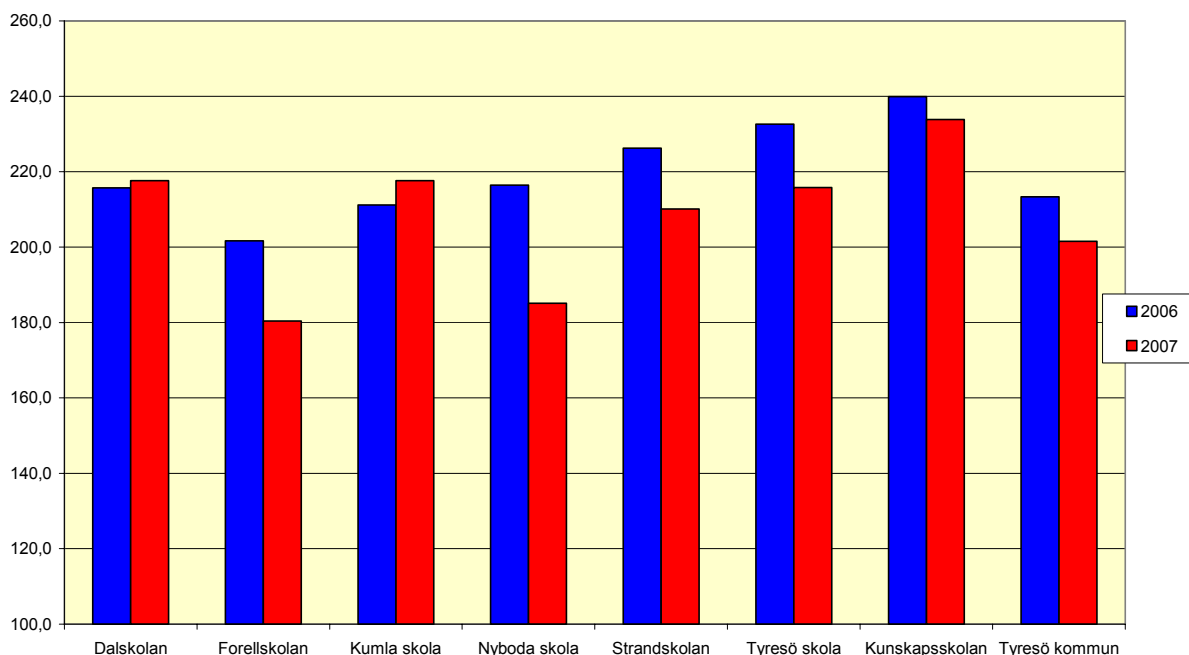
**Diagram 7.3** Genomsnittligt meritvärde, Tyresö kommun år 2000-2007

Flickornas genomsnittliga meritvärde var 215,9 (227,5 år 2006) och pojkarnas 188,1 (198,8 år 2006). Skillnaden mellan pojkar och flickor har ökat sedan 2006, och är nu 27,8 poäng. Könskillnaden är större i Tyresö än i riket, där flickornas genomsnittliga meritvärde är 21,1 poäng högre än pojkarnas. Störst är skillnaden vid Kumla skola, där flickornas genomsnittliga meritvärde är 43 poäng högre än pojkarnas.

De skolor som har högst genomsnittligt meritvärde av de kommunala skolorna som ingår i totalen är Dalskolan och Kumla skola, båda 217,6. Dessa två skolor är de enda som höjt sitt meritvärde jämfört med 2006. Lägst meritvärde har Forellskolan, vars elever i genomsnitt nådde 180,3 meritpoäng. Kunskapsskolan i Tyresö hade ett genomsnittligt meritvärde på 233,8 poäng.

Diagrammet nedan jämför meritvärdet vid skolorna år 2006 och 2007.



**Diagram 7.4** Genomsnittligt meritvärde per skola, jämförelse mellan 2006 och 2007.\*

\*) I värdet för Tyresö kommuns skolor ingår inte Kunskapsskolan, då skolan geografiskt ligger i Stockholms kommun.

Tabeller med betygsresultat för skolår 9 finns i bilaga 7.

## 8. SALSA-värde betyg skolår 9

I databasen SALSA tar Skolverket fram ett underlag för diskussion och analys av skolors förutsättningar, processer och resultat. Materialet bygger på information om de faktorer som enligt forskning påverkar elevernas resultat mest:

- föräldrarnas utbildningsnivå
- andelen elever med utländsk bakgrund, dels andelen födda i annat land, dels andelen födda i Sverige med minst en förälder född i annat land
- könsfördelningen bland eleverna (pojkar har generellt lägre betyg).

Med hjälp av ovanstående faktorer räknar Skolverket fram ett modellvärde för varje skola och kommun beträffande andelen elever som når målen i samtliga ämnen samt genomsnittligt meritvärde i slutet av skolår 9. Modellvärdet är alltså ett försök att neutralisera elevsammansättningens påverkan på resultatet i förhållande till rikssnittet. Det modellberäknade värdet kan sedan jämföras med skolans eller kommunens faktiska resultat.

Det är viktigt att betona att SALSA-värdet framför allt är att betrakta som ett diskussionsunderlag.

### ***Elevsammansättning vid Tyresös skolor***

I Tyresö kommun var enligt SALSA-beräkningarna andelen elever med utländsk bakgrund i skolår 9 våren 2007 sammanlagt 12 procent. 4 procent av Tyresöeleverna var födda i annat land (7 procent i riket) och 8 procent var födda i Sverige med minst en förälder född i annat land (6 procent i riket). Föräldrarnas utbildningsnivå och andelen pojkar i Tyresö kommun låg mycket nära rikssnittet. (I Tyresös kommunsiffror ingår inte Kunskapsskolan, då den geografiskt inte ligger inom kommungränsen. )

På skolnivå syns stora skillnader i elevsammansättning. Den skola som har högst andel elever med utländsk bakgrund är Nyboda skola, där 19 procent av eleverna var födda utomlands och 14 procent var födda i Sverige med minst en förälder född i annat land. Lägst andel elever med utländsk bakgrund fanns vid Dalskolan.

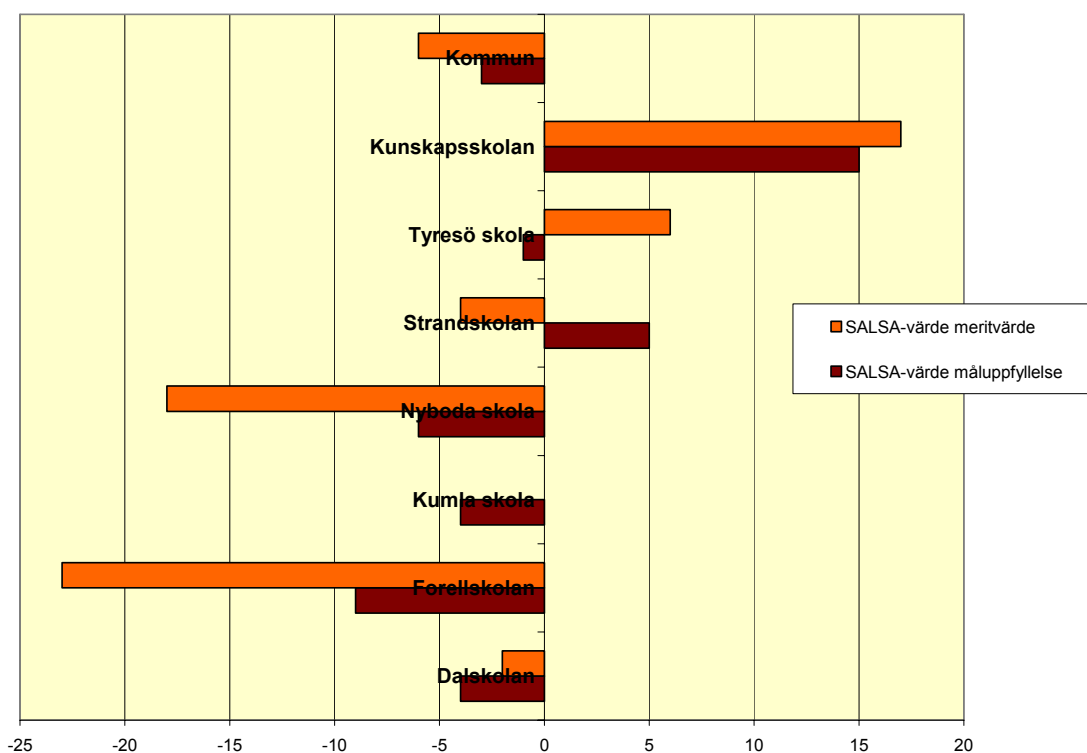
Föräldrarnas utbildningsnivå var högst vid Kunskapsskolan, Dalskolan och Kumla skola, lägst vid Forellskolan och Tyresö skola. Högst andel pojkar fanns vid Strandskolan (64 procent) och lägst vid Tyresö skola (31 procent).

### ***Resultat i förhållande till modellvärde***

Enligt det modellberäknade värdet ligger Tyresö kommuns skolor något under det modellberäknade värdet, såväl beträffande andelen elever med godkänt betyg i alla ämnen som beträffande genomsnittligt meritvärde.

I diagrammet nedan syns skolornas resultat i förhållande till det modellberäknade värdet i SALSA.

**Diagram 8.1** Resultat i förhållande till modellberäknat värde i SALSA, andel elever som nått målen i samtliga ämnen samt genomsnittligt meritvärde, skolår 9. \*



\*) Kunskapsskolan ingår inte i kommunsammanställningen, då skolan geografiskt ligger i Stockholms kommun.

Samtliga skolor utom Kunskapsskolan och Strandskolan har en lägre andel elever som nått målen i alla ämnen än det modellberäknade värdet för måluppfyllelse. Lägst resultat i förhållande till det modellberäknade visar Forellskolan.

Kunskapsskolan och Tyresö skola är de enda skolorna som har ett högre genomsnittligt meritvärde än det modellberäknade. Här är skillnaderna större än beträffande måluppfyllelsen, och framför allt Forellskolans och Nyboda skolas genomsnittliga meritvärden ligger långt under modellberäknat värde. Resultatet kan tolkas som att få elever vid dessa skolor nått höga betyg, VG eller MVG.

Tabell med resultat per skola finns i bilaga 8.