



Handläggare: Peter Svensson
Telefon: 08-508 18 054

Till
Farsta stadsdelsnämnd
2007-11-15

Ekonomisk månadsrapport för oktober 2007

Förslag till beslut

Stadsdelsnämnden godkänner rapporten.

Ulla Thorslund
stadsdelsdirektör

Peter Svensson
ekonomichef

Sammanfattning

Prognosen visar att verksamheten ryms inom givna budgetramar. Det underskott som uppstod inom individ- och familjeomsorg 2006 beräknas inte vara helt eliminerat 2007. Det beräknade underskott uppgår till ca 5 mnkr. Det kompenseras av ett överskott inom andra verksamheter, främst förskoleverksamheten där ett ökat barnantal ger ökade resurser vilka inte fullt behöver tas i anspråk. Äldreomsorgen ligger för närvarande på en för hög förbrukningstakt men bedöms genom åtgärder vid vissa enheter komma i fas under året och därmed vara i balans inför 2008.

Ärendets beredning

Detta ärende har beretts vid ekonomiavdelningen i samråd med övriga avdelningar.

Förvaltningens förslag

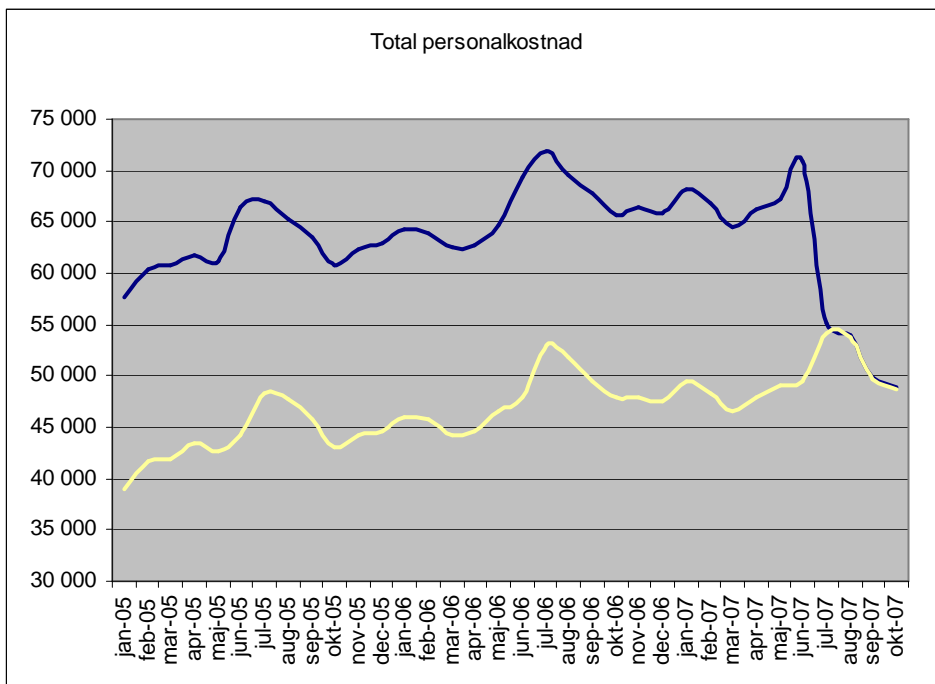
Månadsrapport okt 07	Budget	Bokfört	Prognos	Prestations- förändring	Tillägg	Åtgärder	Resultat- fond	Avvikelse
Verksamhet								
Nämnd- och förvaltningsadministration	48,5	34,8	47,1	0,0	0,0	0,0		1,4
Individ- och familjeomsorg	109,7	91,5	114,5	0,0	0,0	0,0		-4,8
<i>varav socialpsykiatri</i>	35,0	29,7	38,0	0,0	0,0	0,0		-3,0
Stadsmiljöverksamhet	11,3	7,9	11,3	0,0	0,0	0,0		0,0
Förskoleverksamhet	184,6	138,6	169,4	0,0	0,0	0,0	3,3	11,9
Skolbarnomsorg	23,2	16,4	17,9	0,0	0,0	0,0		5,3
Grundskola	133,5	144,8	142,0	0,0	0,0	0,0	-5,4	-3,1
Särskola	7,9	8,5	8,4	0,0	0,0	0,0		-0,5
Flyktningmottagande	8,6	6,9	8,6	0,0	0,0	0,0		0,0
Äldreomsorg	436,3	346,5	444,0	0,0	0,0	0,0		-7,7
Omsorg om funktionshindrade	131,0	107,8	133,6	0,0	0,0	0,0		-2,6
Fritid och kultur	25,3	22,7	25,2	0,0	0,0	0,0		0,1
Övrig verksamhet	0,0	0,0	0,0	0,0	0,0	0,0		0,0
Summa anslag 1	1 119,9	926,4	1 122,0	0,0	0,0	0,0	-2,1	0,0
Arbetsmarknadsåtgärder	9,8	10,1	11,0	0,0	0,0	0,0		-1,2
Ekonomiskt bistånd	100,3	79,9	97,3	0,0	0,0	0,0		3,0
Summa anslag 2	110,1	90,0	108,3	0,0	0,0	0,0	0,0	1,8
Summa	1 230,0	1 016,4	1 230,3	0,0	0,0	0,0	-2,1	1,8

Utfallet till och med oktober visar på en förbrukning på 82,6 % att jämföra med riktvärdet 83,4 %. Eftersom skolorna endast är budgeterade för 6 månader så blir den totala förbrukningen missvisande. Exklusive skolorna och projektmedel som ska föras till 2008 är förbrukningen ca 80,5 %.

Nämndens utfall för året beräknas visa ett överskott på 1,8 mnkr vilket beror på effektivt arbete med att få fler i egen försörjning.

Individ- och familjeomsorg samt äldreomsorg ligger fortfarande på för hög förbrukningstakt och måste vidta korrigeringar för att minimera underskottet och vara i balans inför 2008.

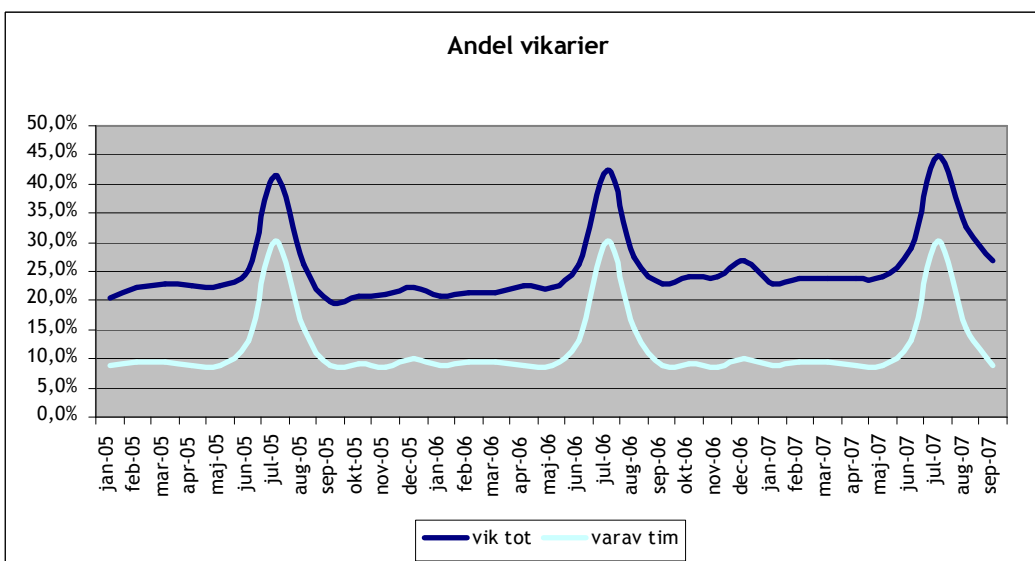
Personalkostnader



Den övre kurvan visar den totala personalkostnaden. Den kraftiga minskningen i juli beror på att skolorna överförts till utbildningsnämnden. Den nedre kurvan visar personalkostnaden exklusive skolverksamheten.

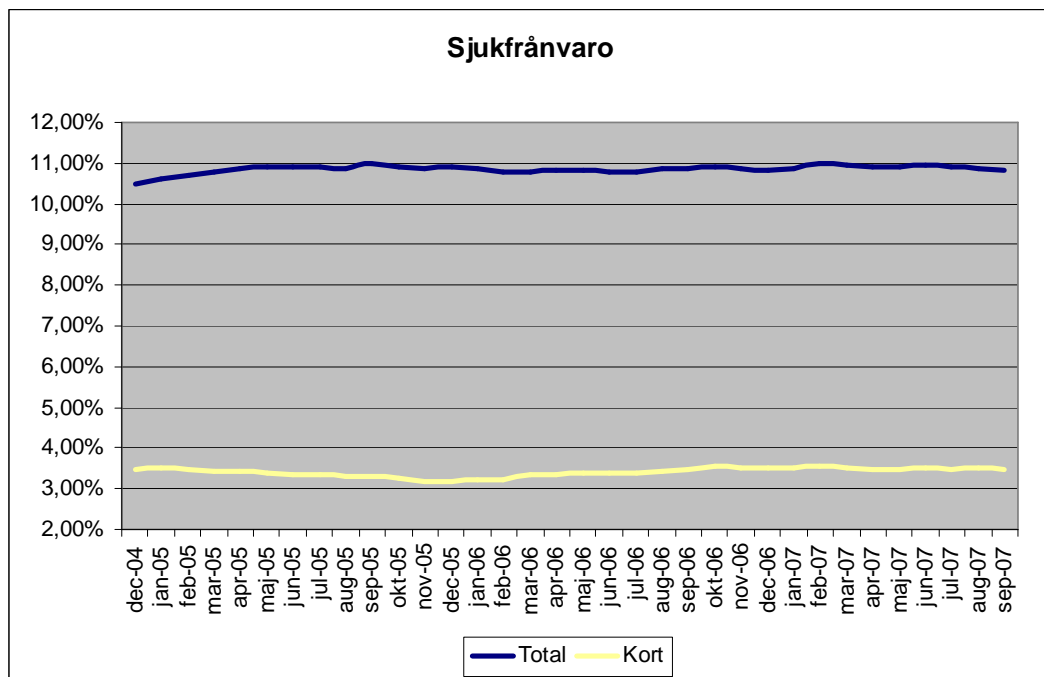
Utvecklingen av kostnaderna följer normalvariationen över året. Kostnaden för oktober är i stort samma som samma period föregående år.

Vikarier



Totala andelen vikarier inom verksamheten uppgår till ca 27%. Med vikarier avses såväl kortare vikariat vid t ex sjukdom och vård av barn samt längre vikariat vid t ex föräldraledighet, studieledighet, längre sjukskrivningar etc. Timanställda vikarier vilka uteslutande används vid kortare frånvaro uppgår till ca 9%

Sjukfrånvaro



Sjukfrånvarostatistik kan definieras och beräknas på olika sätt. De värden som presenteras här är oftast något lägre än de som tas fram för stadens officiella statistik och bör i första hand användas för att se utvecklingstrenden. I grafen presenteras sjukskrivningen som rullande årsvärde för att undvika säsongvariationer. Rullande årsvärde innebär att varje mätpunkt visar sjukskrivningen under den senaste 12-månadersperioden.

Sjukfrånvaron de senaste 12 månaderna uppgår till 10,8 % vilket är samma nivå som tidigare månader. Nivån på sjukfrånvaron är inte tillfredsställande. Förvaltningen har därför påbörjat ett arbete för att genom ett antal olika åtgärder öka frisknärvaron.

Förskola

Verksamheten beräknas visa ett överskott på 15,2 mnkr. Av detta ska 3,3 mnkr avsättas till resultatfonden avseende förskolornas överskott. Den främsta anledningen till överskottet är att barnantalet beräknas öka med 111. Detta ger nämnden ett ökat anslag vilket inte fullt ut behöver tas i anspråk eftersom lokalkostnader och administration inte ökar i samma takt.

Skola

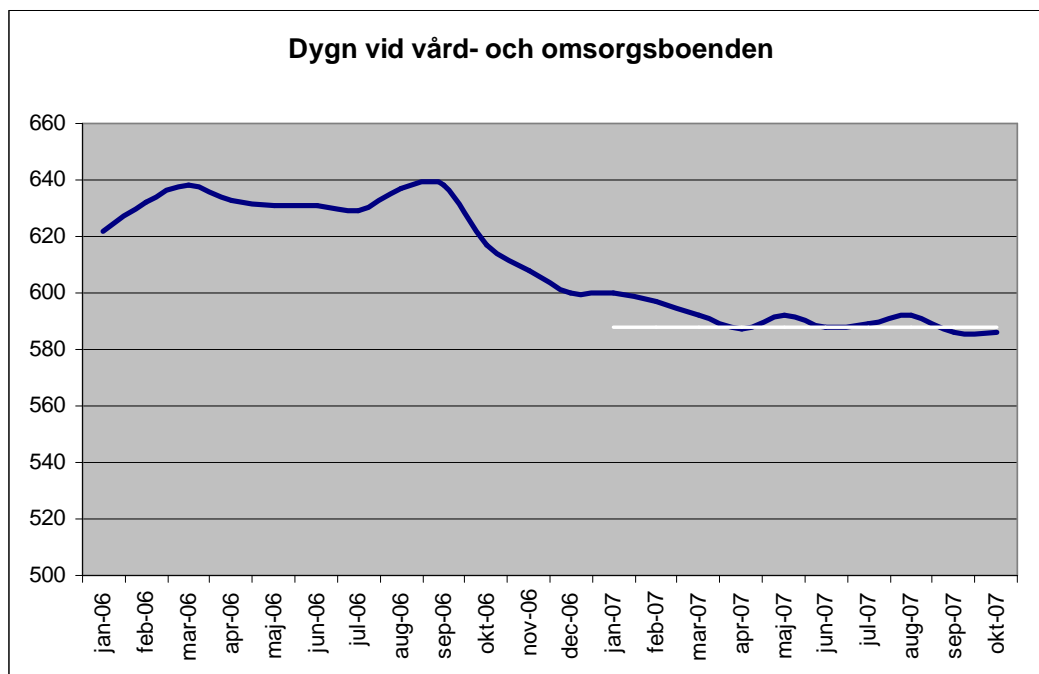
Skolorna beräknas för första halvåret visa ett underskott på ca 3,1 mnkr. Av detta täcks 4,2 mnkr av resultatfond från föregående år samt -1,2 mnkr som överförs till utbildningsförvaltningen motsvarande skolornas utgående fond per 30 juni.

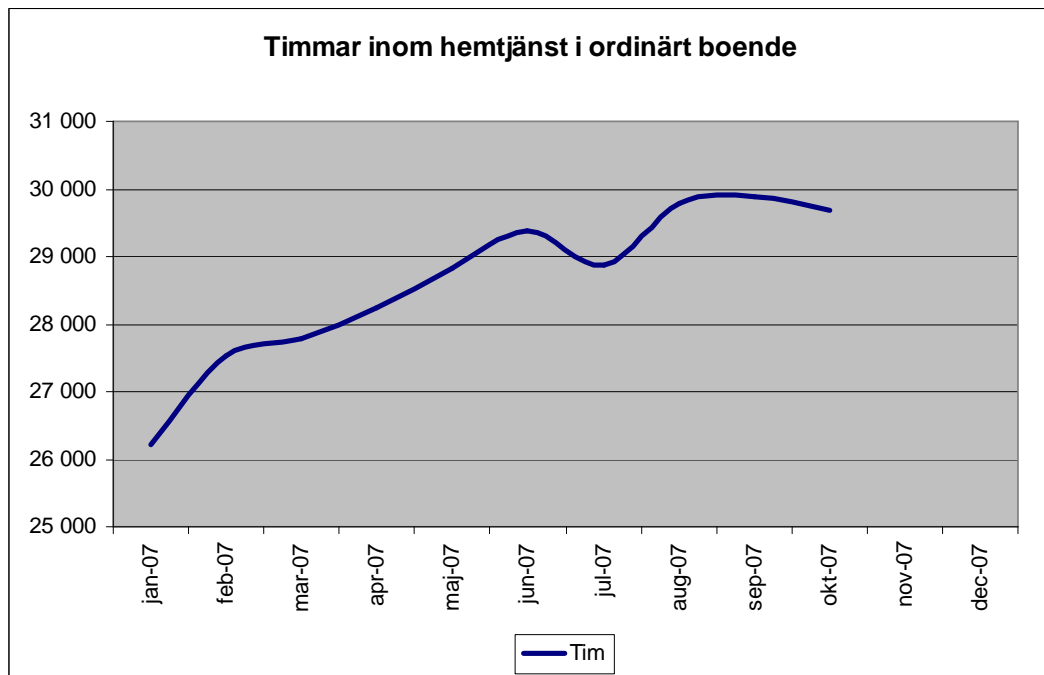
Individ- och familjeomsorg

Verksamheten beräknas visa ett underskott med 4,8 miljoner kronor vilket är en förbättring jämfört med 2006 då underskottet var 8,9 mnkr. Underskottet hänförs till socialpsykiatri med 3,0 mnkr, missbruksinsatser med 1,5 mnkr samt barn- och ungdomsinsatser med 2,3 mnkr. Inom övergripande verksamhet finns ett överskott på 1,4 mnkr

Äldreomsorg

Äldreomsorgen sammantaget prognostiserar ett underskott om 7,7 mnkr. Äldreomsorgens beställarenhet prognostiserar ett underskott på 9,3 mnkr. Arbetet med att minska antalet placeringar och öka vård och omsorg i hemmet har lett till minskade kostnader, vilket framgår av graferna nedan. Antalet placeringar har minskat med i snitt 34 brukare i förhållande till snittet under 2006, vilket motsvarar cirka 18 mnkr. Trots detta kvarstår ett underskott på grund av volymökning inom hemtjänst och servicehus samt prisökningar inom hemtjänst och externa utförare inom vård- och omsorgsboenden. Som framgår av diagrammen nedan överskrider insatserna under första kvartalen budgeterad nivå.





Äldreomsorgens utförare prognostiserar sammantaget ett överskott på 1,7 mnkr. Tre enheter prognostiserar underskott, dessa utförarenheter vidtar åtgärder. Underskotten hänförs till Farsta sjukhem, Postiljonen samt Farsta norra hemtjänstenhet. Budgetunderskottet förklaras av högre vikarietäckning samt lägre beläggning än budgeterat. Åtgärder pågår för att minska underskotten.

Stöd och service åt personer med funktionsnedsättning

Verksamheten bedöms visa ett underskott på 2,6 mnkr. Särskilda insatser vid en gruppbostad har lett till ökade kostnader samt ett antal mycket kostnadskrävande LASS-ärenden.

Kultur och fritid

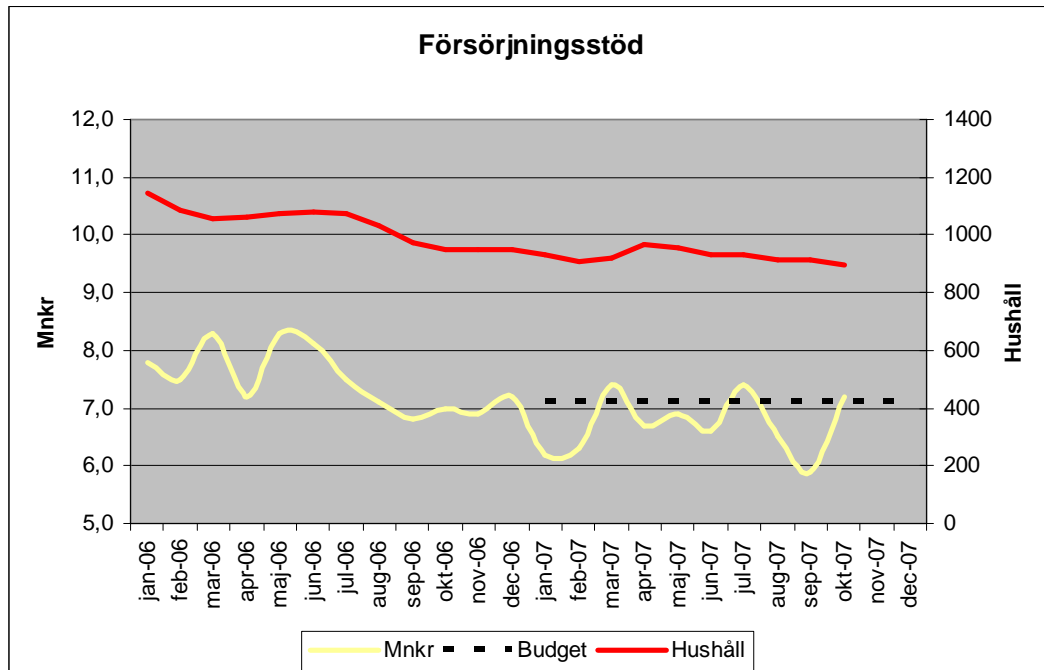
Verksamheten bedöms rymmas inom budget.

Stadsmiljö

Verksamheten bedöms rymmas inom budget.

Försörjningsstöd och arbetsmarknadsinsatser

Verksamheten bedöms visa ett överskott på 1,8 mnkr. Utbetalning av försörjningsstöd till och med oktober uppgår till 67 mnkr.



Administration och ledning

Verksamheten beräknas visa ett överskott på 1,4 mnkr vilket beror på att medel för oförutsedda utgifter ej förbrukas.