



Handläggare: Peter Svensson
Telefon: 08-508 18 054

Till
Farsta stadsdelsnämnd
2007-12-19

Ekonomisk månadsrapport för november 2007

Förslag till beslut

Stadsdelsnämnden godkänner rapporten.

Ulla Thorslund
stadsdelsdirektör

Peter Svensson
ekonomichef

Sammanfattning

Prognosen för nämndens verksamhet (anslag 1) visar ett överskott på 4,1 mnkr. Ekonomiskt bistånd och arbetsmarknadsåtgärder beräknas visa ett överskott på 2,1 mnkr. Förbättringen i förhållande till tidigare månader beror i huvudsak på kommunfullmäktiges beslut om att statsbidrag för ensamkommande flyktingbarn återförs till de nämnder som haft kostnaden. Vidare har medel för oförutsedda utgifter inte använts fullt ut.

Ärendets beredning

Detta ärende har beretts vid ekonomiavdelningen i samråd med övriga avdelningar.

Förvaltningens förslag

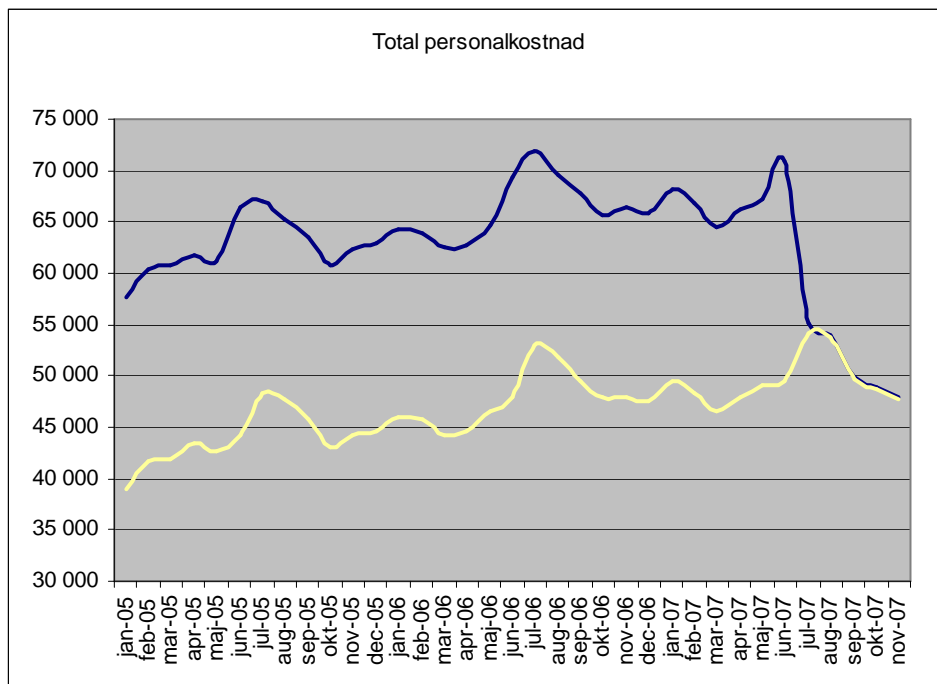
Månadsrapport nov 07	Budget	Bokfört	Förbrukn	Prognos	Prestations- förändring	Tillägg	Åtgärder	Resultat- fond	Avvikelse
Verksamhet									
Nämnd- och förvaltningsadministration	48,5	38,5	79,4%	42,2	0,0	0,0	0,0		6,3
Individ- och familjeomsorg	109,7	100,8	91,9%	113,0	0,0	0,0	0,0		-3,3
<i>varav socialpsykiatri</i>	35,0	33,0	94,3%	38,0	0,0	0,0	0,0		-3,0
Stadsmiljöverksamhet	11,3	9,2	81,4%	10,7	0,0	0,0	0,0		0,6
Förskoleverksamhet	184,6	152,5	82,6%	170,1	0,0	0,0	0,0	1,2	13,3
Skolbarnomsorg	23,2	16,5	71,1%	16,9	0,0	0,0	0,0		6,3
Grundskola	133,5	144,3	108,1%	145,7	0,0	0,0	0,0	-5,4	-6,8
Särskola	7,9	8,5	107,6%	8,5	0,0	0,0	0,0		-0,6
Flyktningmottagande	8,6	7,6	88,4%	8,6	0,0	0,0	0,0		0,0
Äldreomsorg	436,3	383,3	87,9%	443,6	0,0	0,0	0,0		-7,3
Omsorg om funktionshindrade	131,0	119,6	91,3%	134,4	0,0	0,0	0,0		-3,4
Fritid och kultur	25,3	24,8	98,0%	26,3	0,0	0,0	0,0		-1,0
Övrig verksamhet	0,0	0,0		0,0	0,0	0,0	0,0		0,0
Summa anslag 1	1 119,9	1 005,6	89,8%	1 119,9	0,0	0,0	0,0	-4,2	4,1
Arbetsmarknadsåtgärder	9,8	10,1	103,1%	11,2	0,0	0,0	0,0		-1,4
Ekonomiskt bistånd	100,3	79,9	79,7%	96,8	0,0	0,0	0,0		3,5
Summa anslag 2	110,1	90,0	81,7%	108,0	0,0	0,0	0,0	0,0	2,1
Summa	1 230,0	1 095,6	89,1%	1 227,9	0,0	0,0	0,0	-4,2	6,2

Utfallet till och med november visar på en förbrukning på 89,1 % att jämföra med riktvärdet 91,7 %. Eftersom skolorna endast är budgeterade för 6 månader så blir den totala förbrukningen missvisande. Exklusive skolorna och projektmedel som ska föras till 2008 är förbrukningen ca 88 %.

Nämndens utfall för året beräknas visa ett överskott på 6,2 mnkr vilket beror på effektivt arbete med att få fler i egen försörjning samt på att kostanden för lokaler och administration inom förskolan inte ökat i samma omfattning som den ökade prestationstilldelningen för fler inskrivna barn.

De största negativa budgetavvikelserna återfinns inom socialpsykiatrin och äldreomsorgen. Åtgärder för att säkerställa budgetbalans inför 2008 inom dessa verksamheter har vidtagits under året.

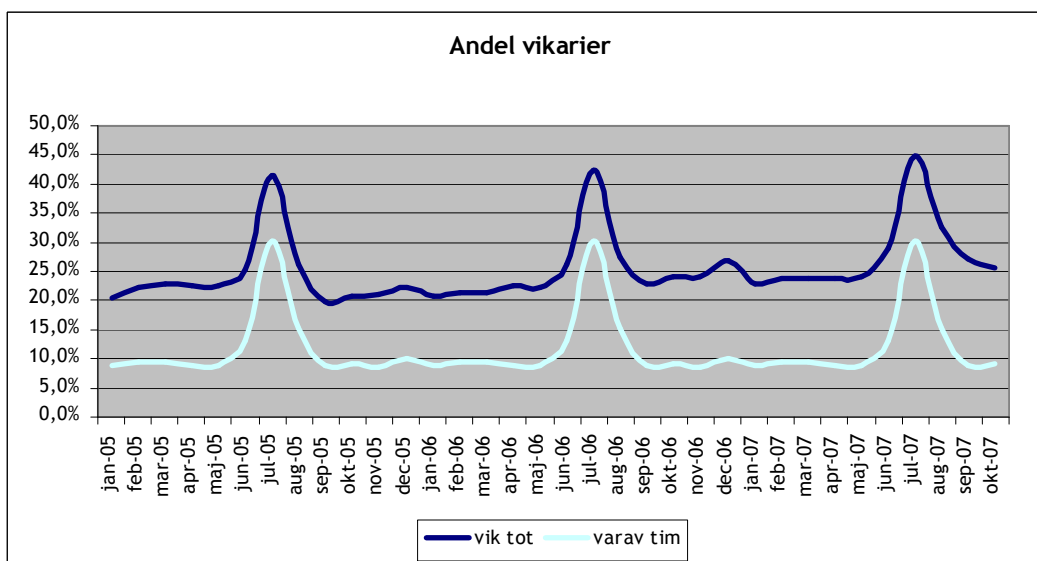
Personalkostnader



Den övre kurvan visar den totala personalkostnaden. Den kraftiga minskningen i juli beror på att skolorna överförts till utbildningsnämnden. Den nedre kurvan visar personalkostnaden exklusive skolverksamheten.

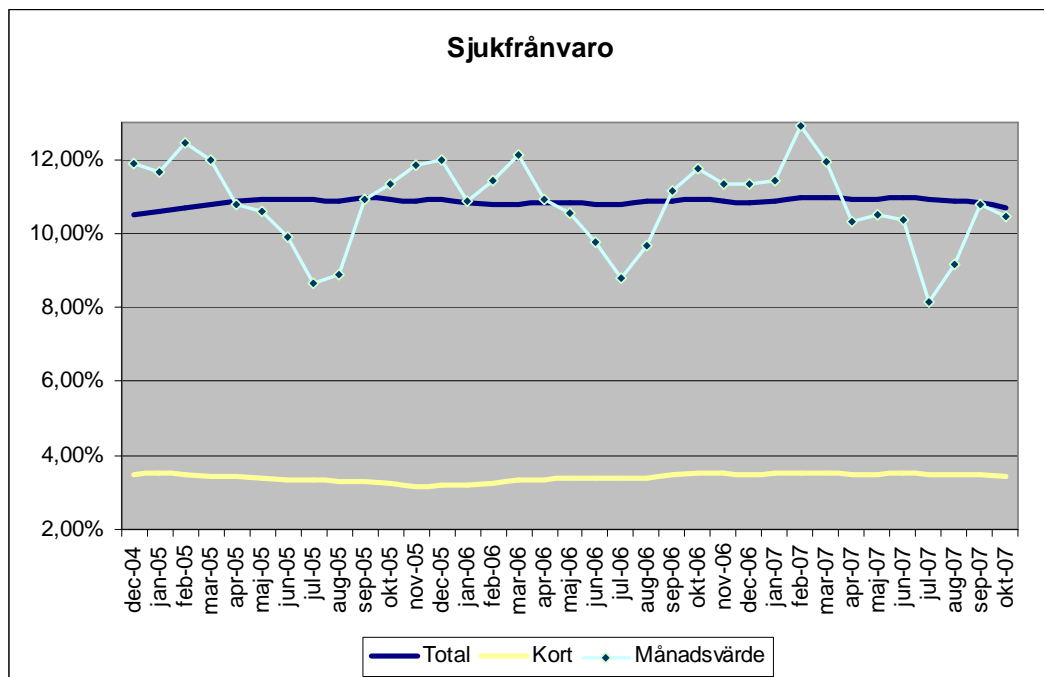
Utvecklingen av kostnaderna följer normalvariationen över året. Kostnaden för november är i stort samma som samma period föregående år.

Vikarier



Totala andelen vikarier inom verksamheten uppgår till ca 26%. Med vikarier avses såväl kortare vikariat vid t ex sjukdom och vård av barn samt längre vikariat vid t ex föräldraledighet, studieledighet, längre sjukskrivningar etc. Timanställda vikarier vilka uteslutande används vid kortare frånvaro uppgår till ca 9%

Sjukfrånvaro



Sjukfrånvarostatistik kan definieras och beräknas på olika sätt. De värden som presenteras här är oftast något lägre än de som tas fram för stadens officiella statistik och bör i första hand användas för att se utvecklingstrenden. I grafen presenteras dels sjukfrånvaron per månad (månadsvärde) dels som rullande 12 värde. Rullande 12 innebär att värdet för varje månad presenteras som genomsnittet för de 12 föregående månaderna. Detta görs för att eliminera säsongsvängningar.

Sjukfrånvaron de senaste 12 månaderna uppgår till 10,7 % vilket är samma nivå som tidigare månader. Nivån på sjukfrånvaron är inte tillfredsställande. Förvaltningen har därför påbörjat ett arbete för att genom ett antal olika åtgärder öka frisknärvaron.

Förskola

Verksamheten beräknas visa ett överskott på 14,5 mnkr. Av detta ska 1,2 mnkr avsättas till resultatfonden avseende förskolornas överskott. Den främsta anledningen till överskottet är att barnantalet beräknas öka med 111. Detta ger nämnden ett ökat anslag vilket inte fullt ut behöver tas i anspråk eftersom lokalkostnader och administration inte ökar i samma takt.

Skola

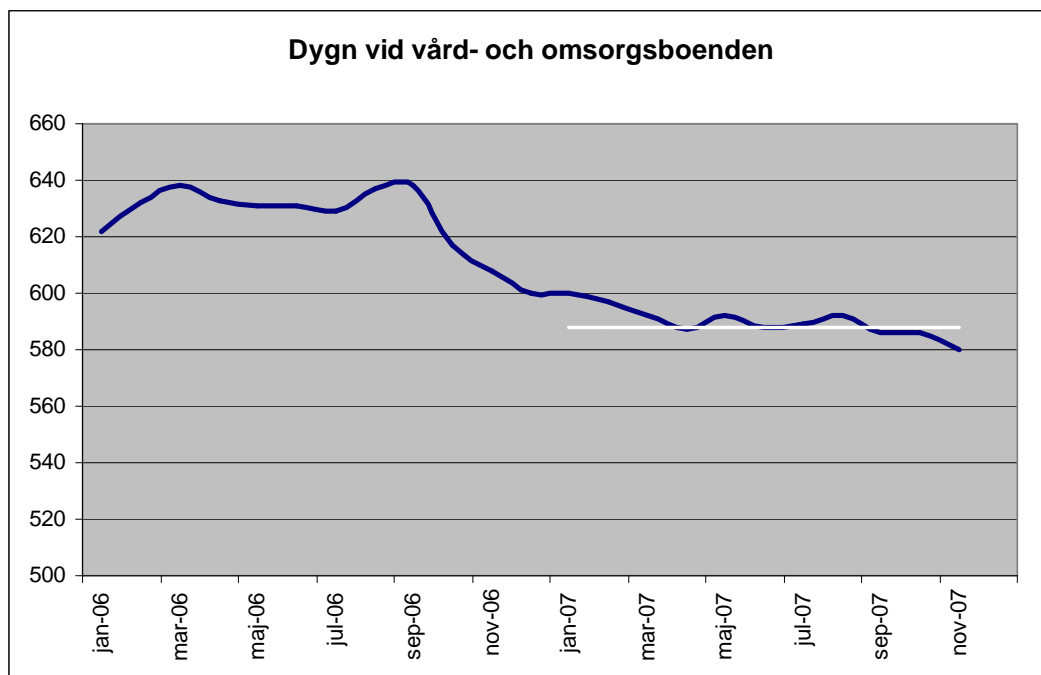
Skolorna beräknas för första halvåret visa ett underskott på ca 3,1 mnkr. Av detta täcks 4,2 mnkr av resultatfond från föregående år samt -1,2 mnkr som överförs till utbildningsförvaltningen motsvarande skolornas utgående fond per 30 juni.

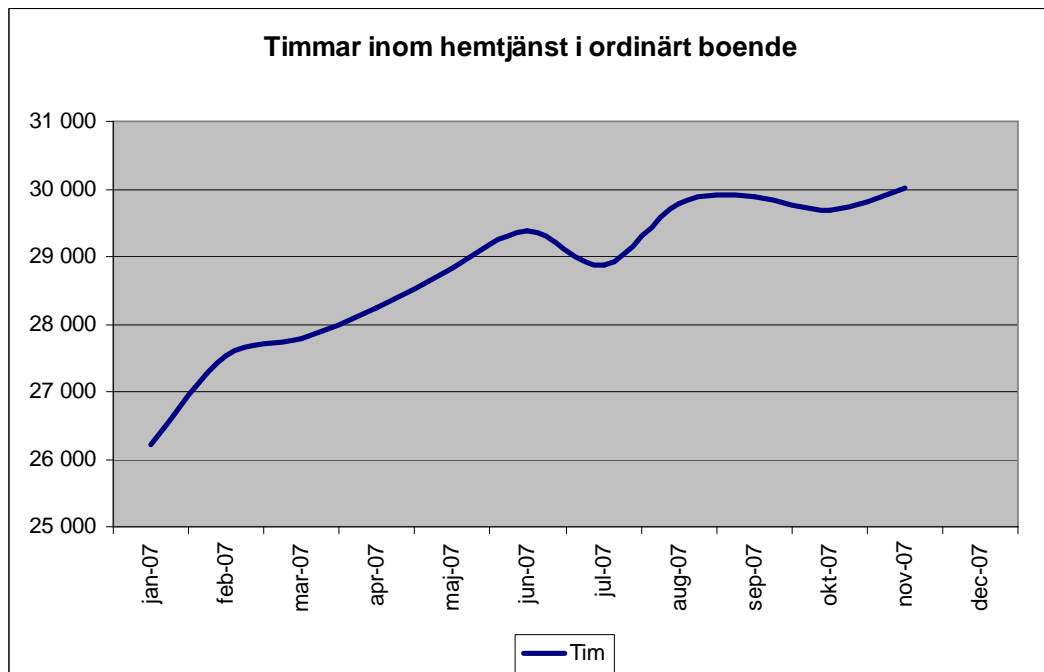
Individ- och familjeomsorg

Verksamheten beräknas visa ett underskott med 3,3 miljoner. Underskottet hänförs i huvudsak till socialpsykiatri. Åtgärder har vidtagits för att verksamheten ska vara i budgetbalans 2008.

Äldreomsorg

Äldreomsorgen sammantaget prognostiserar ett underskott om 7,3 mnkr. Äldreomsorgens beställarenhet prognostiserar ett underskott på 9,6 mnkr. Arbetet med att minska antalet placeringar och öka vård och omsorg i hemmet har lett till minskade kostnader, vilket framgår av graferna nedan. Antalet placeringar har minskat med i snitt 34 brukare i förhållande till snittet under 2006, vilket motsvarar cirka 18 mnkr. Trots detta kvarstår ett underskott på grund av volymökning inom hemtjänst och servicehus samt prisökningar inom hemtjänst och externa utförare inom vård- och omsorgsboenden. Som framgår av diagrammen nedan överskrider insatserna under första kvartalen budgeterad nivå.





Äldreomsorgens utförare prognostiserar sammantaget ett överskott på 1,3 mnkr. Tre enheter prognostiserar underskott, dessa utförarenheter vidtar åtgärder. Underskotten hänförs till Farsta sjukhem, Postiljonen samt Farsta norra hemtjänstenhet. Budgetunderskottet förklaras av högre vikarietäckning samt lägre beläggning än budgeterat. Åtgärder pågår för att minska underskotten.

Stöd och service åt personer med funktionsnedsättning

Verksamheten bedöms visa ett underskott på 3,4 mnkr. Särskilda insatser vid en gruppbostad har lett till ökade kostnader samt ett antal mycket kostnadskrävande LASS-ärenden.

Kultur och fritid

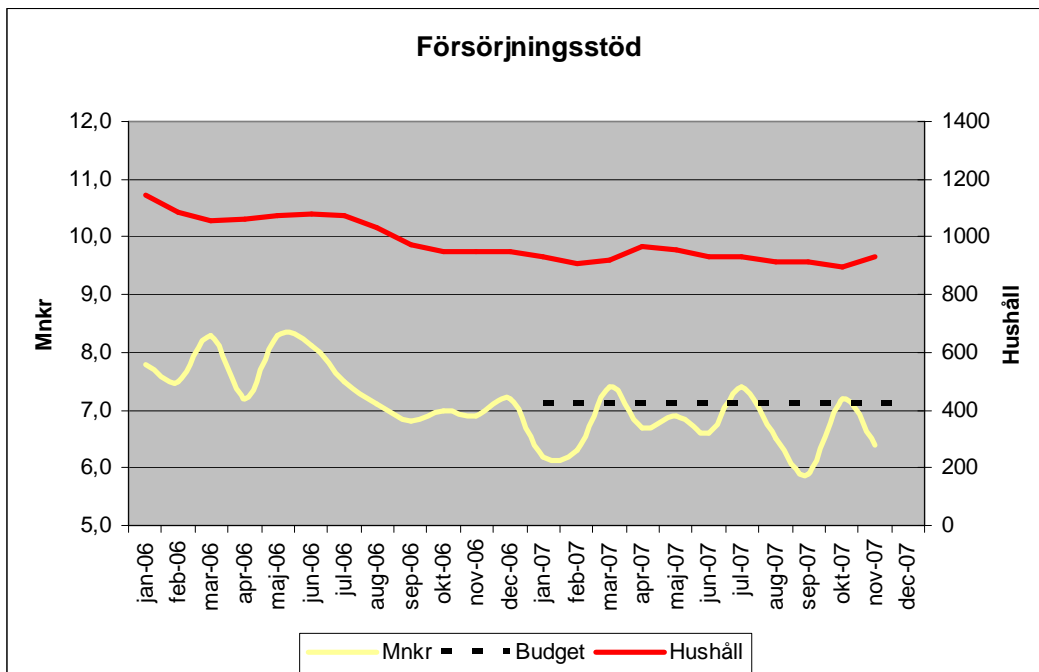
Verksamheten bedöms visa ett underskott på ca 1 mnkr. Underskottet beror i huvudsak på särskilda personalåtgärder som skett under året.

Stadsmiljö

Verksamheten bedöms visa ett överskott på 0,6 mnkr vilket beror att det nytecknade entreprenadavtalet för parkskötsel blev betydligt billigare än tidigare.

Försörjningsstöd och arbetsmarknadsinsatser

Verksamheten bedöms visa ett överskott på 2,1 mnkr. Överskottet beror på att antalet bidragshushåll minskat i snabbare takt än förväntat.



Administration och ledning

Verksamheten beräknas visa ett överskott på 6,3 mnkr vilket beror på att medel för oförutsedda utgifter ej förbrukas.