



Handläggare:
Peter Svensson
Telefon: 08-508 18 054
Christina Jedestav
Telefon: 08-508 18 055

Till
Farsta stadsdelsnämnd
2008-03-25

Ekonomisk månadsrapport för februari 2008

Förslag till beslut

Stadsdelsnämnden godkänner rapporten.

Ulla Thorslund
stadsdelsdirektör

Christina Jedestav
tf ekonomichef

Sammanfattning

Prognosen bygger på avstämning av alla enheters planering för året i samband med upprättande av internbudget samt på bokslut för 2007. Sammantaget förväntas verksamheten rymmas inom budget. Inom individ- och familjeomsorg är insatser för barn- och ungdom samt socialpsykiatri något högre än planerat vilket dock bedöms kunna justeras under året. Inom äldreomsorg är det framför allt effekten av äldrepenge som ger en viss osäkerhet om utfallet och behov av åtgärder. Inom stöd och service åt personer med funktionsnedsättning är inte alla personer nivågrupperade vilket ger viss osäkerhet kring nämndens slutliga budget.

Ärendets beredning

Detta ärende har beretts vid ekonomiavdelningen i samråd med övriga avdelningar.

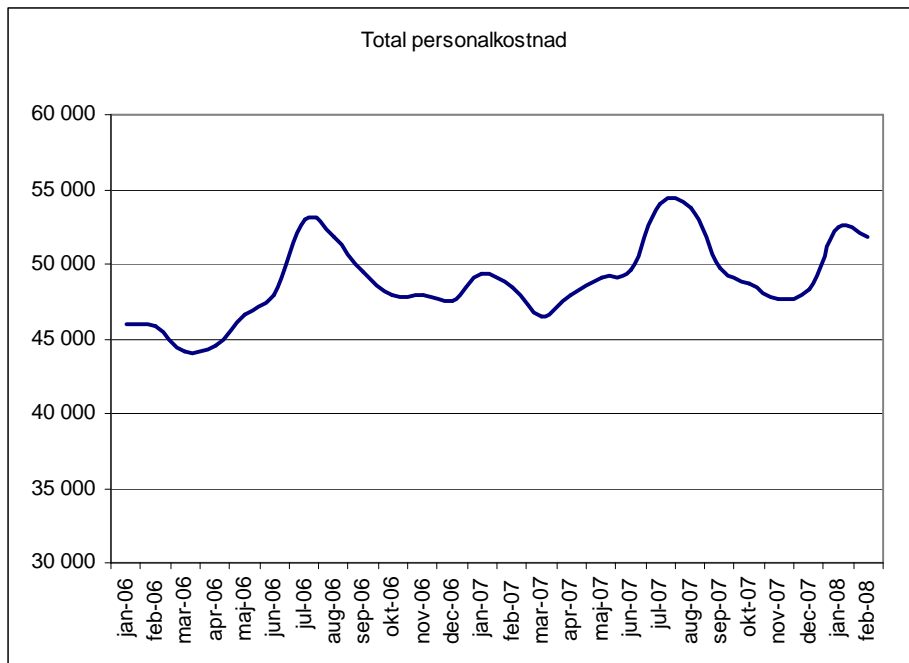
Förvaltningens förslag

Månadsrapport feb 08	Budget	Bokfört	Förbrukn	Prognos	Prestations- förändring	Tillägg	Åtgärder	Resultat- fond	Avvikelse
Verksamhet									
Nämnd- och förvaltningsadministration	42,1	6,9	16,4%	42,1	0,0	0,0	0,0		0,0
Individ- och familjeomsorg	111,4	19,7	17,7%	111,4	0,0	0,0	0,0		0,0
<i>varav socialpsykiatri</i>	36,3	4,9	13,5%	36,3	0,0	0,0	0,0		0,0
Stadsmiljöverksamhet	11,9	1,1	9,2%	11,9	0,0	0,0	0,0		0,0
Förskoleverksamhet	190,0	26,9	14,2%	190,0	0,0	0,0	0,0		0,0
Flyktingmottagande	8,0	-0,3	-3,8%	8,0	0,0	0,0	0,0		0,0
Äldreomsorg	468,5	48,5	10,4%	468,5	0,0	0,0	0,0		0,0
Stöd och service åt personer med funktionsnedsättning	128,8	17,8	13,8%	131,6	2,8	0,0	0,0		0,0
Fritid och kultur	27,3	3,6	13,2%	27,3	0,0	0,0	0,0		0,0
Övrig verksamhet	0,0	0,0		0,0	0,0	0,0	0,0		0,0
Arbetsmarknadsåtgärder	5,3	1,7	32,3%	5,3	0,0	0,0	0,0		0,0
Ekonomiskt bistånd	91,0	15,1	16,6%	91,0	0,0	0,0	0,0		0,0
Summa	1 084,3	141,0	13,0%	1 087,0	2,8	0,0	0,0	0,0	0,0

Utfallet till och med februari visar på en förbrukning på 13,0 % att jämföra med riktvärdet 16,7 %. Vid en jämförelse med motsvarande period 2007 så har den procentuella förbrukningen minskat med 0,6 % (exklusive kostnader för skolbarnomsorg, grundskola samt särskola). Individ- och familjeomsorgen inklusive socialpsykiatri ligger något högre i förbrukning och äldreomsorgen något lägre i förhållande till februari 2007.

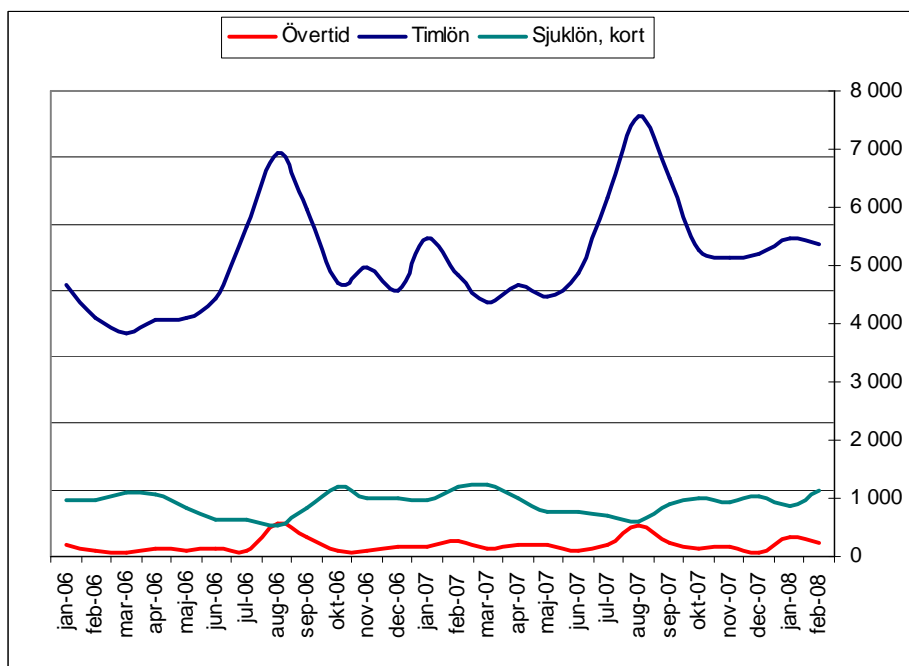
Förvaltningen ser efter avstämning av verksamheternas planering och kostnadsläge inga tecken på annat än att verksamheten ska rymmas inom givna ramar. De prioriteringar som gjordes i samband med verksamhetsplanen bör leda till att verksamheter som visade underskott föregående år nu ska vara i balans. Prognosen för året är därför ± 0 mnkr.

Personalkostnader



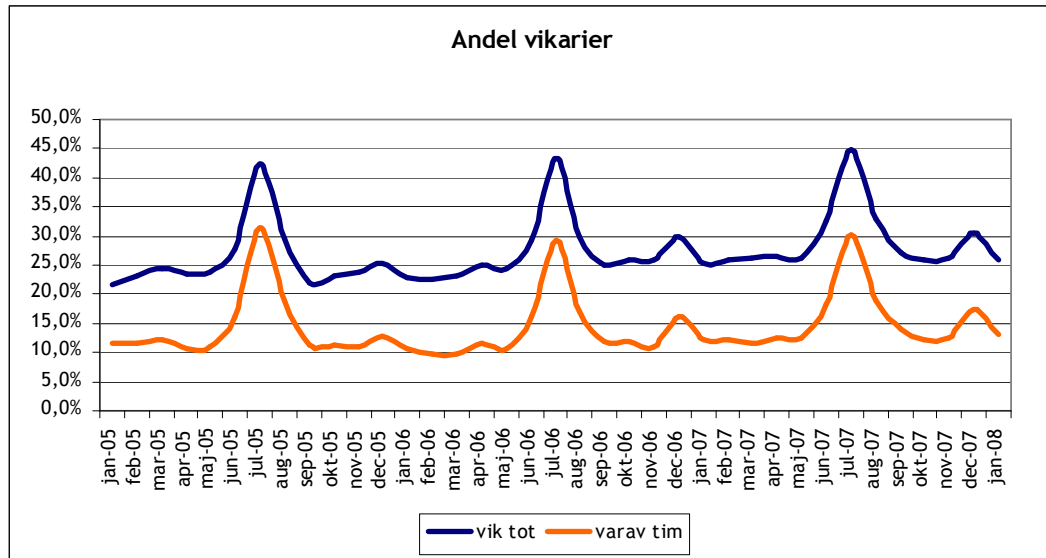
För att få jämförbarhet har skolverksamheten exkluderats för tidigare år

Personalkostnaderna har ökat med ca 7 % i förhållande till samma period föregående år. Detta beror främst på kostnader för lönerörelsen 2007. Den kraftiga ökningen ställer stora krav på verksamheterna att genom effektiviseringar, nytänkande och prioriteringar finna lösningar för att klara kostnadsökningen med bibehållen kvalitet i verksamheten.



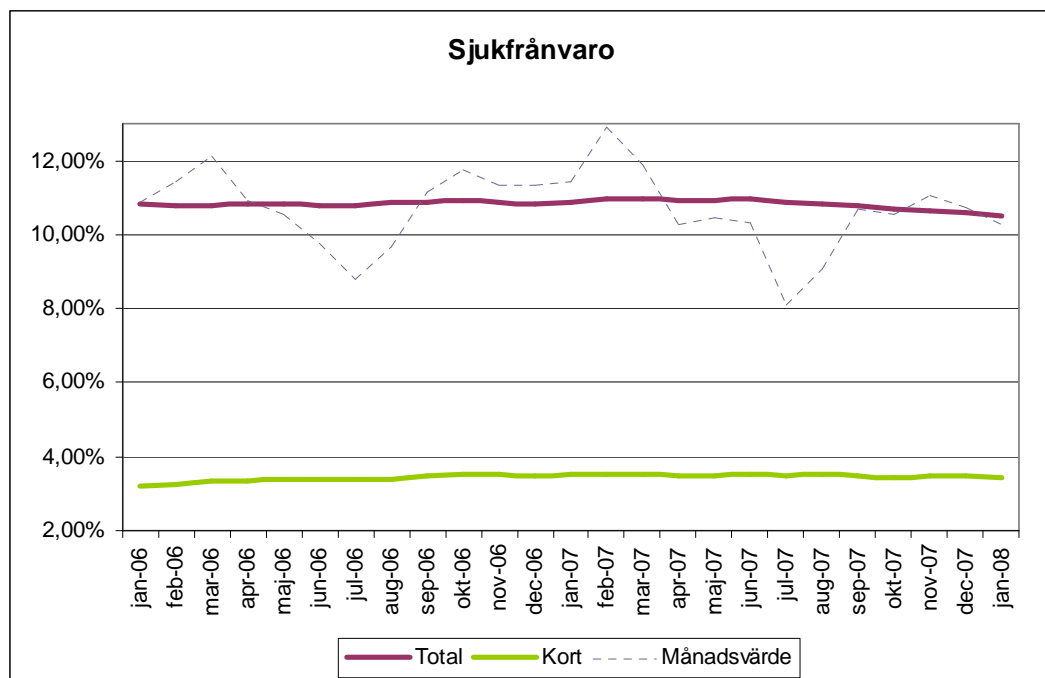
Timlönerna ligger något högre än samma period föregående år. Detta beror i huvudsak på löneökningarna. Sjuklön och övertid visar ingen markant förändring.

Vikarier



Totala andelen vikarier inom verksamheten uppgår till ca 26 %. Med vikarier avses såväl kortare vikariat vid t ex sjukdom och vård av barn samt längre vikariat vid t ex föräldraledighet, studieledighet, längre sjukskrivningar etc. Timanställda vikarier vilka uteslutande används vid kortare frånvaro uppgår till ca 13 %

Sjukfrånvaro



Sjukfrånvarostatistik kan definieras och beräknas på olika sätt. De värden som presenteras här är oftast något lägre än de som tas fram för stadens officiella statistik och bör i första hand användas för att se utvecklingstrenden. I grafen presenteras dels sjukfrånvaron per månad (månadsvärde) dels som rullande 12 värde. Rullande 12 innebär att värdet för varje månad presenteras som genomsnittet för de 12 föregående månaderna. Detta görs för att eliminera säsongssvängningar.

Sjukfrånvaron de senaste 12 månaderna uppgår till 10,5 % vilket är en viss minskning i förhållande till tidigare månader. Nivån på sjukfrånvaron är inte tillfredsställande. Inom förvaltningen pågår därför ett aktivt arbete för att genom olika åtgärder öka frisknärvaron.

Förskola

Verksamheten bedöms rymmas inom budgetram. De satsningar som planerats inom t ex språkutveckling och lokalförbättringsåtgärder är detaljplanerade och genomförs löpande under året

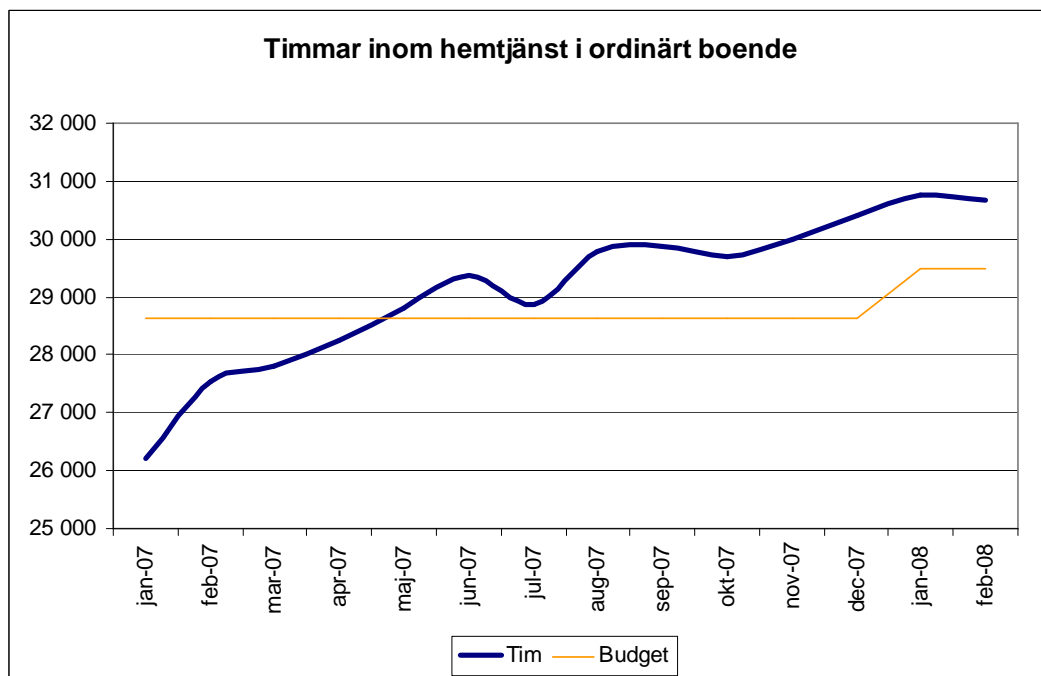
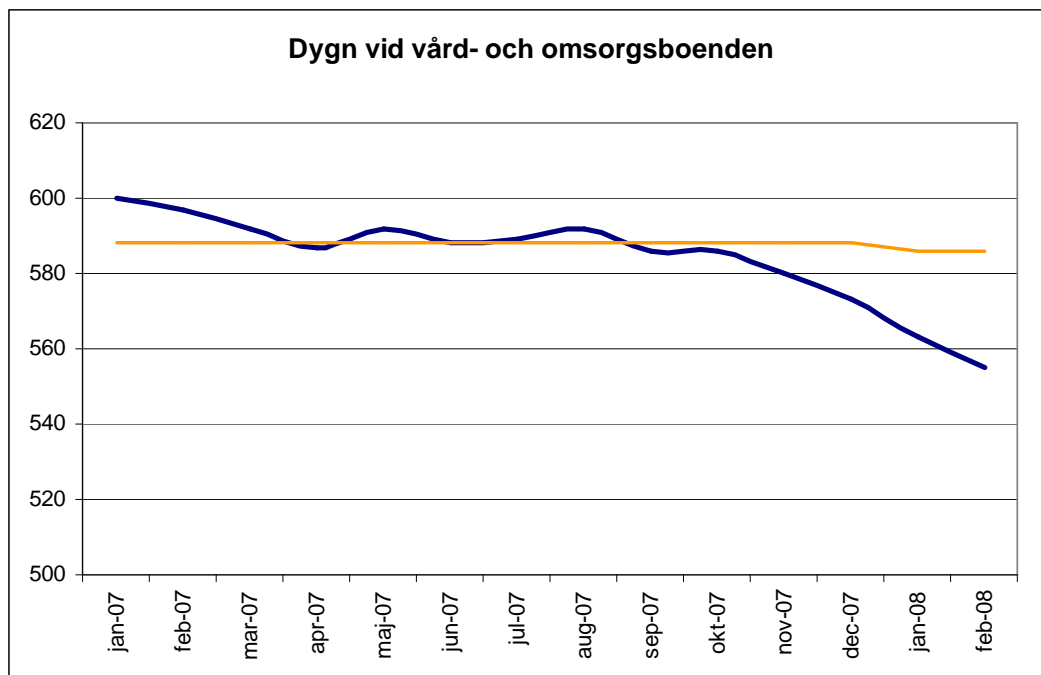
Individ- och familjeomsorg

Verksamheten ligger i dagsläget något över acceptabel kostnadsnivå. Framför allt är det inom barn- och ungdomsinsatser och socialpsykiatri som effektiviseringar måste göras för att rymma verksamheten inom budgetram. Åtgärdsplaner har tagits fram.

Äldreomsorg

Verksamheten bedöms rymmas inom tilldelad budgetram. Osäkerheten är dock stor över vilken effekt införandet av äldrepenng 1 juli kommer att medföra. Beställarens köp av

vård dygn i särskilt boende fortsätter att minska. Efter en längre tids uppgång har även antalet beställda hemtjänststimmar planat ut och minskade något från januari till februari. Antalet hemtjänststimmar ligger dock fortfarande över planeringsnivån för året.



Stöd och service åt personer med funktionsnedsättning

Verksamheten bedöms rymmas inom budgetram. Det finns dock en viss osäkerhet i prognosen, då inte alla personer med funktionsnedsättning är nivågrupperade än.

Kultur och fritid

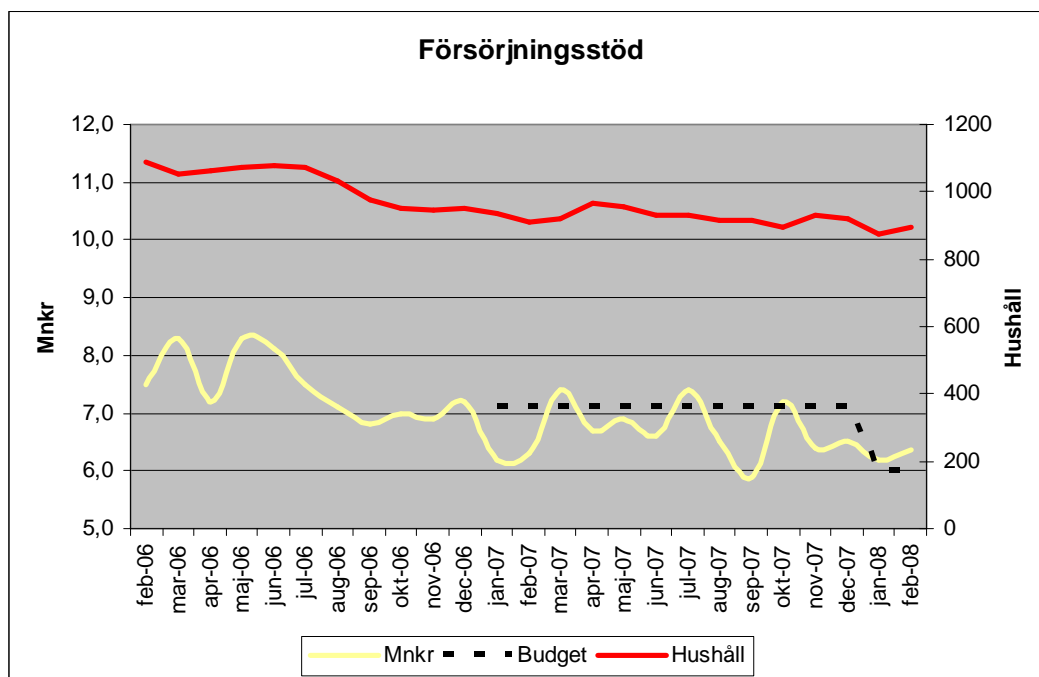
Verksamheten bedöms rymmas inom budgetram förutsatt att arbetet med omstruktureringen följer tidplanen.

Stadsmiljö

Verksamheten bedöms rymmas inom ram.

Försörjningsstöd och arbetsmarknadsinsatser

Det råder stor osäkerhet vad gäller Jobbtorgen och dess insatser. Det har gått för kort tid för att kunna se några effekter av de åtgärder som erbjuds de målgrupper som finns på jobbtorgen. Likaså är det för tidigt att kunna se vad övriga insatser som riktas mot andra målgrupper av försörjningsstödstagare kommer att ge för resultat. Det handlar dels om ett intensifierat samarbete med försäkringskassan och socialläkare, dels om mer fokus på arbetet med att minska felaktiga utbetalningar samt att mer organiserat än tidigare arbeta med att stoppa vräkningar. För februari var det en ökning av antalet hushåll med 19, motsvarande cirka 150 tkr.



Administration och ledning

Verksamheten bedöms rymmas inom ram.