



Förslag

Detaljplan för

Fastigheten Tippen 1 m fl

i stadsdelarna Högdalen och Fagersjö i Stockholm

S-Dp 2007-03732-54

HANDLINGAR

Planen består av plankarta med bestämmelser. Till planen hör denna planbeskrivning samt genomförandebeskrivning.

BAKGRUND

Fortums kraftvärmeverk och den återvinnings- och avfallsverksamhet som bedrivs inom den södra delen av Högdalens industriområde är viktiga delar i stadens arbete med att skapa ett långsiktigt hållbart och mer miljövänligt system för gas och värmeproduktion i södra Stockholm. Som ett led i detta arbete har Trafikkontorets renhållningsavdelning begärt planläggning av området. De vill undersöka möjligheten att öka återvinnings- och avfallsanläggningens kapacitet samt skapa möjlighet att inom området iordningställa en förbehandlingsanläggning för hantering av matavfall, en tvättanläggning för sopbilar samt ett biogastankställe för lastbilar.

Inom området önskar även SITA få markanvisning för ett område för containeruppställning. Dessutom ökar Fortums ytbehov bland annat beroende på övergången till mer biobränslen eftersom dessa är mer ytkrävande än traditionella bränslen. Fortum har även önskemål om att anordna ett industrispår till området.

Brist på utrymme inom området medför idag att verksamheterna inte kan expandera i den mån de önskar. Dessutom bedrivs idag delar av verksamheterna på mark som inte är planlagd. Detta gör att en samlad översyn och planläggning av denna del av industriområdet behövs för att skapa möjlighet för området att utvecklas i framtiden.

PLANENS SYFTE OCH HUVUDDRAG

Detaljplanens syfte är att bekräfta pågående markanvändning samt att säkerställa fortsatt utveckling av verksamheterna med en utvidgning av industriområdet. Förslaget innebär även att en del av Hökarängstoppen säkerställs som park och Gökdalens våtmark som natur.

PLANDATA

Planområde

Planområdet ligger i den södra delen av Högdalens industriområde och berör fastigheterna Tippen 1, Fotocellen 10, Örby 4:1 och Gubbängen 1:1. Planområdet omfattar avfalls- och återvinningsverksamheten, Högdalenverket samt ett område nordost om Högdalenverket där utvidgning för avfallshandling bedöms kunna ske. Huvudsakliga markägare är Stockholms stad och Fortum. Området där SITA och Trafikkontoret bedriver återvinningsverksamhet arrenderas ut av staden genom exploateringskontoret.



Planområdets läge

TIDIGARE STÄLLNINGSTAGANDEN

Översiktsplan

Planområdet är i översiktsplan 1999 betecknat som verksamhetsområde, område för stadens tekniska försörjning samt som natur och park. Enligt översiktsplanen ska möjligheten att etablera ett naturreservat inom Högdalstoppsområdet utredas. Utredningen har påbörjats men är idag vilande.

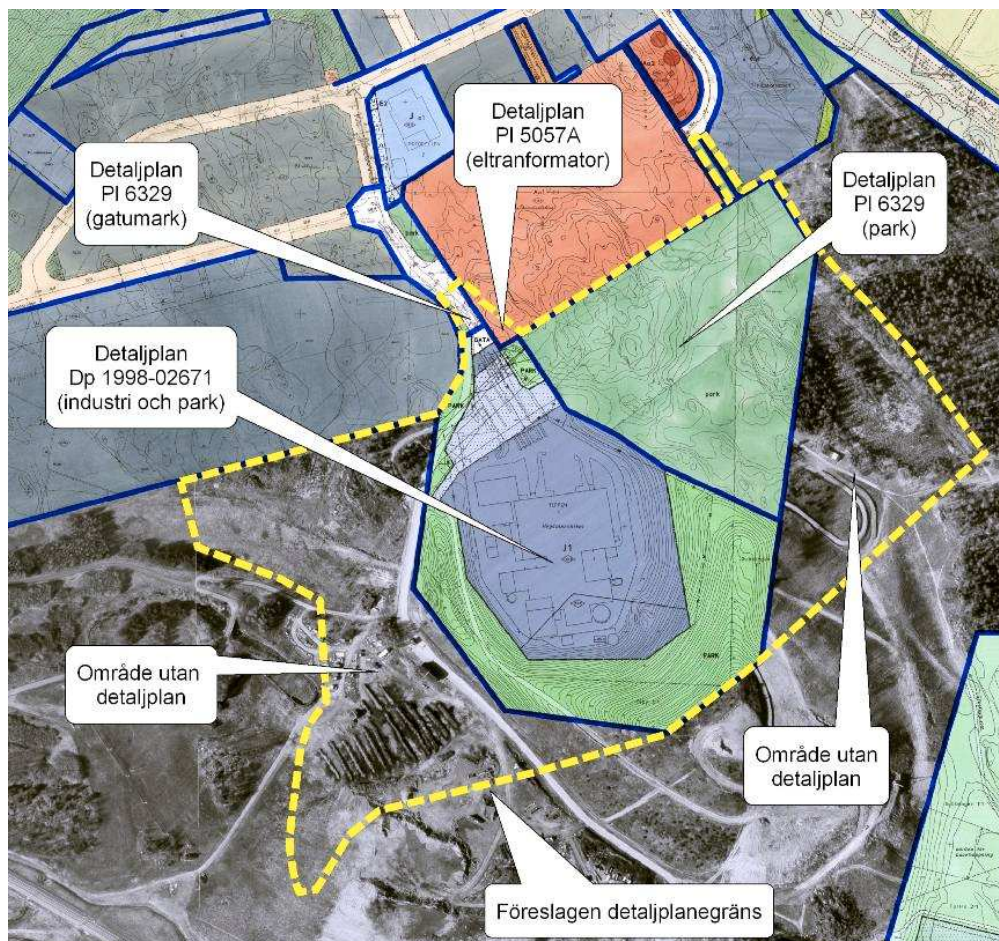
Program för planområdet

Då planen överensstämmer med översiktsplanens intentioner hanteras den med normalt förfarande utan program.

Detaljplan

Delar av området är detaljplanelagt. Följande detaljplaner berörs av planförslaget:

- Pl 5057A, laga kraft 1958-07-28
- Pl 6489, laga kraft 1967-04-10.
- Pl 6329, laga kraft 1965-02-12.
- Detaljplan 1998-02671 laga kraft 1999-04-07. Genomförandetiden upphör 2014-04-07.



Plan förhållanden

Riksintressen

Planområdet berörs inte av något riksintresse.

Övriga kommunala beslut

Övriga kommunala beslut som berör området är Södra inre tvärledens passage under Högdalstopparna samt utvecklingen av Högdalstoppsområdet för rekreation och friluftaktiviteter.

FÖRUTSÄTTNINGAR OCH FÖRÄNDRINGAR

Befintliga förhållanden

Inom detaljplaneområdet återfinns Vantörs återvinningscentral (ÅVC), SITA:s avfallshanteringsanläggning samt Fortums kraftvärmeverk (Högdalenverket).

Vantörs återvinningscentral är en av Stockholms fyra återvinningsanläggningar. Kapaciteten för anläggningen är i nivå med de ca 35 000–40 000 ton avfall som årligen hanteras. Platsbristen inom området innebär att en utbyggnad av anläggningen inte kan ske inom dagens tomt. Dessutom medför nya och framtida lagkrav att trafikkontoret inom Högdalens industriområde önskar få möjlighet till en tvättanläggning för sopbilar, en förbehandlingsanläggning för hantering av matavfall samt en tankstation för biogas. Behovet av gastankställen är stort i Stockholm både för lastbilar och personbilar. Placeringen av en gastankstation vid Högdalenverket är särskilt lämplig med tanke på att många av Stockholms gaslastbilar levererar material till Högdalenverket.

SITA bedriver sedan år 2000 sin avfallshanteringsverksamhet inom området och hanterar idag ca 60 000 ton avfall per år bestående av wellpapp, plast, glas,

Geoteknik

Marken inom planområdet består i huvudsak av schakt- och rivningsmassor samt grovsopor. Under dessa består marken av berg i dagen omgivet av områden med morän.

Markföroreningar

Schakt- och rivningsmassorna bedöms inte innehålla några markföroreningar. Under samrådsskedet ska eventuella förekoster av markföroreningar undersökas.

Friytor och rekreation

Planområdet gränsar till rekreationsområdet kring Högdalstopparna. För närvarande pågår en utredning om hur området ska kunna utvecklas för rekreation och friluftaktiviteter.

Förslaget innebär att tillfartsvägen till toppen av Hökarängstoppen kommer att behöva dras om. Hur den nya vägen kan dras kommer att studeras under det fortsatta planarbetet.

Utveckling av industriområdet

Med anledning av ansökan om planändring samt SITA:s önskemål om markanvisning har trafikkontoret låtit SWECO utreda hur området kring kvarteret Tippen kan disponeras och utformas bland annat med hänsyn till säkerhetsavstånd till kraftledningar, naturvärden, terräng mm.

Det redovisade förslaget innebär att Vantörs återvinningscentral kan flyttas från dagens placering väster om Högdalenverket till ett nytt läge öster därom. Den mark som då frigörs kan istället överlåtas till SITA som därmed får möjlighet att expandera. SITA får även möjlighet till ny containeruppställning i anslutning till den nya återvinningscentralen som på grund av säkerhetsavstånd till kraftledningarna inte kan placeras på den frigjorda marken väster om Högdalenverket. Förutom en ny återvinningscentral och containeruppställning finns det inom detta område även möjlighet att uppföra en biogasanläggning för tankning av lastbilar, en tvättanläggning för lastbilar samt en förbehandlingsanläggning för matavfall.

Planförslaget har utarbetats med SWECO:s förslag som grund och innebär att industriområdet utvidgas väster om kvarteret Tippen så att hela det område där SITA bedriver sin verksamhet bekräftas i plan. Till industriområdet förs även slänten mellan Högdalenverket och SITA vilken ger Fortum möjlighet att i framtiden bygga ut sin anläggning. Norr om den befintliga återvinningscentralen läggs ett område ut som möjliggör ett framtida industrispår till området. Öster om kvarteret Tippen utvidgas industriområdet fram till Gökdalens våtmark för att bland annat ge plats åt den nya återvinningscentralen. Norr om våtmarken anläggs en dagvattendamm för fördröjning och rening av dagvattnet från verksamheterna. Gökdalens våtmark och dagvattendammen säkerställs i plan som naturmark respektive teknisk anläggning.

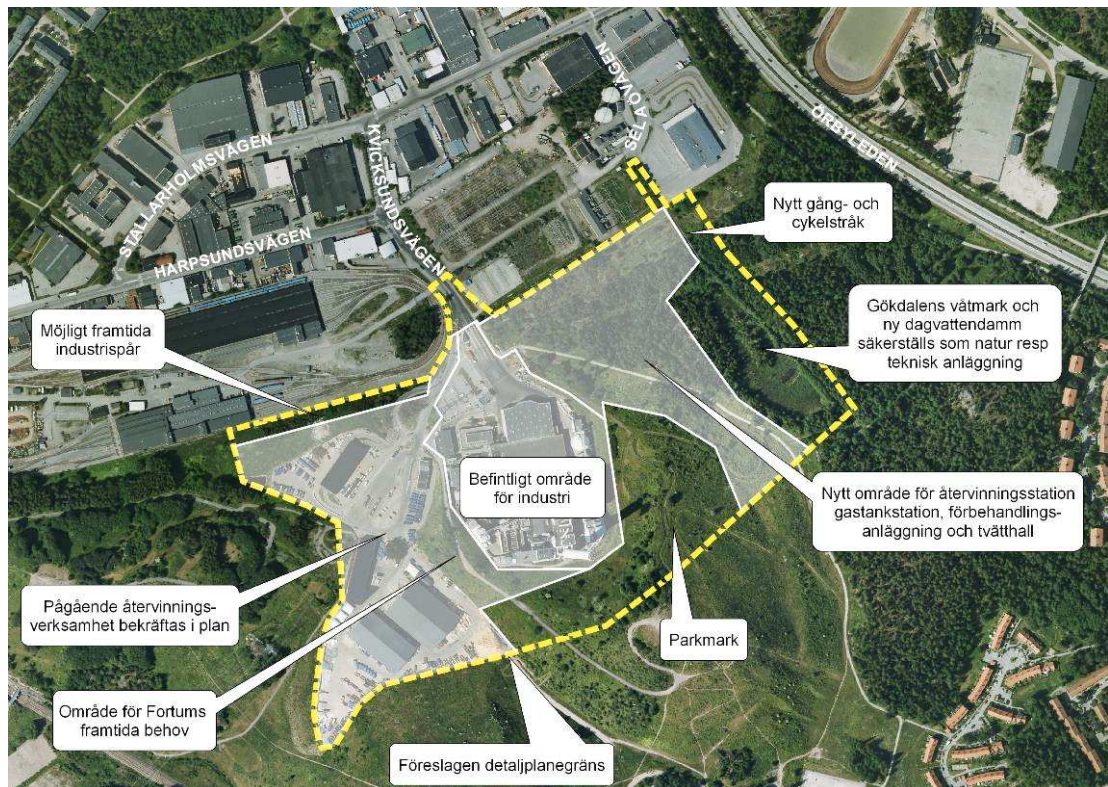


Illustration av detaljplaneförslaget

Skyddsavstånd

Verksamheterna har i förslaget placerats med hänsyn till de krav på skyddsavstånd som krävs till högspänningsledningar, ställverk och bostäder med mera. Dessa krav innebär att inget brandfarligt material får placeras närmare än 40 meter från ställverket eller högspänningsledning med en konstruktionsspänning på 220 kV. Brandfarligt material får inte heller placeras närmare en högspänningsledning än kraftledningsstolpens längd om en stolpe skulle falla omkull. Detta avstånd bör gälla utmed hela ledningen och inte bara där stolpen är placerad. Skyddsavståndet mellan kraftledning med en konstruktionsspänning över 145 kV och förråd där explosiv vara förvaras till exempel gastuber eller fyrverkerier är 100 meter.

Enligt Boverkets råd *Bättre plats för arbete* rekommenderas ett avstånd på 200 meter mellan bostäder och mellanlager för miljöfarligt avfall, 50 meter mellan bostäder och miljöstation samt 500 meter mellan bostäder och anläggningar som hanterar hushålls- och matavfall. Avståndet till närmaste bostäder från den föreslagna lokaliseringen är drygt 500 meter vilket innebär att skyddsavstånden uppfylls för planerade anläggningar.

Skyddsavstånden mellan bostäder och det befintliga Högdalenverket är ca 500 meter.

Ny gasledning

En ny gasledning kommer att dras från biogasanläggningen i Sofielund i Huddinge till bl a Hammarbyverket. Ledning planeras söder om planområdet. Till denna ledning planeras Högdalenverket anslutas via befintliga ledningsrättigheter.

Gator och trafik

Verksamheterna i området alstrar en stor mängd trafik, både personbilar och tyngre transporter. All trafik till området angör via Kvikksundsvägen. Infarten

till området och respektive verksamhet saknar idag en tydlig uppdelning mellan de olika trafikslagen och är bristfälligt utformad vilket gör trafiksituationen i området osäker för alla trafikslag. Behov finns för en mer trafiksäker lösning.

En trafikanalys har genomförts av SWECO VBB i syfte att undersöka möjligheten att ansluta industriområdet öster om Kv Tippen samt att se över trafiksituationen i området. I analysen redovisas olika alternativa lösningar.

Planförslaget innebär att befintlig infart vid Kvicksundsvägen byggs om och utformas med en ny trevägskorsning till vilken infarterna till SITA och Högdalenverket ansluts. Från korsningen anläggs en ny kvartersgata söderut till gastankstationen. Vidare innebär förslaget att en ny infartsväg dras från Selaövägen till den planerade återvinningscentralen vilket medför att personbilar kan separeras från övrig trafik vid Kvicksundsvägen. De nya infartsgatorna innebär dock att en mindre del av angränsande fastighet, Fotocellen 10 behöver tas i anspråk.

Under samrådet kommer förutsättningarna vad gäller markförhållanden, underjordiska ledningar m.m. för de nya infartsgatorna ytterligare utredas. Hur korsningspunkterna ska utformas i detalj kommer också att studeras vidare under samrådsskedet.

Den utökning av industriområdet som planförslaget innebär bedöms endast påverka trafikmängderna till området marginellt.



Förslag på ny infartslösning, illustration SWECO/VBB

Tillgänglighet

Tillgängligheten till området och den nya återvinningscentralen är god.

Teknisk försörjning

Vatten och spillvatten

Området är anslutet till kommunens vatten- och spillvattennät.

Dagvatten

Enligt stadens dagvattenstrategi ska dagvatten i första hand omhändertas på tomtmark. Är det inte möjligt eller lämpligt att infiltrera, får dagvattnet efter fördröjning avledas från fastigheten enligt VA-huvudmannens anvisningar.

En dagvattenutredning som redovisar hur dagvattnet kommer att tas omhand inom den nya återvinningscentralen har tagits fram av SWECO VIAK. Allt regn som faller inom den nya anläggningen ska omhändertas inom området och ledas via ett ledningssystem till en oljeavskiljare med bräddning. Från oljeavskiljaren leds vattnet vidare till en dagvattendamm som renar vattnet innan det släpps till våtmarken. Om det inte är lämpligt att leda det renade dagvattnet till våtmarken kan det istället avledas till Stockholm Vattens dagvattensystem i nordöstra delen av området. Det regn som faller utanför området avleds antingen till någon av de båda dagvattenledningarna som finns i anslutning till området eller till våtmarken direkt.

Administrativa frågor

Detaljplanens genomförandetid är 5 år från den dag planen vinner laga kraft.

KONSEKVENSER AV FÖRSLAGET

Behovsbedömning

Platsen

Planområdet är beläget vid Högdalstopparna i den södra delen av Högdalens industriområde och omfattar i huvudsak redan ianspråktagen mark.

Marken inom planområdet är starkt kuperad och består i huvudsak av schakt- och rivningsmassor samt grovsopor eftersom området tidigare använts som tipp och deponi. Under massorna består marken av berg delvis överlagrad av morän. Marken öster om Högdalenverket är endast ianspråktagen av ett kraftledningsstråk. Denna del utgörs av Hökarängstoppens nordostslutning och den nordligaste utlöparen av Fagersjöskogen. Vegetationen består här av hållmarkstallskog, blandskog, lövskog, gräsytor samt gräsytor med buskar. Längst i öster återfinns Gökdalens våtmark. Inom området som ingår som en del i det större rekreations- och friluftsområdet kring Högdalstopparna finns en gång- och cykelväg. För närvarande pågår en utredning om hur hela området ska kunna utvecklas för rekreation och friluftsaktiviteter.

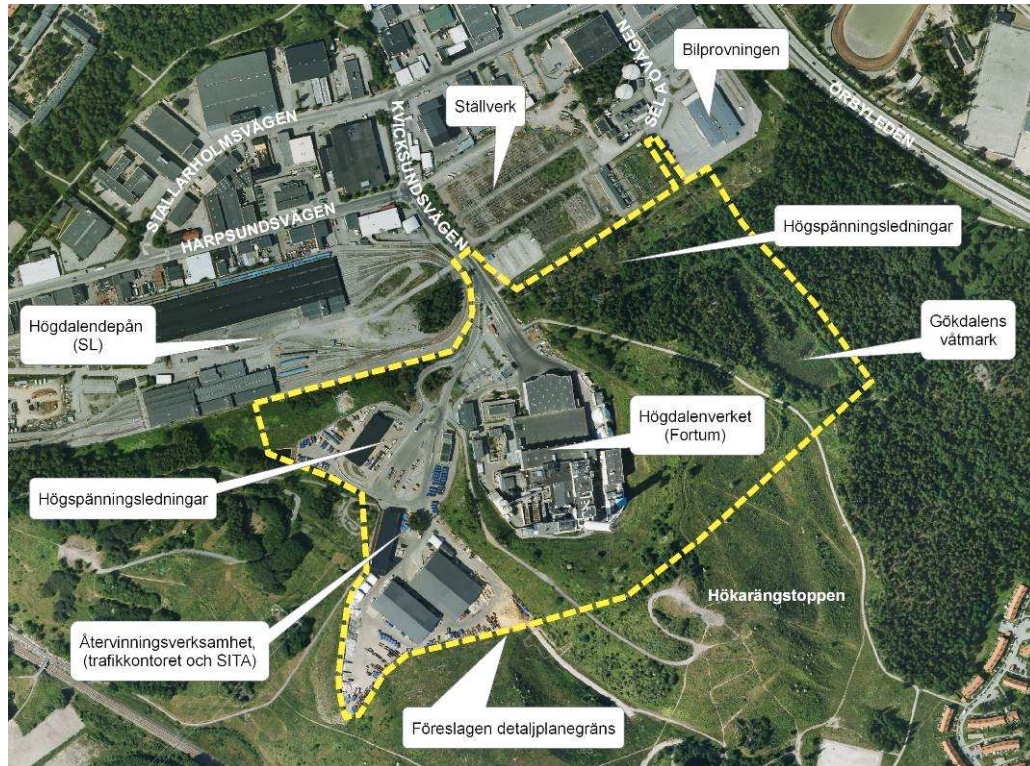
I naturområdet mellan Högdalenverket och Örbyleden har ett flertal djurarter påträffats som till exempel rådjur, grävling igelkott och olika fågelarter samt olika grod- och kräldjur vid våtmark. Området hyser även en stor fjärilsfauna som i huvudsak är lokaliserad till kraftledningsstråk och Hökarängstoppens slutningar. I området har den rödlistade fjärilen, sexfläckig bastardsvärmare påträffats. Området har troligen ingen betydelse som värd för hotade eller rödlistade arter.

Inom planområdet finns Vantörs återvinningscentral (ÅVC) som är en av Stockholms fyra återvinningsanläggningar, SITA:s avfallshanteringsanläggning samt Fortums kraftvärmeverk (Högdalenverket). Vantörs återvinningscentral och SITA:s återvinningsanläggning ligger utanför planlagt område.

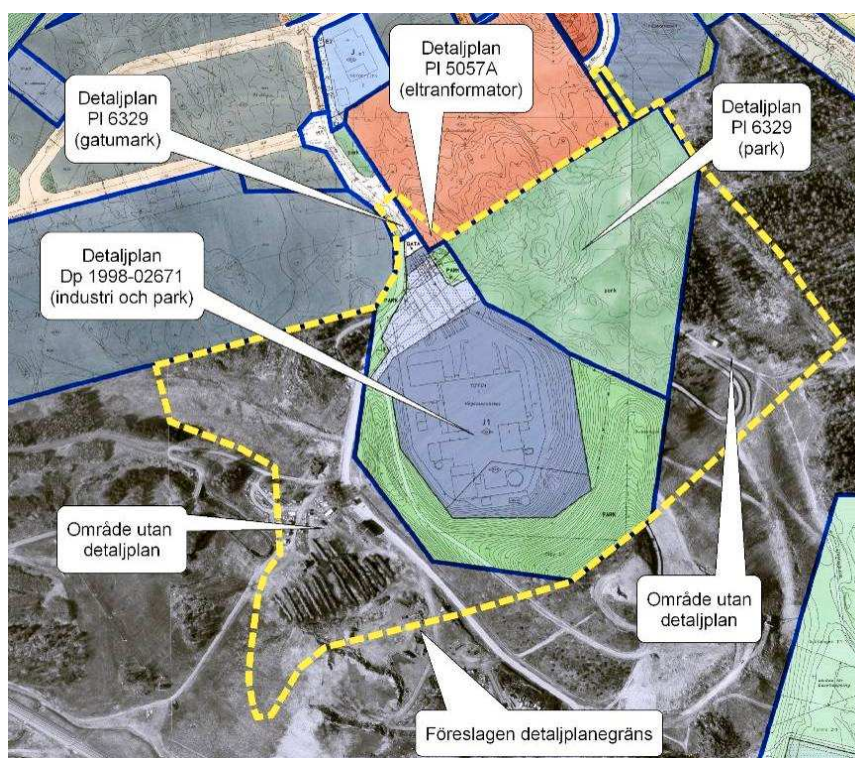
Högdalenverket producerar värme och el genom förbränning av avfall från Stockholmsregionen. SITA hanterar och återvinner avfall bestående av

wellpapp, plast, glas, flis, metall, elektronik, betong, samt i någon omfattning farligt avfall. På tomten finns kontor, två stora sorterings- och återvinningshallar samt ytor för containeruppsättning, fack för glasåtervinning och flis mm.

Pågående verksamheter är störande men ligger på ett avstånd till kringliggande bostäder som bedöms tillräckligt med hänsyn till människors hälsa och säkerhet. Verksamheterna är tillståndspliktiga och har erforderliga tillstånd enligt gällande lagstiftning.



Befintliga förhållanden



Plan förhållanden

Påverkan

Planområdet är i huvudsak redan ianspråktagen av befintliga verksamheter dock innebär planen att ett område av Fagersjöskogens förlängning samt en del av Hökarängstoppen som tas i anspråk för återvinningsverksamhet gastankstation mm. Utvidgningen av industriområdet åt nordost bedöms påverka fjärilsfaunan inom området. Utvidgningen kan även påverka några övriga arter i området negativt genom att naturområdet minskas. Utvidgningen innebär även att befintligt gångstråk måste dras om.

Sett i ett regionalt perspektiv bedöms planen ge miljövinster genom de synergieffekter som uppkommer. Avfalls- och återvinningsverksamheterna lokaliseras till samma plats vilket får till följd att behoven av transporter minskas. De lastbilar som trafikerar området drivs idag i huvudsak med gas som tankas på andra håll i staden. En gastankstation inom området kan också bidra till att minska onödiga fordonsrörelser.

Planen

Föreslagen detaljplan innebär att pågående verksamheter bekräftas i plan och ges utrymme att utvecklas. Vidare ges utrymme för kompletterande verksamheter såsom t.ex. förbehandlingsanläggning och gastankstation. Förslaget innebär också att marken under befintliga kraftledningar kan nyttjas för t.ex. uppställning av tomma constrainrar.

För att minimera påverkan på naturen och rekreations- och friluftslivet säkerställs den för området viktiga Gökdalens våtmark som natur och den nya dagvattendammen som teknisk anläggning. Dessutom säkerställs delar av Hökarängstoppens norrslutning som park. Befintligt gång- och cykelstråk flyttas till nytt läge öster om våtmarken. En ny och trafiksäker övergång anordnas över Kvicksundsvägen vid infarten till Högdalenverket.

Planförslaget reglerar vilken typ av verksamhet som får rymmas inom området men reglerar inte i detalj vilka verksamheter som tillåts. Ny verksamhet eller ändrad omfattning av befintliga verksamheter kräver att erforderliga tillstånd söks enligt Miljöbalkens regler för tillståndsgivning.

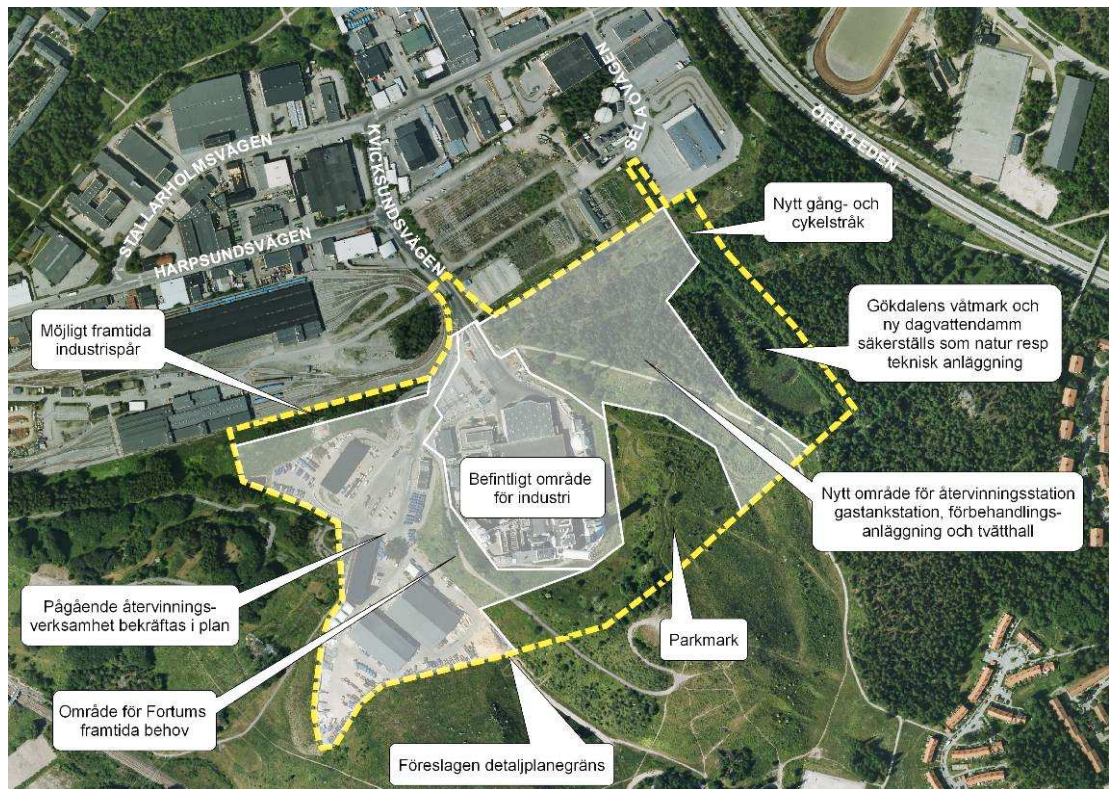


Illustration av detaljplaneförslaget

Samlad behovsbedömning

Planförslaget strider inte mot gällande översiktplan. Planförslaget bedöms heller inte strida mot några andra kommunala eller nationella riktlinjer, lagar eller förordningar. Planförslaget berör inte område av nationell, gemenskaps- eller internationell skyddsstatus.

Stadsbyggandskontoret gör bedömningen att planförslaget inte kan antas medföra betydande miljöpåverkan och bedömer att en särskild miljöbedömning enligt PBL 5 kap 18§ eller MB 6 kap 11§ inte behöver göras för denna detaljplan.

Verksamheterna som möjliggörs genom planen kräver tillstånd enligt Miljöbalken. I samband med tillståndsprövning ska också miljöbedömning av tänkt verksamhet göras.

De miljöfrågor som har betydelse för projektet har studerats under planarbetet och redovisas i nedan.

Hälsa och säkerhet

Förslaget bedöms inte innebära någon risk för människors hälsa och säkerhet. Verksamheterna har placerats så att gällande krav på skyddsavstånd uppfylls.

Arbetsmiljöaspekter magnetfält

Socialstyrelsen anser att det vetenskapliga underlaget inom området inte är tillräckligt gediget varför man inte kan ange ett gränsvärde för magnetiska fält. Dock bör ellagstiftningen och miljöbalkens regler om försiktighet för denna typ av exponering tillsvidare tillämpas. Detta innebär att risker för människans hälsa ska undvikas så långt det anses ekonomiskt rimligt.

0,1 μ T anses vara ett normalvärde som de flesta människor exponeras för varje dag. 0,5 μ T bedöms som oacceptabelt ur arbetsmiljösynpunkt. Hur högt det

magnetiska fältet i en kraftledning är beror på hur mycket ström som leds i ledningen vid det tillfället. Det magnetiska fältet kan därmed variera kraftigt över dygnets timmar och mellan årstiderna.

Vid platsen för de planerade verksamheterna har SWECO den 20 augusti 2007 kl 11.59 genomfört översiktliga mätningar av den magnetiska flödestätheten.

Mätningen visar att värdena varierar mellan 0,05-0,54 μT vilket ger ett medelvärde på 0,21 μT . Mätningarna visar även att alla mätpunkter utom en ligger under 0,4 μT vilket bedöms som godtagbart ur arbetsmiljösynpunkt. Värdena avtar med avståndet från ledningarna vilket bör ge de planerade verksamheterna ett lägre medelvärde än 0,21 μT .

Skyddsavstånd

De planerade verksamheterna har i förslaget placerats så att gällande krav på skyddsavstånd mellan planerade verksamheter och bostäder, elställverk, Högdalenverket och högspänningsledningar uppfylls.

Trafik

Planförslaget innebär att infarten kan byggas om och göras mer trafiksäker bland annat genom att personbilar separeras från övrig trafik och får en egen tillfart till området samt att den nya infarten utformas med gångbanor och övergångsställe.

Buller

För externt industribuller gäller ”Riktvärden för Externt industribuller - allmänna råd (Statens Naturvårdeverk, SNV RR 1978:5 rev. 1983)”, Nyetablering:

För bostäder anges följande riktvärden för ekvivalent ljudnivå:

Dagtid, vardagar, kl 07-18:	50 dB(A)
Kvällstid, 18-22, och dagtid sön- och helgdag:	45 dB(A)

För arbetslokaler anges följande riktvärden för ekvivalent ljudnivå:

Dagtid, vardagar, kl 07-18:	60 dB(A)
Kvällstid, 18-22, och dagtid sön- och helgdag:	55 dB(A)

Om ljudet innehåller ofta förekommande impulser såsom vid nitningsarbeten, slag i transportörer, lossning av järnskrot etc. eller innehåller hörbara tonkomponenter eller bådadera skall för den ekvivalenta ljudnivån ett värde 5 dB(A)-enheter lägre än vad som anges tillämpas.

Dessa riktvärden innebär att återvinningscentralen bör klara:

- 45 dB(A) ekvivalent ljudnivå vid bostäder dagtid vardagar samt 40 dB(A) kvällstid och dagtid helg.
- 55 dB(A) ekvivalent ljudnivå vid kontor och arbetslokaler för ej bullrande verksamhet.

Bullrande verksamheter förekommer ej vid anläggningen 22-07.

Den nya återvinningsanläggningen bedöms vara lämpligt placerad med hänsyn till det buller anläggningen producerar. Den beräknade ekvivalenta ljudnivån vid de närmaste bostäderna vid Hauptavägen och Budbärravägen uppgår till

mindre än 35 dB(A), den maximala ljudnivån till 52 dB(A). Ljudberäkningarna avser medvind enligt Naturvårdsverkets rekommendationer.

Naturvårdsverkets riktvärden bedöms innehållas med marginal dag- och kvällstid, både vardagar och helger.

Dagvatten

Dagvattenhanteringen inom området säkerställer att risken för påverkan på grundvatten och den närbelägna våtmarken minimeras.

Markföroreningar

Under samrådstiden kommer en miljöutredning avseende markföroreningar att genomföras. Om föroreningar upptäcks eller om föroreningen kan medföra skada eller olägenhet för människors hälsa eller miljön ska tillsynsmyndigheten undersättas i enlighet med 10 § miljöbalken.

MEDVERKANDE

Planhandlingarna har utarbetats av WSP Stadsutveckling genom Tony Andersson och Anna Galli. Från Stockholms stad har bland andra Germund Larsson och Britta Eliasson på exploateringskontoret samt Eva Strömbäck från stadsbyggnadskontoret medverkat.

Peter Jacobsson
Planchef

Torbjörn Johansson
Planarkitekt