



Handläggare: Peter Svensson
Telefon: 08-508 18 054

Till
Farsta stadsdelsnämnd
2008-04-24

Ekonomisk månadsrapport för mars 2008

Förslag till beslut

Stadsdelsnämnden godkänner rapporten.

Ulla Thorslund
stadsdelsdirektör

Peter Svensson
avdelningschef

Sammanfattning

Månadsrapporten per mars 2008 visar att nämndens verksamhet ryms inom budgetram. Inom äldreomsorg fortsätter minskningen av antalet beslut avseende vård- och omsorgsboende. Vid Farsta sjukhem har utglesningen av dubbelrum samt vikande beläggning på framför allt korttidsplatser inneburit att anpassningar måste vidtas för att uppnå budgetbalans. De riskområden som finns är framför allt socialpsykiatri samt försörjningsstöd. Antalet hushåll har visserligen minskat i mars men utbetalt försörjningsstöd ligger fortfarande över budget. Förvaltningen bedömer att effekten av jobbtorgen ska minska kostnader kommande månader. Inom socialpsykiatrin pågår arbete med att bland annat genom insatser i egna verksamheter kunna minska dyrare externa placeringar. Vidare kommer en översyn av de egna sysselsättningsverksamheterna inom socialpsykiatrin att göras. Detta presenteras i tertialrapport 1.

Ärendets beredning

Ärendet har utarbetats inom ekonomiavdelningen i samråd med övriga avdelningar.

Förvaltningens förslag

Månadsrapport mars 08	Budget	Bokfört	Förbrukn 2008	Prognos	Prestations- förändring	Tillägg	Åtgärder	Resultat- fond	Avvikelse
Verksamhet									
Nämnd- och förvaltningsadministration	42,1	10,0	23,8%	42,9	0,0	0,9	0,0		0,0
Individ- och familjeomsorg	111,4	29,3	26,3%	111,5	0,0	0,0	0,0		0,0
varav socialpsykiatri	36,3	7,9	21,8%	36,3	0,0	0,0	0,0		0,0
Stadsmiljöverksamhet	11,9	1,7	14,3%	11,9	0,0	0,0	0,0		0,0
Förskoleverksamhet	190,0	42,2	22,2%	198,2	9,7	0,0	0,0		1,5
Flyktigmottagande	8,0	0,1	1,3%	8,5	0,0	0,0	0,0		-0,5
Äldreomsorg	468,5	85,9	18,3%	469,0	0,0	0,0	0,0		-0,5
Stöd och service åt personer med funktionsnedsättning	128,8	29,8	23,1%	132,0	2,8	0,0	0,0		-0,5
Fritid och kultur	27,3	5,6	20,5%	27,3	0,0	0,0	0,0		0,0
Övrig verksamhet	0,0	0,0		0,0	0,0	0,0	0,0		0,0
Arbetsmarknadsåtgärder	5,3	2,4	45,6%	5,3	0,0	0,0	0,0		0,0
Ekonomiskt bistånd	91,0	22,9	25,2%	91,0	0,0	0,0	0,0		0,0
Summa	1 084,3	229,9	21,2%	1 097,6	12,5	0,9	0,0	0,0	0,0

Utfallet till och med februari visar på en förbrukning på 21,5 % att jämföra med riktvärdet 25 %. Vid en jämförelse med motsvarande period 2007 så har den procentuella förbrukningen minskat med 0,6 % (exklusive kostnader för skolbarnomsorg, grundskola samt särskola).

Nämndens totala prognos för året visar att verksamheten kommer att rymmas inom ram. Det finns dock vissa riskområden där korrigeringar av verksamheten är nödvändiga. Inom socialpsykiatrin riskeras ett underskott om inte arbetet med att hitta mindre kostsamma placeringar fortsätter som planerat. Vidare måste EMMA-verksamheten och dess sysselsättningsverksamhet ses över för att anpassa kostnaderna till intäkterna. Som ett led i detta kommer en översyn att göras för att säkerställa att det egna utbudet av sysselsättningsverksamheter svarar mot de behov som finns. Resultatet av detta redovisas i tertialrapport 1.

Farsta sjukhem har under 2007 påbörjat utglesning av dubbelrummen vilket leder till minskade intäkter. För att möta detta har sjukhemsledningen initierat och vidtagit åtgärder. De senaste månaderna har efterfrågan på korttidsplatser minskat vilket givit ytterligare intäktsminskning. Detta innebär att ytterligare anpassningar kommer att vara nödvändiga.

Inom försörjningsstöd har antalet bidragshushåll har minskat något i mars i jämförelse med föregående månad. De tre första månaderna av året syns dock inga påtagliga effekter av införandet av Jobbtorgen. Arbetet vid Jobbtorget har

koncentrerats på intagning av de sökande och att planera och initiera insatser. De närmaste månaderna kommer arbetet i Jobbtorget att ha mer fokus på att matcha de sökande mot arbete och utbildning och därmed annan försörjning vilket beräknas resultera i ett minskat antal bidragshushåll vid stadsdelen. Det är dock mycket svårt att bedöma hur stora effekterna blir på budgetutfallet och förvaltningens bedömning är att det riskerar bli ett underskott i budget för försörjningsstöd.

För att motverka ett underskott inom arbetsmarknadsåtgärder kommer åtgärder att initieras. Bland annat kommer en neddragning av antalet arbetsledare att ske.

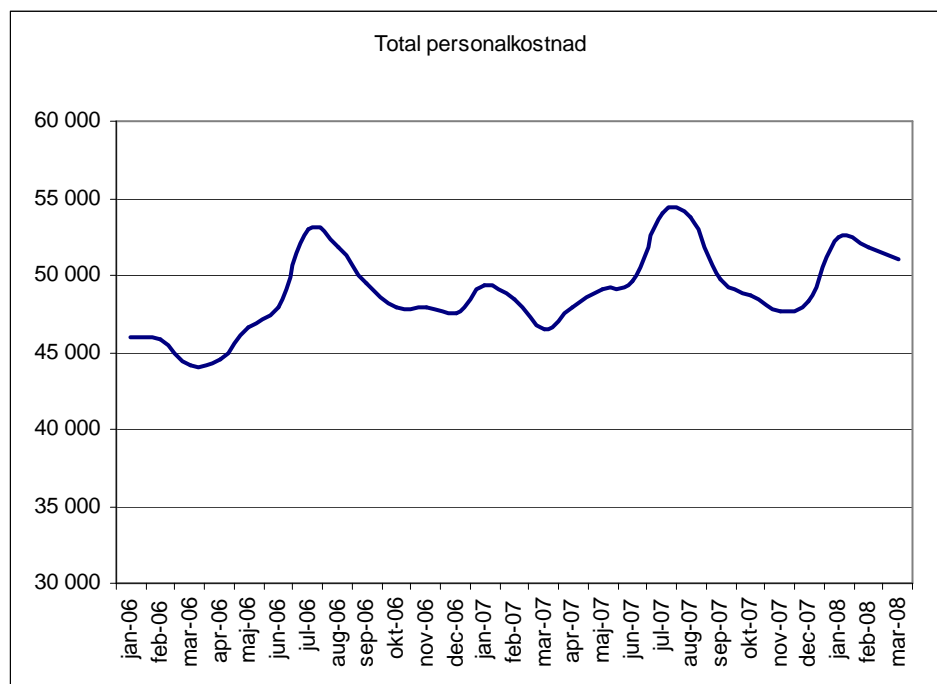
Antalet mottagna flyktingar har minskat från 240 till 154. Diskussioner har inletts med Enskede-Årsta-Vantörs stadsdelsförvaltning som administrerar flyktingmottagandet om möjligheten att minska kostnader för administration.

Inom förskolan förväntas ett överskott på 1,5 mnkr vilket beror på att planerade ombyggnationer inte helt kommer att kostnadsföras 2008.

För att utveckla samverkan med det lokala näringslivet tillsätts för år 2008 en ansvarig för näringslivsfrågor.

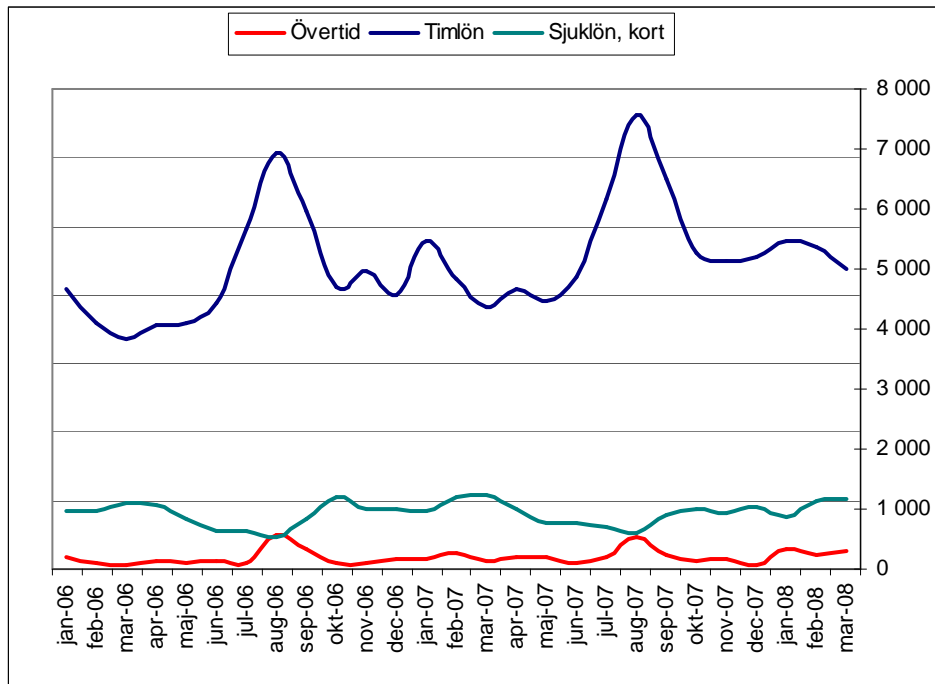
Indikatorer

Personalkostnader

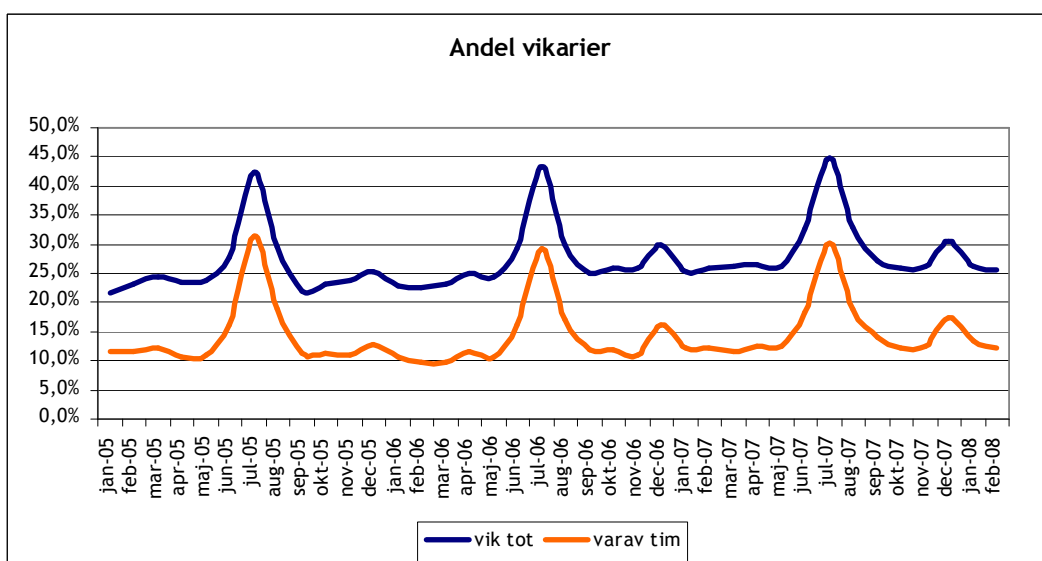


För att få jämförbarhet har skolverksamheten exkluderats för tidigare år

Personal kostnaderna har minskat i förhållande till föregående månader vilket följer en normal årscykel. Kostnaderna är ca 9 % högre än samma period föregående år vilket till största delen beror på löneökningar samt på start av förskolor.

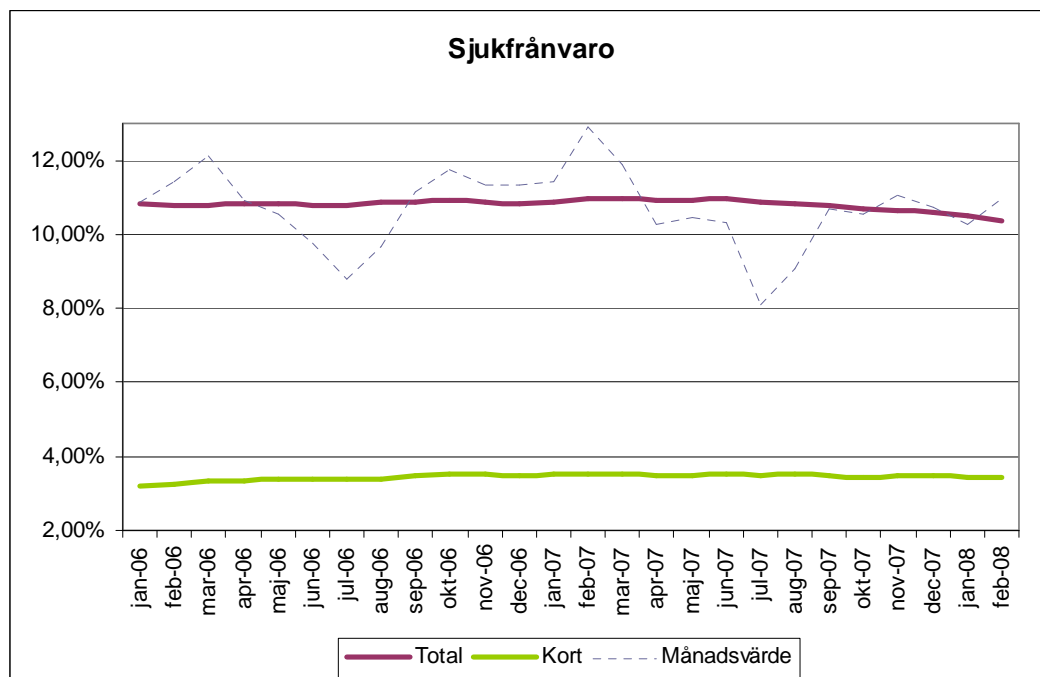


Timlönerna ligger något högre än samma period föregående år. Detta beror i huvudsak på löneökningarna. Sjuklön och övertid visar ingen markant förändring.



Totala andelen vikarier inom verksamheten uppgår till ca 26 %. Med vikarier avses såväl kortare vikariat vid t ex sjukdom och vård av barn samt längre vikariat vid t ex föräldraledighet, studieledighet, längre sjukskrivningar etc. Timanställda vikarier vilka uteslutande används vid kortare frånvaro uppgår till ca 13 %

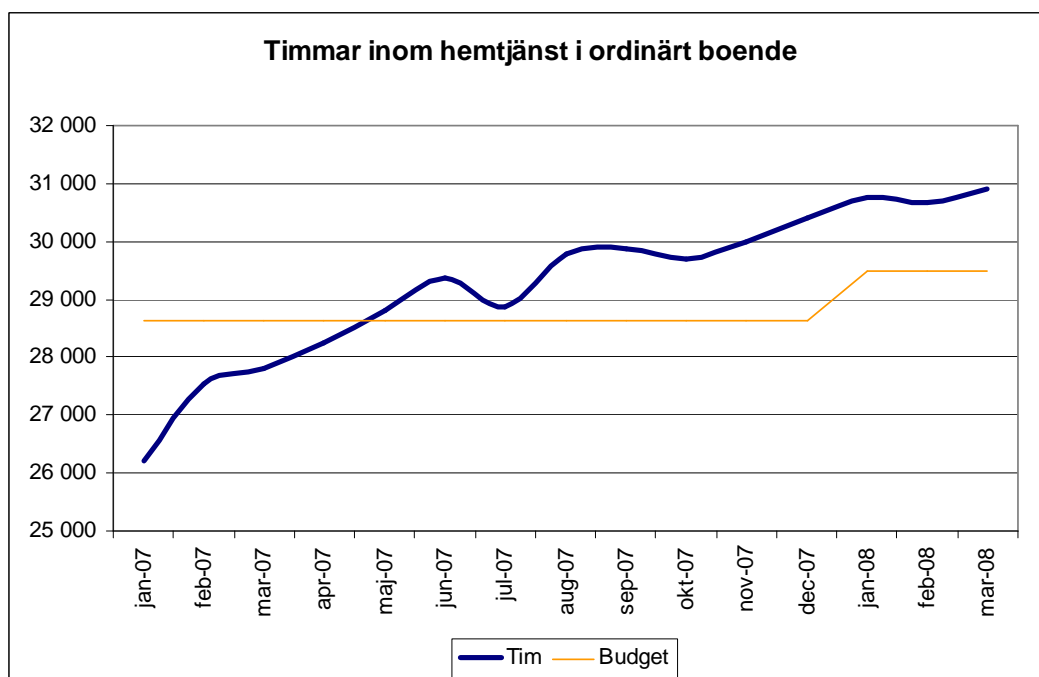
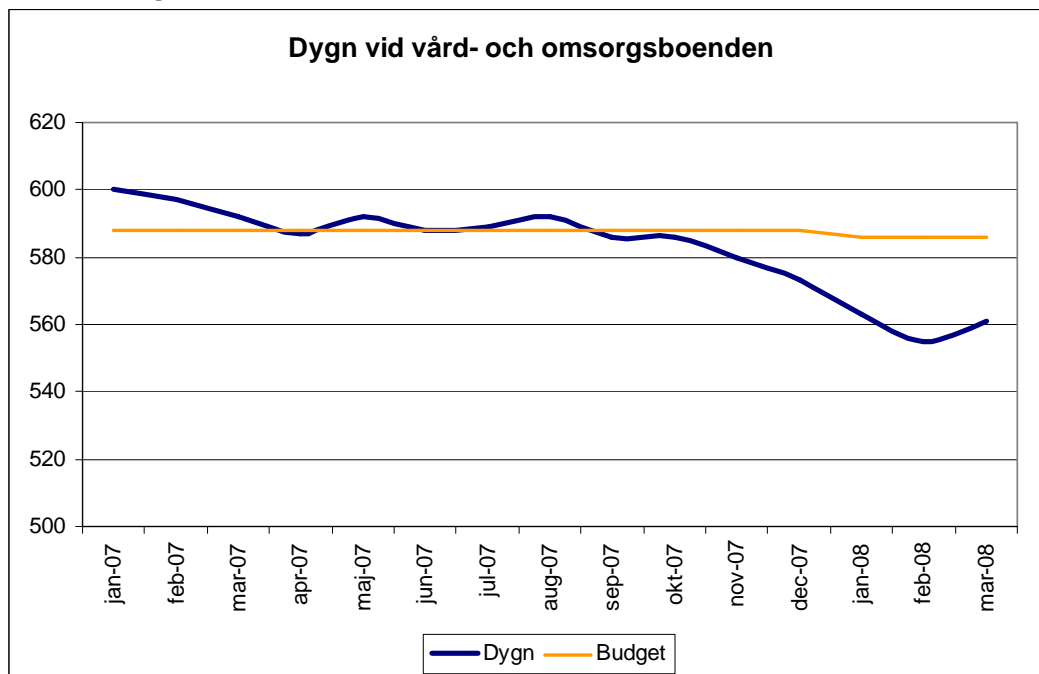
Sjukfrånvaro



Sjukfrånvarostatistik kan definieras och beräknas på olika sätt. De värden som presenteras här är oftast något lägre än de som tas fram för stadens officiella statistik och bör i första hand användas för att se utvecklingstrenden. I grafen presenteras dels sjukfrånvaron per månad (månadsvärde) dels som rullande 12 värde. Rullande 12 innebär att värdet för varje månad presenteras som genomsnittet för de 12 föregående månaderna. Detta görs för att eliminera säsongsvängningar.

Sjukfrånvaron de senaste 12 månaderna uppgår till 10,4 % vilket är en viss minskning i förhållande till tidigare månader. Nivån på sjukfrånvaron är inte tillfredsställande. Inom förvaltningen pågår därför ett aktivt arbete för att genom olika åtgärder öka frisknärvaron.

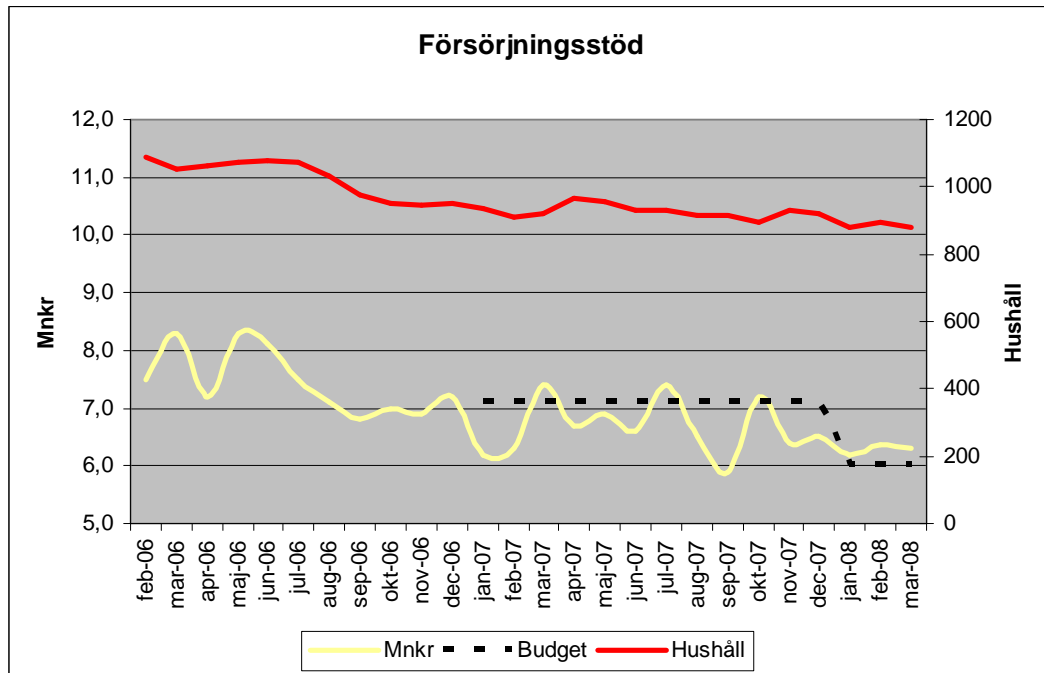
Äldreomsorg



Av graferna ovan framgår att såväl antalet vård- och omsorgsdygna inom vård- och omsorgsboenden samt hemtjänst har ökat i mars. Med hänsyn taget till att

månaderna är olika långa så är det i realiteten en minskning av antalet vårdtygn och oförändrat inom hemtjänsten.

Försörjningsstöd



Såväl antalet hushåll som utbetalt försörjningsstöd minskar men ligger fortsatt över den budgeterade månadstakten.