



Handläggare: Christina Jedestav  
Telefon: 08-508 18 055

Till  
Farsta stadsdelsnämnd  
2009-04-23

## Ekonomisk månadsrapport för mars 2009

### Förslag till beslut

Stadsdelsnämnden godkänner rapporten.

Ulla Thorslund  
stadsdelsdirektör

Lena Rabe  
avdelningschef

### Sammanfattning

Månadsrapporten per mars 2009 visar att nämndens verksamhet ryms inom budgetram. Inom äldreomsorg fortsätter ökningen av antalet beslut avseende vård- och omsorgsboende. De riskområden som finns är insatser för barn och ungdomar, socialpsykiatri samt försörjningsstöd. Antalet hushåll med försörjningsstöd har ökat med 56 sedan i november 2008. Inom dessa enheter pågår arbete med åtgärder för att anpassa verksamheten till tilldelad budget.

## Ärendets beredning

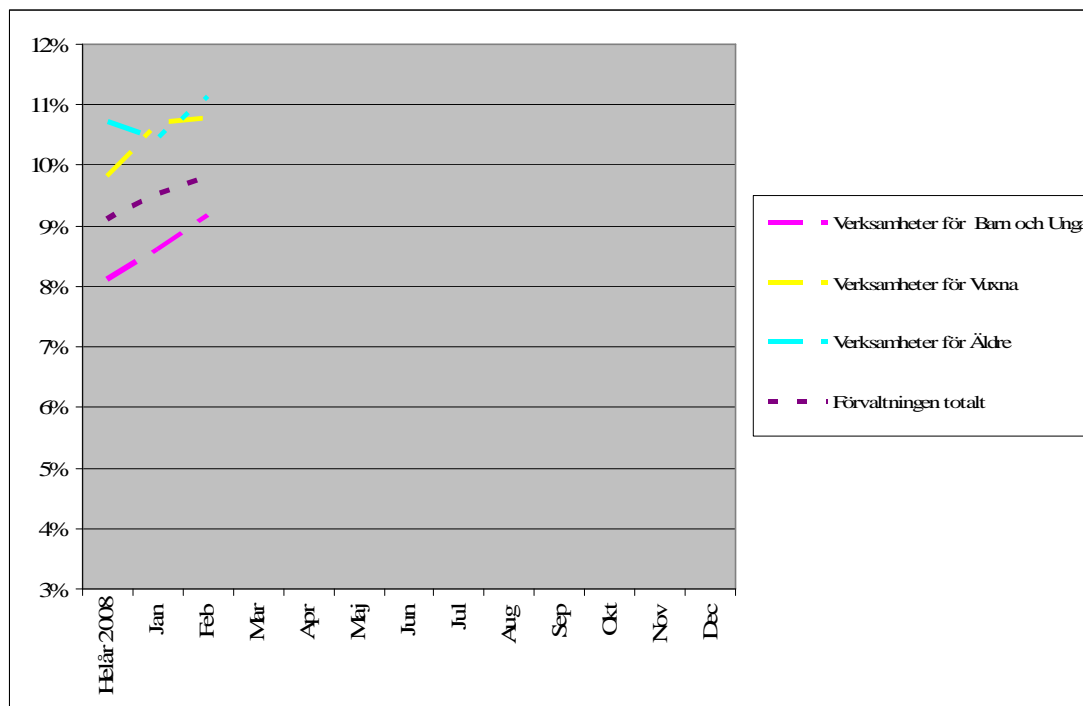
Detta ärende har beretts vid ekonomiavdelningen i samråd med övriga avdelningar.

## Förvaltningens förslag

Månadsrapport mars 09	Budget	Bokfört	Förbrukning i %	Prognos	Prestationsförändring	Resultatfond	Avvikelse
<b>Verksamhet</b>							
Nämnd- och förvaltningsadministration	41,5	10,7	25,7%	41,5	0,0		0,0
Individ- och familjeomsorg	118,2	34,1	28,8%	120,4	0,0		-2,2
<i>varav socialpsykiatri</i>	36,4	7,2	19,9%	36,6	0,0		-0,2
Stadsmiljöverksamhet	12,7	2,1	16,4%	12,7	0,0		0,0
Förskoleverksamhet	207,2	47,3	22,8%	214,0	13,3	4,5	2,0
Flyktingmottagande	5,0	0,0	0,0%	5,0	0,0		0,0
Äldreomsorg	490,4	102,6	20,9%	490,3	0,0		0,1
Funktionsnedsättning	141,3	30,0	21,3%	147,0	5,8		0,1
Fritid och kultur	25,6	5,6	22,0%	25,6	0,0		0,0
Övrig verksamhet	0,0	-0,2		0,0	0,0		0,0
Arbetsmarknadsåtgärder	6,1	1,5	25,3%	6,1	0,0		0,0
Ekonomiskt bistånd	100,6	23,7	23,5%	100,6	0,0		0,0
<b>Summa</b>	<b>1 148,6</b>	<b>257,4</b>	<b>22,4%</b>	<b>1 163,2</b>	<b>19,1</b>	<b>4,5</b>	<b>0,0</b>

Utfallet till och med mars visar en förbrukning på 22,4 % att jämföra med riktvärdet som är 25 %. Vid en jämförelse med motsvarande period 2008 så har den procentuella förbrukningen ökat med 1,2 %, vilket främst beror på ändrade betalningsregler inom äldreomsorg, som innebär att flera stora leverantörer fakturerar i förskott från och med den 1 juli 2008.

## Sjukfrånvaro



Sjukfrånvaro	Jan	Feb	Snitt 2009	Snitt 2008
Verksamheter för Barn och Unga	8,62%	9,18%	8,90%	8,10%
Verksamheter för Vuxna	10,68%	10,77%	10,72%	9,84%
Verksamheter för Äldre	10,44%	11,13%	10,79%	10,70%
Förvaltningen totalt	9,50%	9,80%	9,65%	9,10%

Sjukfrånvaron var i februari 9,8 %. Det är en ökning med 0,3 i förhållande till januari. Ytterligare åtgärder ska vidtas utöver tidigare beslutade för att bryta trenden. Enheter med hög frånvaro och en negativ utveckling ska få stöd att utarbeta handlingsplaner med syfte att sänka sjukfrånvaron.

### Administration och ledning

Verksamheten bedöms rymmas inom ram.

### Individ- och familjeomsorg

Verksamheten ligger i dagsläget över acceptabel kostnadsnivå inom insatser för barn och ungdomar och socialpsykiatri.

### Barn och ungdom

Insatserna inom barn och ungdom ökade med åtta nya placeringar i mars. Detta innebär att 16,8 av 18,8 mnkr av enhetens budget för köp av platser redan är intecknade. Det är nu viktigt att planerade hemtagningar genomförs enligt planering. Enhetens helårsprognos tyder på ett underskott om cirka 2 mnkr då förvaltningen räknar med att ett visst antal nya placeringar under hösten inte går att undvika. Underskottet täcks av överskott inom annat verksamhetsområde. Nedanstående tabell visar planeringsnivåer 2009 och utfall per månad för olika insatser. Tabellen visar att det är nödvändigt att realisera den planerade minskningen av antalet insatser inom HVB-hem (hem för vård och boende) och externa öppenvårdsinsatser, för att uppnå en budget i balans.

Barn och Ungdom Verksamhet	Planerings- nivåer 2009 * Antal månader	Förbrukat			Förbrukat snitt/månad Januari-Mars	Månader kvar i snitt/månad för April- December
		Januari	Februari	Mars		
§ -12 hem	3,3	1,2	1,0	1,2	1,1	0,1
Hem för vård och boende	105	13,7	12,0	11,3	12,3	8,8
Jourhem	112	6,4	5,0	3,5	5,0	11,2
Öppenvård, extern	84	14,3	18,2	20,5	17,7	5,7
Stödboende	60	7,7	6,5	5,1	6,4	5,1
<b>Totalt</b>	<b>364,3</b>	<b>43,3</b>	<b>42,7</b>	<b>41,6</b>	<b>42,5</b>	<b>30,9</b>

\* Nyckeltal "planeringsnivåer 2009" är framräknat utifrån ett snittpris inom aktuell vårdform, vilket kan medföra mindre differenser i förhållande till det faktiska kostnadsutfallet.

### Vuxna

Verksamheten prognostiserar en budget i balans. Insatserna under mars månad har dock ökat och då främst inom HVB-hem (hem för vård och boende).

Vuxna Verksamhet	Planerings- nivåer 2009 Antal månader	Förbrukat			Förbrukat snitt/månad Januari-Mars	Månader kvar i snitt/månad för April- December
		Januari	Februari	Mars		
LVM-placeringar	12	0,2	0,0	0,0	0,1	1,3
HVB-placeringar	36	5,5	4,8	7,7	6,0	2,0
Boende institution	400	35,4	32,4	34,3	34,1	33,1
<b>Totalt</b>	<b>448</b>	<b>41,1</b>	<b>37,2</b>	<b>42,0</b>	<b>40,1</b>	<b>36,4</b>

\* Nyckeltal "planeringsnivåer 2009" är framräknat utifrån ett snittpris inom aktuell vårdform, vilket kan medföra mindre differenser i förhållande till det faktiska kostnadsutfallet.

### Socialpsykiatri

Beställarenheten inom socialpsykiatrin prognostiserar ett underskott på 0,2 mnkr. Enheten arbetar med att hitta mindre kostsamma placeringar för att uppnå budget i balans under 2009.

### Flyktingmottagande

Verksamheten bedöms rymmas inom ram.

### Stadsmiljö

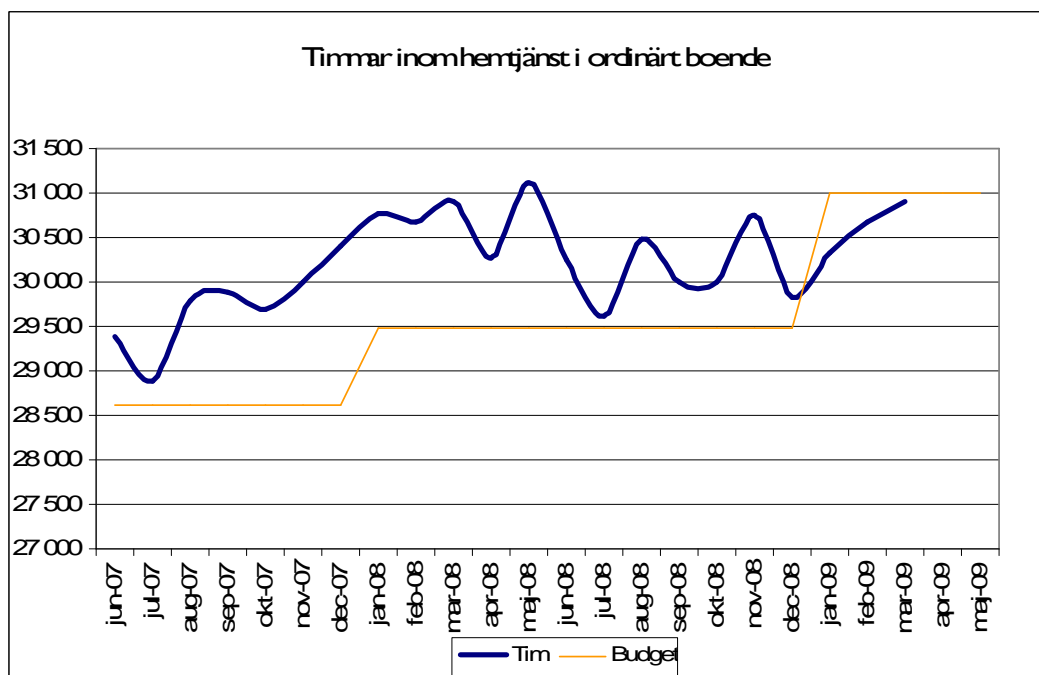
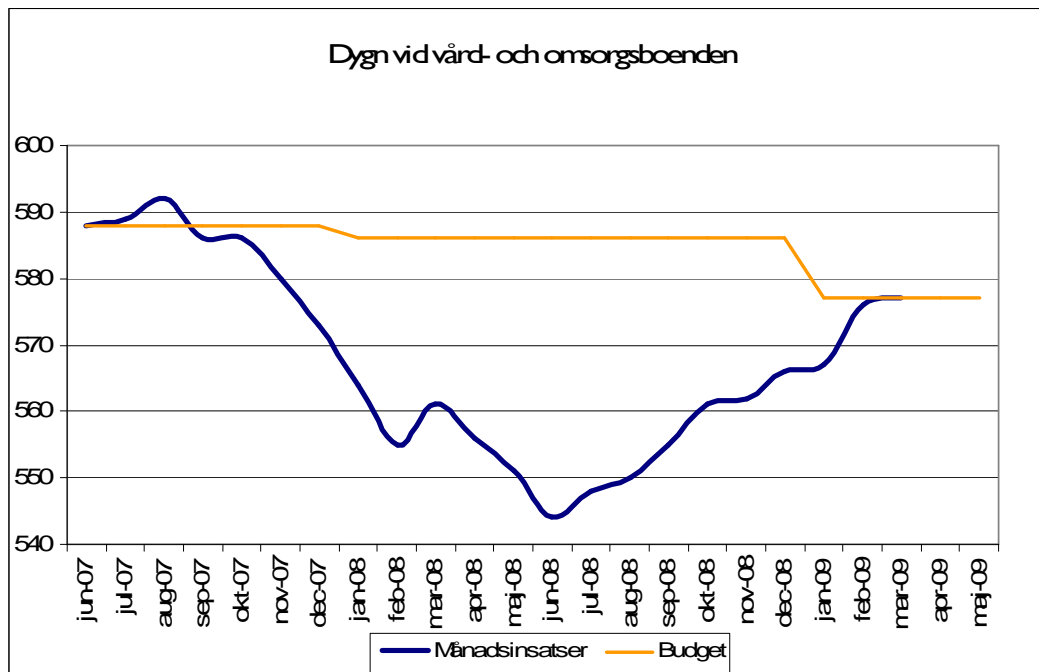
Verksamheten bedöms rymmas inom ram.

### Förskola

Verksamheten prognostiserar ett överskott på 2,0 mnkr, vilket beror på att antalet barn i avläsningen den 31 mars var 1 808, vilket är 105 barn fler än den tilldelade budgeten för året. Overheadkostnaderna ökar inte på grund av fler barn, vilket ger ett överskott. Förskolorna förde från 2008 över ett överskott på 5,6 mnkr. Av denna summa prognostiseras 4,5 mnkr att föras över till 2010.

### Äldreomsorg

Verksamheten bedöms rymmas inom tilldelad budgetram. Beställarens köp av vårddygnet i särskilt boende fortsätter att öka och ligger nu något över budgeterad nivå. Antalet beställda hemtjänsttimmar ökar men ligger fortfarande under planeringsnivån för året. Postiljonen prognostiserar ett underskott på 0,9 mnkr och enheten arbetar med att anpassa personalkostnaderna till intäkterna, bland annat genom ett nytt schema från och med 1 april.



## Stöd och service till personer med funktionsnedsättning

Verksamheten bedöms rymmas inom budgetram.

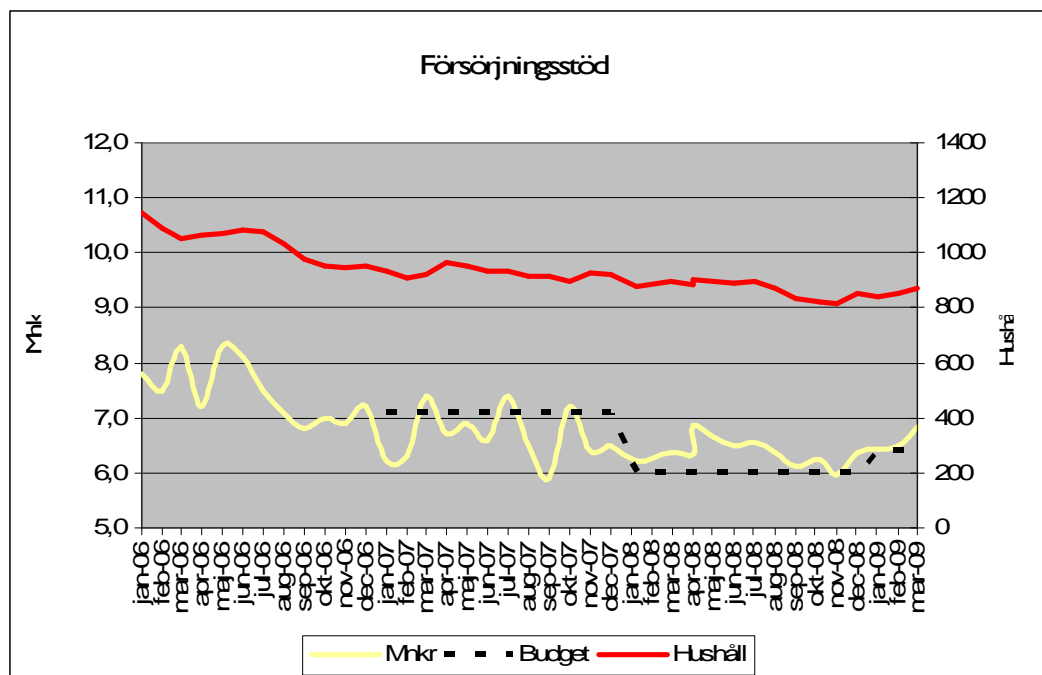
## Kultur och fritid

Verksamheten bedöms rymmas inom budgetram under förutsättning att omställningsarbetet till följd av att fritidsklubbarna återgår till skolorna följer tidplanen.

## Försörjningsstöd och arbetsmarknadsinsatser

Antal hushåll inom försörjningsstöd har ökat med 18 under mars och ligger nu över planerad budget. Enheten har en aktiv samverkan med Jobbtorget när det gäller de sökande som enbart har arbetslöshet som försörjningshinder. För övriga målgrupper, d v s grupper som inte erbjuds insatser vid Jobbtorget, bedriver förvaltningen ett fördjupat och riktat utredningsarbete. En översyn har även påbörjats för att effektivisera utbudet av förvaltningens arbetsverksamheter så att de i högre utsträckning svarar mot det behov som finns hos dessa målgrupper.

Försörjningsstöd	Januari	Februari	Mars	2009 Snitt/månad	2008 Snitt/månad
Antal hushåll	839	853	871	854	871
Kostnader (tkr), avseendemånad	6 418	6 509	6 820	6 582	6 392
Kostnader (tkr), utbetalningsmånad	5 807	5 986	6 967	6 253	6 336



Kostnaderna för försörjningsstöd har ökat med 6,27 procent under perioden januari-mars. Vid en jämförelse av kostnaderna under motsvarande månader 2008 har kostnaderna ökat med 4,11 procent.