



Handläggare: Christina Jedestav
Telefon: 08-508 18 055

Till
Farsta stadsdelsnämnd
2009-06-11

Ekonomisk månadsrapport för maj 2009

Förslag till beslut

Stadsdelsnämnden godkänner rapporten.

Ulla Thorslund
stadsdelsdirektör

Lena Rabe
avdelningschef

Sammanfattning

Månadsrapporten per maj 2009 visar att nämndens verksamhet ryms inom budgetram. Inom äldreomsorg har antalet beslut avseende vård- och omsorgsboende minskat under april och maj. De riskområden som finns är insatser för barn och ungdomar, vuxna missbrukare, socialpsykiatri samt försörjningsstöd. Antalet hushåll med försörjningsstöd har ökat med 57 mellan januari-maj. Inom ovanstående enheter pågår arbete med åtgärder för att anpassa verksamheten till tilldelad budget.

Ärendets beredning

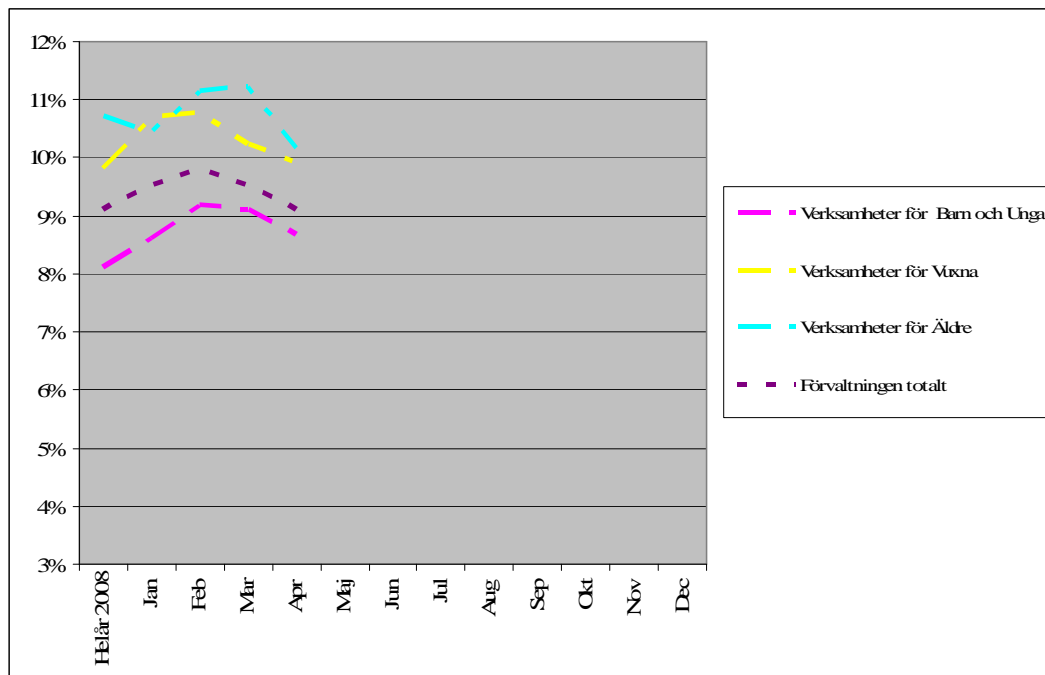
Detta ärende har beretts vid ekonomiavdelningen i samråd med övriga avdelningar.

Förvaltningens förslag

Månadsrapport maj 09 Verksamhet	Budget	Bokfört	Förbrukning i %		Prognos	Prestations- förändring	Resultat- fond	Avvikelse
			2009	2008				
Nämnd- och förvaltningsadministration	42,2	18,8	44,5%	49,8%	41,5	0,0		0,7
Individ- och familjeomsorg	118,2	55,5	46,9%	44,4%	122,5	0,0		-4,3
<i>varav socialpsykiatri</i>	36,4	13,6	37,3%	38,2%	36,7	0,0		-0,3
Stadsmiljöverksamhet	12,7	4,1	32,3%	29,6%	12,2	0,0		0,5
Förskoleverksamhet	207,2	80,6	38,9%	38,4%	208,9	13,3	5,6	6,0
Flyktingmottagande	5,0	1,0	19,1%	28,3%	5,0	0,0		0,0
Äldreomsorg	490,4	182,6	37,2%	35,2%	486,6	0,0		3,8
Funktionsnedsättning	141,3	52,0	36,8%	42,1%	146,1	5,3		0,5
Fritid och kultur	25,6	10,7	41,8%	31,9%	25,6	0,0		0,0
Övrig verksamhet	0,0	-0,2			0,0	0,0		0,0
Arbetsmarknadsåtgärder	6,1	2,7	44,8%	76,9%	6,0	0,0		0,1
Ekonomiskt bistånd	100,6	40,1	39,9%	43,4%	100,9	0,0		-0,3
Summa	1 149,3	447,9	39,0%	38,8%	1 155,3	18,6	5,6	7,0

Utfallet till och med maj visar en förbrukning på 39 % att jämföra med riktvärdet som är 41,7 %. Vid en jämförelse med motsvarande period 2008 så har den procentuella förbrukningen ökat med endast 0,2 %. Betalningsregler inom äldreomsorg har ändrats vilket innebär att flera stora leverantörer nu fakturerar i förskott.

Sjukfrånvaro



Sjukfrånvaro	Jan	Feb	Mars	April	Snitt 2008
Verksamheter för Barn och Unga	8,62%	9,18%	9,10%	8,67%	8,10%
Verksamheter för Vuxna	10,68%	10,77%	10,22%	9,90%	9,84%
Verksamheter för Äldre	10,44%	11,13%	11,22%	10,16%	10,70%
Förvaltningen totalt	9,50%	9,80%	9,50%	9,10%	9,10%

Sjukfrånvaron var i april 9,1 %. Det är en minskning med 0,4 i förhållande till mars. Ytterligare åtgärder ska vidtas utöver tidigare beslutade för att bryta trenden. Målen för sjukfrånvaron har brutits ner till avdelnings- och enhetsnivå.

Administration och ledning

Verksamheten prognostiserar ett överskott på 0,7 mnkr.

Individ- och familjeomsorg

Verksamheten ligger i dagsläget över acceptabel kostnadsnivå inom insatser för barn och ungdomar, vuxna missbrukare och socialpsykiatri.

Barn och ungdom

Insatserna inom barn och ungdom har ökat med 4 nya placeringar under maj månad. Detta innebär att enhetens totala årsbudget för köp av platser redan är intecknad. Det är viktigt att åtgärdsplanerna med utslussning genomförs enligt tidplan. Förberedelser och planering pågår mellan utrednings- och insatsenheten för att säkerställa ett bra mottagande för ungdomarna. Stöd kommer att ges till ungdomarna direkt via personella insatser men även möjlighet till arbete via praktikplatser förbereds.

Enhetens helårsprognos tyder på ett underskott om cirka 3 mnkr då förvaltningen räknar med att ett visst antal nya placeringar under hösten inte går att undvika. En genomgång av samtliga placeringar pågår.

Barn och Ungdom Verksamhet	Planerings- nivåer 2009 * Antal månader	Förbrukat				Förbrukat Totalt	Förbrukat snitt/månad Januari-Maj	Månader kvar i snitt/månad för Juni- December
		Februari	Mars	April	Maj			
§ -12 hem	3,3	1,0	1,2	2,1	3,0	8,5	1,7	-0,7
Hem för vård och boende	105	12,0	11,3	11,8	12,0	60,1	12,0	6,4
Jourhem	112	5,0	3,8	5,5	8,2	28,9	5,8	11,9
Öppenvård, extern	84	18,2	20,8	20,2	17,0	91,5	18,3	-1,1
Stödboende	60	6,5	5,3	6,6	7,0	33,1	6,6	3,8
Totalt	364,3	42,7	42,4	46,2	47,2	222,1	44,4	20,3

* Nyckeltal "planeringsnivåer 2009" är framräknat utifrån ett snittpris inom aktuell vårdform, vilket kan medföra mindre differenser i förhållande till det faktiska kostnadsutfallet.

Vuxna

Verksamheten för vuxna missbrukare prognostiserar ett underskott på 1,0 mnkr. Insatserna för verksamheten har under perioden januari-maj legat över budgeterad nivå.

Detta innebär att enheten måste minska antalet placeringar under resterande månader under året och öppenvård kommer att erbjudas i större utsträckning. Utveckling av boendet för hemlösa missbrukare Farstasteget planeras, vilket i kombinationen med öppenvård ger ett kvalitativt likvärdigt alternativ till institutionsvård.

Vuxna Verksamhet	Planerings- nivåer 2009 * Antal månader	Förbrukat				Förbrukat Totalt	Förbrukat snitt/månad Januari-Maj	Månader kvar i snitt/månad för Juni- December
		Februari	Mars	April	Maj			
LVM-placeringar	12	0,0	0,0	0,0	0,0	0,2	0,0	1,7
HVB-placeringar	36	4,8	7,7	6,5	5,0	29,4	5,9	0,9
Boende institution	400	32,4	34,3	47,5	38,0	187,7	37,5	30,3
Totalt	448	37,2	42,0	54,0	43,0	217,3	43,5	33,0

* Nyckeltal "planeringsnivåer 2009" är framräknat utifrån ett snittpris inom aktuell vårdform, vilket kan medföra mindre differenser i förhållande till det faktiska kostnadsutfallet.

Socialpsykiatri

Verksamheten prognostiserar ett underskott på 0,3 mnkr. Beställarenheten inom socialpsykiatrin prognostiserar ett underskott på 0,7 mnkr. Enheten arbetar med att söka mindre kostsamma placeringar för att uppnå budget i balans under 2009. Utförarna inom socialpsykiatrin prognostiserar ett överskott på 0,4 mnkr.

Flyktningmottagande

Verksamheten bedöms rymmas inom ram.

Stadsmiljö

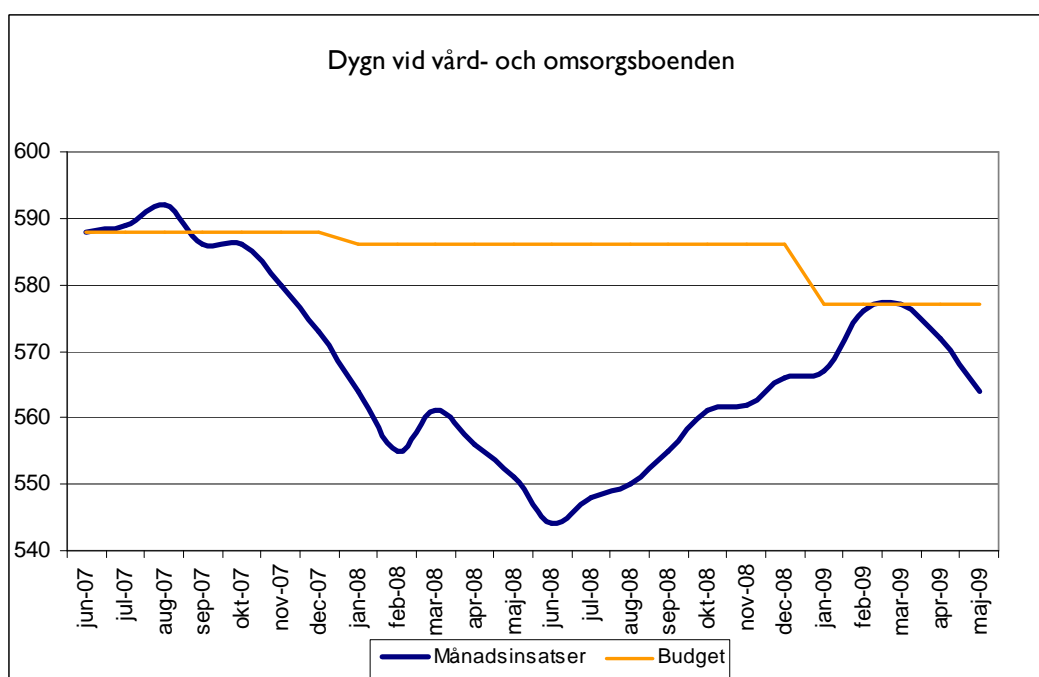
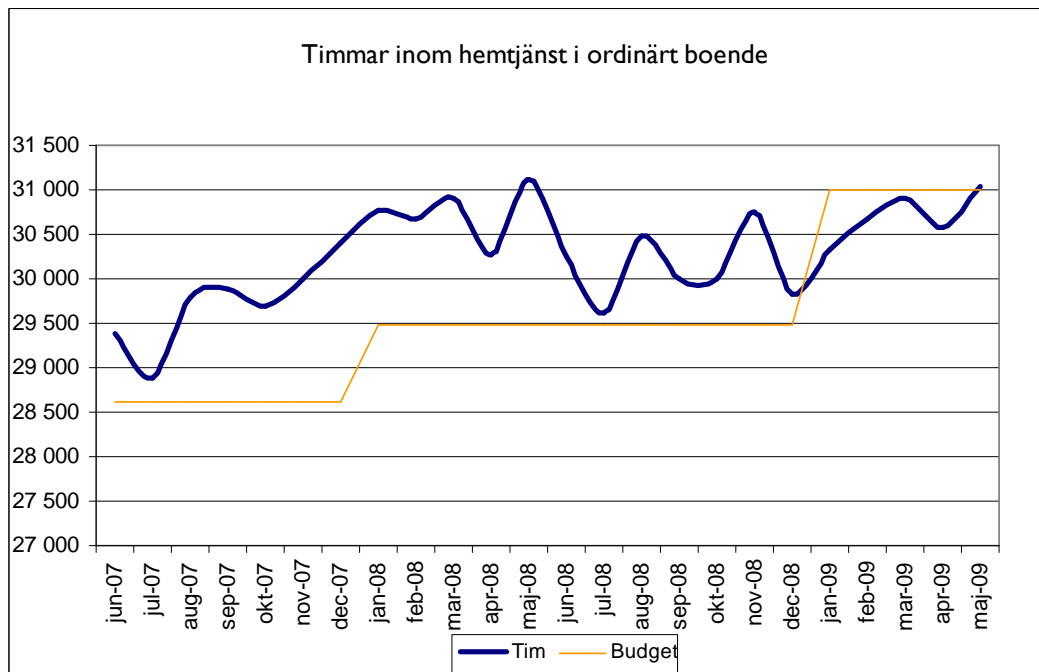
Verksamheten prognostiserar ett överskott på 0,5 mnkr.

Förskola

Förskoleverksamheten prognostiserar ett överskott på 6,0 mnkr efter resultatöverföringar, vilket främst beror på att antalet barn i avläsningen den 31 mars var 105 barn fler än den tilldelade budgeten. Overheadkostnaderna ökar inte på grund av fler barn, vilket ger ett överskott. Överskottet beror även på lägre kostnader för lokalåtgärder än budgeterat.

Äldreomsorg

Verksamheten bedöms rymmas inom tilldelad budgetram. Beställaren prognostiserar ett överskott på 1,0 mnkr. Beställarens köp av vårddygn i särskilt boende minskade i april och maj och ligger nu något under budgeterad nivå. Även antalet beställda hemtjänsttimmar ligger under budgeterad nivå. Äldreomsorgens utförare prognostiserar ett överskott på 2,8 mnkr.



Stöd och service till personer med funktionsnedsättning

Beställaren prognostiserar ett underskott med 0,5 mnkr vilket täcks av motsvarande överskott inom utförarna.

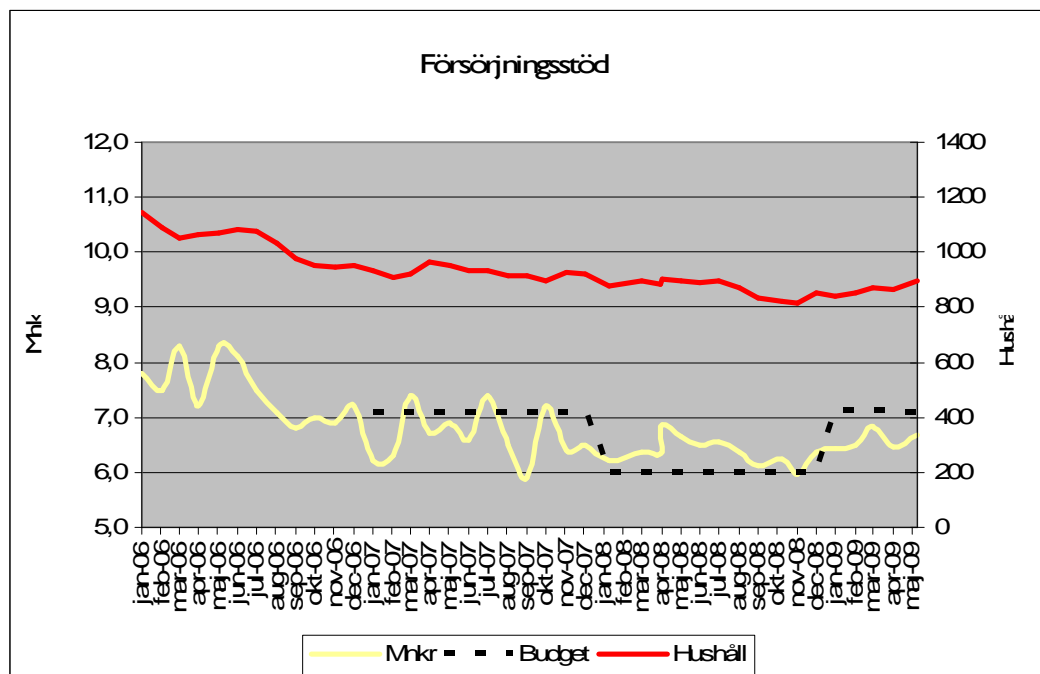
Kultur och fritid

Verksamheten bedöms rymmas inom budgetram under förutsättning att omställningsarbetet till följd av att fritidsklubbarna återgår till skolorna följer tidplanen.

Försörjningsstöd och arbetsmarknadsinsatser

Verksamheterna prognostiserar ett underskott på 0,2 mnkr. Antal hushåll inom försörjningsstöd ökade med 34 under maj. Kostnaderna för försörjningsstödet ligger fortfarande under budgeterad nivå. Enheten har en aktiv samverkan med Jobbtorget när det gäller de sökande som enbart har arbetslöshet som försörjningshinder. För övriga målgrupper, d v s grupper som inte erbjuds insatser vid Jobbtorget, bedriver förvaltningen ett fördjupat och riktat utredningsarbete. En översyn har även påbörjats för att effektivisera utbudet av förvaltningens arbetsverksamheter så att de i högre utsträckning svarar mot det behov som finns hos dessa målgrupper.

Försörjningsstöd	Januari	Februari	Mars	April	Maj	2009 Snitt/månad	2008 Snitt/månad
Antal hushåll	839	853	871	862	896	864	871
Kostnader (tkr), avseendemånad/Paraplyet	6 418	6 509	6 820	6 477	6 694	6 584	6 392
Nettokostnader (tkr), utbetalningsmånad/Agresso	5 807	5 986	6 967	6 905	6 431	6 419	6 336





Kostnaderna för försörjningsstöd har ökat med 4,3 procent under perioden januari-maj. Vid en jämförelse av kostnaderna under motsvarande månader 2008 har kostnaderna ökat med 1,2 procent.