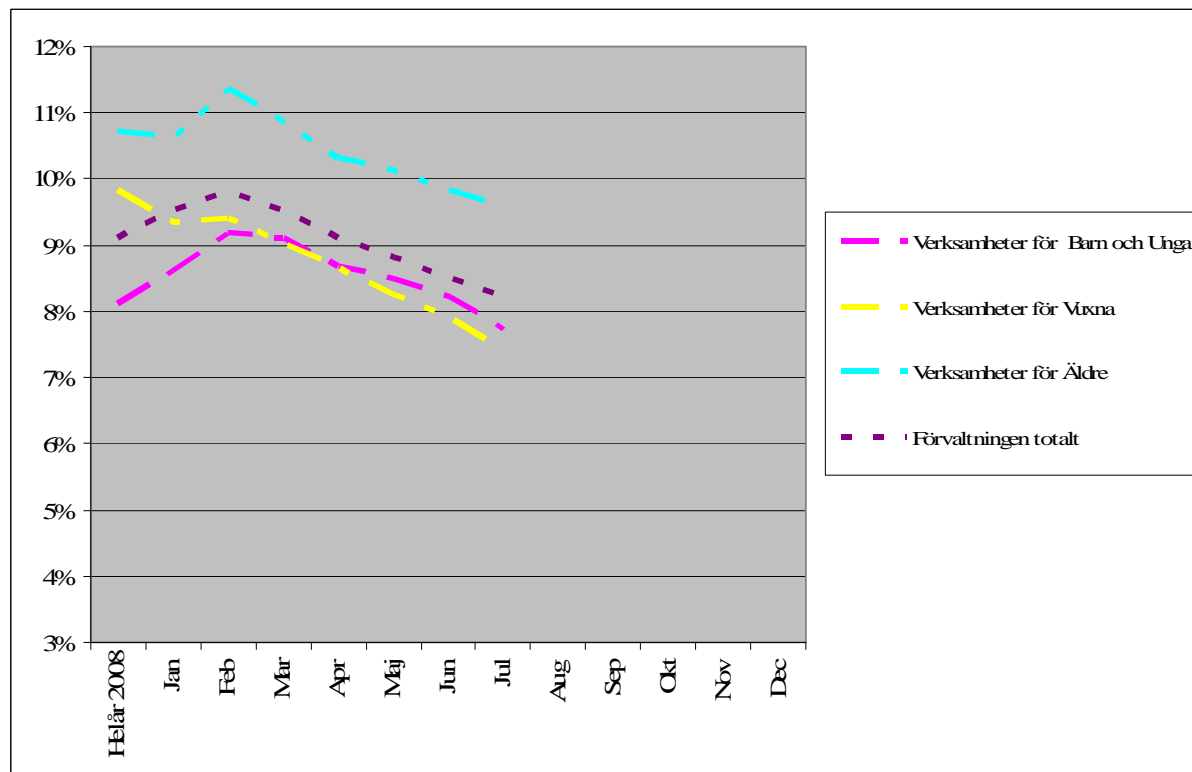


Nyckeltal

Sjukfrånvaro



Barn och ungdom

Barn och Ungdom Verksamhet	Planerings- nivåer 2009 * Antal månader	Förbrukat				Förbrukat totalt jan-aug	Förbrukat snitt/månad Januari-Aug	Månader kvar i snitt/månad för Sept- December
		Maj	Juni	Juli	Augusti			
§ -12 hem	3,3	3,0	4,7	5,8	5,4	24,4	3,1	-5,3
Hem för vård och boende	105	12,0	12,9	10,1	10,0	93,1	11,6	3,0
Jourhem	112	7,2	7,1	4,4	3,9	43,3	5,4	17,2
Öppenvård, extern	84	20,0	20,1	18,0	17,1	149,7	18,7	-16,4
Stödboende	60	7,2	7,0	6,0	6,1	52,4	6,6	1,9
Totalt	364,3	49,4	51,8	44,3	42,5	362,9	45,4	0,4

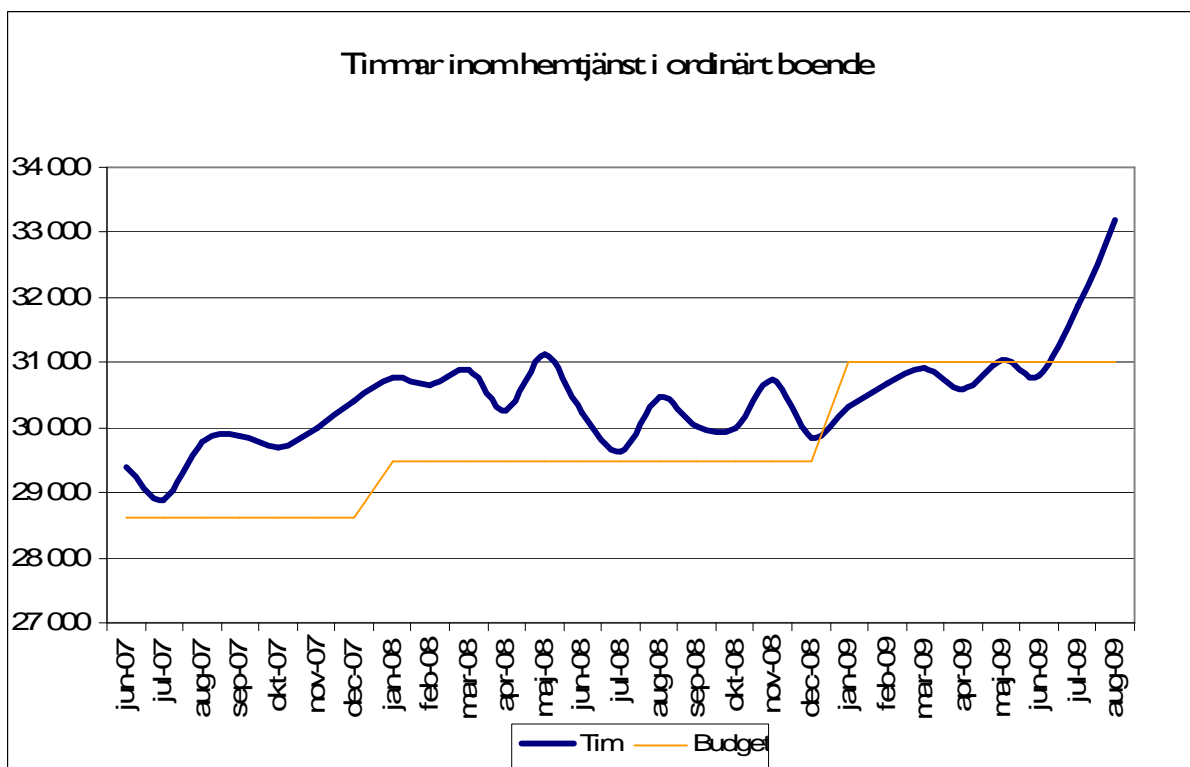
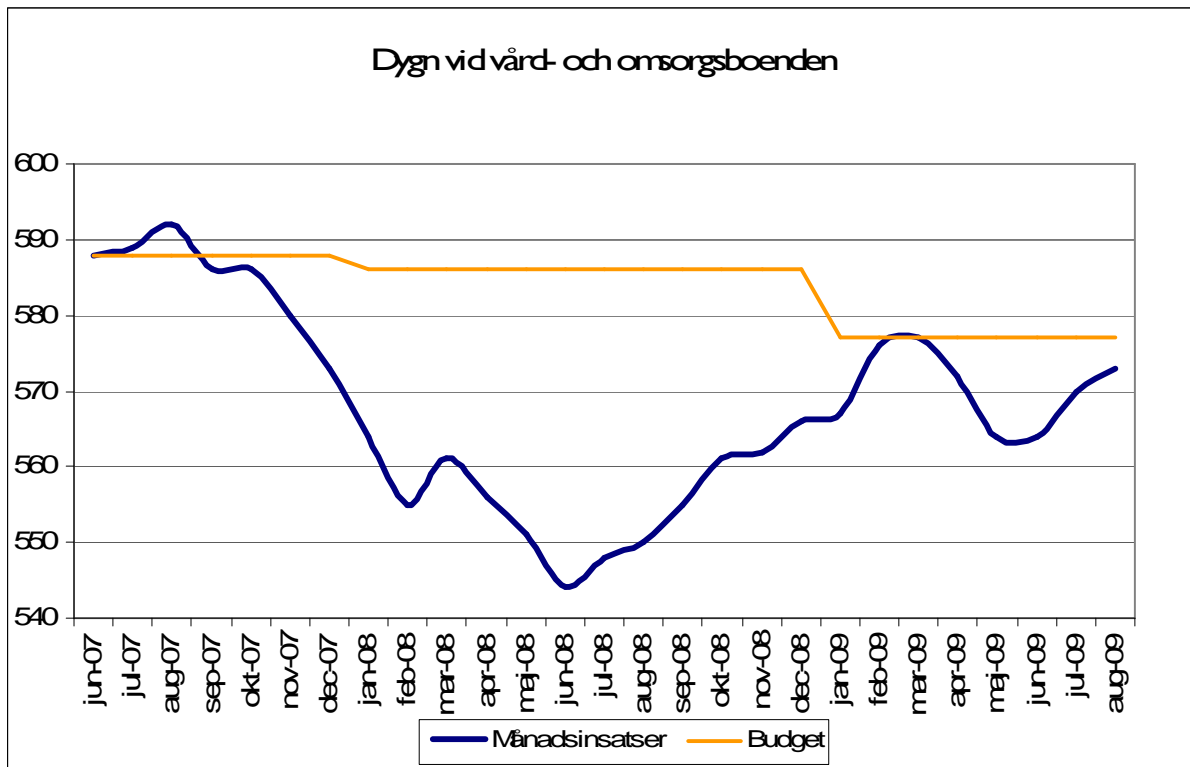
* Nyckeltal "planeringsnivåer 2009" är framräknat utifrån ett snittpris inom aktuell vårdform, vilket kan medföra mindre differenser i förhållande till det faktiska kostnadsutfallet.

Vuxna

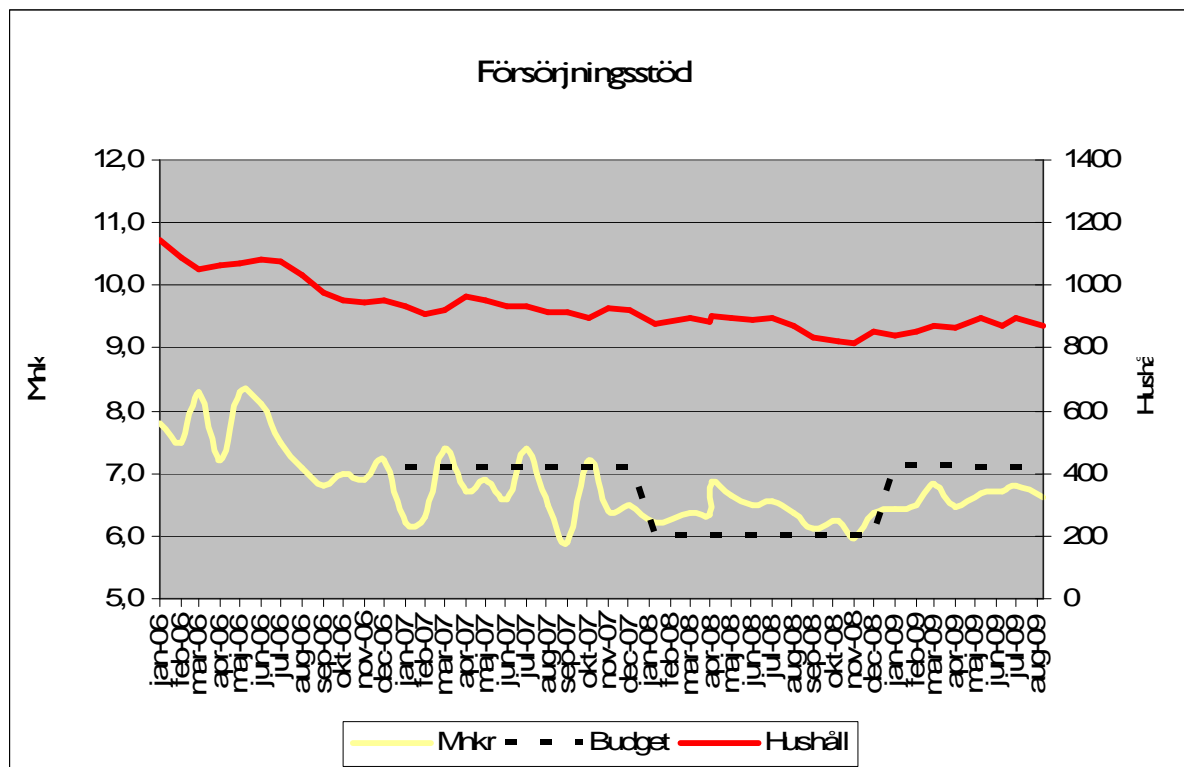
Vuxna Verksamhet	Planerings- nivåer 2009 * Antal månader	Förbrukat				Förbrukat totalt jan-aug	Förbrukat snitt/månad Januari-Aug	Månader kvar i snitt/månad för Sept- December
		Maj	Juni	Juli	Augusti			
LVM-placeringar	12	0,0	0,0	0,0	0,0	0,2	0,0	3,0
HVB-placeringar	36	6,6	7,2	4,2	2,4	44,8	5,6	-2,2
Boende institution	400	27,5	17,0	27,0	31,1	252,3	31,5	36,9
Totalt	448	34,1	24,2	31,2	33,5	297,3	37,2	37,7

* Nyckeltal "planeringsnivåer 2009" är framräknat utifrån ett snittpris inom aktuell vårdform, vilket kan medföra mindre differenser i förhållande till det faktiska kostnadsutfallet.

Äldreomsorg



Försörjningsstöd



Sjukfrånvaron har fortsatt att minska inom samtliga verksamhetsområden under våren och sommaren.

Äldreomsorgen beställningar ligger under planeringsnivån för heldygnsomsorgen, men över inom antalet hemtjänsttimmar. Både heldygnsomsorgen och hemtjänsten har ökat under sommaren, men ligger fortfarande under planeringsnivån sett över hela året.

Placeringarna inom barn och unga fortsätter att öka och nu är hela budgeten intecknad. Detta innebär att eventuellt nya placeringar och förlängningar av pågående placeringar får en direkt effekt i ökad negativ budgetavvikelse.

Antal hushåll inom försörjningsstöd har ökat med cirka 4,2 % sedan årsskiftet. Kostnaderna var i augusti cirka 3 % högre än kostnaderna i januari. I jämförelse av kostnaderna för perioden januari-augusti med samma period förra året är ökningen cirka 2 %.