



Handläggare: Christina Jedestav
Telefon: 08-508 18 055

Till
Farsta stadsdelsnämnd
2009-10-22

Ekonomisk månadsrapport för september 2009

Förslag till beslut

Stadsdelsnämnden godkänner rapporten.

Ulla Thorslund
stadsdelsdirektör

Lena Rabe
avdelningschef

Sammanfattning

Månadsrapporten per september 2009 visar på ett överskott om 9,4 mnkr. Det finns dock områden som redovisar underskott och det är insatser för barn och ungdomar, vuxna missbrukare och socialpsykiatri. Inom ovanstående enheter pågår ett kontinuerligt arbete med åtgärder för att anpassa verksamheten till tilldelad budget. Inom äldreomsorg har antalet beslut avseende vård- och omsorgsboende ökat under september. Antalet hushåll med försörjningsstöd har ökat med 3 mellan januari och september.

Ärendets beredning

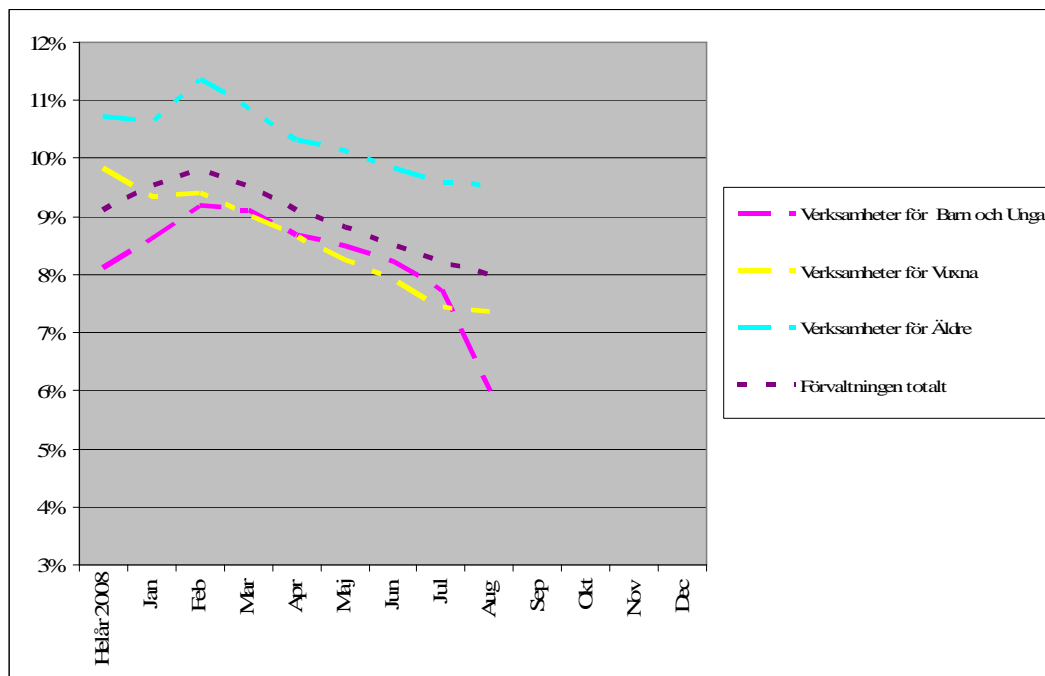
Detta ärende har beretts vid avdelningen för planering, strategi och service i samråd med övriga avdelningar.

Förvaltningens förslag

Månadsrapport sept 09 Verksamhet	Budget	Bokfört	Förbrukning i %		Prognos	Prestations- förändring	Resultat- fond	Avvikelse September
			2009	2008				
Nämnd- och förvaltningsadministration	42,2	31,0	73,6%	91,1%	41,7	0,0		0,5
Individ- och familjeomsorg	119,4	100,9	84,5%	84,7%	124,9	0,0		-5,5
<i>varav socialpsykiatri</i>	36,4	26,0	71,4%	73,8%	36,7	0,0		-0,3
Stadsmiljöverksamhet	12,7	8,6	67,9%	54,5%	12,2	0,0		0,5
Förskoleverksamhet	207,2	150,3	72,5%	73,2%	203,6	12,2	9,3	6,5
Flyktningmottagande	5,0	1,9	37,8%	54,8%	3,0	-2,0		0,0
Äldreomsorg	490,4	354,4	72,3%	69,5%	487,3	0,0		3,1
Funktionsnedsättning	141,3	102,8	72,8%	78,4%	145,8	6,3		1,8
Fritid och kultur	25,9	18,0	69,5%	68,7%	25,4	0,0		0,5
Övrig verksamhet	0,0	-0,3			0,0	0,0		0,0
Arbetsmarknadsåtgärder	6,1	4,8	78,4%	102,2%	5,7	0,0		0,5
Ekonomiskt bistånd	100,6	73,8	73,4%	74,9%	99,1	0,0		1,5
Summa	1 150,8	846,3	73,5%	73,9%	1 148,6	16,5	9,3	9,4

Utfallet till och med september visar en förbrukning på 73,5 % att jämföra med riktvärdet som är 75,0 %. Vid en jämförelse med motsvarande period 2008 så har den procentuella förbrukningen minskat med 0,4 %.

Sjukfrånvaro



Sjukfrånvaro

Sjukfrånvaro	Mars	April	Maj	Juni	Juli	Augusti	Snitt 2009	Snitt 2008
Verksamheter för Barn och Unga	9,10%	8,67%	8,49%	8,22%	7,73%	5,97%	8,25%	8,10%
Verksamheter för Vuxna	9,01%	8,64%	8,23%	7,89%	7,44%	7,35%	8,41%	9,84%
Verksamheter för Äldre	10,87%	10,31%	10,11%	9,83%	9,59%	9,52%	10,28%	10,70%
Förvaltningen totalt	9,50%	9,10%	8,80%	8,50%	8,20%	8,00%	8,93%	9,10%

Sjukfrånvaron var i augusti 8,0 %. Det är en minskning med 0,2 i förhållande till juli. Beslutade åtgärder genomförs enligt plan. Målen för sjukfrånvaron har brutits ner till avdelnings- och enhetsnivå och följs upp kontinuerligt.

Administration och ledning

Verksamheten prognostiserar ett överskott på 0,5 mnkr.

Individ- och familjeomsorg

Verksamheten prognostiserar ett underskott på 5,5 mnkr, vilket täcks av överskott inom andra verksamhetsområden.

Barn och ungdom

Enheten prognostiserar ett underskott på 4,5 mnkr, vilket är oförändrat i förhållande till tertialrapport 2.

Barn och Ungdom Verksamhet	Planerings- nivåer 2009* Antal månader	Förbrukat				Förbrukat totalt jan-sept	Förbrukat snitt/månad Januari-Sept	Månader kvar i snitt/månad för Okt- December
		Juni	Juli	Augusti	September			
§ -12 hem	3,3	4,7	5,8	5,4	4,0	28,4	3,6	-8,4
Hem för vård och boende	105	12,9	10,1	10,0	7,0	100,1	12,5	1,6
Jourhem	112	6,6	3,4	2,9	3,0	43,8	5,5	22,7
Öppenvård, extern	84	20,1	18,0	17,1	13,0	162,7	20,3	-26,2
Stödboende	60	7,0	6,0	6,1	5,0	57,4	7,2	0,9
Totalt	364,3	51,3	43,3	41,5	32,0	392,4	49,1	-9,4

* Nyckeltal "planeringsnivåer 2009" är framräknat utifrån ett snittpris inom aktuell vårdform, vilket kan medföra mindre differenser i förhållande till det faktiska kostnadsutfallet.

Vuxna

Verksamheten för vuxna missbrukare prognostiserar ett underskott på 0,7 mnkr. Insatserna ökade i stor omfattning under årets första fem månader men har minskat under juni-september. Öppenvård erbjuds i stor utsträckning. En utveckling av boendet för hemlösa missbrukare Farstasteget pågår, vilket i kombinationen med öppenvård ger ett kvalitativt likvärdigt alternativ till institutionsvård.

Socialpsykiatri

Verksamheten prognostiserar ett underskott på 0,3 mnkr. Beställarenheten inom socialpsykiatri prognostiserar ett underskott på 1,0 mnkr. Översyn pågår kontinuerligt för att se vilka möjligheter det finns att flytta klienter som finns på HVB-hem till stödboenden eller försökslägenheter. Utförarna inom

socialpsykiatrin prognostiserar ett överskott på 0,7 mnkr.

Flyktingmottagande

Verksamheten bedöms rymmas inom ram.

Stadsmiljö

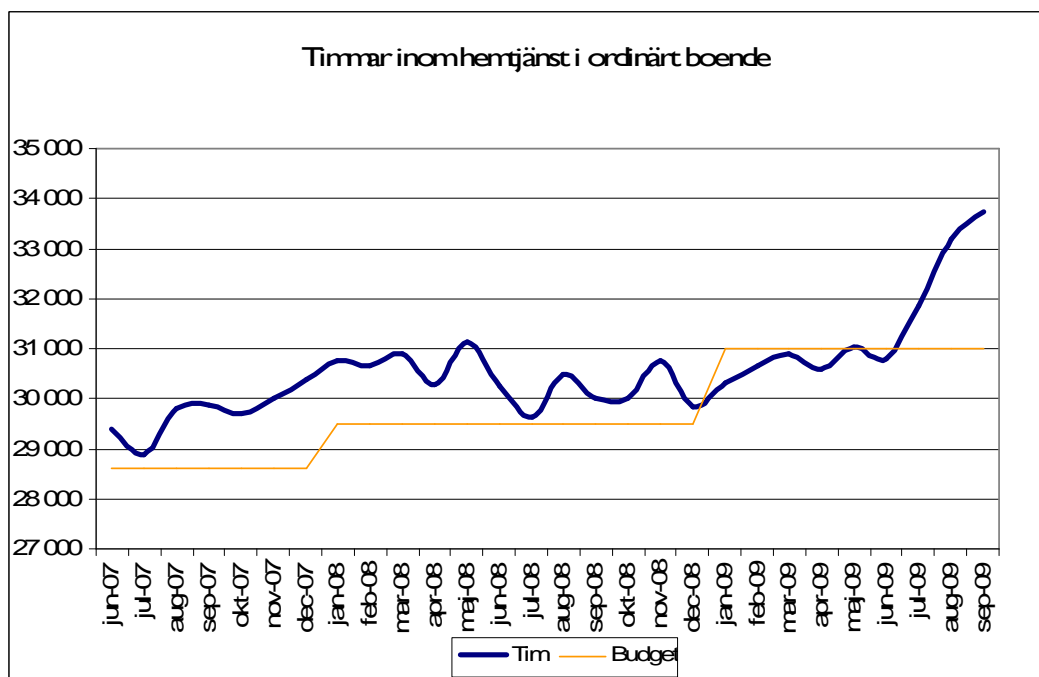
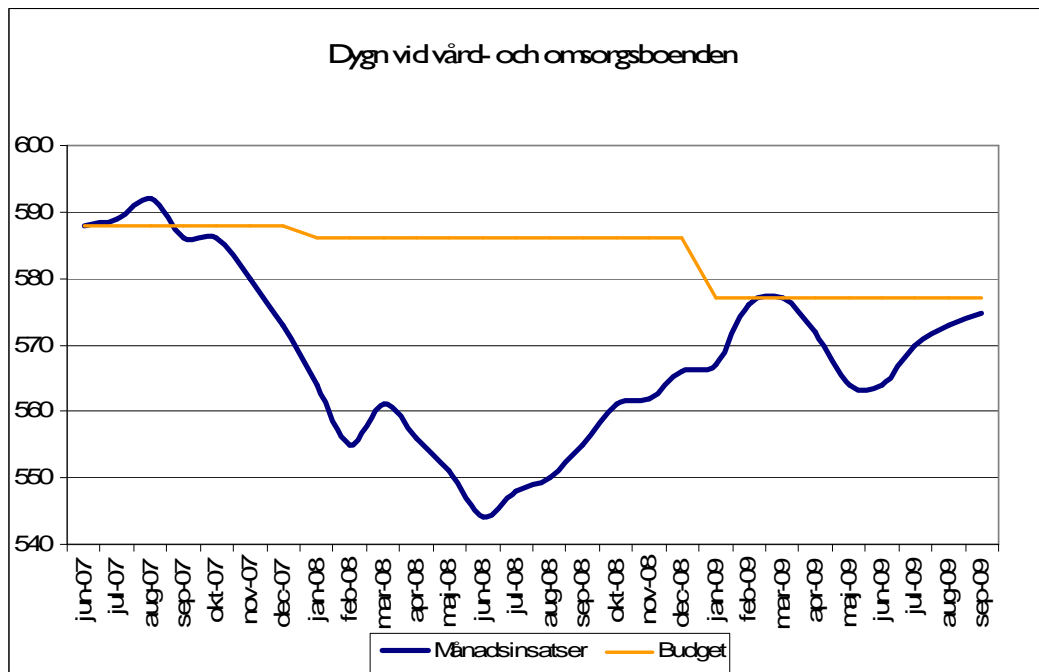
Verksamheten prognostiserar ett överskott på 0,5 mnkr.

Förskola

Förskoleverksamheten prognostiserar ett överskott på 6,5 mnkr efter resultatöverföringar, vilket främst beror på att antalet barn under året varit fler än den tilldelade budgeten. Overheadkostnaderna ökar inte på grund av fler barn, vilket ger ett överskott. Överskottet beror även på lägre kostnader för lokalåtgärder än budgeterat. Resultatenheterna inom förskola har förbättrat sitt överskott med 2,2 mnkr i förhållande till tertialrapport 2, vilket beror på fler barn i avläsningen per 30 september än prognostiserat.

Äldreomsorg

Verksamheten prognostiserar ett överskott på 3,1 mnkr. Beställaren prognostiserar ett överskott på 2,2 mnkr. Överskottet beror på att beställarens köp av vård dygn fortfarande ligger under budgeterad nivå. Beställarens köp av vård dygn i särskilt boende ökade i september men ligger fortfarande under budgeterad nivå. Antalet beställda hemtjänsttimmar har ökat under de senaste fyra månaderna och ligger över budgeterad nivå. Äldreomsorgens utförare prognostiserar ett överskott på 0,9 mnkr.



Stöd och service till personer med funktionsnedsättning

Verksamheten totalt prognostiserar ett överskott på 1,8 mnkr. Beställaren prognostiserar ett överskott på 1,0 mnkr. Den 1 juli infördes kundval och förhandlingar har genomförts med vissa privata utförare. De nya avtalen är

fördelaktigare för förvaltningen än tidigare avtal, vilket förklarar prognostiserat överskott. Utförarna inom området prognostiserar ett överskott på 0,8 mnkr.

Kultur och fritid

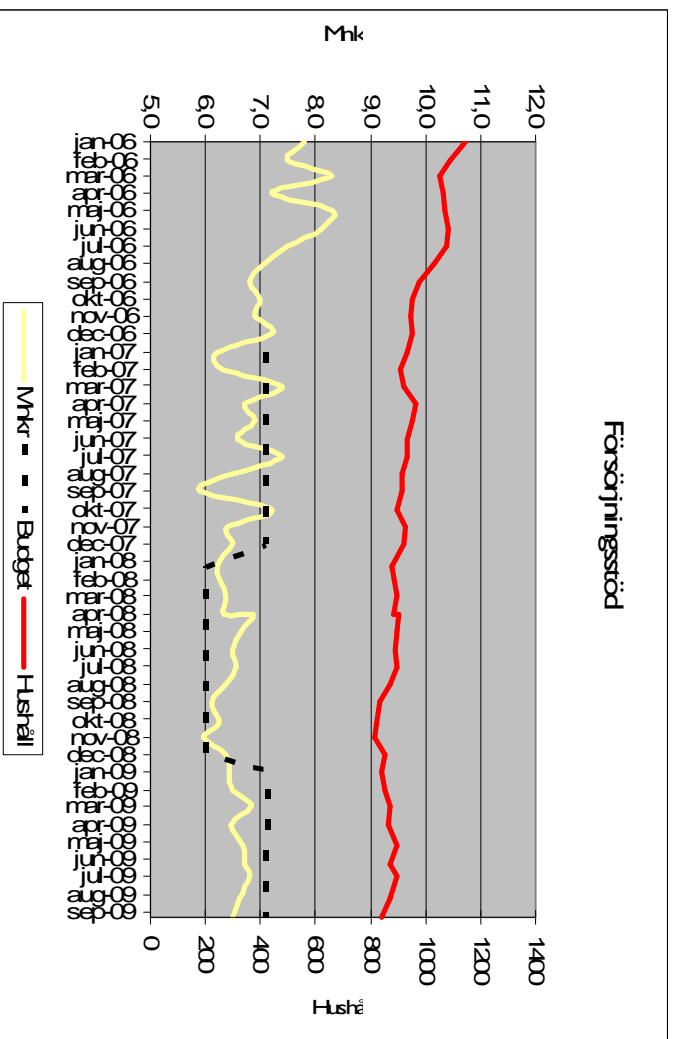
Verksamheten prognostiserar ett överskott på 0,5 mnkr. Det beror på att budgeterade kostnader för övertalighet inte kommer att förbrukas. Omställningsarbetet har fortlöpt enligt plan.

Försörjningsstöd och arbetsmarknadsinsatser

Verksamheten ekonomiskt bistånd prognostiserar ett överskott på 1,5 mnkr, vilket är en förbättring med 1,5 mnkr i förhållande till tertialrapport 2. Kostnaderna för försörjningsstöd ökar inte i den takt som tidigare prognostiserats och om kostnaderna inte ökar under årets tre återstående månader så kommer verksamheten att redovisa ett större överskott än ovanstående.

Antal hushåll med försörjningsstöd har ökat med cirka 0,4 % sedan årsskiftet. Kostnaderna var i september cirka 1,4 % högre än kostnaderna i januari. Vid en jämförelse av kostnaderna för perioden januari-september med samma period förra året är ökningen cirka 2,4 %. Ökningen för årets första nio månader är betydligt lägre än prognostiserad ökning enligt USKs beräkningar. Det kan bero på att förvaltningen aktivt arbetar med Jobbtorget när det gäller de sökande som enbart har arbetslöshet som försörjningshinder. Statistik från Jobbtorget redovisas i bilaga. För övriga målgrupper, d v s grupper som inte erbjuds insatser vid Jobbtorget, bedriver förvaltningen ett fördjupat och riktat utredningsarbete med bl a hembesök för de som uppvisar andrahands- och inneboendekontrakt.

Period	Utbetalt agresso (utbetalningsmånad)	Utbetalt paraplyet (avseendemånad)	Antal bidragshushåll
Januari	5 807	6 418	839
Februari	5 986	6 509	853
Mars	6 967	6 820	871
April	6 905	6 477	862
Maj	6 431	6 694	896
Juni	6 934	6 713	873
Juli	7 087	6 795	895
Augusti	6 138	6 608	874
September	6 255	6 504	842
Genomsnitt/månad 2009	6 501	6 615	867
Genomsnitt/månad 2008	6 336	6 392	871



Bilaga
Statistik från Jobbtorg för 2009