



Handläggare: Christina Jedestav
Telefon: 08-508 18 055

Till
Farsta stadsdelsnämnd
2009-11-19

Ekonomisk månadsrapport för oktober 2009

Förslag till beslut

Stadsdelsnämnden godkänner rapporten.

Ulla Thorslund
stadsdelsdirektör

Lena Rabe
avdelningschef

Sammanfattning

Månadsrapporten per oktober 2009 visar på ett överskott om 10,3 mnkr vilket är en förbättring i förhållande till föregående månad med 0,9 mnkr. Det beror på lägre kostnader än tidigare prognostiserat inom försörjningsstöd, sjukfrånvaroprojektet och utförarenheter inom äldreomsorg. Det finns dock områden som redovisar underskott och det är insatser för barn och ungdomar, vuxna missbrukare och socialpsykiatri. Inom dessa enheter pågår ett kontinuerligt arbete med åtgärder för att anpassa verksamheten till tilldelad budget. Inom äldreomsorg har antalet beslut avseende vård- och omsorgsboende varit oförändrat under oktober. Antalet hushåll med försörjningsstöd har minskat med 2 mellan januari och oktober.

Ärendets beredning

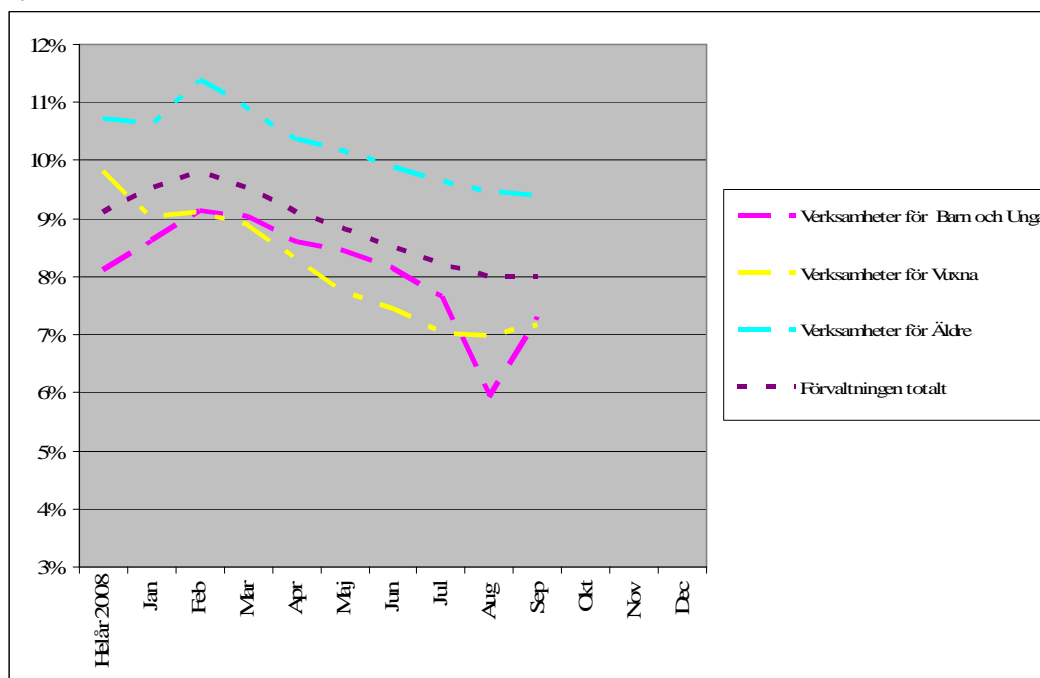
Detta ärende har beretts vid avdelningen för planering, strategi och service i samråd med övriga avdelningar.

Förvaltningens förslag

Månadsrapport okt 09 Verksamhet	Budget	Bokfört	Förbrukning i %		Prognos	Prestations- förändring	Resultat- fond	Avvikelse oktober
			2009	2008				
Nämnd- och förvaltningsadministration	42,2	36,8	87,1%	91,9%	41,7	0,0		0,5
Individ- och familjeomsorg <i>varav socialpsykiatri</i>	119,4	112,4	94,1%	94,9%	125,5	0,0		-6,1
Stadsmiljöverksamhet	36,4	29,2	80,3%	84,5%	36,7	0,0		-0,3
Förskoleverksamhet	12,7	10,1	79,6%	77,4%	12,2	0,0	9,7	0,5
Flyktingmottagande	207,2	167,4	80,8%	82,9%	203,2	12,2		6,5
Flyktingmottagande	5,0	1,9	37,7%	54,4%	3,0	-2,0		0,0
Äldreomsorg	490,4	388,0	79,1%	77,8%	486,2	0,0		4,2
Funktionsnedsättning	141,3	115,9	82,0%	88,9%	145,7	6,3		1,9
Fritid och kultur	25,9	19,8	76,5%	78,0%	25,4	0,0		0,5
Övrig verksamhet	0,0	-0,3			0,0	0,0		0,0
Arbetsmarknadsåtgärder	6,1	5,2	84,5%	98,6%	5,7	0,0		0,5
Ekonomiskt bistånd	100,6	81,3	80,8%	82,9%	98,8	0,0		1,8
Summa	1 150,8	938,4	81,5%	82,6%	1 147,4	16,5	9,7	10,3

Utfallet till och med oktober visar en förbrukning på 81,5 % att jämföra med riktvärdet som är 83,3 %. Vid en jämförelse med motsvarande period 2008 så har den procentuella förbrukningen minskat med 1,1 %.

Sjukfrånvaro



Sjukfrånvaro	Maj	Juni	Juli	Augusti	September	Snitt 2009	Snitt 2008
Verksamheter för Barn och Unga	8,42%	8,13%	7,64%	5,92%	7,29%	8,08%	8,10%
Verksamheter för Vuxna	7,72%	7,44%	7,03%	6,98%	7,16%	7,96%	9,84%
Verksamheter för Äldre	10,14%	9,87%	9,64%	9,46%	9,39%	10,20%	10,70%
Förvaltningen totalt	8,80%	8,50%	8,20%	8,00%	8,00%	8,82%	9,10%

Sjukfrånvaron var i september 8,0 %. Det är oförändrat i förhållande till augusti. Långtidsfrånvaron har sjunkit men ytterligare ansträngningar för att sänka korttidsfrånvaron måste genomföras.

Administration och ledning

Verksamheten prognostiserar ett överskott på 0,5 mnkr.

Individ- och familjeomsorg

Verksamheten prognostiserar ett underskott på 6,1 mnkr, vilket täcks av överskott inom andra verksamhetsområden.

Barn och ungdom

Enheten prognostiserar ett underskott på 5,1 mnkr, vilket är en försämring med 0,6 mnkr i förhållande till september. Försämringen beror på ökade kostnader för jourhem och öppenvård samt förlängning av pågående placeringar.

Vuxna

Verksamheten för vuxna missbrukare prognostiserar ett underskott på 0,7 mnkr. Insatserna ökade i stor omfattning under årets första fem månader men har minskat under juni-oktober. Öppenvård erbjuds i stor utsträckning. En utveckling av boendet för hemlösa missbrukare, Farstasteget, pågår, vilket i kombination med öppenvård ger ett kvalitativt likvärdigt alternativ till institutionsvård.

Socialpsykiatri

Verksamheten prognostiserar ett underskott på 0,3 mnkr. Beställarenheten inom socialpsykiatri prognostiserar ett underskott på 1,0 mnkr. Översyn pågår kontinuerligt för att se vilka möjligheter det finns att flytta klienter som finns på HVB-hem till stödboenden eller försökslägenheter. Utförarna inom socialpsykiatri prognostiserar ett överskott på 0,7 mnkr.

Flyktingmottagande

Verksamheten bedöms rymmas inom ram.

Stadsmiljö

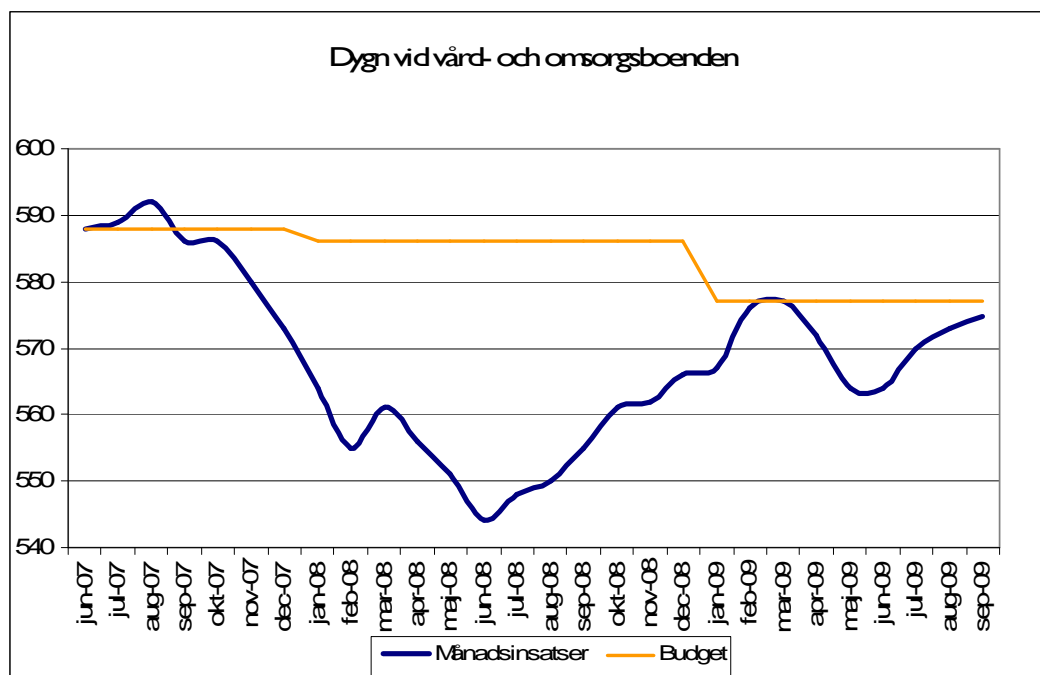
Verksamheten prognostiserar ett överskott på 0,5 mnkr.

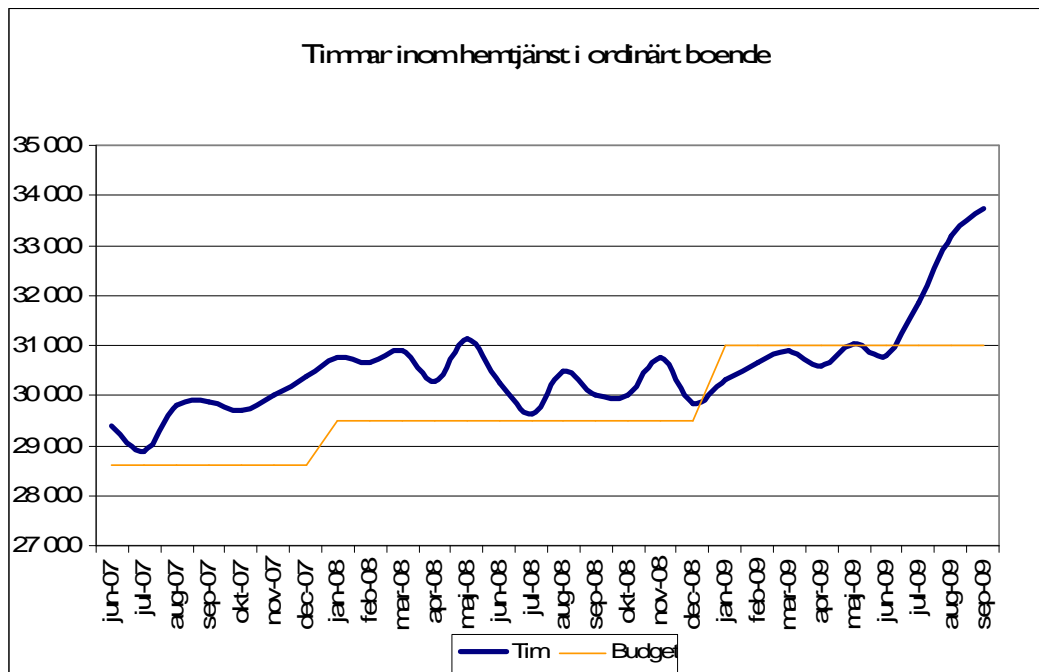
Förskola

Förskoleverksamheten prognostiserar ett överskott på 6,5 mnkr efter resultatöverföringar, vilket främst beror på att antalet barn under året varit fler än den tilldelade budgeten. Overheadkostnaderna ökar inte på grund av fler barn, vilket ger ett överskott. Överskottet beror även på lägre kostnader för lokalåtgärder än budgeterat. Resultatenheterna inom förskola visar en oförändrad prognos jämfört med september, förutom Gubbängens förskolor som förbättrar prognosen med 0,4 mnkr till 1,9 mnkr.

Äldreomsorg

Verksamheten prognostiserar ett överskott på 4,2 mnkr. Beställaren prognostiserar ett överskott på 2,2 mnkr. Överskottet beror på att beställarens köp av vårdtygn fortfarande ligger under budgeterad nivå. Beställarens köp av vårdtygn i särskilt boende ökade i september men ligger fortfarande under budgeterad nivå. Antalet beställda hemtjänststimmar har ökat under de senaste fyra månaderna och ligger över budgeterad nivå. Äldreomsorgens utförare prognostiserar ett överskott på 2,0 mnkr vilket är en förbättring med 1,1 mnkr i förhållande till föregående månad.





Stöd och service till personer med funktionsnedsättning

Verksamheten totalt prognostiserar ett överskott på 1,9 mnkr. Beställaren prognostiserar ett överskott på 1,0 mnkr. Den 1 juli infördes kundval och förhandlingar har genomförts med vissa privata utförare. De nya avtalen är fördelaktigare för förvaltningen än tidigare avtal, vilket förklarar prognostiserat överskott. Utförarna inom området prognostiserar ett överskott på 0,9 mnkr.

Kultur och fritid

Verksamheten prognostiserar ett överskott på 0,5 mnkr. Det beror på att budgeterade kostnader för övertalighet inte kommer att förbrukas. Omställningsarbetet har fortlöpt enligt plan.

Försörjningsstöd och arbetsmarknadsinsatser

Verksamheten ekonomiskt bistånd prognostiserar ett överskott på 1,8 mnkr, vilket är en förbättring med 0,3 mnkr i förhållande till föregående månad. Kostnaderna för försörjningsstöd ökar inte i den takt som tidigare prognostiserats och om kostnaderna inte ökar under årets två återstående månader så kommer verksamheten att redovisa ett större överskott än ovanstående.

Antal hushåll med försörjningsstöd har minskat med cirka 0,2 % sedan årsskiftet. Kostnaderna var i oktober cirka 3,6 % lägre än kostnaderna i januari. Vid en jämförelse av kostnaderna för perioden januari-oktober med samma period förra

året är ökningen cirka 2,1 %. Ökningen för årets första tio månader är betydligt lägre än prognostiserad ökning enligt Utrednings- och Statistikkontorets beräkningar. Det kan bero på att förvaltningen aktivt arbetar med Jobbtorget när det gäller de sökande som enbart har arbetslöshet som försörjningshinder. För övriga målgrupper, d v s grupper som inte erbjuds insatser vid Jobbtorget, bedriver förvaltningen ett fördjupat och riktat utredningsarbete med bl a hembesök för de som uppvisar andrahands- och inneboendekontrakt.

Period	Utbetalt agresso (utbetalningsmånad)	Utbetalt paraplyet (avseendemånad)	Antal bidragshushåll
Januari	5 807	6 418	839
Februari	5 986	6 509	853
Mars	6 967	6 820	871
April	6 905	6 477	862
Maj	6 431	6 694	896
Juni	6 934	6 713	873
Juli	7 087	6 795	895
Augusti	6 138	6 608	874
September	6 255	6 504	842
Oktober	6 718	6 188	837
Genomsnitt/månad 2009	6 523	6 573	864
Genomsnitt/månad 2008	6 336	6 392	871

