



Handläggare: Christina Jedestav
Telefon: 08-508 18 055

Till
Farsta stadsdelsnämnd
2009-12-17

Ekonomisk månadsrapport för november 2009

Förslag till beslut

Stadsdelsnämnden godkänner rapporten.

Ulla Thorslund
stadsdelsdirektör

Lena Rabe
avdelningschef

Sammanfattning

Månadsrapporten per november 2009 visar på ett överskott om 10,3 mnkr vilket är oförändrat i förhållande till föregående månad. Det finns dock områden som redovisar underskott och det är insatser för barn och ungdomar samt socialpsykiatri. Inom dessa enheter pågår ett arbete med åtgärder för att anpassa verksamheten till tilldelad budget. Inom äldreomsorg har antalet beslut avseende vård- och omsorgsboende ökat något. Antalet hushåll med försörjningsstöd har ökat med 40 mellan oktober och november.

Ärendets beredning

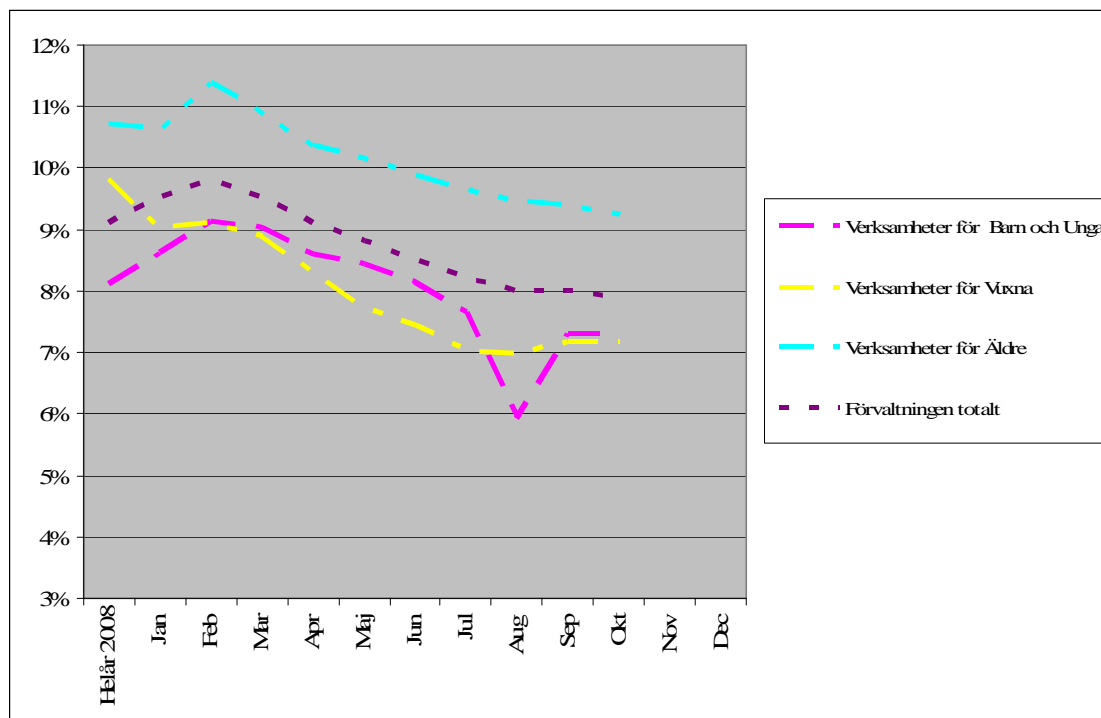
Detta ärende har beretts vid avdelningen för planering, strategi och service i samråd med övriga avdelningar.

Förvaltningens förslag

Månadsrapport nov 09 Verksamhet	Budget	Bokfört	Förbrukning i %		Prognos	Resultat- fond	Avvikelse november
			2009	2008			
Nämnd- och förvaltningsadministration	42,2	40,1	95,1%	98,6%	41,7		0,5
Individ- och familjeomsorg <i>varav socialpsykiatri</i>	119,4 36,4	119,8 32,7	100,3% 89,7%	103,9% 91,3%	126,6 37,1		-7,2 -0,7
Stadsmiljöverksamhet	12,7	10,8	84,9%	85,0%	12,7		0,0
Förskoleverksamhet	219,4	186,4	85,0%	85,9%	201,0	10,8	7,6
Flyktingmottagande	3,0	1,9	63,0%	90,7%	3,0		0,0
Äldreomsorg	490,4	425,4	86,8%	86,0%	486,2		4,2
Funktionsnedsättning	147,6	129,1	87,5%	87,5%	146,4		1,2
Fritid och kultur	25,9	21,7	83,7%	87,4%	25,4		0,5
Övrig verksamhet	0,0	-0,3			0,0		0,0
Arbetsmarknadsåtgärder	6,1	5,5	90,7%	114,8%	5,7		0,5
Ekonomiskt bistånd	101,8	89,4	87,8%	90,6%	98,8		3,0
Summa	1 168,5	1 029,8	88,1%	89,0%	1 147,5	10,8	10,3

Utfallet till och med november visar en förbrukning på 88,1 % att jämföra med riktvärdet som är 91,7 %. Vid en jämförelse med motsvarande period 2008 så har den procentuella förbrukningen minskat med 0,9 %.

Sjukfrånvaro



Sjukfrånvaro	Juli	Augusti	September	Oktober	Snitt 2009	Snitt 2008
Verksamheter för Barn och Unga	7,64%	5,92%	7,29%	7,30%	8,01%	8,10%
Verksamheter för Vuxna	7,03%	6,98%	7,16%	7,17%	7,88%	9,84%
Verksamheter för Äldre	9,64%	9,46%	9,39%	9,22%	10,10%	10,70%
Förvaltningen totalt	8,20%	8,00%	8,00%	7,90%	8,73%	9,10%

Sjukfrånvaron var i oktober 7,9 %. Det är en minskning med 0,1 i förhållande till september. Långtidsfrånvaron har sjunkit men ytterligare ansträngningar för att sänka korttidsfrånvaron måste genomföras.

Administration och ledning

Verksamheten prognostiserar ett överskott på 0,5 mnkr.

Individ- och familjeomsorg

Verksamheten prognostiserar ett underskott på 7,2 mnkr, vilket täcks av överskott inom andra verksamhetsområden.

Barn och ungdom

Enheten prognostiserar ett underskott på 6,5 mnkr, vilket är en försämring med 1,4 mnkr i förhållande till oktober. Försämringen beror på fortsatt ökade kostnader för jourhem och öppenvård samt förlängning av pågående placeringar.

Vuxna

Verksamheten för vuxna missbrukare prognostiserar en budget i balans vilket är en förbättring i förhållande till föregående månad. Insatserna ökade i stor omfattning under årets första fem månader men har minskat under juni-november. Öppenvård erbjuds i stor utsträckning.

Socialpsykiatri

Verksamheten prognostiserar ett underskott på 0,7 mnkr. Beställarenheten inom socialpsykiatri prognostiserar ett underskott på 1,4 mnkr vilket är en försämring i förhållande till föregående månad med 0,4 mnkr. Utförarna inom socialpsykiatri prognostiserar ett överskott på 0,7 mnkr.

Flyktingmottagande

Verksamheten bedöms rymmas inom ram.

Stadsmiljö

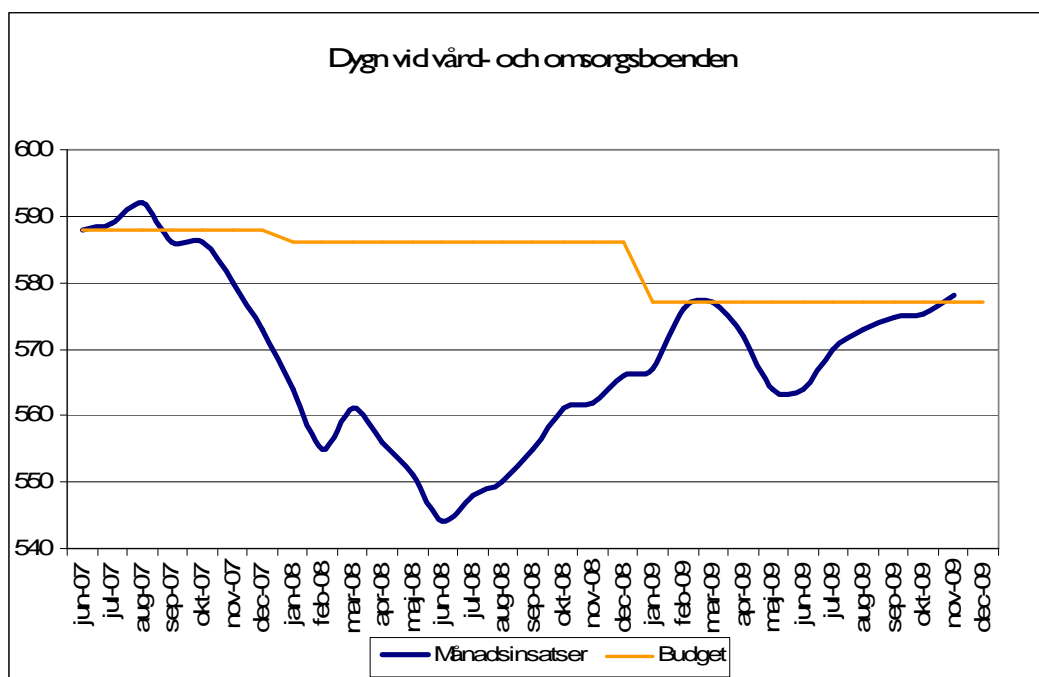
Verksamheten redovisar en budget i balans.

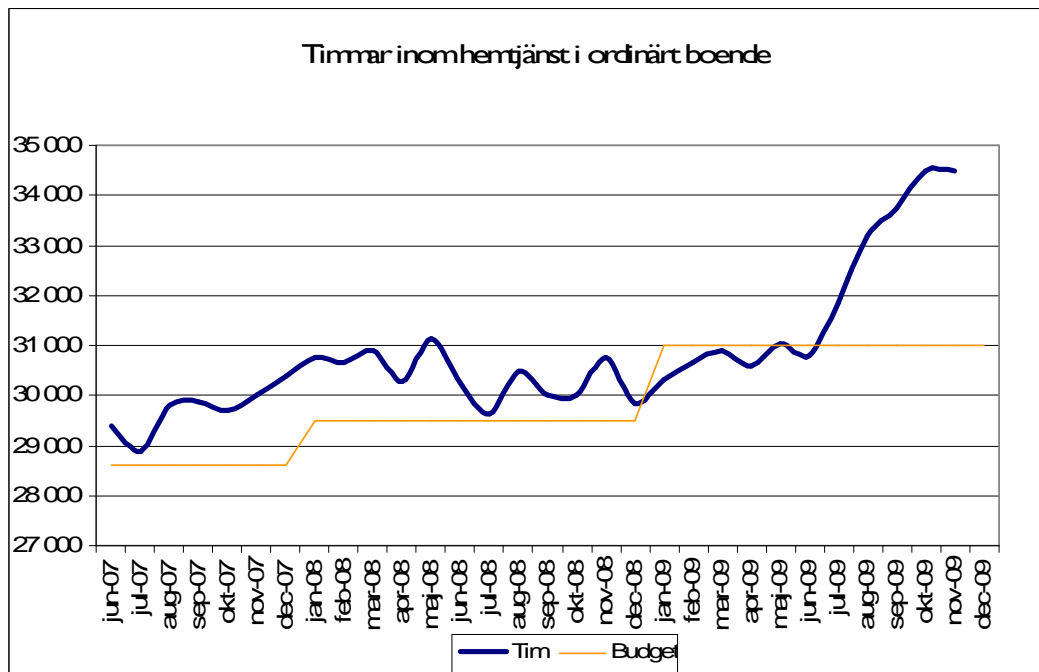
Förskola

Förskoleverksamheten prognostiserar ett överskott på 7,6 mnkr efter resultatöverföringar, vilket främst beror på att antalet barn under året varit fler än den tilldelade budgeten. Overheadkostnaderna ökar inte på grund av fler barn, vilket ger ett överskott. Överskottet beror även på lägre kostnader för lokalåtgärder än budgeterat. Resultatenheterna inom förskola visar en förbättrad prognos jämfört med oktober med undantag av Sköndals förskolor.

Äldreomsorg

Verksamheten prognostiserar ett överskott på 4,2 mnkr, vilket är oförändrat i förhållande till föregående period. Det beror främst på att budgeterade kostnader för övertalighet inte kommer att förbrukas. Beställaren prognostiserar en budget i balans. Beställarens köp av vårddygn i särskilt boende ligger nu över budgeterad nivå. Antalet beställda hemtjänststimmar har ökat under de senaste fem månaderna och ligger över budgeterad nivå. Äldreomsorgens utförare prognostiserar ett överskott på 1,5 mnkr.





Stöd och service till personer med funktionsnedsättning

Verksamheten totalt prognostiserar ett överskott på 1,2 mnkr. Beställaren prognostiserar ett överskott på 0,3 mnkr. Utförarna inom området prognostiserar ett överskott på 0,9 mnkr.

Kultur och fritid

Verksamheten prognostiserar ett överskott på 0,5 mnkr. Det beror på att budgeterade kostnader för övertalighet inte kommer att förbrukas. Omställningsarbetet har fortlöpt enligt plan.

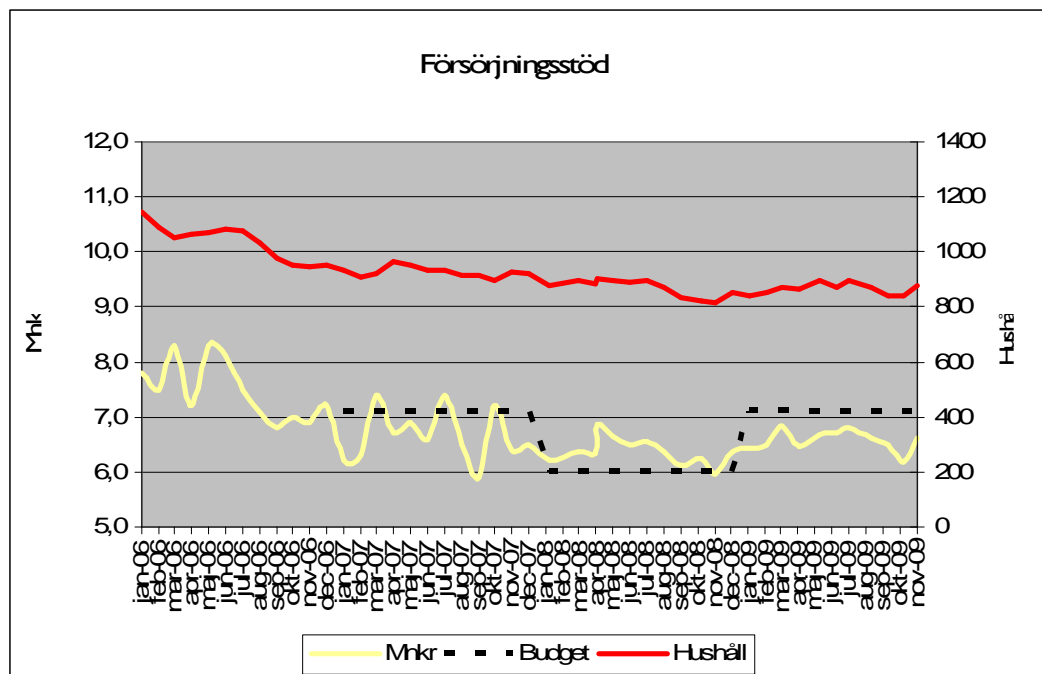
Försörjningsstöd och arbetsmarknadsinsatser

Verksamheten ekonomiskt bistånd prognostiserar ett överskott på 3,0 mnkr, vilket är en förbättring med 1,2 mnkr i förhållande till föregående månad. Stadsdelsnämnden beviljades i samband med tertialrapport 2 ytterligare budgetmedel om 1,2 mnkr för ekonomiskt bistånd. De tilldelade medlen ökar överskottet.

Antal hushåll med försörjningsstöd har ökat med cirka 4,5 % sedan årsskiftet. Kostnaderna var i november cirka 3,3 % högre än kostnaderna i januari. Vid en jämförelse av kostnaderna för perioden januari-november med samma period förra året är ökningen cirka 2,9 %. Ökningen för årets elva månader har dock varit betydligt lägre än prognostiserad ökning enligt Utrednings- och Statistikkontorets beräkningar. En orsak till detta är förvaltningens utvecklade samarbete med

Jobbtorget när det gäller de sökande som enbart har arbetslöshet som försörjningshinder. Statistik från Jobbtorget t o m oktober redovisas i bilaga. Även insatserna för övriga målgrupper, personer med olika arbetshinder, som handlar om ett fördjupat och riktat utredningsarbete ihop med primärvård, psykiatri och Försäkringskassan har bidragit till att antalet hushåll inte ökat i den omfattning som prognoserna förutspådde.

Period	Utbetalt agresso (utbetalningsmånad)	Utbetalt paraplyet (avseendemånad)	Antal bidragshushåll
Januari	5 807	6 418	839
Februari	5 986	6 509	853
Mars	6 967	6 820	871
April	6 905	6 477	862
Maj	6 431	6 694	896
Juni	6 934	6 713	873
Juli	7 087	6 795	895
Augusti	6 138	6 608	874
September	6 255	6 504	842
Oktober	6 718	6 188	837
November	6 498	6 633	877
Genomsnitt/månad 2009	6 521	6 578	865
Genomsnitt/månad 2008	6 336	6 392	871



Bilaga

Statistik från Jobbtorget t o m oktober 2009