



Handläggare: Pär Dahlqvist
Telefon: 08-508 181 18

Till
Farsta stadsdelsnämnd
2010-12-16

Ekonomisk månadsrapport för november 2010

Förslag till beslut

Stadsdelsnämnden godkänner förvaltningens ekonomiska månadsrapport för november 2010.

Ulla Thorslund
stadsdelsdirektör

Lena Rabe
avdelningschef

Sammanfattning

Månadsrapporten för november 2010 visar att nämndens verksamheter sammantaget lämnar ett överskott om 6,0 mnkr. Inom äldreomsorgen är antalet placeringar i heldygnsomsorg fortsatt högre än planeringsnivån och prognosen för beställarenheten visar ett underskott om 14,0 mnkr. Insatser för barn och unga visar ett underskott om 5,0 mnkr och beställarenheterna för socialpsykiatri och vuxna missbrukare prognostiserar ett sammanlagt underskott om 0,7 mnkr. Stödboende och boendestöd redovisar ett överskott om 0,2 mnkr. Överskott redovisas också inom ekonomiskt bistånd om 10,0 mnkr, förskoleverksamhet om 5,6 mnkr och inom administration om 2,0 mnkr.

Ärendets beredning

Ärendet har beretts inom avdelningen för planering, strategi och service i samråd med övriga avdelningar.

Månadsrapportens innehåll

Månadsrapport november 10	Budget	Bokfört	Förbrukn 2010	Prognos	Prestations- förändring	Resultat- fond	Avvikelse November
Nämnd- och förvaltningsadministration	38,9	32,8	84,4%	36,9	0,0		2,0
Individ- och familjeomsorg	126,2	125,6	99,6%	131,7	0,0		-5,5
<i>varav socialpsykiatri</i>	40,3	33,8	83,9%	40,8	0,0		-0,5
Stadsmiljöverksamhet	12,6	11,7	92,9%	12,6	0,0		0,0
Förskoleverksamhet	232,3	206,5	88,9%	221,3	0,0	5,4	5,6
Flyktingmottagande	3,7	1,4	39,2%	3,7	0,0		0,0
Äldreomsorg	500,2	448,0	89,6%	505,7	0,0	0,7	-6,1
Funktionsnedsättning	163,7	138,8	84,8%	163,7	0,0		0,0
Fritid och kultur	24,3	20,2	83,2%	24,3	0,0		0,0
Övrig verksamhet	0,0	0,0		0,0	0,0		0,0
Arbetsmarknadsåtgärder	6,5	5,6	86,9%	6,5	0,0		0,0
Ekonomiskt bistånd	111,0	92,2	83,0%	101,1	0,0		10,0
Summa	1 219,4	1 082,9	88,8%	1 207,4	0,0	6,0	6,0

Fig. 1 Förvaltningens samlade prognos november 2010

Utfallet till och med november visar en förbrukning på 88,8 %, att jämföra med riktvärdet 91,7 %. Vid en jämförelse med motsvarande period 2009 har den procentuella förbrukningen ökat med 0,7 %.

Sjukfrånvaro

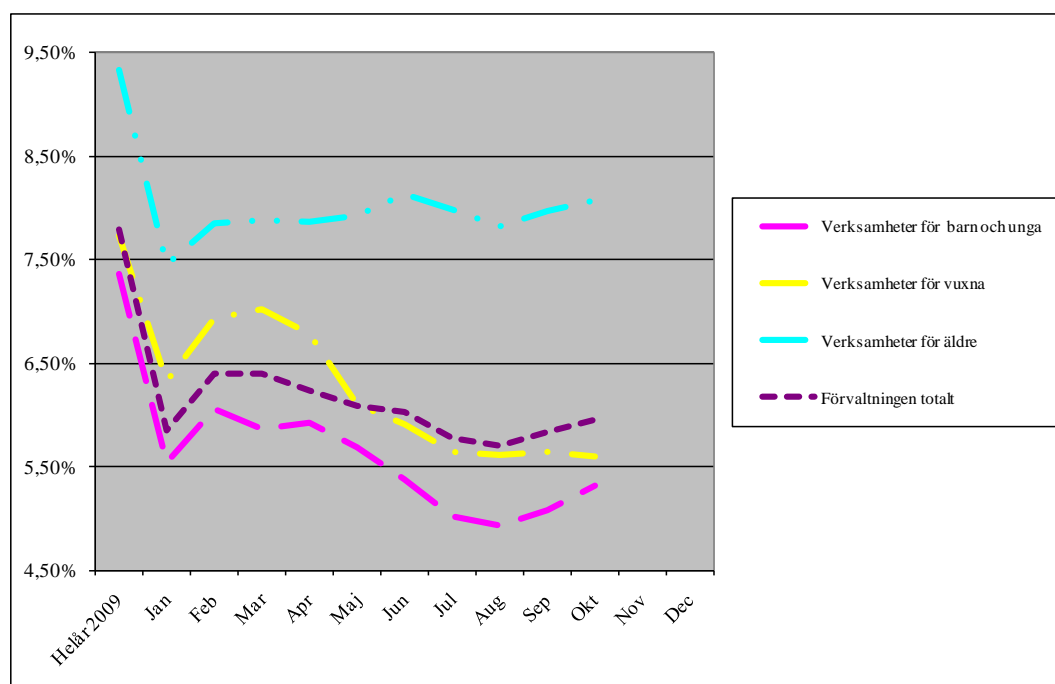


Fig. 2 Sjukfrånvaro, diagram månadsvis

Sjukfrånvaro, nämndmål 6,50%	Helår 2009	Maj	Jun	Jul	Aug	Sep	Okt	Helår 2010
Verksamheter för barn och unga	7,36%	5,68%	5,38%	5,02%	4,93%	5,08%	5,31%	5,48%
Verksamheter för vuxna	7,73%	6,10%	5,91%	5,64%	5,61%	5,64%	5,60%	6,16%
Verksamheter för äldre	9,34%	7,93%	8,14%	7,99%	7,82%	7,97%	8,07%	7,90%
Förvaltningen totalt	7,80%	6,09%	6,03%	5,78%	5,70%	5,83%	5,95%	6,03%

Fig. 3 Sjukfrånvaro per avdelning och totalt

Förvaltningens totala sjukfrånvaro ökade med 0,12 % till 5,95 % under oktober men ligger fortfarande klart under nämndmålet som är 6,50 %.

Administration och ledning

Verksamheten förbättrar prognostisen till ett överskott om 2,0 mnkr. Anledningen till detta är en försiktighet vid budgeteringen av kostnader inför övergången till VolvoIT.

Individ- och familjeomsorg

Beställarenheterna för socialpsykiatri och vuxna missbrukare prognostiserar ett underskott om 0,7 mnkr och stödboende ett överskott om 0,2 mnkr. Verksamheten för barn och unga beräknar ett underskott om 5,0 mnkr.

Barn och unga

Verksamheten prognostiserar ett underskott om 5,0 mnkr. Underskottet beror på att antalet placeringar inte minskat i den planerade takten under vår och sommar samt att redan pågående ärenden har förlängts. Förvaltningens arbete med utökade insatser på hemmaplan blev försenat, vilket också bidragit till fler externa placeringar över sommaren. Enheten har sett över sina rutiner för beviljande av insatser och hur beslutade insatser och planerade avslut av insatser följs upp. Enheten genomför också en grundlig översyn av sina administrativa rutiner. Utvecklingen av prognosverktyg och uppföljningsrutiner planeras fortsätta under nästa år.

Vuxna

Verksamheten bedöms rymmas inom ram.

Socialpsykiatri

Beställarenheten inom socialpsykiatri prognostiserar ett underskott på 0,7 mnkr. Enheten har genomfört en översyn av antalet institutionsplaceringar. Utförande verksamheter inom socialpsykiatri, främst stödboende, prognostiserar ett sammanlagt överskott om 0,2 mnkr.

Flyktingmottagande

Verksamheten bedöms rymmas inom ram.



Stadsmiljö

Verksamheten bedöms rymmas inom ram.

Förskola

Verksamheten prognostiserar ett överskott om 5,6 mnkr. Orsaken är lägre lokalkostnader än budgeterat och att antalet inskrivna barn är högre än det barnantal som låg till grund för budgettilldelningen i verksamhetsplanen.

Förskolorna förde från 2009 över en resultatfond på 9,0 mnkr och beräknas föra över 5,4 mnkr i resultatfond till 2011. Förskoleenheterna räknar med att använda en del av sina fonder under året. Fonderna har bland annat använts till fortbildning, handledning, föreläsningar, satsningar på den pedagogiska miljön och större inventarieinköp, friskvårds- och hälsosatsningar samt komplettering av kameror och annan pedagogisk utrustning för dokumentation.

Äldreomsorg

Prognosen för äldreomsorgens utförarenheter är ett överskott på 0,5 mnkr. Edö ålderdomshem redovisar ett underskott om 0,3 mnkr, Edö servicehus ett överskott om 0,3 och Edö gruppboende ett överskott om 0,4 mnkr. Farsta vård- och omsorgsboende redovisar en ekonomi i balans för året. Hemtjänstenheter är från och med i år resultatenheter och får därmed föra med sig eventuella över- och underskott till nästa år. Av hemtjänstenheterna beräknar Farsta Norra ett underskott om 0,2 mnkr, Farsta Västra ett överskott om 0,1 mnkr och Farsta Östra ett överskott om 0,7 mnkr. Farsta Södra redovisar en ekonomi utan budgetavvikelse.

Äldreomsorgens beställarenhet prognostiserar ett underskott om 14,0 mnkr. Antalet beviljade insatser inom vård- och omsorgsboende har minskat med tre platser sedan oktober och ligger nu på 586. Även antalet hemtjänststimmar har minskat, från 35 274 i oktober till 34 310 i november.

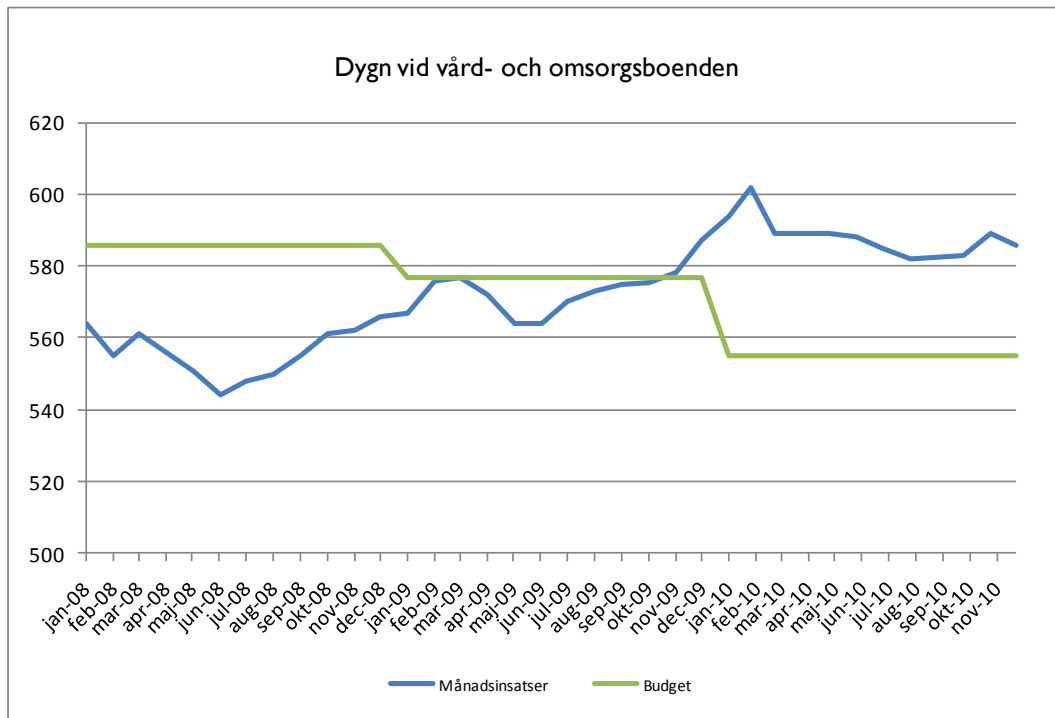


Fig. 4 Antal månadsplaceringar i heldygnsoomsorg.

Antalet månadsplaceringar uppgick i november till 586, att jämföra med planeringsnivån på 555. Antalet månadsplaceringar i oktober var 589.

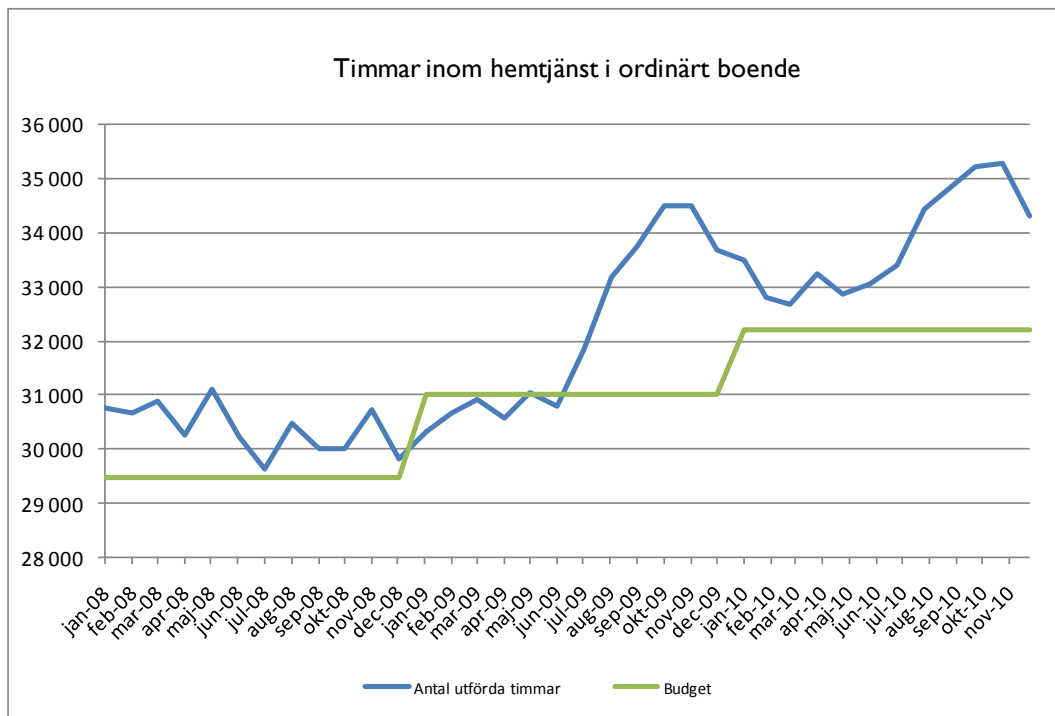


Fig. 5 Antal utförda timmar hemtjänst.



Det totala antalet utförda hemtjänsttimmar i ordinärt boende var under november månad 34 310, att jämföra med planeringsnivån som är 32 205.

Stöd och service till personer med funktionsnedsättning

Verksamheten bedöms rymmas inom budgetram. Beställarenheten prognostiserar en ekonomi i balans. Fårsta gruppboendestäder har under hösten förbättrat sin prognos från ett tidigare underskott till en ekonomi i balans sedan nya nivåbedömningar har gjorts av stadens bedömningskansli.

Kultur och fritid

Verksamheten bedöms rymmas inom ram.

Försörjningsstöd och arbetsmarknadsinsatser

Försörjningsstöd prognostiserar ett överskott på 10,0 mnkr beräknat på utfallet till och med november månad. Förvaltningen fortsätter att arbeta riktat och fördjupat med de personer som får försörjningsstöd på grund av socialmedicinska skäl och sjukdom, det vill säga målgrupper som inte är aktuella på Jobbtorget. Enheten har även ett samarbete med arbetsförmedlingen gällande de som är utförsäkrade från försäkringskassan. Risken är att ett flertal av dessa kommer att behöva ansöka om försörjningsstöd under och efter den introduktion de erbjuds.

Period	Utbetalt agresso (utbetalningsmånad tkr)	Utbetalt paraplyet (avseendemånad tkr)	Antal bidragshushåll
Januari	6 380	6 880	904
Februari	6 242	6 649	888
Mars	7 425	6 887	916
April	6 614	6 722	907
Maj	6 763	6 986	926
Juni	6 648	7 051	945
Juli	6 884	6 744	895
Augusti	6 281	6 409	865
September	6 398	6 232	829
Oktober	6 277	6 415	876
November	6 785	6 476	868
Genomsnitt/månad 2010	6 609	6 677	893
Genomsnitt/månad 2009	6 573	6 599	867

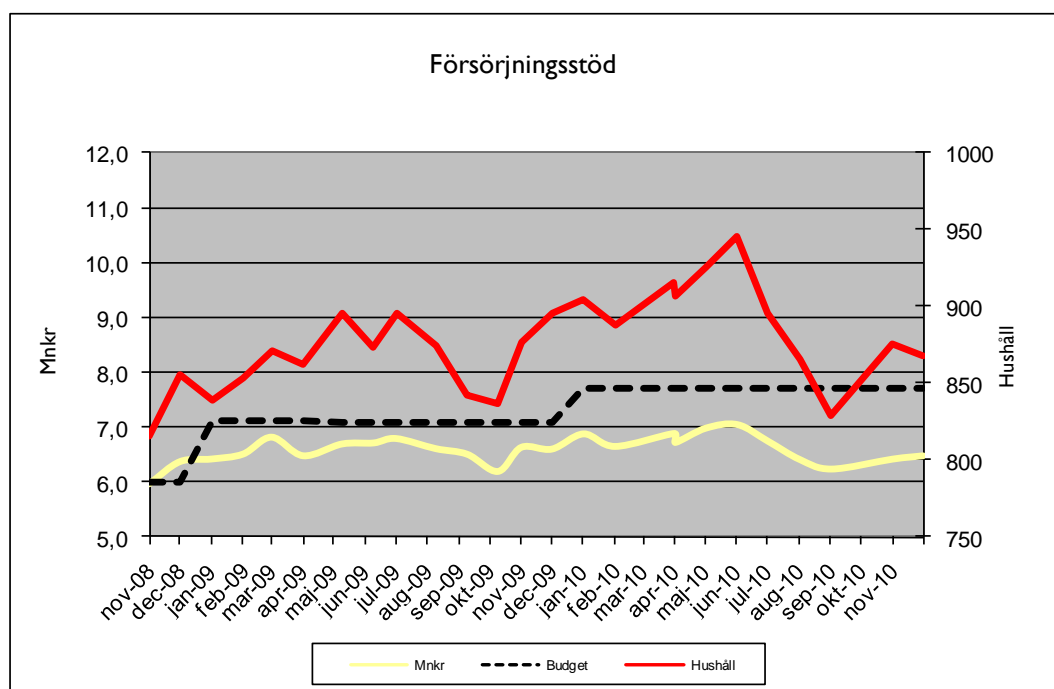


Fig. 7 Försörjningsstöd – kostnad, budget och antal hushåll

Prognosen för försörjningsstöd följer den förväntade ökningen för perioden november till december.

Förvaltningens förslag

Förvaltningen föreslår att stadsdelsnämnden godkänner den ekonomiska månadsrapporten för november 2010.