



Handläggare: Pär Dahlqvist
Telefon: 08-508 181 18

Till
Farsta stadsdelsnämnd
2011-06-16

Ekonomisk månadsrapport för maj 2011

Förslag till beslut

Stadsdelsnämnden godkänner förvaltningens ekonomiska månadsrapport för maj 2011.

Ulla Thorslund
stadsdelsdirektör

Lena Rabe
avdelningschef

Sammanfattning

Den ekonomiska prognosen för maj 2011 visar att nämndens verksamheter sammantaget ryms inom budget. Inom äldreomsorgen är beställarens kostnader fortsatt högre än budgeterat och verksamhetens samlade prognos är ett underskott om 3,1 mnkr. Den bokförda nettokostnaden för ekonomiskt bistånd är under perioden januari-maj inom budgeterad nivå, och verksamheten bedöms klara sitt budgetmål. Individ- och familjeomsorg redovisar ett underskott om 1,6 mnkr vilket främst beror på ökade kostnader avseende insatser för barn och unga. Förskolornas barnantal var enligt våravläsningen högre än budgeterat vilket bidrar till ett prognostiserat överskott om 4,2 mnkr för verksamheten totalt. Beställarenheten för funktionsnedsättning prognostiserar ett underskott om 2,7 mnkr och utförarenheterna inom funktionsnedsättning redovisar ett överskott om 0,4 mnkr.

Ärendets beredning

Ärendet har beretts inom avdelningen för planering, strategi och service i samråd med övriga avdelningar.

Månadsrapportens innehåll

Månadsrapport maj 2011 Verksamhet	Budget	Bokfört		Förbrukning i %		Prognos	Resultat- fond	Avvikelse Maj
		2011	2010	2011	2010			
Nämnd- och förvaltningsadministration	32,4	17,5	18,6	54,0%	47,9%	32,4		0,0
Individ- och familjeomsorg	125,8	53,7	59,6	42,7%	47,9%	127,4		-1,6
<i>varav socialpsykiatri</i>	39,0	12,5	14,9	31,9%	38,4%	38,8		0,2
Flyktingmottagande	3,5	0,0	0,6	-1,2%	17,4%	3,5		0,0
Stadsmiljöverksamhet	12,4	3,9	3,5	31,1%	27,9%	12,4		0,0
Förskoleverksamhet	233,3	98,7	88,6	42,3%	40,4%	223,5	5,6	4,2
Äldreomsorg	513,6	182,0	182,2	35,4%	36,4%	515,6	1,1	-3,1
Funktionsnedsättning	160,2	63,1	58,3	39,4%	39,9%	168,8	0,7	-1,3
Fritid och kultur	28,9	8,0	8,8	27,8%	37,0%	27,1		1,8
Arbetsmarknadsåtgärder	6,0	1,2	2,1	19,3%	33,9%	6,0		0,0
Ekonomiskt bistånd	102,6	42,1	41,4	41,0%	37,3%	102,6		0,0
Övrig verksamhet	0,0	0,0	0,0	0,0%	0,0%	0,0		0,0
Summa	1 218,7	470,1	463,7	38,6%	39,1%	1 219,2	7,4	0,0

Fig. 1 Förvaltningens samlade prognos maj 2011

Utfallet till och med maj visar en förbrukning på 38,6 % att jämföra med riktvärdet som är 41,7 % för perioden januari-maj. Vid en jämförelse med motsvarande period 2010 så har den procentuella förbrukningen minskat med 0,5 %. Kostnadsminskningarna återfinns inom verksamheterna barn och unga samt äldreomsorg. Förvaltningens samlade resultatfonder förväntas öka med 1,4 mnkr under året.

Sjukfrånvaro

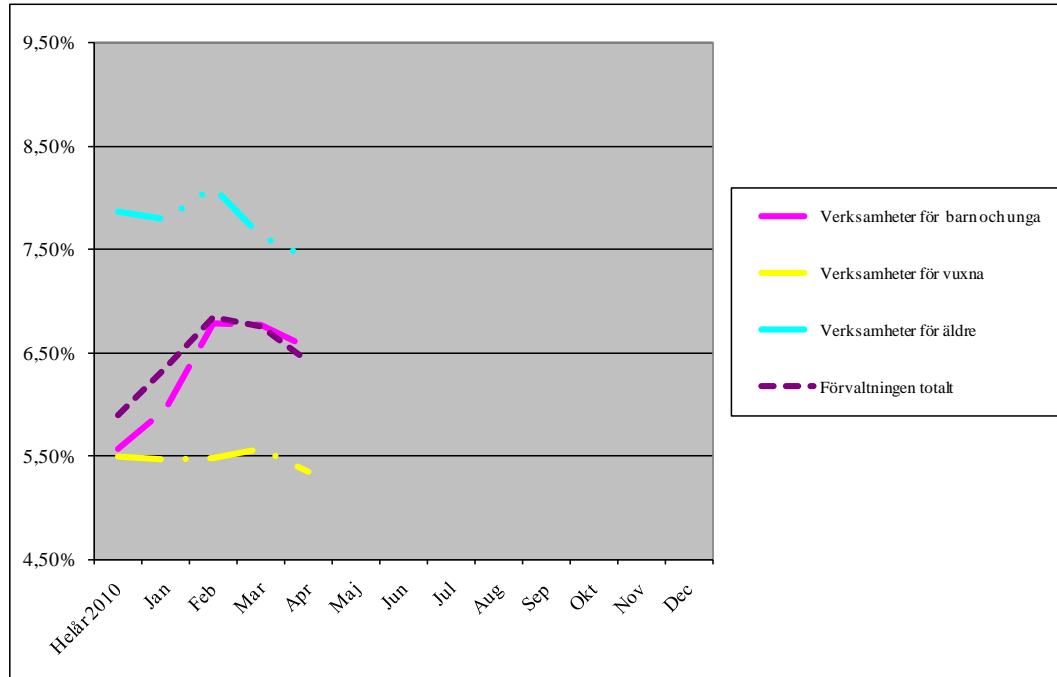


Fig. 2 Sjukfrånvaro, diagram månadsvis

Sjukfrånvaro, nämndmål 4,8%	Helår 2010	Jan	Feb	Mar	Apr
Verksamheter för barn och unga	5,57%	5,95%	6,78%	6,77%	6,55%
Verksamheter för vuxna	5,50%	5,46%	5,48%	5,57%	5,34%
Verksamheter för äldre	7,87%	7,79%	8,11%	7,63%	7,43%
Förvaltningen totalt	5,90%	6,36%	6,84%	6,75%	6,41%

Fig. 3 Sjukfrånvaro per enhet och totalt

Förvaltningens totala sjukfrånvaro för april månad 2011 var 6,41 %. Nämndmålet för 2011 är en total sjukfrånvaro på 4,8 %. Vid en jämförelse med genomsnittet 2010, som var 5,9 %, har den genomsnittliga sjukfrånvaron hittills under 2011 ökat med 0,51 %.

Administration och ledning

Verksamheten bedöms rymmas inom ram.

Individ- och familjeomsorg

Verksamheten prognostiserar ett underskott om 1,6 mnkr vilket hänförs till insatser för barn och unga som under våren har haft ökade kostnader.

Barn och unga

Kostnaderna för myndighetsutövning barn och unga har ökat under våren och verksamheten prognostiserar ett underskott om 1,8 mnkr. Enheten ser över sina omkostnader kopplade till de externa placeringarna och antalet placeringar i syfte att nå en ekonomi i balans.

Vuxna

Verksamheten prognostiserar en budget i balans. Kostnaderna för placeringar av vuxna missbrukare har minskat från tidigare nivåer vilket är orsaken till den något förbättrade prognosen. Prognosen förutsätter att nämnden tilldelas förväntade tilläggsanslag för verksamheter och insatser riktade till hemlösa.

Socialpsykiatri

Verksamheten prognostiserar ett överskott om 0,2 mnkr.

Flyktingmottagande

Verksamheten bedöms rymmas inom ram.

Stadsmiljö

Verksamheten bedöms rymmas inom ram.

Förskola

Verksamheten bedöms redovisa ett överskott om 4,2 mnkr. Nämndens tilldelade budget för 2011 baserades på 1 880 barn. Vid vårvälisningen av antalet inskrivna barn hade antalet ökat med 155 till 2 035. Denna ökning innebär att förvaltningens budget kommer att tillföras ytterligare medel. Administration och overhead-kostnader ökar dock inte i motsvarande grad vilket innebär att verksamheten förväntas redovisa ett överskott för 2011. Förskolorna förde från 2010 med sig ett överskott på 5,3 mnkr i resultatfond. Denna resultatfond beräknas öka med ytterligare 0,3 mnkr till 2012.

Äldreomsorg

Äldreomsorgens utförarenheter prognostiserar att årets verksamhet lämnar ett överskott om 0,5 mnkr. Hemtjänstenheternas resultatfond från 2010 uppgår till 0,7 mnkr och beräknas öka med 0,1 mnkr. Även Edö servicehus är i år resultatenhet och får därmed föra med sig eventuella över- och underskott till nästa år. Servicehuset beräknar föra med sig en fond om 0,3 mnkr. Årets första fem månader visar att beställarenhetens beviljande insatser totalt sett ligger över budgeterad nivå och beställarens prognos är därför ett underskott om 4,6 mnkr. Detta underskott är ett redan konstaterat utfall och om ingen vändning kommer under året kan underskottet för beställaren öka till cirka 10,0 mnkr. Det är främst antalet beviljade hemtjänsttimmar, både i servicehus och i ordinärt boende, som

överstiger planeringsnivån. Enheten följer kontinuerligt upp antalet beviljade hemtjänst timmar och en åtgärdsplan i syfte att nå en ekonomi i balans är under utarbetande. Behovet av platser i heldygnssomsorg har minskat sedan januari och antalet placeringar har sjunkit från 578 i januari till 566 i maj.

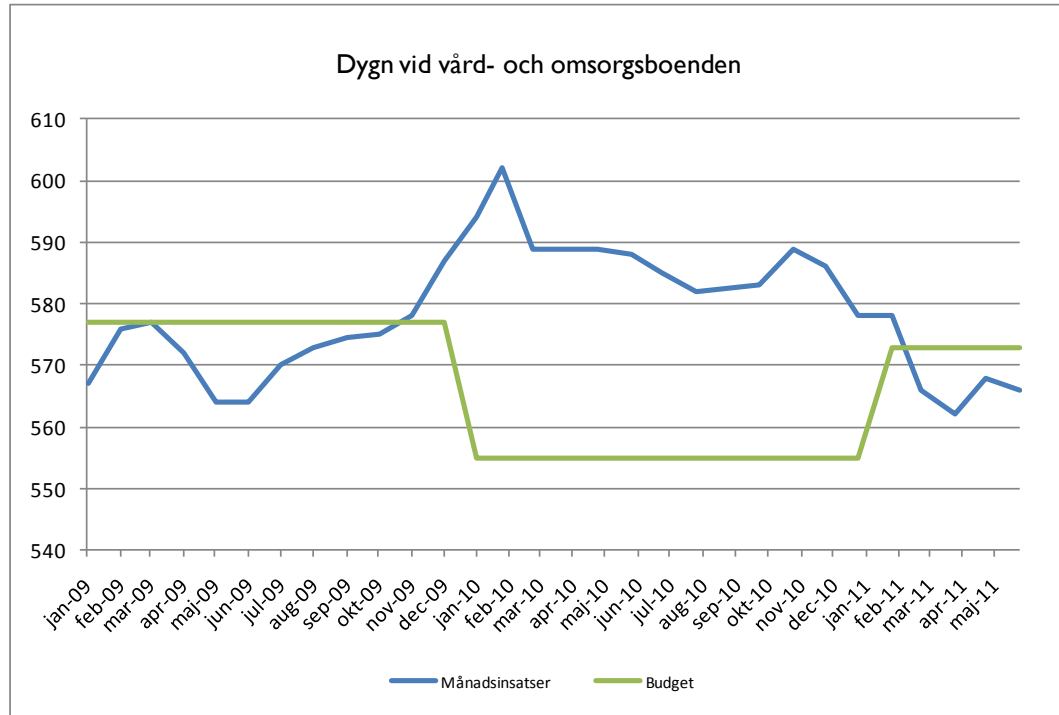


Fig. 4 Antal månadsplaceringar i heldygnssomsorg.

Antalet månadsplaceringar uppgick i maj till 566 att jämföra med planeringsnivån på 573. Denna minskning uppväger dock inte de ökade kostnaderna för hemtjänst.

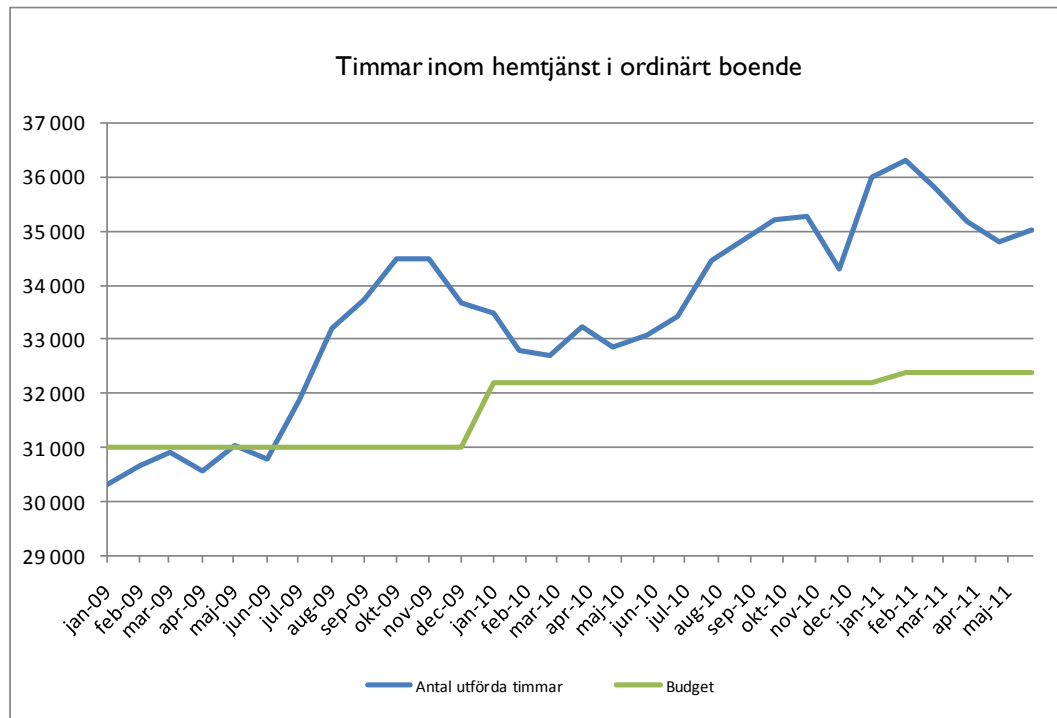


Fig. 5 Antal utförda timmar hemtjänst i ordinärt boende.

Det totala antalet utförda hemtjänsttimmar i ordinärt boende var under maj månad 35 016 att jämföra med planeringsnivån som är 32 387. Om kostnadsförhållandet mellan hemtjänst och vård- och omsorgsboende kvarstår under året finns möjlighet att omfördela budgetmedel från köp av platser i boenden till köp av hemtjänstinsatser.

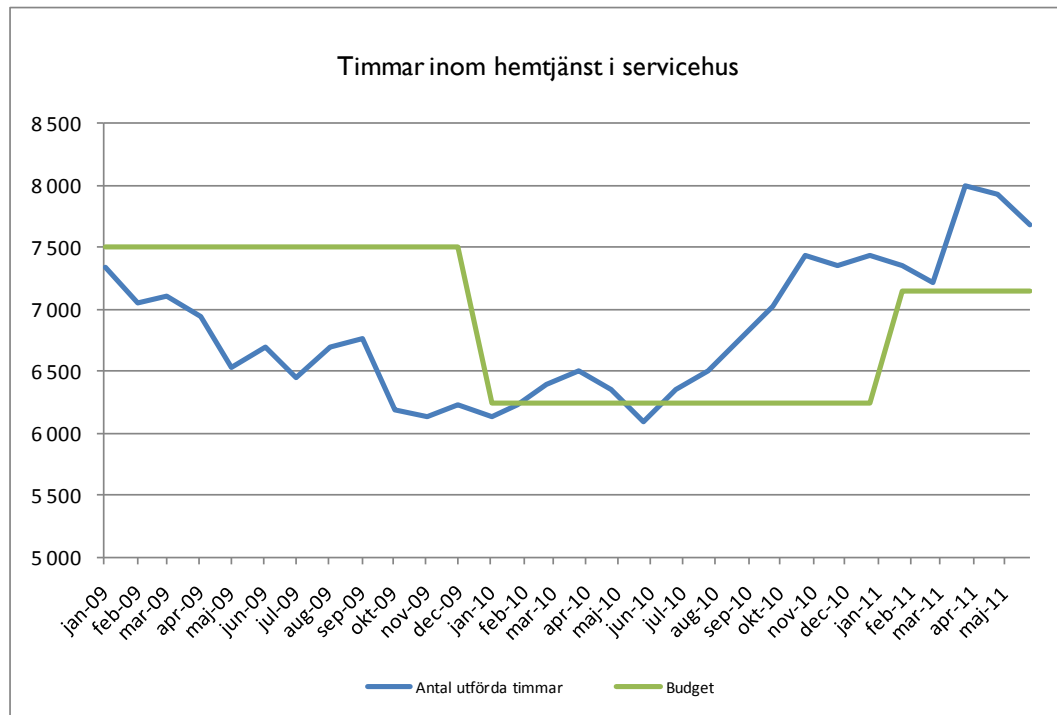


Fig. 6 Antal utförda timmar hemtjänst i servicehus.

Antalet hemtjänsttimmar i servicehus ökade kraftigt i mars och ligger fortfarande över planeringsnivån.

Stöd och service till personer med funktionsnedsättning

Verksamhetens prognos är ett underskott om 1,3 mnkr. Beställarenheten prognostiserar ett underskott om 2,7 mnkr på grund av en ökande ärendemängd. Av utförarenheterna redovisar enheten för personligt stöd ett prognostiserat överskott om 0,3 mnkr och daglig verksamhet ett överskott om 0,1 mnkr. Fårsta gruppbofästäder, som är verksamhetens enda resultatenheter, prognostiserar ett överskott om 0,7 mnkr.

Kultur och fritid

Verksamheten prognostiserar ett överskott om 1,8 mnkr vilket bland annat beror på förseningar av centrala projekt. Förvaltningen planerar att under hösten starta en öppen förskola/parklek i Sköndal. Fritidsverksamhetens prognos är en budget i balans.

Försörjningsstöd och arbetsmarknadsinsatser

Verksamheten prognostiserar en ekonomi i balans utifrån utfallet till och med maj månad. Antal hushåll med försörjningsstöd har ökat med nio hushåll sedan januari

och ligger nu över planerad nivå. Kostnadsmissigt är dock bedömningen att utbetalningarna av ekonomiskt bistånd klarar budgetmålet.

Period	Utbetalt agresso (utbetalningsmånad tkr)	Utbetalt paraplyet (avseendemånad tkr)	Antal bidragshushåll	Varav orsak arbetslöshet
Januari	6 669	6 812	897	523
Februari	6 461	6 777	905	490
Mars	7 294	6 879	903	517
April	5 744	6 863	911	510
Maj	7 348	6 970	906	498
Genomsnitt/månad 2011	6 703	6 860	904	508
Genomsnitt/månad 2010	6 669	6 682	892	522

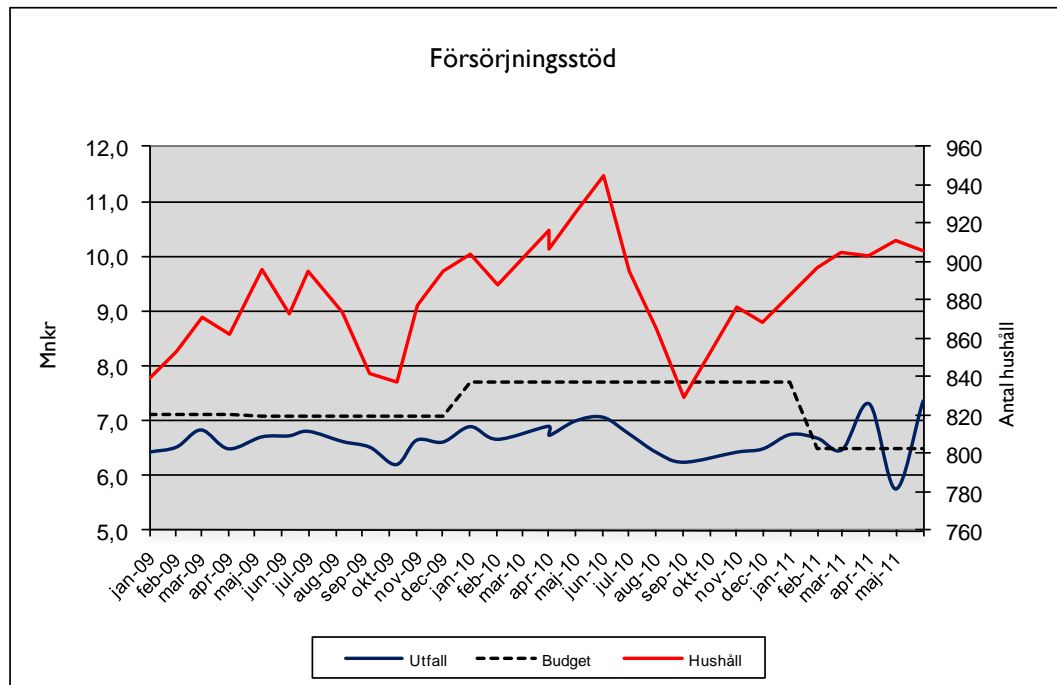


Fig. 7 Försörjningsstöd – kostnad, budget, antal hushåll och orsak arbetslöshet

Den totala kostnaden för ekonomiskt bistånd ökade under maj, främst på grund av dyra härbärgeskostnader, men antalet hushåll med försörjningsstöd minskade med fem hushåll från 911 till 906.

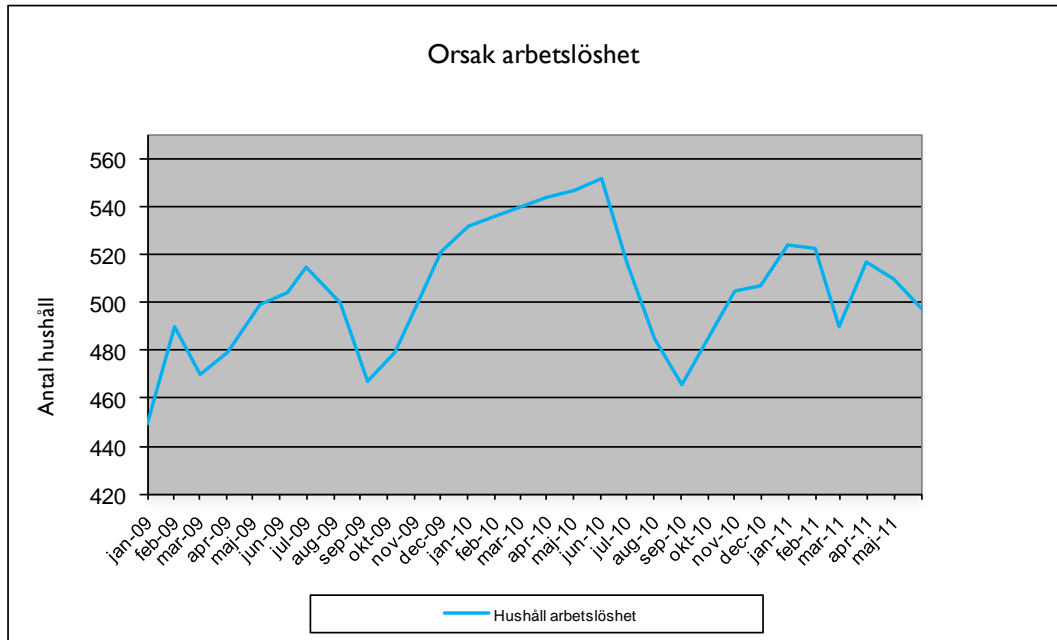


Fig. 8 Försörjningsstöd – orsak arbetslöshet

Antalet hushåll med försörjningsstöd på grund av arbetslöshet har minskat under två månader och är nu 498 att jämföra med genomsnittet per månad för 2010 som var 522.

Förvaltningens förslag

Förvaltningen föreslår att stadsdelsnämnden godkänner förvaltningens ekonomiska månadsrapport för maj 2011.