



Handläggare: Pär Dahlqvist  
Telefon: 08-508 181 18

Till  
Farsta stadsdelsnämnd  
2011-09-01

## Ekonomisk månadsrapport för juli 2011

### Förslag till beslut

Stadsdelsnämnden godkänner förvaltningens ekonomiska månadsrapport för juli 2011.

Ulla Thorslund  
stadsdelsdirektör

Lena Rabe  
avdelningschef

### Sammanfattning

Den ekonomiska prognosen för juli 2011 visar att nämndens verksamheter sammantaget ryms inom budget. Inom äldreomsorgen är beställarens kostnader fortsatt högre än budgeterat och verksamhetens samlade prognos är ett underskott om 3,1 mnkr. Den bokförda nettokostnaden för ekonomiskt bistånd är under perioden januari-juli inom budgeterad nivå, och verksamheten bedöms klara sitt budgetmål. Individ- och familjeomsorg redovisar ett underskott om 3,8 mnkr vilket beror på ökade kostnader avseende insatser för barn och unga. Förskolornas barnantal var enligt våravläsningen högre än budgeterat och förväntas öka ytterligare inför höstavläsningen vilket bidrar till ett prognostiserat överskott om 6,4 mnkr för verksamheten totalt. Beställarenheten för funktionsnedsättning prognostiserar ett underskott om 2,7 mnkr och utförarenheterna inom funktionsnedsättning redovisar ett överskott om 0,4 mnkr.

## Ärendets beredning

Ärendet har beretts inom avdelningen för planering, strategi och service i samråd med övriga avdelningar.

## Månadsrapportens innehåll

Månadsrapport juli 2011 Verksamhet	Budget	Bokfört		Förbrukning i %		Prognos	Resultat- fond	Avvikelse Juli
		2011	2010	2011	2010			
Nämnd- och förvaltningsadministration	32,4	24,9	29,1	76,9%	74,9%	32,4		0,0
Individ- och familjeomsorg	127,1	72,5	81,5	57,1%	64,9%	130,9		-3,8
varav socialpsykiatri	39,0	19,4	21,3	49,6%	54,8%	38,8		0,2
Flyktingmottagande	3,5	0,0	0,6	-1,2%	17,4%	3,5		0,0
Stadsmiljöverksamhet	12,4	6,2	6,2	49,8%	49,2%	12,4		0,0
Förskoleverksamhet	233,6	138,6	127,3	59,3%	58,1%	221,6	5,6	6,4
Äldreomsorg	513,6	271,7	269,0	52,9%	53,8%	515,6	1,1	-3,1
Funktionsnedsättning	160,2	89,3	88,0	55,7%	60,2%	168,8	0,7	-1,3
Fritid och kultur	29,2	12,6	12,3	43,1%	51,8%	27,4		1,8
Arbetsmarknadsåtgärder	6,0	3,5	4,0	57,6%	63,0%	6,0		0,0
Ekonomiskt bistånd	106,3	58,6	58,8	55,1%	53,0%	106,3		0,0
Övrig verksamhet	0,0	0,0	0,0	0,0%	0,0%	0,0		0,0
<b>Summa</b>	<b>1 224,3</b>	<b>677,8</b>	<b>676,8</b>	<b>55,4%</b>	<b>57,0%</b>	<b>1 224,8</b>	<b>7,4</b>	<b>0,0</b>

Fig. 1 Förvaltningens samlade prognos juli 2011

Utfallet till och med juli visar en förbrukning på 55,4 % att jämföra med riktvärdet som är 58,3 % för perioden januari-juli. Vid en jämförelse med motsvarande period 2010 så har den procentuella förbrukningen minskat med 1,6 %. Förvaltningens samlade resultatfonder förväntas öka med 1,4 mnkr under året.

Sedan föregående rapport har förvaltningens budget justerats med +5,6 mnkr efter kommunstyrelsens beslut i samband med tertialrapport 1 2011. Budgetjusteringar har tillstyrkt för följande områden.

- Ekonomiskt bistånd +3,7 mnkr
- Hemlösa/Porten +1,2 mnkr
- Snabb nätverksaccess förskola +0,3 mnkr
- Förebyggande arbete för minskad narkotikaanvändning +0,1 mnkr
- Sommarkolloverksamhet +0,3 mnkr

## Sjukfrånvaro

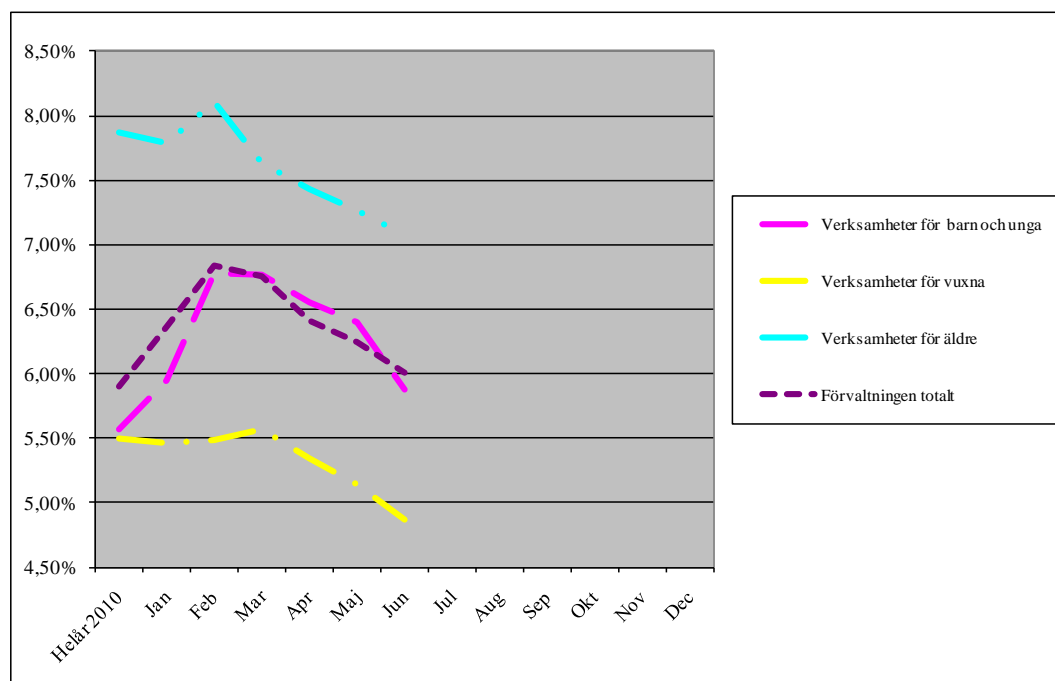


Fig. 2 Sjukfrånvaro, diagram månadsvis

Sjukfrånvaro, nämndmål 4,8%	Helår 2010	Jan	Feb	Mar	Apr	Maj	Jun
Verksamheter för barn och unga	5,57%	5,95%	6,78%	6,77%	6,55%	6,40%	5,88%
Verksamheter för vuxna	5,50%	5,46%	5,48%	5,57%	5,34%	5,14%	4,87%
Verksamheter för äldre	7,87%	7,79%	8,11%	7,63%	7,43%	7,27%	7,08%
<b>Förvaltningen totalt</b>	<b>5,90%</b>	<b>6,36%</b>	<b>6,84%</b>	<b>6,75%</b>	<b>6,41%</b>	<b>6,25%</b>	<b>6,01%</b>

Fig. 3 Sjukfrånvaro per enhet och totalt

Förvaltningens totala sjukfrånvaro till och med juni månad 2011 var 6,01 %. Nämndmålet för 2011 är en total sjukfrånvaro på 4,8 %. Vid en jämförelse med genomsnittet 2010, som var 5,9 %, har den genomsnittliga sjukfrånvaron hittills under 2011 ökat med 0,11 %. Tendensen är dock att sjukfrånvaron minskar.

### Administration och ledning

Verksamheten bedöms rymmas inom ram.

### Individ- och familjeomsorg

Verksamheten prognostiserar ett underskott om 3,8 mnkr vilket hänförs till insatser för barn och unga som under våren och sommaren har haft ökade kostnader.

### *Barn och unga*

Kostnaderna för myndighetsutövning barn och unga har fortsatt öka under sommaren och verksamheten prognostiserar ett underskott om 4,0 mnkr. Enheten ser över sina omkostnader kopplade till de externa placeringarna och antalet placeringar i syfte att nå en ekonomi i balans. En åtgärdsplan för hur enheten ska minska sina kostnader ska tas fram till tertialrapport 2.

### *Vuxna*

Verksamheten prognostiserar en budget i balans. Kostnaderna för placeringar av vuxna missbrukare har minskat från tidigare nivåer vilket är orsaken till den något förbättrade prognosen. Prognosen förutsätter att nämnden tilldelas förväntade tilläggsanslag för verksamheter och insatser riktade till hemlösa. Dessa tilläggsanslag söks i tertialrapport 2.

### *Socialpsykiatri*

Verksamheten prognostiserar ett överskott om 0,2 mnkr.

### **Flyktingmottagande**

Verksamheten bedöms rymmas inom ram.

### **Stadsmiljö**

Verksamheten bedöms rymmas inom ram.

### **Förskola**

Verksamheten bedöms redovisa ett överskott om 6,4 mnkr. Nämndens tilldelade budget för 2011 baserades på 1 880 barn. Vid vårväljningen av antalet inskrivna barn hade antalet ökat med 155 till 2 035 och prognosen är att barnantalet kommer att öka ytterligare till höstavljningen. Denna ökning innebär att förvaltningens budget kommer att tillföras ytterligare medel. Administration och overhead-kostnader ökar dock inte i motsvarande grad vilket innebär att verksamheten förväntas redovisa ett överskott för 2011. Förskolorna förde från 2010 med sig ett överskott på 5,3 mnkr i resultatfond. Denna resultatfond beräknas öka med ytterligare 0,3 mnkr till 2012.

### **Äldreomsorg**

Äldreomsorgens utförarenheter prognostiserar att årets verksamhet lämnar ett överskott om 0,5 mnkr. Hemtjänstenheternas resultatfond från 2010 uppgår till 0,7 mnkr och beräknas öka med 0,1 mnkr. Även Edö servicehus är i år resultatenhet och får därmed föra med sig eventuella över- och underskott till nästa år. Servicehuset beräknar föra med sig en fond om 0,3 mnkr. Under året har beställarenhetens behov att bevilja insatser varit högre än planerat och beställarens prognos är därför ett underskott om 4,6 mnkr. Detta underskott är ett redan

konstaterat utfall och om ingen vändning kommer under året kan underskottet för beställaren öka till cirka 12,0 mnkr. Det är främst antalet beviljade hemtjänststimmar, både i servicehus och i ordinärt boende, som överstiger planeringsnivån. Enheten följer kontinuerligt upp antalet beviljade hemtjänststimmar och en åtgärdsplan i syfte att nå en ekonomi i balans har tagits fram under sommaren.

Behovet av platser i heldygnsomsorg har minskat sedan januari och antalet placeringar har sjunkit från 578 i januari till 568 i juli. En osäkerhetsfaktor som påverkar beställarens prognos är hur mycket förvaltningen kommer att kompenseras för merkostnaderna i samband med den avbrutna ombyggnationen av Farsta vård- och omsorgsboende. Kommunstyrelsens ekonomiutskott beslutar i frågan under augusti och därefter kan en säkrare prognos göras.

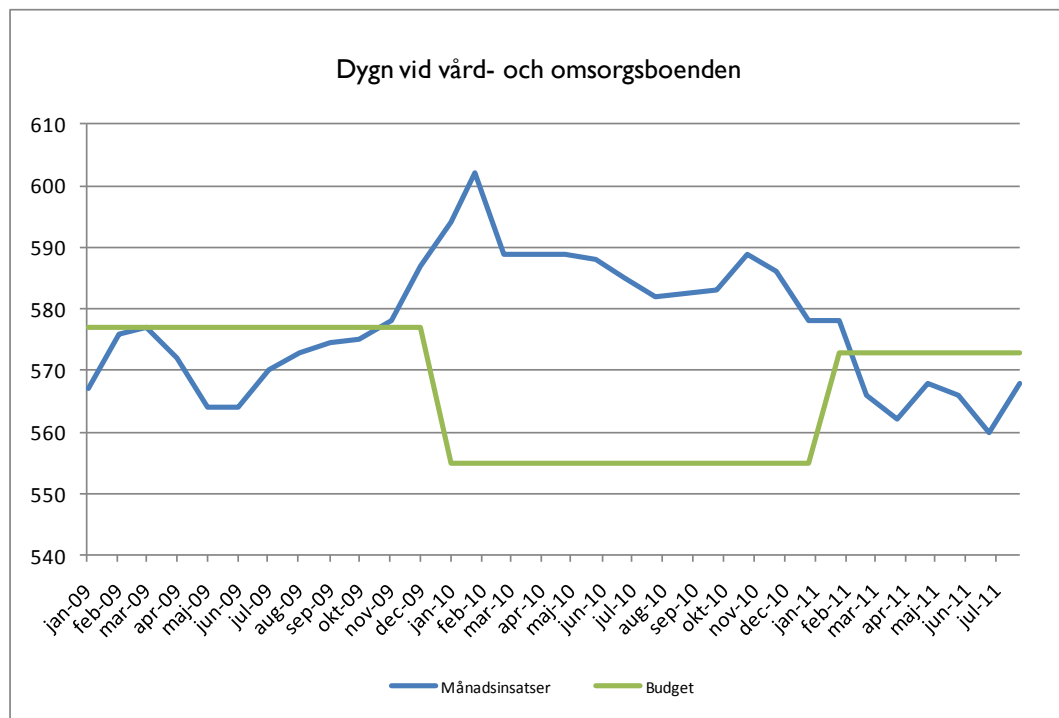


Fig. 4 Antal månadsplaceringar i heldygnsomsorg.

Antalet månadsplaceringar uppgick i juli till 568 att jämföra med planeringsnivån på 573. Denna minskning uppväger dock inte de ökade kostnaderna för hemtjänst.

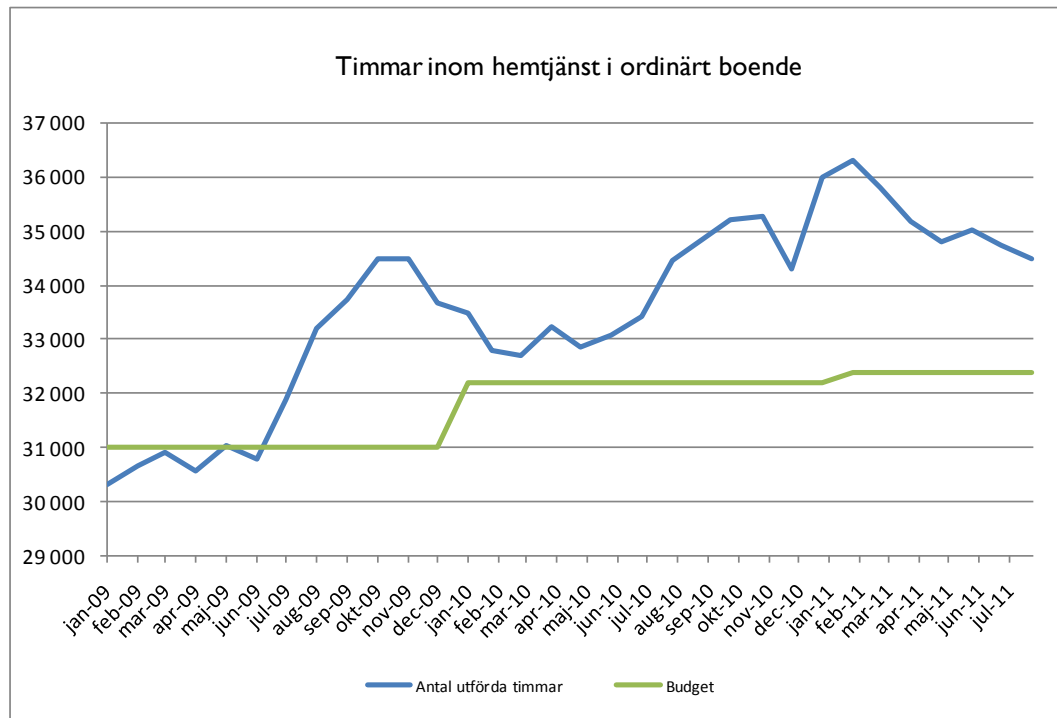


Fig. 5 Antal utförda timmar hemtjänst i ordinärt boende.

Det totala antalet utförda hemtjänsttimmar i ordinärt boende var under juli månad 34 496 att jämföra med planeringsnivån som är 32 387. Om kostnadsförhållandet mellan hemtjänst och vård- och omsorgsboende kvarstår under året finns möjlighet att omfördela budgetmedel från köp av platser i boenden till köp av hemtjänstinsatser.

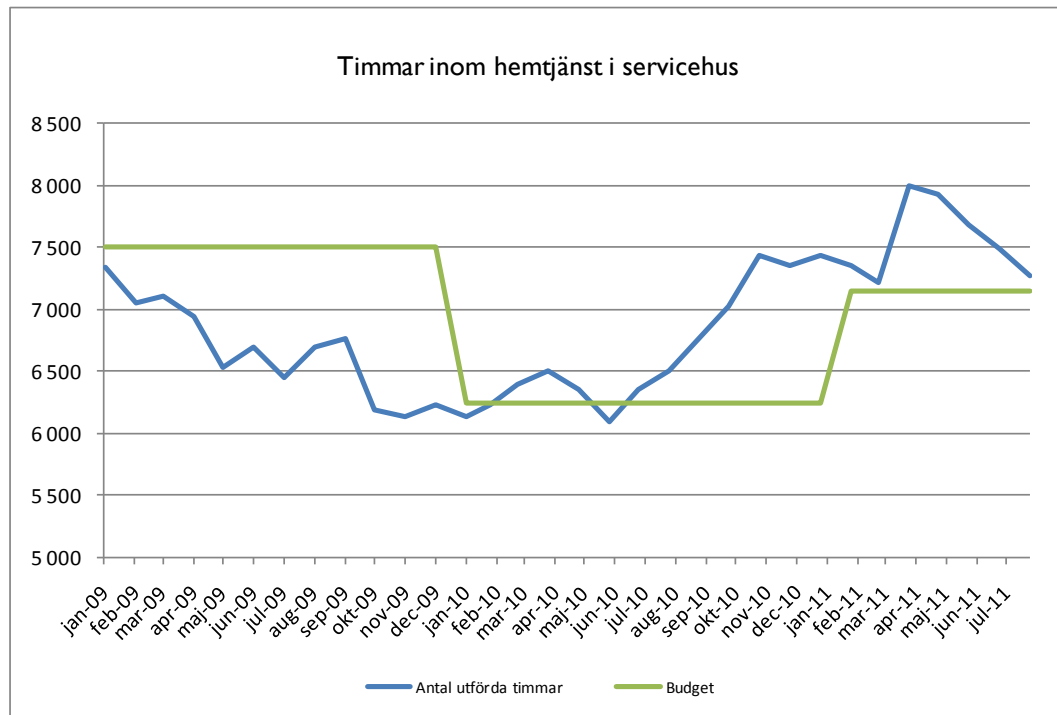


Fig. 6 Antal utförda timmar hemtjänst i servicehus.

Antalet hemtjänsttimmar i servicehus har minskat under sommaren och var i juli 7 274.

### Stöd och service till personer med funktionsnedsättning

Verksamhetens prognos är ett underskott om 1,3 mnkr. Beställarenheten prognostiserar ett underskott om 2,7 mnkr på grund av en ökande ärendemängd. Av utförarenheterna redovisar enheten för personligt stöd ett prognostiserat överskott om 0,3 mnkr och daglig verksamhet ett överskott om 0,1 mnkr. Fårsta gruppboistäder, som är verksamhetens enda resultatenheter, prognostiserar ett överskott om 0,7 mnkr.

### Kultur och fritid

Verksamheten prognostiserar ett överskott om 1,8 mnkr vilket bland annat beror på förseningar av centrala projekt. Förvaltningen planerar att under hösten starta en öppen förskola/parklek i Sköndal. Fritidsverksamhetens prognos är en budget i balans.

### Försörjningsstöd och arbetsmarknadsinsatser

Verksamheten prognostiserar en ekonomi i balans utifrån utfallet till och med juli månad. Antal hushåll med försörjningsstöd har minskat med 48 hushåll sedan

januari men ligger fortfarande något över den planerade nivån. Kostnadmässigt är dock bedömningen att utbetalningarna av ekonomiskt bistånd klarar budgetmålet.

Period	Utbetalt agresso (utbetalningsmånad tkr)	Utbetalt paraplyet (avseendemånad tkr)	Antal bidragshushåll
Januari	6 669	6 812	897
Februari	6 461	6 777	905
Mars	7 294	6 879	903
April	5 744	6 863	911
Maj	7 348	6 970	906
Juni	6 126	6 713	868
Juli	6 452	6 457	849
<b>Genomsnitt/månad 2011</b>	<b>6 585</b>	<b>6 782</b>	<b>891</b>
Genomsnitt/månad 2010	6 669	6 682	892

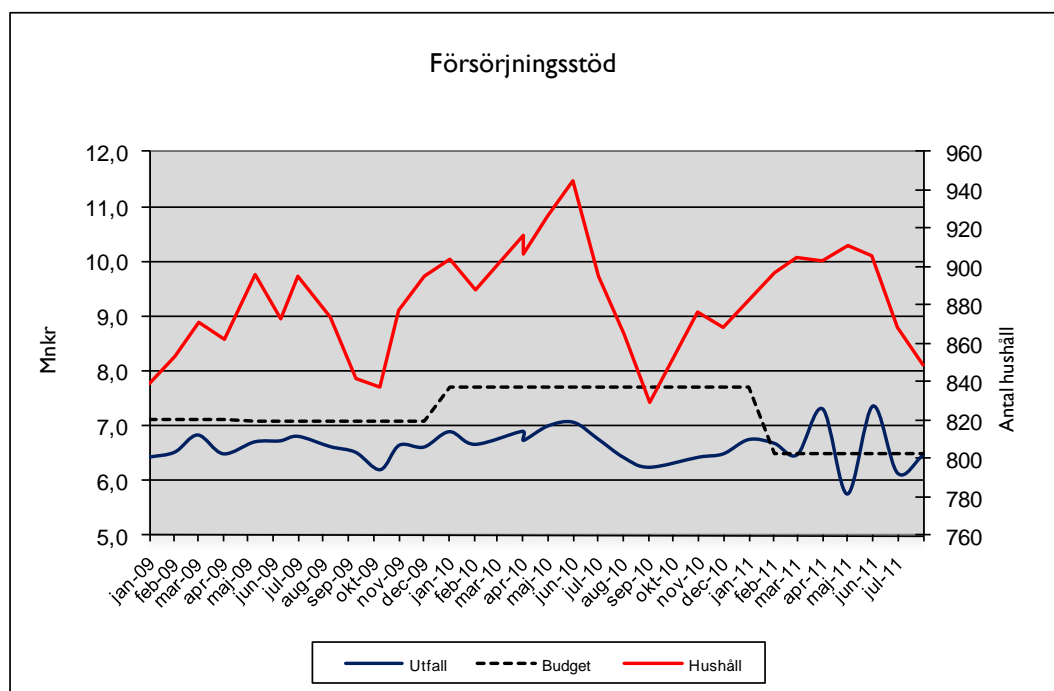


Fig. 7 Försörjningsstöd – kostnad, budget samt antal hushåll

Både den totala kostnaden för ekonomiskt bistånd och antalet hushåll med försörjningsstöd har minskat under sommaren och ligger nu mycket nära genomsnittet för 2010.

### Förvaltningens förslag

Förvaltningen föreslår att stadsdelsnämnden godkänner förvaltningens ekonomiska månadsrapport för juli 2011.