



Handläggare: Pär Dahlqvist
Telefon: 08-508 18 118

Till
Farsta stadsdelsnämnd
2011-11-24

Ekonomisk månadsrapport oktober 2011

Förslag till beslut

Stadsdelsnämnden godkänner förvaltningens ekonomiska månadsrapport oktober 2011.

Ulla Thorslund
stadsdelsdirektör

Lena Rabe
avdelningschef

Sammanfattning

Den ekonomiska prognosen för oktober 2011 visar att nämndens verksamheter sammantaget prognostiserar ett överskott om 5,5 mnkr. Inom äldreomsorgen är beställarens kostnader fortsatt högre än budgeterat och verksamhetens samlade prognos är ett underskott om 12,4 mnkr. Den bokförda nettokostnaden för ekonomiskt bistånd är under perioden januari-oktober inom budgeterad nivå, och verksamheten bedöms lämna ett överskott om 4,3 mnkr. Individ- och familjeomsorg redovisar ett underskott om 5,7 mnkr vilket beror på ökade kostnader avseende insatser för barn och unga. Förskolornas barnantal har under året varit högre än budgeterat vilket bidrar till ett prognostiserat överskott om 15,2 mnkr för verksamheten totalt. Funktionsnedsättning prognostiserar ett mindre överskott om 0,1 mnkr.

Ärendets beredning

Ärendet har beretts inom avdelningen för planering, strategi och service i samråd med övriga avdelningar.

Månadsrapportens innehåll

Månadsrapport Oktober 2011 Verksamhet	Budget	Bokfört		Förbrukning i %		Prognos	Resultat- fond	Avvikelse Oktober
		2011	2010	2011	2010			
Nämnd- och förvaltningsadministration	32,4	19,2	29,7	59,4%	76,4%	29,0		3,4
Individ- och familjeomsorg	127,1	113,2	115,9	89,0%	91,2%	132,8		-5,7
<i>varav socialpsykiatri</i>	39,0	30,7	30,7	78,8%	76,2%	38,5		0,5
Flyktingmottagande	2,4	0,8	1,4	35,2%	42,6%	2,4		0,0
Stadsmiljöverksamhet	12,4	10,5	9,6	84,4%	76,6%	11,9		0,5
Förskoleverksamhet	233,6	204,7	185,4	87,6%	84,5%	212,0	6,4	15,2
Äldreomsorg	513,6	405,2	401,6	78,9%	80,3%	526,1	0,0	-12,4
Funktionsnedsättning	175,8	133,2	123,7	75,7%	84,6%	175,5	0,2	0,1
Fritid och kultur	29,2	18,5	18,3	63,4%	75,3%	29,2		0,0
Arbetsmarknadsåtgärder	6,0	5,4	5,1	89,9%	81,5%	6,0		0,0
Ekonomiskt bistånd	106,3	85,7	83,3	80,7%	75,0%	102,0		4,3
Övrig verksamhet	0,0	0,0	0,0	0,0%	0,0%	0,0		0,0
Summa	1 238,8	996,4	974,2	80,4%	81,9%	1 226,9	6,6	5,5

Fig. 1 Förvaltningens samlade prognos september 2011

Utfallet till och med oktober visar en förbrukning på 80,4 %, att jämföra med riktvärdet som är 83,3 % för perioden januari-oktober. Vid en jämförelse med motsvarande period 2010 så har den procentuella förbrukningen minskat med 1,5 %. Det beror till största del på kompensation för tomgångshyror avseende Farsta vård- och omsorgsboende. 2011 betalades denna kompensation ut redan i september jämfört med utbetalningen 2010 som kom i december. Förvaltningens samlade resultatfonder förväntas öka med 0,6 mnkr under året.

Sjukfrånvaro

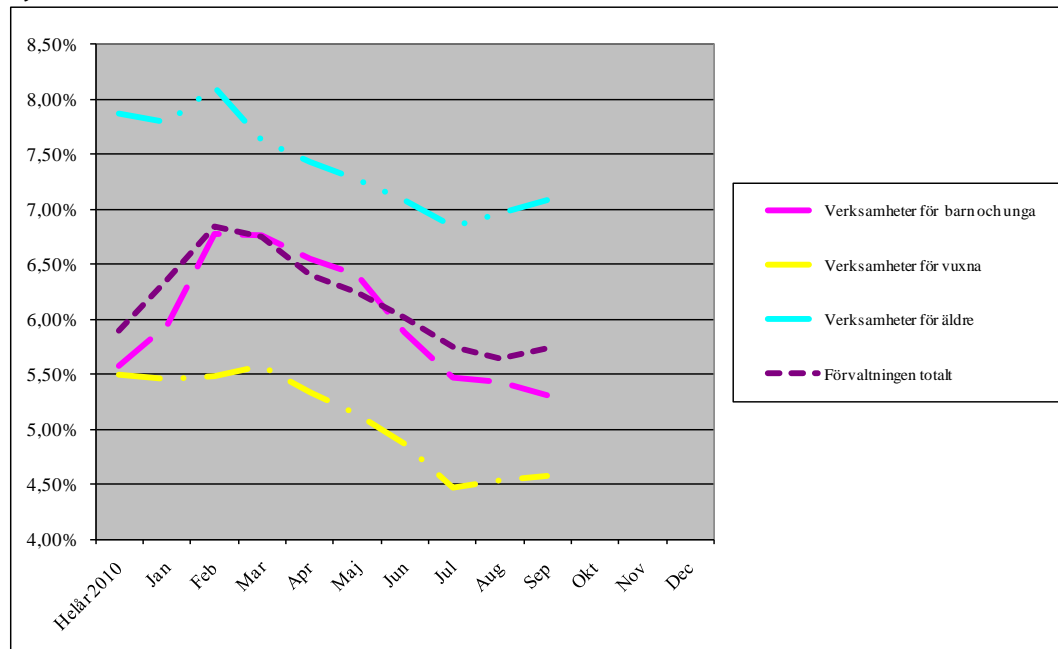


Fig. 2 Sjukfrånvaro, diagram månadsvis

Sjukfrånvaro, nämndmål 4,8%	Helår 2010	Apr	Maj	Jun	Jul	Aug	Sep
Verksamheter för barn och unga	5,57%	6,55%	6,40%	5,88%	5,47%	5,43%	5,31%
Verksamheter för vuxna	5,50%	5,34%	5,14%	4,87%	4,47%	4,53%	4,58%
Verksamheter för äldre	7,87%	7,43%	7,27%	7,08%	6,84%	6,97%	7,09%
Förvaltningen totalt	5,90%	6,41%	6,25%	6,01%	5,75%	5,64%	5,73%

Fig. 3 Sjukfrånvaro per verksamhetsområde och totalt

Förvaltningens totala sjukfrånvaro till och med oktober var 5,73 %. Nämndmålet för 2011 är en total sjukfrånvaro på 4,8 %. Vid en jämförelse med genomsnittet 2010, som var 5,9 %, har den genomsnittliga sjukfrånvaron hittills under 2011 minskat med 0,17 %.

Administration och ledning

Verksamheten prognostiserar ett överskott om 3,4 mnkr på grund av outnyttjade medel för konjunkturanpassning samt lägre kostnader för centrala insatser.

Individ- och familjeomsorg

Verksamheten prognostiserar ett underskott om 5,7 mnkr vilket hänförs till insatser för barn och unga som under våren och sommaren har haft ökade kostnader.

Barn och unga

Kostnaderna för myndighetsutövning inom området barn och unga prognostiserar ett underskott om 5,0 mnkr. Enheten ser över sina omkostnader kopplade till de

externa placeringarna och även antalet placeringar i syfte att nå en ekonomi i balans. Enhetens åtgärdsplan har ännu inte fått full effekt och arbetet med att nå budgetbalans fortsätter under 2012.

Vuxna

Verksamheten prognostiserar en budget i balans. Kostnaderna för placeringar av vuxna missbrukare har minskat från tidigare nivåer vilket är anledningen till den något förbättrade prognosen.

Socialpsykiatri

Verksamheten prognostiserar ett överskott om 0,5 mnkr vilket avser utförarenheterna. Beställare inom socialpsykiatri redovisar ett mindre underskott om 0,1 mnkr.

Flyktingmottagande

Verksamheten bedöms rymmas inom ram.

Stadsmiljö

Verksamheten bedöms rymmas inom ram.

Förskola

Verksamheten bedöms redovisa ett överskott om 15,2 mnkr. Nämndens tilldelade budget för 2011 baserades på 1 880 barn. Efter höstavläsningen den 30 september kan man konstatera att barnantalet ökade till 2 019. Denna ökning innebär att förvaltningens budget kommer att tillföras ytterligare medel. Administration och overheadkostnader ökar dock inte i motsvarande grad vilket förklarar det förväntade överskottet för 2011.

Förskolorna förde från 2010 med sig ett överskott på 5,3 mnkr i resultatfond. Denna resultatfond beräknas öka med ytterligare 1,1 mnkr till 2012.

Äldreomsorg

Äldreomsorgens utförarenheter prognostiserar att årets verksamhet lämnar ett överskott om 1,0 mnkr. Hemtjänstenheternas resultatfond från 2010 uppgår till 0,7 mnkr och beräknas minska med 1,6 mnkr. Även Edö servicehus är i år resultatenhet och får därmed föra med sig eventuella över- och underskott till nästa år. Servicehuset beräknas föra med sig en fond om 0,8 mnkr. Under året har beställarenhetens behov att bevilja insatser varit högre än planerat och beställarens prognos är därför ett underskott om 19,0 mnkr. Enheten följer kontinuerligt upp sina beslut och har utarbetat en åtgärdsplan i syfte att nå en ekonomi i balans under 2012.

Behovet av platser i heldygnsomsorg har ökat sedan sommaren och antalet placeringar var i oktober 570, att jämföra med planeringsnivån som är 573. Det genomsnittliga dygnspriset för en placering har dock ökat sedan planeringsnivån beräknades och detta leder till ett underskott trots att antalet placeringar inte överskrider planeringsnivån. Det ökade dygnspriset beror dels på förändringar mellan vårdnivåerna och dels på förändringar mellan insatstyper.

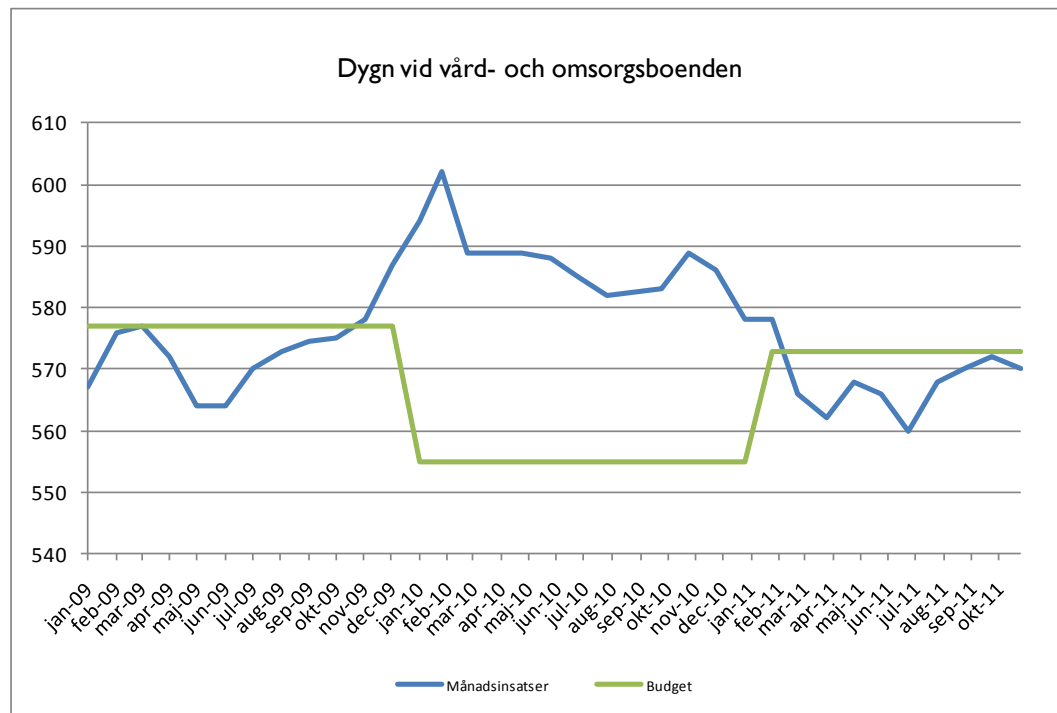


Fig. 4 Antal månadsplaceringar i heldygnsomsorg

Stadsdelsområdet har under året sett ett ökat antal inflyttningar av personer med omvårdnadsbehov. Ökningen beror på nyproduktion av bostäder, inflyttningar till Stora Sköndals boenden och att antalet ansökningar om platser vid områdets vård- och omsorgsboenden från pensionärer i andra kommuner har ökat. De befolkningsprognoser som ligger till grund för budgettilldelningen till stadsdelsnämnden har analyserats tillsammans med Sweco (tidigare Utrednings- och statistikkontoret) för att hitta eventuella avvikelser. Samtliga tillgängliga prognoser visar att stadsdelsområdets befolkning över 85 år kommer att minska under 2012.

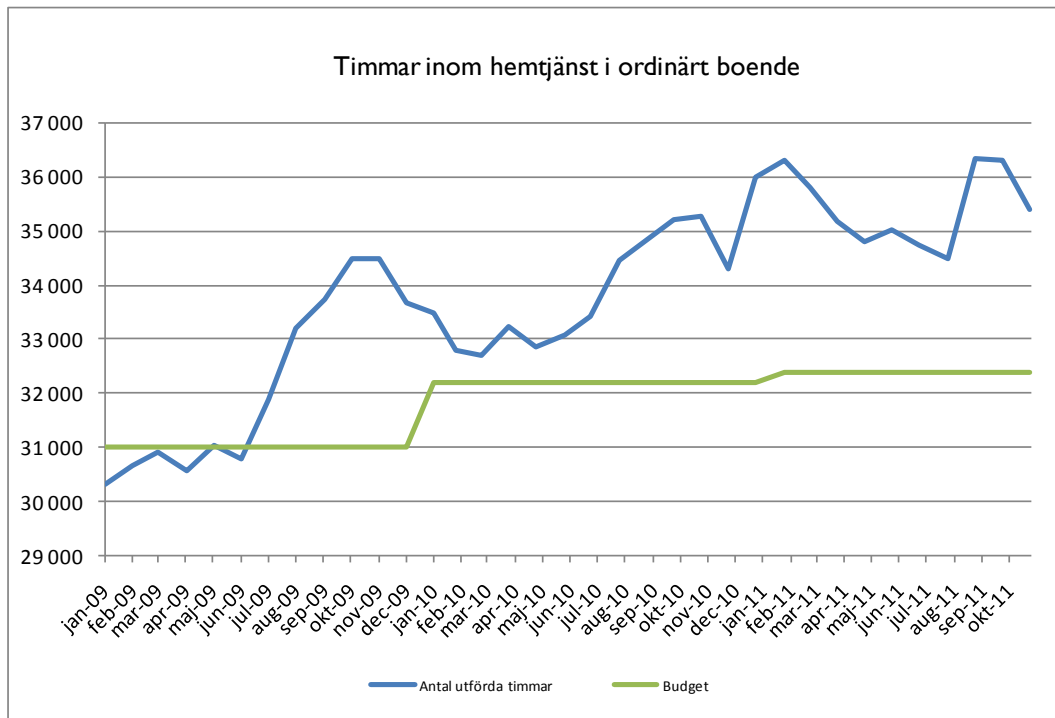


Fig. 5 Antal utförda timmar hemtjänst i ordinärt boende

Det totala antalet utförda hemtjänsttimmar i ordinärt boende var under oktober månad 35 407, att jämföra med planeringsnivån som är 32 387.

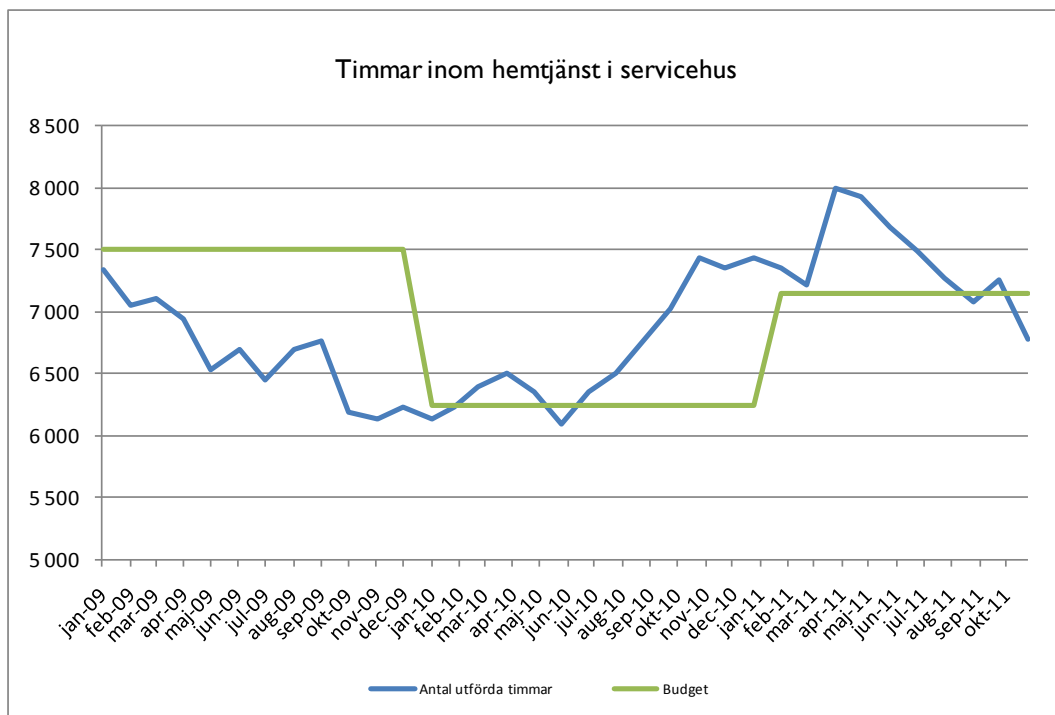


Fig. 6 Antal utförda timmar hemtjänst i servicehus

Antalet hemtjänsttimmar i servicehus har minskat under året och uppgick i oktober till 6 769.

Stöd och service till personer med funktionsnedsättning

Verksamhetens prognos för oktober är ett överskott om 0,1 mnkr. Beställarenheten prognostiserar ett underskott om 1,0 mnkr på grund av en ökande ärendemängd. Av utförarenheterna redovisar enheten för personligt stöd ett prognostiserat överskott om 0,5 mnkr och daglig verksamhet ett överskott om 0,6 mnkr. Fårsta gruppbofästäder, som är verksamhetens enda resultatenheter, prognostiserar ett överskott om 0,2 mnkr.

Kultur och fritid

Verksamheten prognostiserar en ekonomi i balans. Under hösten har Morris fritidsgård nyöppnats efter flytt och en ny parklek i Sköndal ska öppnas.

Försörjningsstöd och arbetsmarknadsinsatser

Verksamheten prognostiserar ett överskott om 4,3 mnkr baserat på utfallet till och med oktober månad. Antal hushåll med försörjningsstöd har minskat med 23 sedan januari men ligger fortfarande något över den planerade nivån. Kostnadsmässigt är dock bedömningen att utbetalningarna av ekonomiskt bistånd klarar budgetmålet.

Period	Utbetalt agresso (utbetalningsmånad tkr)	Utbetalt paraplyet (avseendemånad tkr)	Antal bidragshushåll
Januari	6 669	6 812	897
Februari	6 461	6 777	905
Mars	7 294	6 879	903
April	5 744	6 863	911
Maj	7 348	6 970	906
Juni	6 126	6 713	868
Juli	6 452	6 457	849
Augusti	7 972	6 330	837
September	6 557	6 562	846
Oktober	7 014	6 891	874
Genomsnitt/månad 2011	6 764	6 725	880
Genomsnitt/månad 2010	6 669	6 682	892

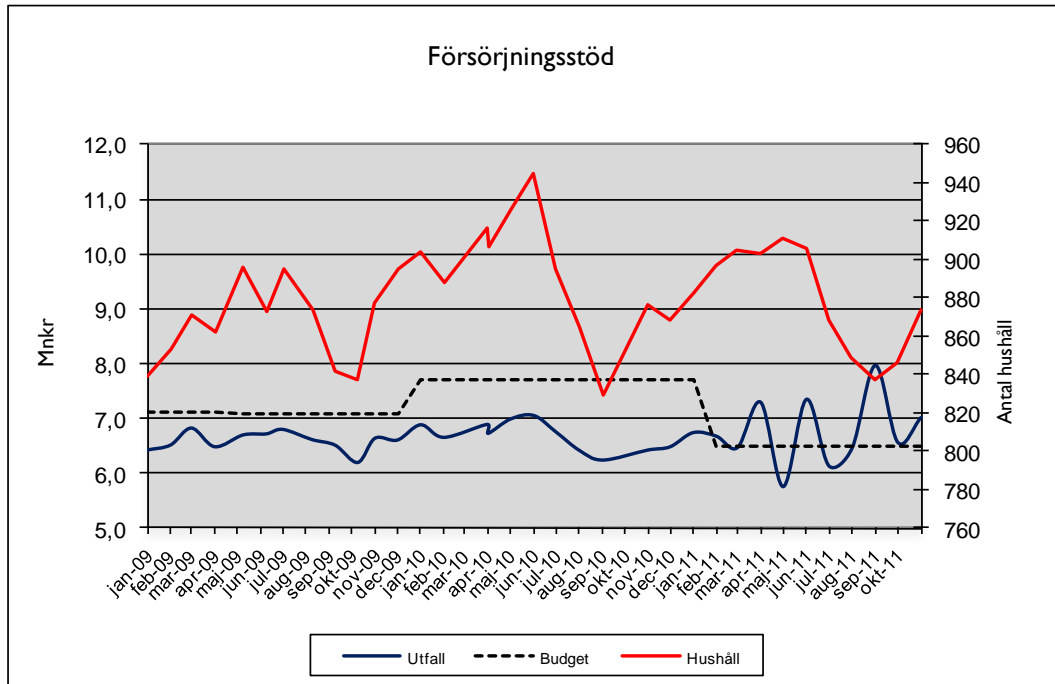


Fig. 7 Försörjningsstöd – kostnad, budget samt antal hushåll

Både den totala kostnaden för ekonomiskt bistånd och antalet hushåll med försörjningsstöd har ökat under oktober. Farsta har liksom övriga stadsdelsnämnder under året tilldelats extra medel för ekonomiskt bistånd. Denna extra tilldelning uppgår totalt till 5,3 mnkr och är en förklaring till att verksamheten prognostiserar ett överskott.

Förvaltningens förslag

Förvaltningen föreslår att stadsdelsnämnden godkänner förvaltningens ekonomiska månadsrapport oktober 2011.