



2011



Brukarundersökning inom socialpsykiatri

Sysselsättning

Edö arbetsträning



Brukarundersökning inom socialpsykiatri

OM UNDERSÖKNINGEN

Bakgrund och syfte

Stockholm stad genomför regelbundet utvärderingar av stadens insatser och service till medborgarna. Denna undersökning vänder sig till personer med någon form av biståndsbedömd boende inom boende, boendestöd och sysselsättning. Undersökningen är en totalundersökning och riktas till samtliga personer som har någon form av insats från staden.

Syftet med undersökningen är att följa upp de av Kommunfullmäktige uppsatta målen inom området. Resultatet ska även presenteras på Stockholms stads hemsida - Jämför service.

Undersökningens genomförande

Undersökningen är en totalundersökning vilket innebär att samtliga personer som har någon form av biståndsbedömd insats inom boende, boendestöd och sysselsättning omfattas av undersökningen. Undersökningen omfattar såväl stadens egna verksamheter (egen regi) som övrig regi inom staden och utanför staden (övrig regi i staden och övrig regi).

Enkäten skickades ut som en postenkät. De personer med insats både inom sysselsättning och boendestöd eller boende och sysselsättning fick två enkäter att fylla i. Svaren samlades in vecka 19 till 37 2011. Under periodens gång skickades tre skriftliga påminnelser ut till målgruppen.

Enkäten

Enkäten bestod av ett antal påståenden som svarspersonerna ombads att instämma eller ta avstånd ifrån med hjälp av en femgradig svarsskala (1-5). Värdena ett och två stod för låg grad av instämmande, värde tre för att man varken instämmer eller tar avstånd, fyra och fem för att man instämmer i det aktuella påståendet.



Brukarundersökning inom socialpsykiatri

OM UNDERSÖKNINGEN

Svarsfrekvens och bortfall

På denna enhet fanns vid urvalstillfället 18 brukare. Av dessa besvarade 7 brukare enkäten.

För undersökningen totalt ingick 2 703 personer i ursprungsurvalet. Efter justering av felaktiga adresser samt registerfel ingick 2 618 personer i nettourvalet. Av dessa har 453 personer mer än en insats (vanligaste kombinationen av två insatser är boendestöd och sysselsättning). Efter tre skriftliga påminnelser uppnåddes en svarsfrekvens på totalt 53 procent för samtliga insatstyper.

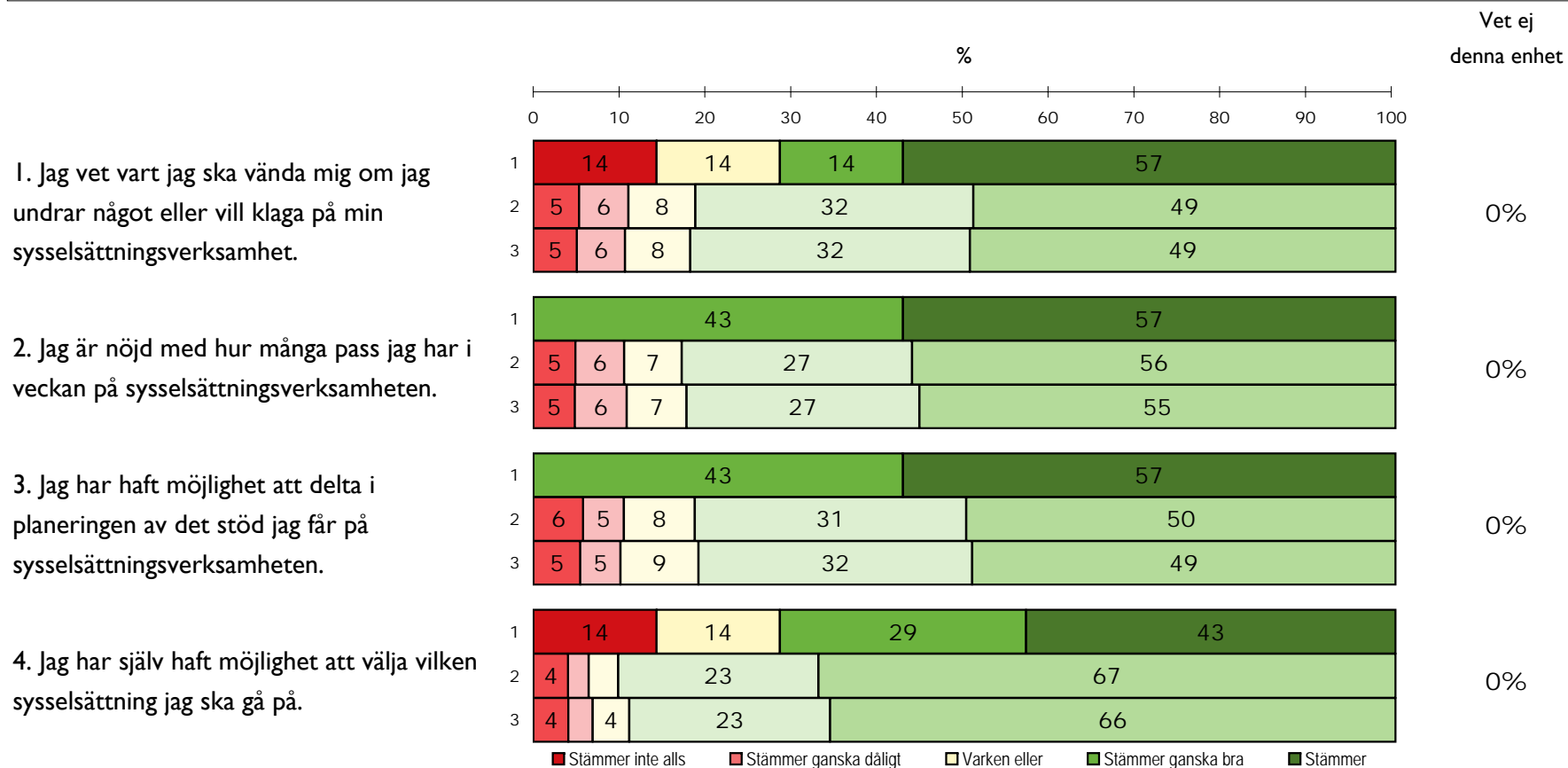
Svarsfrekvenserna varierar för de olika insatstyperna. Boende har 37 procent, boendestöd har 55 procent och sysselsättning 60 procents svarsfrekvens. Det är särskilt viktigt att beakta det höga bortfallet i gruppen boende. Tolkning av resultaten för gruppen bör ske med försiktighet särskilt i det fall resultatet redovisas per stadsdel eller per enhet.

Det finns en risk att personer i bortfallet, i någon aspekt, avviker från de personer som besvarat undersökningen. Ett rimligt antagande gällande de som besvarat undersökningen är att de med stor sannolikhet är personer i målgruppen som har störst möjlighet att besvara en enkätundersökning av detta slag. Det finns en risk att bortfallet består i en viktig grupp brukare, som med anledning av sitt psykiska funktionshinder, inte kan eller har möjlighet att delge sin bild och uppfattning av sin situation. Vid tolkning av resultatet bör bortfallet och dess eventuella påverkan tas i beaktande och det är viktigt att vara medveten om att bilden som ges i undersökningen är en del av brukarperspektivet. Ett rimligt antagande är att det finns grupper av brukare i målgruppen som inte blir representerade i denna undersökning vilket gäller särskilt bland personer på boende.



Brukarundersökning inom socialpsykiatrin Edö arbetsträning

Mina möjligheter att påverka det stöd jag får



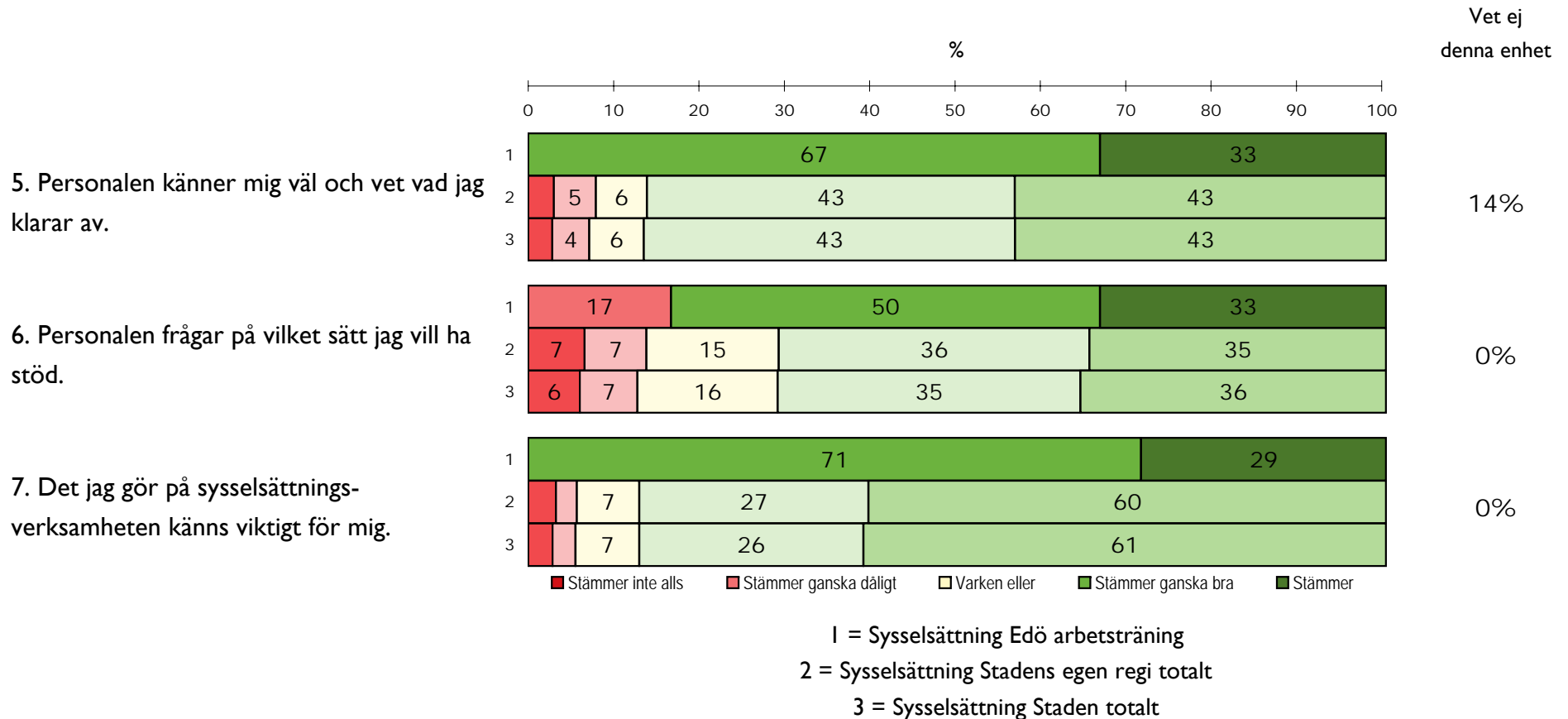
1 = Sysselsättning Edö arbetsträning

2 = Sysselsättning Stadens egen regi totalt

3 = Sysselsättning Staden totalt

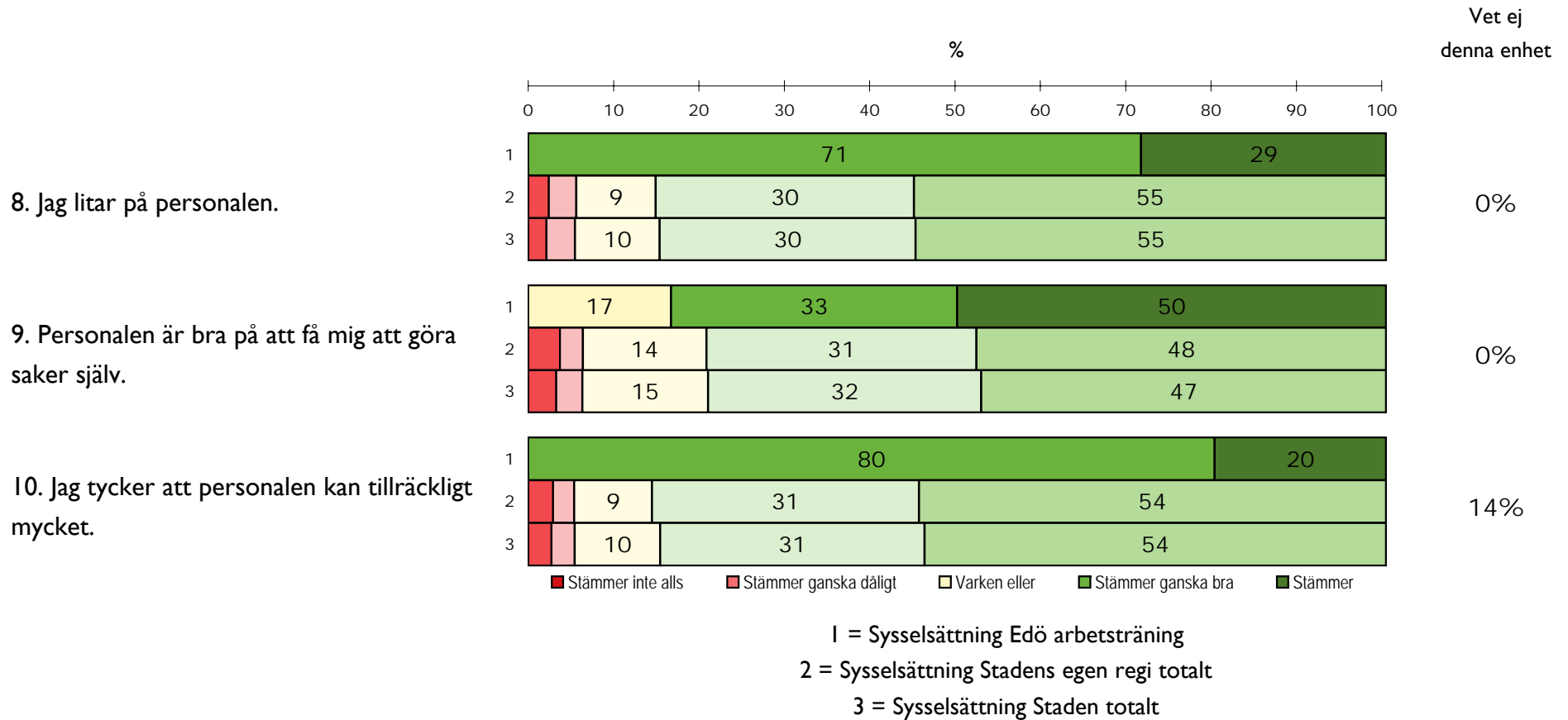
Brukarundersökning inom socialpsykiatri Edö arbetsträning

Mina åsikter om det stöd jag får



Brukarundersökning inom socialpsykiatri Edö arbetsträning

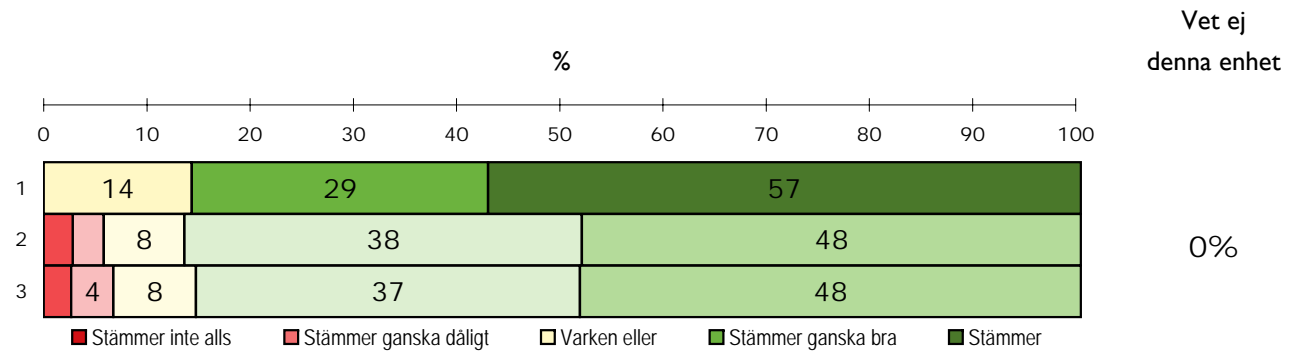
Hur jag trivs på min sysselsättning



Brukarundersökning inom socialpsykiatri Edö arbetsträning

Helhetsomdöme om min sysselsättningsverksamhet

I. Jag är nöjd med min sysselsättningsverksamhet.



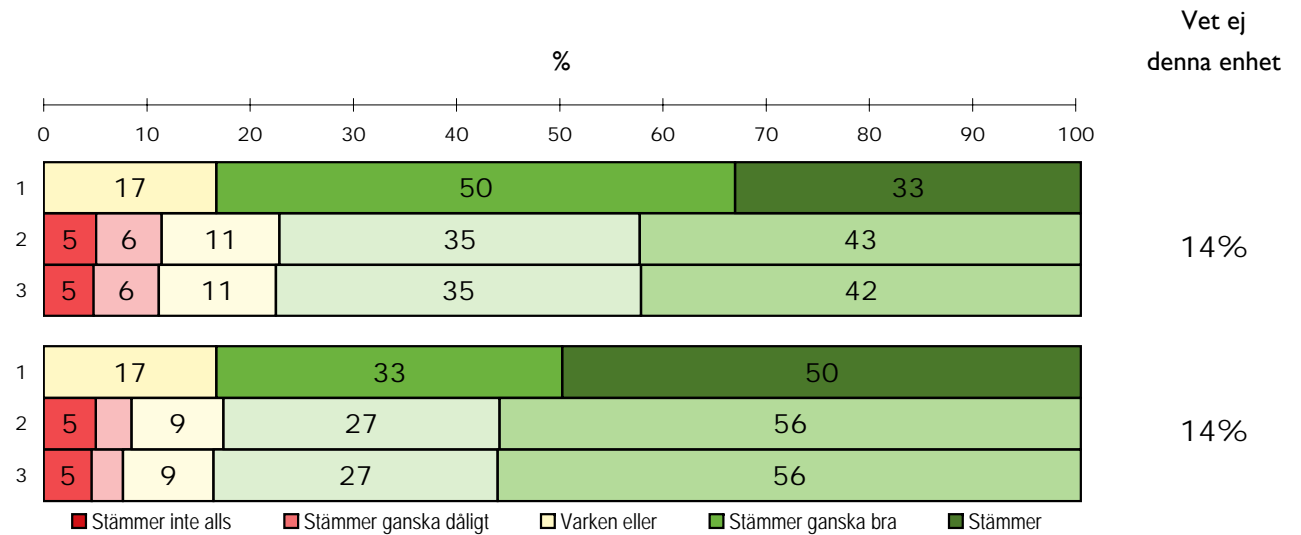
- I = Sysselsättning Edö arbetsträning
- 2 = Sysselsättning Stadens egen regi totalt
- 3 = Sysselsättning Staden totalt

Brukarundersökning inom socialpsykiatri Edö arbetsträning

Utredningen av mitt behov av stöd

12. Utredningen av mitt behov av stöd var bra.

13. Jag är nöjd med min handläggares bemötande.



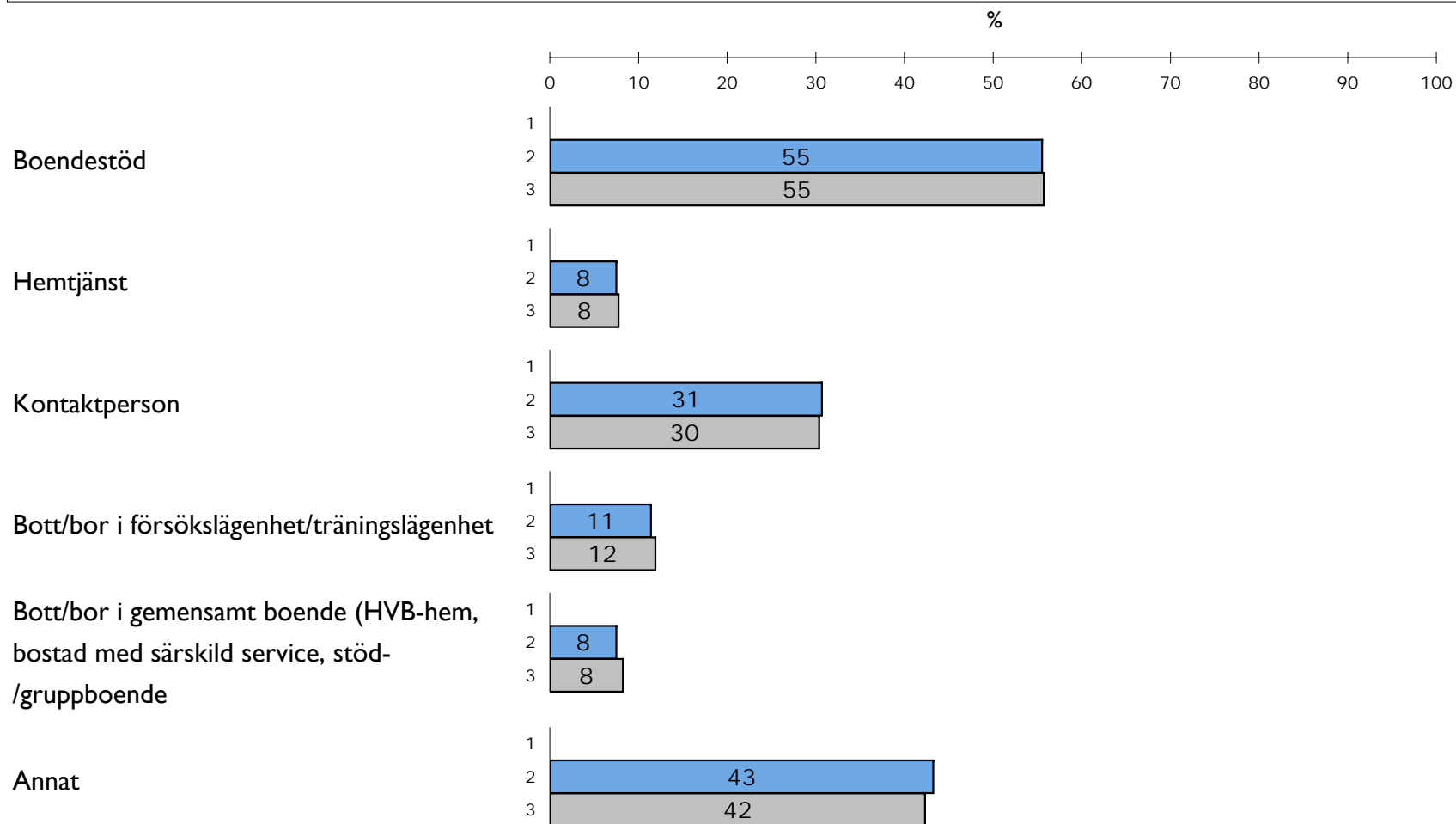
1 = Sysselsättning Edö arbetsträning
 2 = Sysselsättning Stadens egen regi totalt
 3 = Sysselsättning Staden totalt



Brukarundersökning inom socialpsykiatrin

Edö arbetsträning

Vilket annat stöd har du fått av socialtjänsten det senaste året 2010/2011?

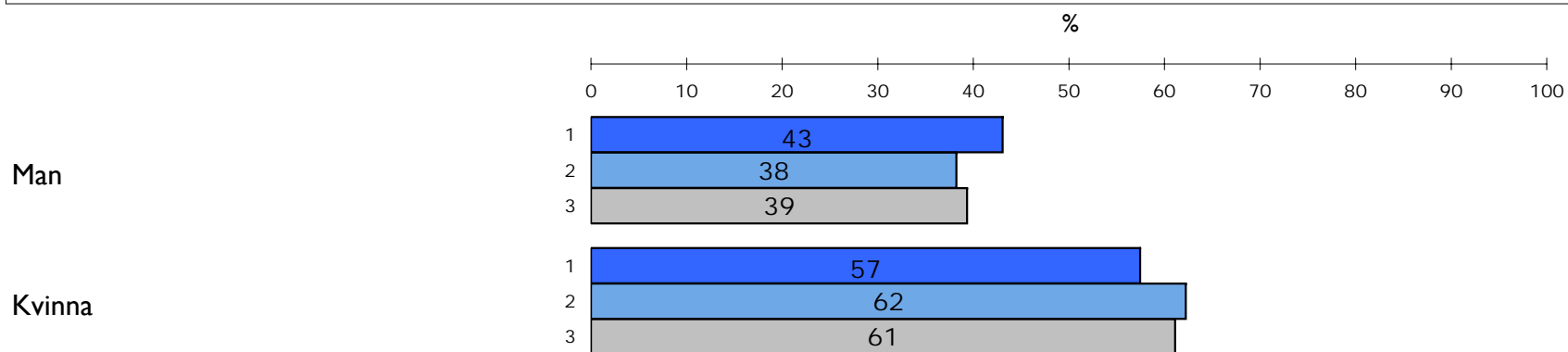




Brukarundersökning inom socialpsykiatrin

Edö arbetsträning

Är du?



1 = Sysselsättning Edö arbetsträning

2 = Sysselsättning Stadens egen regi totalt

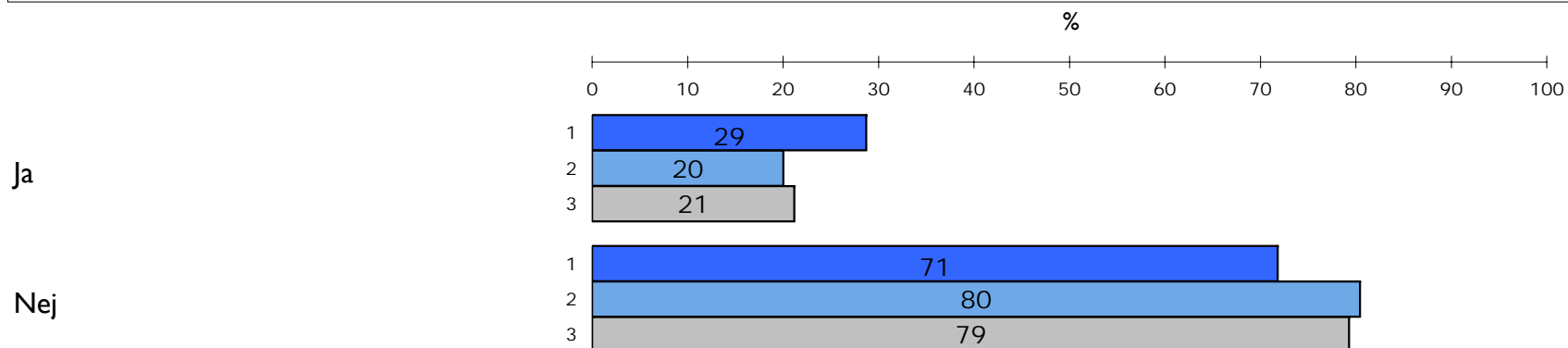
3 = Sysselsättning Staden totalt



Brukarundersökning inom socialpsykiatrin

Edö arbetsträning

Vill du svara på denna enkät på en dator nästa gång?



1 = Sysselsättning Edö arbetsträning

2 = Sysselsättning Stadens egen regi totalt

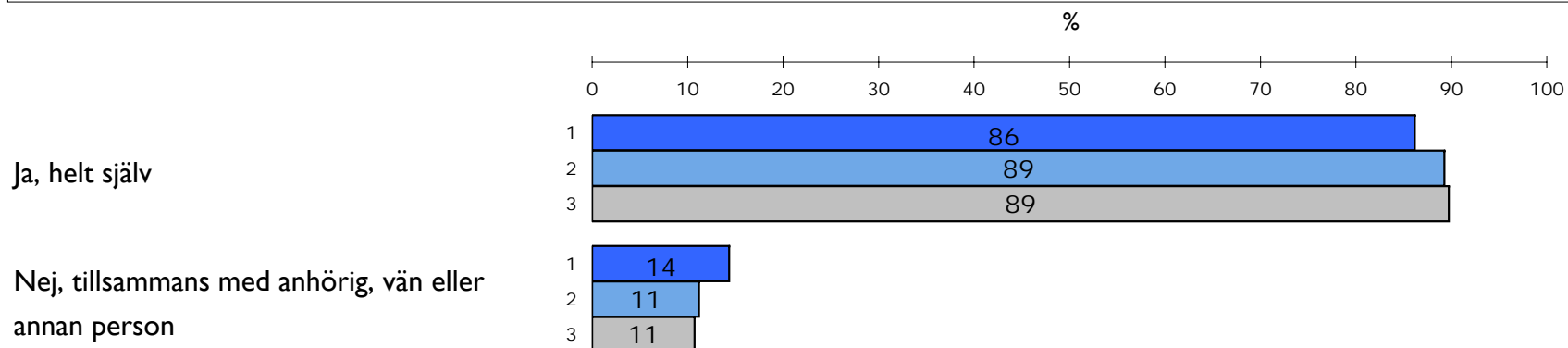
3 = Sysselsättning Staden totalt



Brukarundersökning inom socialpsykiatrin

Edö arbetsträning

HAR DU BESVARAT FRÅGORNAN SJÄLV?



1 = Sysselsättning Edö arbetsträning

2 = Sysselsättning Stadens egen regi totalt

3 = Sysselsättning Staden totalt



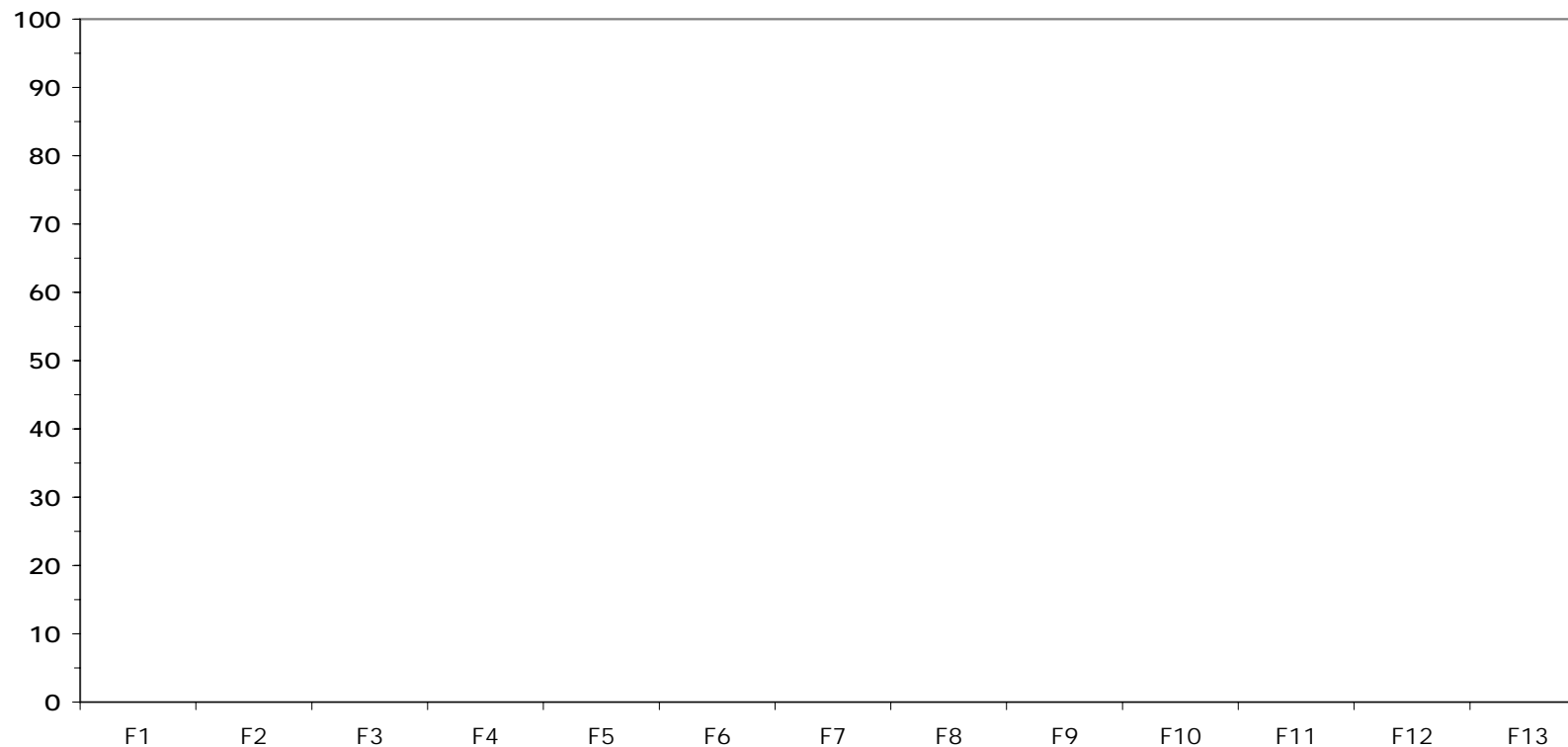
Brukarundersökning inom socialpsykiatri

Edö arbetsträning

Resultatet redovisat över hur män och kvinnor besvarat enkäten

■ Man

■ Kvinna



%

Antal svarande män (3), kvinnor (4)

Andelen positiva, svaren 4 & 5, fördelat över samtliga frågor.

Stockholms Stads Utrednings- och Statistikkontor AB

Box 8320
104 20 Stockholm
08-508 35 000

