



Handläggare: Pär Dahlqvist  
Telefon: 08-508 18 118

Till  
Farsta stadsdelsnämnd  
2012-04-19

## Ekonomisk månadsrapport mars 2012

### Förslag till beslut

Stadsdelsnämnden godkänner förvaltningens ekonomiska månadsrapport mars 2012.

Ulla Thorslund  
stadsdelsdirektör

Lena Rabe  
avdelningschef

### Sammanfattning

Sammantaget förväntas verksamheten rymmas inom budget. Inom äldreomsorgen fortsätter behovet av placeringar i heldygnsvård minska men ligger fortsatt över planeringsnivån. Antalet hemtjänsttimmar ligger inom planeringsnivån för ordinarie boende och servicehus sammantaget. Insatser för barn och unga prognostiserar ett underskott om 4,6 mkr. Den bokförda nettokostnaden för ekonomiskt bistånd är under årets tre första månader under budgeterad nivå och verksamheten prognostiserar ett överskott om 2,0 mkr.

## Ärendets beredning

Ärendet har beretts inom avdelningen för planering, strategi och service i samråd med övriga avdelningar.

## Månadsrapportens innehåll

Månadsrapport mars 2012 Verksamhet	Budget	Bokfört		Förbrukning i %		Prognos	Resultat- fond	Avvikelse Mars
		2012	2011	2012	2011			
Nämnd- och förvaltningsadministration	38,3	11,1	7,0	29,1%	23,3%	38,3		0,0
Individ- och familjeomsorg	129,7	42,8	33,6	33,0%	29,8%	134,6		-4,9
<i>varav socialpsykiatri</i>	39,5	8,9	7,2	22,6%	21,7%	39,8		-0,3
Flyktingmottagande	0,8	0,0	0,0	0,0%	0,0%	0,8		0,0
Stadsmiljöverksamhet	13,2	2,5	2,2	19,0%	13,8%	13,2		0,0
Förskoleverksamhet	234,6	62,0	57,3	26,4%	24,0%	237,5	5,6	0,0
Äldreomsorg	525,3	100,2	93,4	19,1%	21,1%	529,3	1,6	-8,2
Funktionsnedsättning	171,3	32,0	32,7	18,7%	21,0%	171,2	0,1	0,0
Fritid och kultur	25,3	5,3	4,5	20,9%	20,3%	25,3		0,0
Arbetsmarknadsåtgärder	7,5	1,2	1,8	16,4%	19,6%	7,5		0,0
Ekonomiskt bistånd	103,9	25,0	25,6	24,0%	22,2%	101,9		2,0
Övrig verksamhet	20,3	0,0	0,0	0,0%	0,0%	9,2		11,1
<b>Summa</b>	<b>1 270,2</b>	<b>282,1</b>	<b>258,0</b>	<b>22,2%</b>	<b>22,5%</b>	<b>1 268,8</b>	<b>7,3</b>	<b>0,0</b>

Fig. 1 Förvaltningens samlade prognos mars 2012

Utfallet till och med mars visar en förbrukning på 22,1 % exklusive förväntade prestationsförändringar, att jämföra med riktvärdet som är 25,0 % för perioden januari-mars. Vid en jämförelse med motsvarande period 2011 så har den procentuella förbrukningen minskat med 0,4 %. Förändringen beror främst på lägre kostnader för beställaren inom äldreomsorg som påverkar den procentuella förbrukningen i förhållande till föregående år. Resultatenheterna inom förskola beräknar att under året minska sina resultatfonder med 3,0 mnkr.

Hemtjänstenheternas prognos är att resultatfonderna oförändrade förs över till 2013.

Prognosen innehåller förväntade prestationsförändringar om 8,5 mnkr avseende fler inskrivna barn i förskola och en budgetjustering om -2,6 mnkr avseende minskade larmkostnader inom äldreomsorgen då hanteringen av larm övertas av äldrenämnden i samband med tertialrapport 1.

Förvaltningens reserv är budgeterad under övrig verksamhet. Denna kommer under året användas för att täcka eventuella underskott inom andra verksamheter. I samband med bokslut 2012 kommer reserven fördelas till verksamheterna så att eventuella över- och underskott återfinns där de uppkommit.

Förvaltningens bedömning är att målet om en ekonomi i balans kommer att uppnås för 2012.

## Sjukfrånvaro

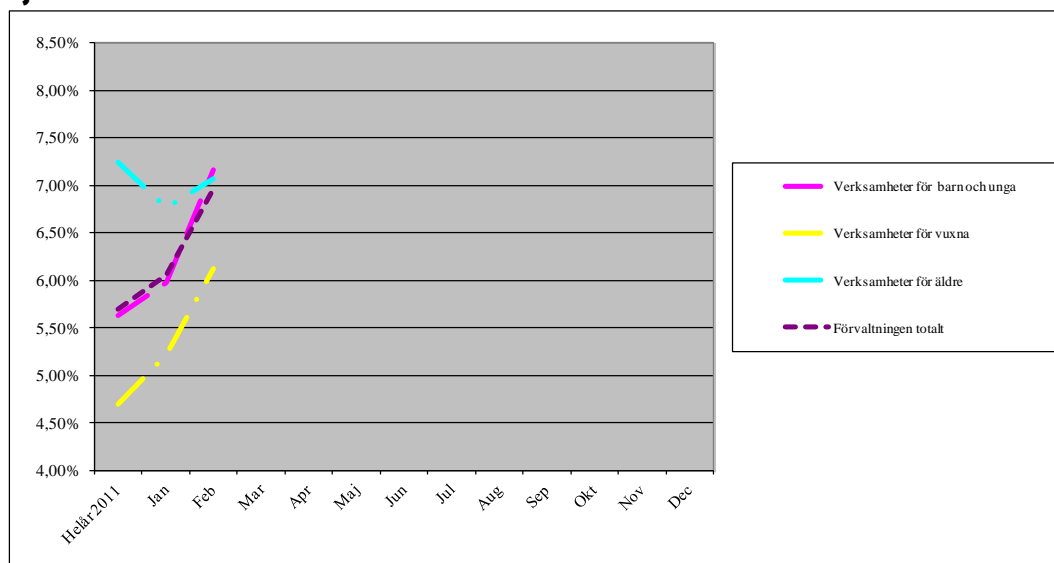


Fig. 2 Sjukfrånvaro, diagram månadsvis

Sjukfrånvaro, nämndmål 4,5	Helår 2011	Jan	Feb
Verksamheter för barn och unga	5,63	5,97	7,16
Verksamheter för vuxna	4,70	5,22	6,12
Verksamheter för äldre	7,24	6,76	7,07
<b>Förvaltningen totalt</b>	<b>5,70</b>	<b>6,06</b>	<b>6,97</b>

Fig. 3 Sjukfrånvaro per enhet och totalt angivet i procent

Förvaltningens totala sjukfrånvaro var för februari månad 6,97 %. Nämndmålet för 2012 är en total sjukfrånvaro på 4,50 % och jämfört med februari 2011 har sjukfrånvaron ökat med 0,13 %. I jämförelse med helårstalet för 2011 har sjukfrånvaron ökat med 1,27 %. Åtgärder som till exempel kartläggning av enheter med hög sjukfrånvaro är vidtagna.

### Administration och ledning

Verksamheten bedöms rymmas inom ram.

### Individ- och familjeomsorg

Verksamhetens prognos är ett underskott om 4,9 mnkr vilket främst avser myndighetsutövning för barn och unga.

### *Barn och unga*

Placeringarna inom myndighetsutövning för barn och unga ligger i början av året över den budgeterade nivån och verksamheten prognostiserar ett underskott om 4,6 mnkr. Enheten arbetar med att minska sina kostnader för externa insatser och förväntas förbättra sin prognos under året. En åtgärdsplan för att minska kostnaderna ska tas fram av enheten.

### *Vuxna*

Verksamheten prognostiserar en ekonomi i balans. Kostnaderna för myndighetsutövning för vuxna missbrukare ligger något högre än budgeterat. Prognosen förutsätter att nämnden tilldelas förväntade tilläggsanslag för verksamheter och insatser riktade mot hemlösa.

### *Socialpsykiatri*

Verksamheten prognostiserar ett underskott om 0,3 mnkr på grund av ökande kostnader för insatser. Enheten ser om det går att hitta andra lösningar för att nå en budget i balans.

### **Flyktingmottagande**

Verksamheten bedöms rymmas inom ram.

### **Stadsmiljö**

Verksamheten bedöms rymmas inom ram.

### **Förskola**

Verksamheten bedöms rymmas inom budgetram. Nämndens tilldelade budget baseras på 2 035 barn för 2012. Förskolornas prognos för antalet barn under året beräknas till i genomsnitt 2 083, vilket är en ökning med 48 barn, och i den senaste avläsningen den sista mars var 2 121 barn inskrivna i Farstas kommunala förskolor.

Förskolorna förde från 2011 med sig ett överskott på 8,6 mnkr i resultatfond. Denna resultatfond beräknas minska med 3,0 mnkr till 2013. Barnomsorgsgarantin kommer att uppfyllas under 2012.

### **Äldreomsorg**

Äldreomsorgens utförarenheter prognostiserar ett överskott om 0,5 mnkr som avser Edö gruppboende. Övriga utförarenheter, inklusive hemtjänstenheterna och servicehuset som är resultatenheter, prognostiserar en budget i balans.

Årets första tre månader visar att beställarenhetens beviljade insatser ligger över budgeterad nivå. Detta avser antalet beviljade dygn inom vård- och

omsorgsboende som varje månad överstiger planeringsnivån med i genomsnitt nio månadsinsatser. Antalet platser har dock minskat under två års tid, vilket ligger i linje med de befolkningsprognoser från Sweco (tidigare Utrednings- och statistikkontoret, USK) som ligger till grund för årets budgettilldelning.

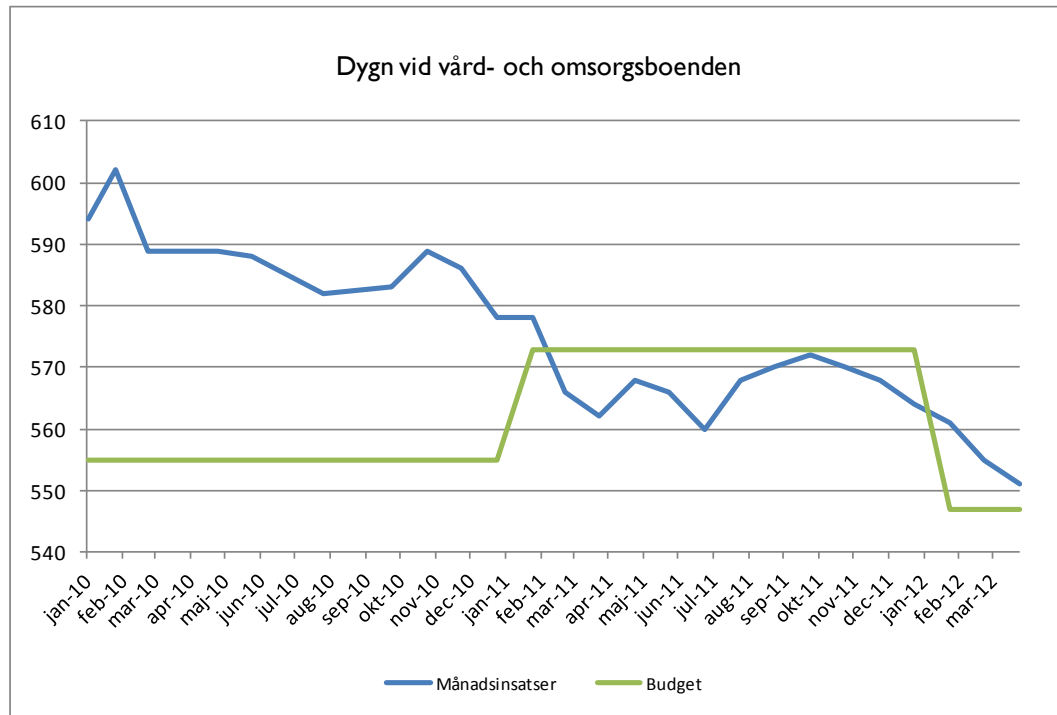


Fig. 4 Antal månadsplaceringar i heldygnsoomsorg.

Antalet månadsplaceringar uppgick i mars till 551 att jämföra med planeringsnivån på 547. Detta innebär en fortsatt minskning från februari då antalet placeringar var 555. Den genomsnittliga dygnskostnaden för placeringar i vård- och omsorgsboende är lägre än budgeterat. Faktorer som påverkar denna dygnskostnad är främst hur placeringarna fördelar sig mellan de tre vårdnivåerna samt hur många korttidsdygn och avflyttningsdygn som ingår i antalet placeringar.

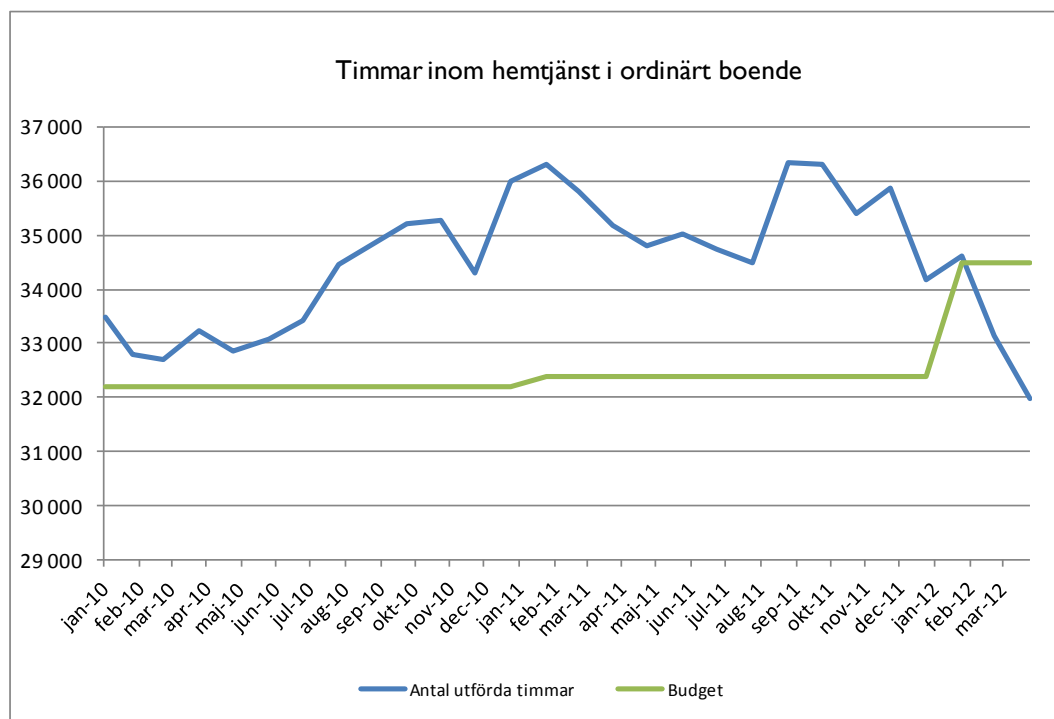


Fig. 5 Antal utförda timmar hemtjänst.

Det totala antalet utförda hemtjänsttimmar i ordinärt boende var under mars månad 31 983 och planeringsnivån är 34 500. Antalet beställda hemtjänsttimmar i servicehus uppgick i mars till 5 920 att jämföra med planeringsnivån som är 6 500.

Från och med 1 juni kommer förvaltningens dagverksamheter för äldre att slås ihop till en enhet. Det gäller mötesplats 49:an och de tre dagverksamheterna Blomstergården, Gäststugan och Mårbacka som nu ska samlas till en enhet istället för att som tidigare var delar av andra enheter.

### **Stöd och service till personer med funktionsnedsättning**

Verksamheten bedöms rymmas inom budgetram. Beställarenheten inom funktionsnedsättning prognostiserar en budget i balans. En mer genomarbetad prognos kan göras efter analyser av den mätning av antalet prestationer som genomförs i slutet av mars. Mätningen genomförs av bedömningskansliet och resultatet av denna mätning kommer stadsledningskontorets förnyelseavdelning att redovisa för förvaltningen den 26 april.

### **Kultur och fritid**

Verksamheten bedöms rymmas inom ram.

## Försörjningsstöd och arbetsmarknadsinsatser

Verksamheten prognostiserar ett överskott om 2,0 mnkr utifrån utfallet under årets tre första månader. Antal hushåll med försörjningsstöd ligger kvar på samma nivå, 881 hushåll, som i februari men kostnaden har ökat något. Utfallet är dock lägre än budgeterat och bedömningen är att verksamheten redovisar ett överskott om 2,0 mnkr förutsatt att kostnaderna ligger kvar på samma nivå året ut.

Period	Utbetalt agresso (utbetalningsmånad tkr)	Utbetalt paraplyet (avseendemånad tkr)	Antal bidragshushåll
Januari	6 211	6 934	871
Februari	6 382	6 637	881
Mars	7 217	6 825	881
<b>Genomsnitt/månad 2012</b>	<b>6 603</b>	<b>6 799</b>	<b>878</b>
Genomsnitt/månad 2011	6 768	6 763	881

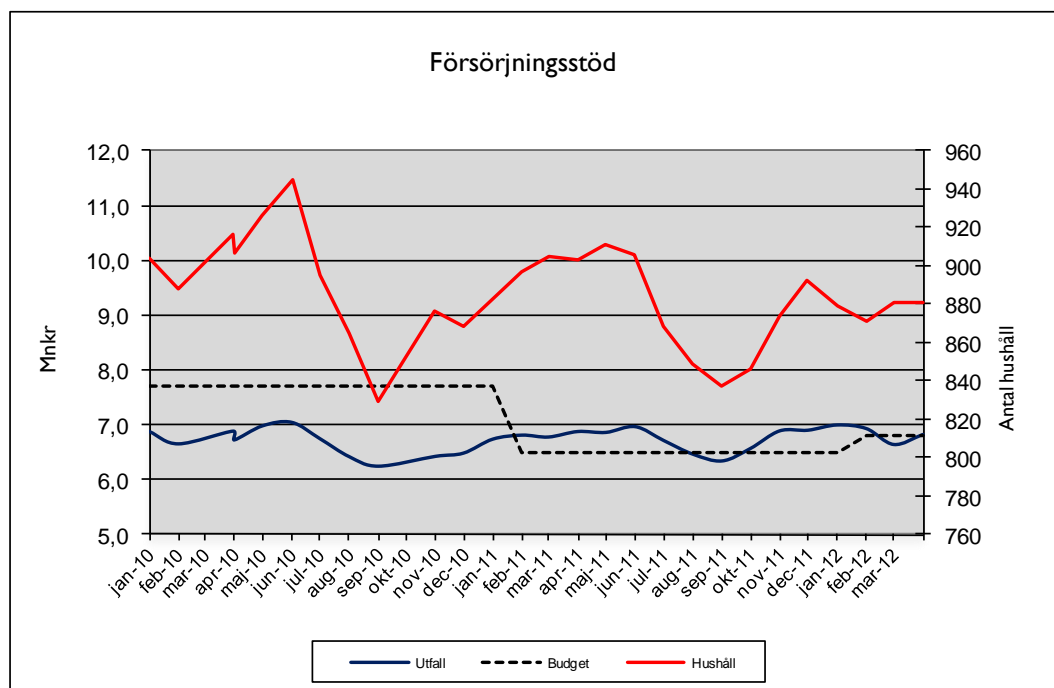


Fig. 6 Försörjningsstöd – kostnad, budget och antal hushåll

Den totala kostnaden för ekonomiskt bistånd ökade under mars trots att antalet hushåll med försörjningsstöd var oförändrat 881. Kostnadsökningen beror bland annat på höga boendekostnader.

## Förvaltningens förslag

Förvaltningen föreslår att stadsdelsnämnden godkänner förvaltningens ekonomiska månadsrapport mars 2012.