



Handläggare: Pär Dahlqvist  
Telefon: 08-508 18 118

Till  
Farsta stadsdelsnämnd  
2012-10-25

## Ekonomisk månadsrapport september 2012

### Förslag till beslut

Stadsdelsnämnden godkänner förvaltningens ekonomiska månadsrapport september 2012.

Steinunn Á Håkansson  
stadsdelsdirektör

Lena Rabe  
avdelningschef

### Sammanfattning

Sammantaget förväntas verksamheten rymmas inom budget. Inom äldreomsorgen ligger behovet av placeringar i heldygnsomsorg fortsatt under planeringsnivån. Utförarenheten inom hemtjänst redovisar ett sammantaget underskott om 5,0 mnkr inklusive underskott uppkommet före höstens omorganisation av verksamheten. Individ- och familjeomsorg för barn och unga prognostiserar ett underskott om 7,0 mnkr. Behovet av insatser inom socialpsykiatri ökar och verksamheten redovisar ett underskott om 2,0 mnkr och individ- och familjeomsorg för vuxna redovisar ett underskott om 2,5 mnkr. Den bokförda nettokostnaden för ekonomiskt bistånd ligger inom budgeterad nivå och verksamhetens prognos är ett överskott om 4,8 mnkr.

## Ärendets beredning

Ärendet har beretts inom avdelningen för planering, strategi och service i samråd med övriga avdelningar.

## Månadsrapportens innehåll

Månadsrapport september 2012 Verksamhet	Budget	Bokfört		Förbrukning i %		Prognos	Prestations- förändring	Resultat- fond	Avvikelse September
		2012	2011	2012	2011				
Nämnd- och förvaltningsadministration	38,3	40,8	15,3	106,5%	47,3%	38,3	0,0		0,0
Individ- och familjeomsorg	129,7	117,2	99,5	90,4%	78,3%	147,0	0,0		-12,7
varav socialpsykiatri	39,5	30,1	26,9	76,3%	69,0%	41,5	0,0		-2,0
Flyktingmottagande	0,8	0,1	0,8	7,5%	35,2%	0,1	-0,7		0,0
Stadsmiljöverksamhet	13,2	8,9	9,2	67,3%	73,9%	13,2	0,0		0,0
Förskoleverksamhet	242,6	193,0	183,6	79,5%	78,6%	246,2	8,8	5,2	0,0
Äldreomsorg	529,7	358,0	363,2	67,6%	70,7%	523,1	0,0	1,5	5,1
Funktionsnedsättning	173,4	119,2	117,1	68,8%	66,6%	184,8	13,0	0,4	1,2
Fritid och kultur	26,6	17,2	16,4	64,6%	56,1%	25,6	0,0		1,0
Arbetsmarknadsåtgärder	7,5	4,2	5,0	55,7%	83,6%	6,9	0,0		0,6
Ekonomiskt bistånd	108,7	77,1	76,8	70,9%	72,3%	103,9	0,0		4,8
Övrig verksamhet	0,0	0,0	0,0	0,0%	0,0%	0,0	0,0		0,0
<b>Summa</b>	<b>1 270,5</b>	<b>935,6</b>	<b>887,0</b>	<b>73,6%</b>	<b>71,6%</b>	<b>1 289,1</b>	<b>21,1</b>	<b>7,0</b>	<b>0,0</b>

Figur 1 Förvaltningens samlade prognos september 2012

Utfallet till och med september visar en förbrukning på 73,6 % exklusive förväntade prestationsförändringar<sup>1</sup>, att jämföra med riktvärdet som är 75,0 % för perioden januari-september. Vid en jämförelse med motsvarande period 2011 har den procentuella förbrukningen ökat med 2,0 %. Resultatenheterna inom förskola beräknar att under året göra uttag ur sina resultatfonder motsvarande 3,4 mnkr. Den egna utförarverksamheten inom hemtjänst är omorganiserad från fyra enheter till en och det samlade underskottet beräknas till 5,0 mnkr för hela 2012.

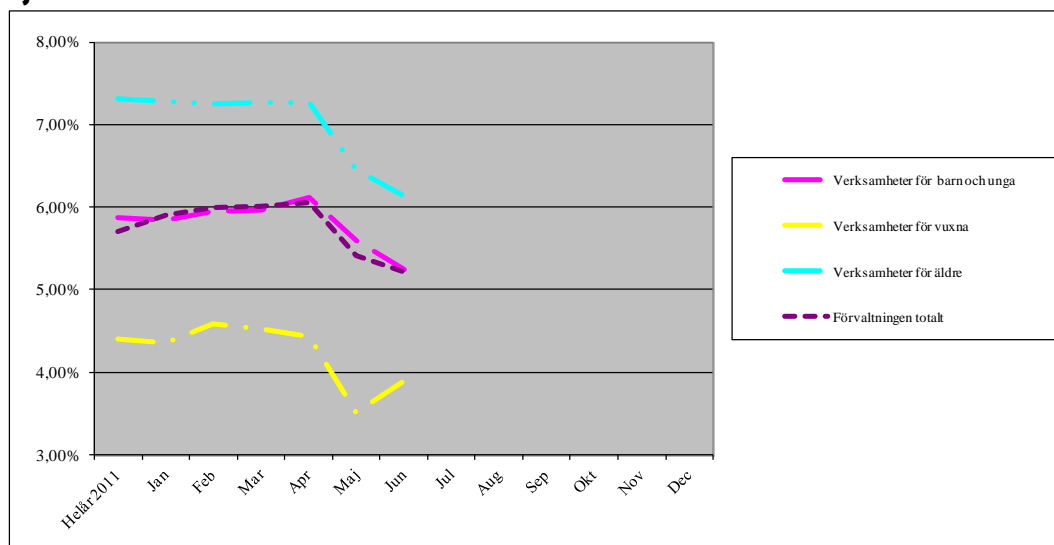
Prognosen innehåller förväntade prestationsförändringar om 8,8 mnkr avseende fler inskrivna barn i förskola, och 13,0 mnkr efter avläsning av insatser inom funktionsnedsättning.

Förvaltningens reserv var tidigare budgeterad under övrig verksamhet. Denna har i samband med tertialbokslut 2 fördelats till verksamheterna så att eventuella överskott och underskott återfinns där de uppkommit.

Förvaltningens bedömning är att målet om en ekonomi i balans kommer att uppnås för 2012.

<sup>1</sup> Prestationsförändringar innebär en utökning av budget på grund av fler barn i förskola eller fler ärenden inom funktionsnedsättning.

## Sjukfrånvaro



Figur 2 Sjukfrånvaro, månadsvis

Sjukfrånvaro, nämndmål 4,5%	Helår 2011	Feb	Mar	Apr	Maj	Jun
Verksamheter för barn och unga	5,88%	5,95%	5,97%	6,11%	5,59%	5,25%
Verksamheter för vuxna	4,40%	4,58%	4,53%	4,43%	3,52%	3,89%
Verksamheter för äldre	7,31%	7,25%	7,27%	7,27%	6,45%	6,14%
<b>Förvaltningen totalt</b>	<b>5,70%</b>	<b>6,00%</b>	<b>6,01%</b>	<b>6,06%</b>	<b>5,42%</b>	<b>5,22%</b>

Figur 3 Sjukfrånvaro per avdelning och totalt angivet i procent

Förvaltningens totala sjukfrånvaro var för augusti månad 6,00 %. Nämndmålet för 2012 är en total sjukfrånvaro på 4,50 %.

### Administration och ledning

Verksamheten bedöms rymmas inom ram.

### Individ- och familjeomsorg

Verksamhetens prognos är ett underskott om 12,7 mnkr, vilket främst avser myndighetsutövning för barn och unga.

#### Barn och unga

Placeringarna inom enheten för barn och unga – utredning ligger över planeringsnivån och har ökat under året. Under ett flertal år har insatser för barn och unga redovisat underskott och behovet av insatser ser även i år ut att vara större än vad nämndens budgettilldelning för området kan klara. Enheten för barn och unga – utredning arbetar utifrån en åtgärdsplan för att nå en ekonomi i balans. Verksamheten prognostiserar ett underskott om 7,0 mnkr. Även enheten för förebyggande insatser prognostiserar ett underskott om 2,0 mnkr avseende ökade kostnader för stödinsatser inom förskolorna.

### *Vuxna*

Verksamheten prognostiserar en budget med underskott om 2,5 mnkr. Kostnaderna för köpt vård på behandlingshem och andra stödinsatser har ökat under perioden och samtidigt har antalet aktuella ärenden ökat. Detta i kombination med snävare budgetramar för missbruksinsatser 2012 gör att enhetens ekonomi inte är i balans. En åtgärdsplan kommer att tas fram för att reducera kostnaderna och återställa en ekonomi i balans. Åtgärdsplanen innebär bland annat begränsad delegation vid beslut och bättre matchning av förvaltningens egen öppenvård.

### *Socialpsykiatri*

Verksamheten prognostiserar ett underskott om 2,0 mnkr på grund av ökande kostnader för insatser. Beställarenheten har tagit fram en åtgärdsplan som kommer att följas upp under hösten och kompletteras för att enheten till 2013 ska ha en budget i balans. Främst handlar det om att minska antalet externa placeringar och försöka hitta alternativa lösningar. Utförarenheten EMMA med boendestöd och sysselsättning inom socialpsykiatri prognostiserar ett underskott om 0,2 mnkr på grund av förlorade intäkter i samband med kontanthanteringsföretaget Panaxias konkurs.

### **Flyktingmottagande**

Verksamheten bedöms rymmas inom ram.

### **Stadsmiljö**

Verksamheten bedöms rymmas inom ram.

### **Förskola**

Verksamheten bedöms rymmas inom ram. Nämndens tilldelade budget baseras på 2 035 barn för 2012. Förskolornas prognos för antalet barn under året beräknas till i genomsnitt 2 083, vilket är en ökning med 48 barn. I den senaste avläsningen var 2 094 barn inskrivna i Farstas kommunala förskolor.

Förskolorna förde från 2011 med sig ett överskott på 8,6 mnkr i resultatfond. Fonden beräknas minska med 3,4 mnkr till 2013. Barnomsorgsgarantin kommer att uppfyllas under 2012.

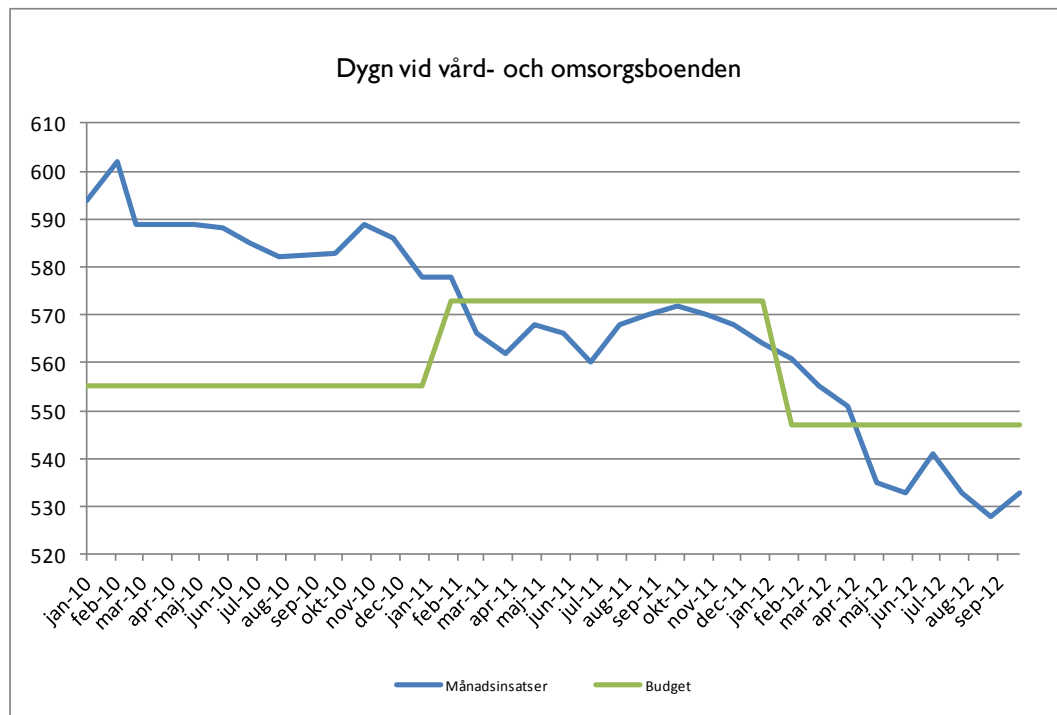
### **Äldreomsorg**

Äldreomsorgens utförarenheter prognostiserar ett överskott om 1,3 mnkr varav 0,8 mnkr avser Farsta vård- och omsorgsboende och 0,5 mnkr Edö gruppboende. I samband med tertialboksutslut 2 avvecklades hemtjänstenheterna som resultatfonder och eventuellt över- eller underskott kommer att överföras till verksamhetsområdet. Enheternas samlade prognos för helåret 2012 är ett underskott om 5,0 mnkr. Enhetschefen för den nya hemtjänstenheten som ersätter

de tidigare fyra enheterna arbetar med att ta fram en åtgärdsplan inför budget 2013. Edö servicehus resultatfond från 2011 uppgår till 1,0 mnkr och beräknas ökas till 1,5 mnkr.

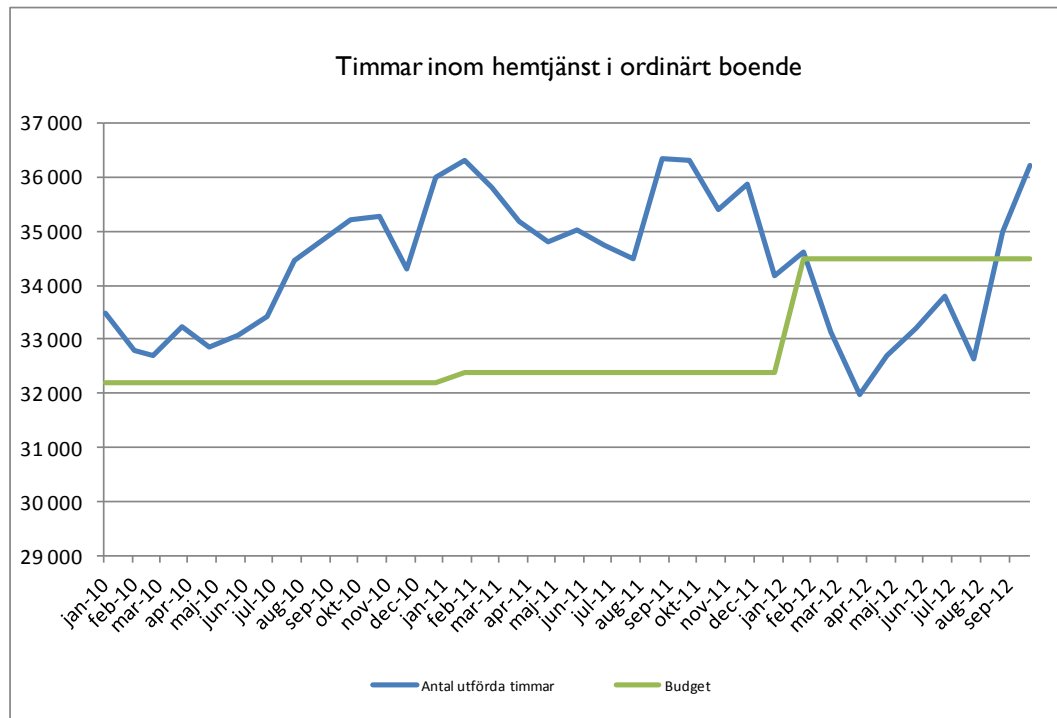
Behovet av insatser inom äldreomsorgen ligger fortsatt på en stabil nivå. Behovet är lägre än det varit de senaste åren vilket innebär att beställarenheten förbättrar sin prognos till ett mindre överskott om 0,5 mnkr. Det minskade antalet placeringar i heldygnsomsorg ligger i linje med befolkningsprognoserna från Sweco vilka ligger till grund för äldreomsorgens budgettilldelning. Antalet månadsplaceringar uppgick i september till 533 att jämföra med planeringsnivån på 547. Det totala antalet utförda hemtjänststimmar i ordinärt boende var under september månad 36 217 att jämföra med planeringsnivån som är 34 500. Antalet beviljade hemtjänststimmar i servicehus uppgick i september till 6 362 att jämföra med planeringsnivån som är 6 500.

Den i samband med tertialrapport 2 fördelade centrala reserven uppgår till 8,0 mnkr och förbättrar äldreomsorgens prognos.



Figur 4 Antal månadsplaceringar i heldygnsomsorg

Antalet månadsplaceringar uppgick i september till 533, att jämföra med planeringsnivån på 547, och månadsgenomsnittet uppgår nu till 541 vårddygn.



Figur 5 Antal utförda timmar hemtjänst

Det totala antalet utförda hemtjänsttimmar i ordinärt boende var under september månad 36 217 och planeringsnivån är 34 500.

### Stöd och service till personer med funktionsnedsättning

Beställarenheten prognostiserar en ekonomi i balans efter den uppräknig av nämndens budget som förvaltningen räknar med kommer att beslutas i kommunstyrelsens tertialrapport 2 enligt bedömningskansliets mätning av prestationer och beslut kring särredovisningar och nattschabloner.

Enheten för personligt stöd redovisar en prognos med överskott om 0,7 mnkr och Farsta gruppboende, som är en resultatenhet, redovisar ett överskott om 0,3 mnkr.

Den fördelade centrala reserven förbättrar verksamhetens prognos med 0,5 mnkr.

### Kultur och fritid

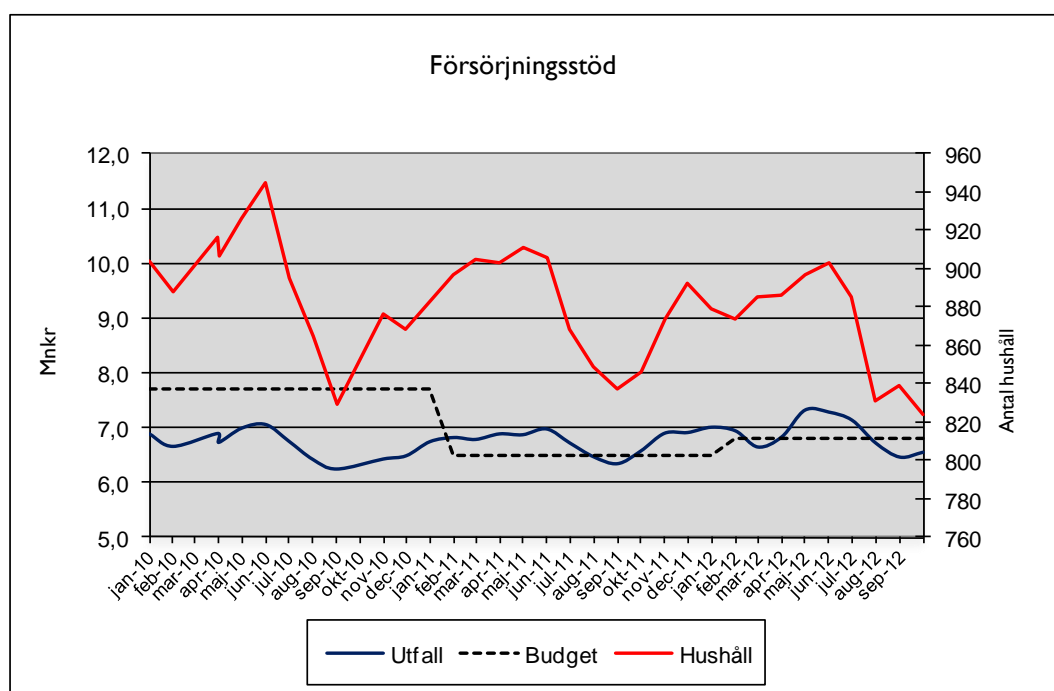
Verksamhetsområdet prognostiserar ett överskott om 1,0 mnkr vilket avser outnyttjad central reserv.

### Försörjningsstöd och arbetsmarknadsinsatser

Försörjningsstöd prognostiserar ett överskott om 4,8 mnkr. Antalet bidragshushåll uppgick i september till 824 vilket innebär en minskning med 50 hushåll sedan

januari. Det genomsnittliga antalet bidragshushåll är hittills 868 per månad. Månadskostnaden var i september 6,5 mnkr att jämföra med januari då den var 6,9 mnkr. Den genomsnittliga månadskostnaden är hittills i år 6,9 mnkr. Prognosen rymmer en viss ökning av kostnaderna och antalet bidragshushåll resterande månader av året. Arbetsmarknadsåtgärder redovisar ett prognostiserat överskott om 0,6 mnkr.

Period	Utbetalt agresso (utbetalningsmånad tkr)	Utbetalt paraplyet (avseendemånad tkr)	Antal bidragshushåll
Januari	6 211	6 934	874
Februari	6 382	6 637	885
Mars	7 217	6 825	886
April	7 238	7 317	897
Maj	7 526	7 280	903
Juni	6 484	7 131	885
Juli	7 016	6 707	831
Augusti	6 074	6 451	839
September	6 161	6 541	824
<b>Genomsnitt/månad 2012</b>	<b>6 701</b>	<b>6 869</b>	<b>869</b>
Genomsnitt/månad 2011	6 768	6 763	881



Figur 6 Försörjningsstöd – kostnad, budget och antal hushåll



### **Förvaltningens förslag**

Förvaltningen föreslår att stadsdelsnämnden godkänner förvaltningens ekonomiska månadsrapport september 2012.