

ELEVHÄLSORAPPORT

LÄSÅRET

2005/2006

Skolstöd

Skolhälsan

Psykologenheten



Förord

Elevhälsans olika specialinområden ser elevers hälsa och situation utifrån sina olika kompetensområden. En samlad elevhälsorapport möjliggör en samlad kunskap av elevhälsosituationen som är vidare än de olika specialinområdenas redogörelser var för sig.

I samband med kvalitetsredovisningen lämnar utbildningsförvaltningen en redogörelse för elevernas hälsa i form av en elevhälsorapport. I årets rapport redovisas elevhälsopersonalens generella bild av elevers hälsa. Där ges även en beskrivning av elevers hälsa relaterat till elevhälsopersonalens intryck av skolornas arbete med arbetsmiljö och frånvaro.

Rapporten avslutas med identifiering av utvecklingsområden vad avser skolornas arbete med elever i behov av särskilt stöd. Sådana områden är – tidig upptäckt, allsidig professionell kartläggning, tydliga åtgärdsprogram samt rutiner för samverkan med verksamheter utanför skolan.

Innehållsförteckning

	sidan
Förord	2
Inledning	4
Underlag	4
Hur mår eleverna?	6
- Vad ser vi i skolhälsovårdens hälsoprofiler	6
- Särskilda svårigheter som elevhälsopersonalen har uppmärksammat	9
Arbetsmiljö	10
Frånvaro	11
Forskning – Elever i behov av särskilt stöd med koppling till elevernas lärandemiljö	13
En bra miljö för lärande – analys och utveckling	15
Slutsatser och förslag till åtgärder	18
Referenser	20

Inledning

En strategi för elevhälsa antogs av kommunfullmäktige 2004. I enlighet med strategin ska arbetet i skolan främja god hälsa för eleverna och skapa bra miljö för lärande och utveckling. All personal i skolan har ansvar för att intentionerna i elevhälsostrategin genomförs och genomsyrar arbetet. Strategin innehåller en indelning av elevhälsan i sex olika kvalitetsområden.

- Insatserna ska vara hälsofrämjande och förebyggande.
- Arbetsmiljön ska vara trygg och säker.
- Elever i behov av särskilt stöd ska särskilt beaktas.
- Samverkan är viktig för helhet och kontinuitet.
- Kompetensutveckling för all personal är nödvändig.
- Tillgång till elevhälsans yrkesgrupper ska garanteras för att säkerställa likvärdighet.

Kvalitetskriterier inom varje område anger ett antal olika beskrivningar på vad som är viktigt sett ur ett elevperspektiv.

En uppföljning och utvärdering av elevhälsostrategin ska göras i samband med den årliga kvalitetsredovisningen. Av anvisningarna för 2006 års kvalitetsredovisning framkommer att särskild uppmärksamhet ska ägnas arbetsmiljö och frånvaro.

Utbildningsförvaltningen lämnar i en årlig elevhälsorapport en redogörelse för elevernas hälsa relaterat till strategins kvalitetskriterier. I årets rapport redovisas elevhälsopersonalens generella bild av elevers hälsa och elevers hälsa relaterat till elevhälsopersonalens intryck av skolornas arbete med arbetsmiljö och frånvaro. Elevhälsans olika specialtområden ser elevers hälsa och situation utifrån sina olika kompetensområden, det framkommer av skrivningen. De olika perspektiven fogas också samman och blir en samlad bild av elevhälsosituationen. Rapporten avslutas med identifiering av områden med utvecklingsbehov i enlighet med elevhälsostrategin.

Underlag

Elevhälsorapporten bygger dels på skolhälsovårdens hälsoprofilsarbete rörande alla elever i år 8 och gymnasiet år 1, dels på den samlade elevhälsopersonalens arbete med enskilda elever som av olika orsaker får svårigheter i skolan. Dessutom finns som underlag till rapporten skolkuratorernas och psykologernas redogörelse för elevhälsans gemensamma bevakningsområden under läsåret 05/06 – arbetsmiljö och frånvaro.

Skolhälsovården möter alla elever. Skolhälsovårdens underlag till elevhälsorapporten baserar sig på de svar som eleverna lämnar i sina hälsoprofiler. Resultaten redovisas per skola för år 8 och gymnasiet år 1 till Skolhälsan, som sammanställer dessa per stadsdel och gymnasieprogram. Vi får därigenom en bild av hälsosituationen inom varje skola, stadsdel och hela staden och årligen kunskap om hur sammanlagt 10 000 elever uppfattar sin hälsa, sitt välbefinnande och sin skoltrivsel.

Skolkuratorns direkta elevarbete omfattar cirka 10 procent av eleverna i grundskolan och 13 procent i gymnasiet. Skolkuratorernas underlag omfattar 2358 elever, varav 66 procent är gymnasieelever. 58 procent är flickor och 42 procent är pojkar. Underlaget bygger på statistik från de grund- och gymnasiekuratorer som dokumenterar och utvärderar sitt arbete med enskilda elever i enlighet med en gemensam modell för kvalitetsutveckling.

Psykologernas rapport grundar sig på deras arbete vid framförallt grundskolan. Rapporten innehåller beskrivning av arbete med frågor som rör arbetsmiljö och frånvaro, samt beskrivning av särskilda svårigheter kring elevernas situation sett ur ett psykologperspektiv. Underlaget till rapporten kommer från dem som är anställda vid psykologenheten. De arbetar vid ca hälften av stadens grundskolor, samt vid ca 10 friskolor, de allra flesta arbetar vid mer än en skola och har i genomsnitt ca 1 050 elever på en heltidstjänst. Sammanlagt består underlaget av rapporter från 32 psykologer och deras arbete vid 50 skolor.

Specialpedagogerna, arbetsterapeuterna och studie- och yrkesvägledaren vid Skolstöd, stadens centrala enhet för specialiststöd till skolornas arbete med elever med funktionsnedsättningar, har under läsåret haft kontakt med 738 elever och studerande vid grund- och gymnasieskolan samt vuxenutbildningen. Eleverna aktualiseras genom att skolor kontakter Skolstöd direkt eller indirekt via utbildningsavdelning resp. förvaltningsavdelning och ber om hjälp i arbetet med att tillskapa en bra lärandesituation för eleven eller, som i arbetet med studerande inom vuxenutbildningen, att de studerande själva efterfrågar hjälp. De funktionsnedsättningar som företrädesvis avses är fysiska, neuropsykiatriska tillstånd samt läs- och skrivsvårigheter.

Hur mår eleverna?

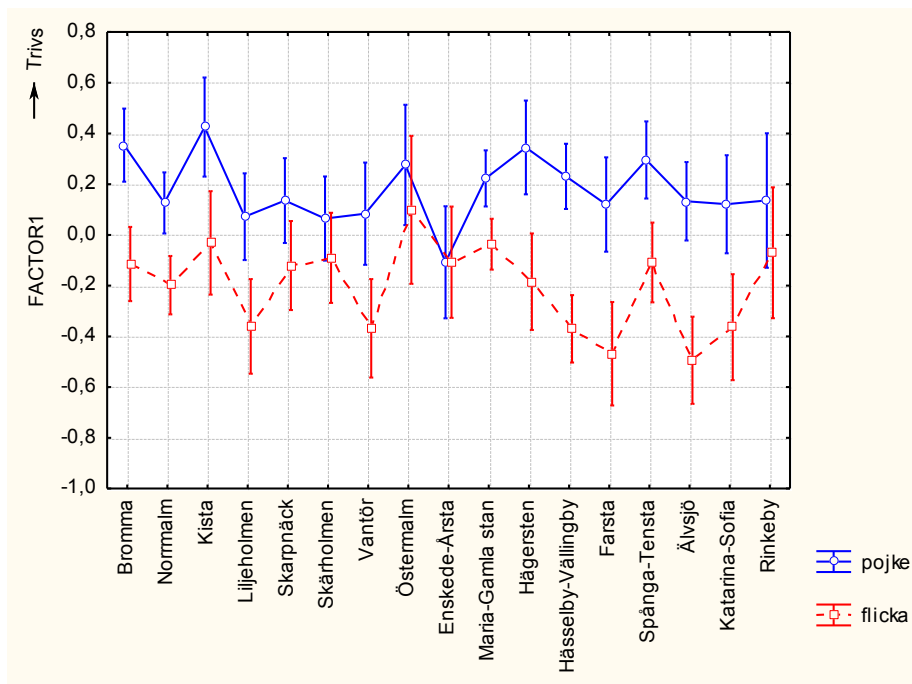
Vad ser vi i skolhälsovårdens hälsoprofiler?

I Stockholms skolor får samtliga elever i grundskolans årskurs 4, 8 och i första året i gymnasiet fylla i en s.k. hälsoprofil. Deltagandet är frivilligt. En och samma hälsoprofil används inom en årskurs, däremot skiljer sig utformning och innehåll åt mellan årskurserna. Kring varje hälsoprofil sker ett halvtimmeslångt samtal mellan skolsköterska och elev. Hälsoprofilen blir därmed inte bara ett antal frågor i en enkät utan kvalitetssäkrar att samtalet berör samma viktiga frågor om elevers hälsa, välbefinnande och livssituation. Samtalet ger en möjlighet att hitta de elever som behöver fortsatta insatser.

- Utfallet på frågan om hur man trivs med livet är en viktig indikator på hur elever uppfattar sin tillvaro och välbefinnande sett ur ett flertal andra aspekter.

Frågan ”Hur ser du på livet?” finns i hälsoprofilen för både år 8 och gymnasiet år 1. Vi valde att låta denna fråga ställas i relation till övriga uppgifter som eleverna lämnar. Eleverna besvarar frågan i en tiogradig skala där 10 är ”toppen” och 0 ”botten”.

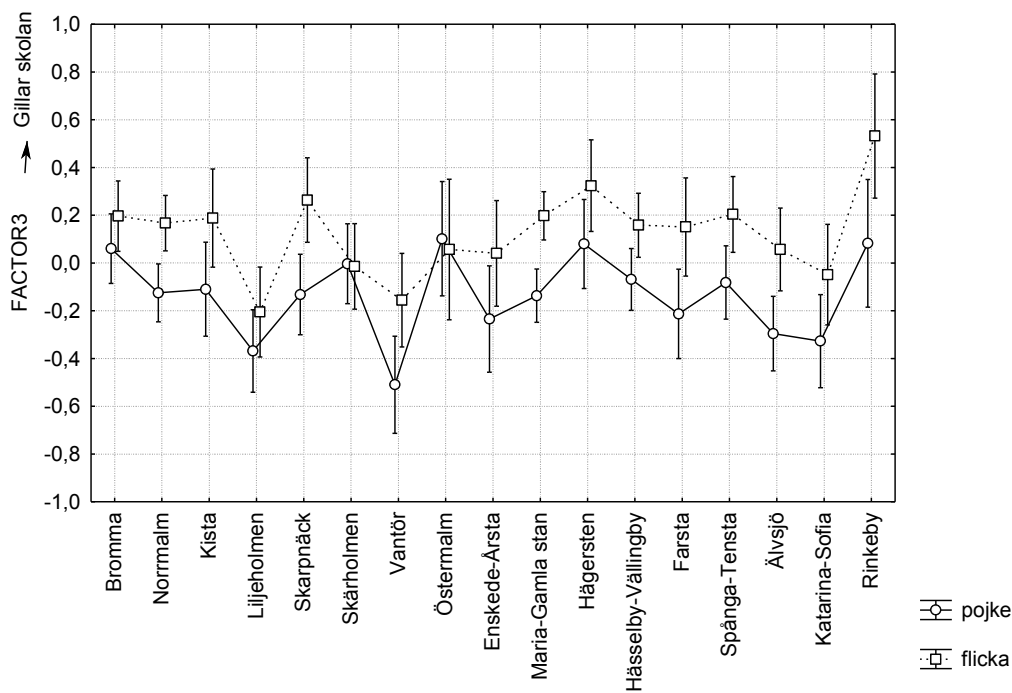
Mer än 80 % av eleverna i år 8 är nöjda med livet. Genom att använda s.k. faktoranalys kan vi säga att sambandet mellan profilens frågor och att trivas med livet är störst för om man trivs med sin fritid och om man trivs i skolan. Pojkarna som grupp trivs bättre med livet än flickorna, men flickor sköter sig bättre än pojkar – äter frukost, skolkar mindre, kommer i säng i tid – och gillar skolan bättre.



Av svaren på frågorna framgår vidare att 25 till 40 % av alla elever i år 8 är missnöjda med sin längd eller/och vikt, vilket är betydligt fler än vad som kan förklaras av faktisk övervikt/undervikt. 10 till 21 procent av alla elever uppger sig ha varit mobbade. När det gäller deppighet uppger 20 % av eleverna sig vara deppiga minst en gång per vecka. Omkring 15 % av eleverna är bekymrade eller oroliga för någon i sin familj.

Om vi särskilt betraktar de elever som svarat negativt på hur man trivs med livet blir bilden en annan. Av dessa är 80-90 % deppiga minst en gång i veckan och minst 50 % är oroliga för någon i sin familj. Drygt 40 % svarar att de varit utsatta för mobbning och mer än 70 % missnöjda med sin längd och vikt.

Vad gäller frågorna om skolans arbetsmiljö – tycker du skolarbetet är intressant och roligt, - får du uppmuntran och beröm, - får du den hjälp du behöver av dina lärare, - händer det att du skolkar- finns det stora skillnader mellan olika stadsdelar. Resultaten kan inte förklaras enbart, som vanligtvis görs, genom en hög procent invandrarelever eller stor socioekonomisk tyngd. Järvastadsdelarna återfinns exempelvis i flera av dessa ”skolfrågor” på den positiva halvan.



Beträffande gymnasieeleverna finns det genomgående stora skillnader mellan de elever som har svarat att de trivs med livet och de som inte gör det. Mer är 90 % av eleverna som svarat att de trivs med livet svarar också att de ”mår bra”, äter bra med frukost är nöjda med sin kropp och sover 7-9 timmar per natt. 50 % av eleverna som inte trivs sover färre än sex timmar per natt, knappt 20 % uppger sig må bra och 50 % är inte nöjda med sin kropp. Samma stora skillnader finns i flertalet frågor antingen det gäller motionsvanor, om man har en bra fritid eller hur man känner sig och ser på sig själv.

Vad gäller frågor som kan relateras till skolans arbetsmiljö visar det sig att 40 % av eleverna som ser negativt på livet har varit utsatta för mobbing mot cirka 10 % bland elever som trivs med tillvaron. Mer än 50 % svarar att de stannar hemma från skolan utan att vara sjuka att jämföra med knappt 20 % i gruppen som trivs, vilket i sig är en oacceptabelt hög siffra.

Skillnaden finns även i frågorna om hur man ser på sin studiesituation där mer än 80 % av eleverna som ser positivt på livet är nöjda mot cirka 20 % bland eleverna som inte trivs.

- Flickorna är överrepresenterade på den negativa sidan av skalan om hur man trivs med livet.
- Flickorna är mer stressade, ser mer negativt på sig själva och är mindre nöjda med sin kropp.

- Fler flickor än pojkar uppger att de inte mår bra – samtidigt är flickorna mer nöjda med skolsituationen än pojkarna.

Särskilda svårigheter som elevhälsopersonalen har uppmärksammat

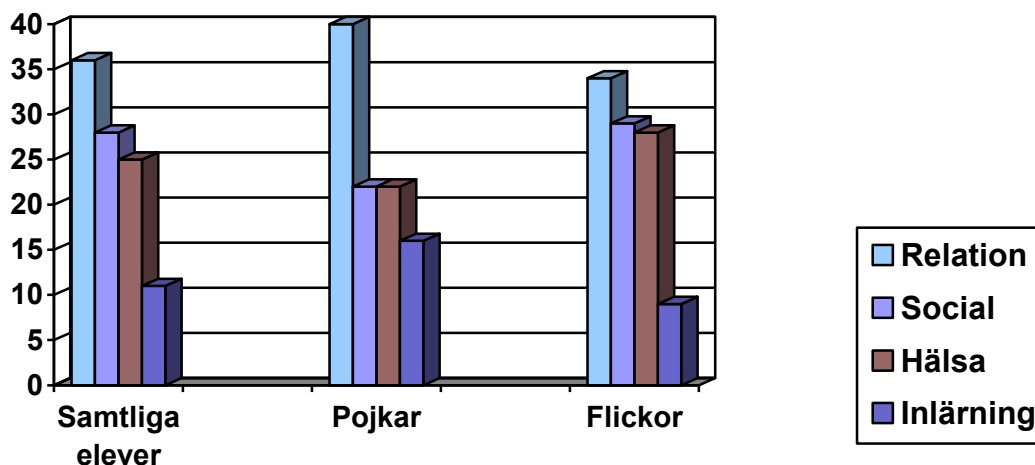
De problem som elever med funktionsnedsättningar på olika sätt har framfört i kontakt med specialpedagogerna, arbetsterapeuterna och studie- och yrkesvägledaren vid Skolstöd kan sammanfattas i känslor av otrygghet, övermäktiga kunskapsmål och kamratsvårigheter. Elever med funktionsnedsättningar är lokalmässig integrerade men ger ofta uttryck för att de saknar delaktighet och känsla av tillhörighet i skolan.

Psykologerna uppmärksammar i sina rapporter barn som uppvisar olika typer av svårigheter; stress till följd av krav på prestation, utseende. ”Normalviktiga lågstadies flickor funderar om maten innehåller fett och äldre elever är stressade av betygsjakt och att kunna komma in på åtråvärda gymnasier.” Elever som bär på traumatiska upplevelser från flykt och krig är en annan grupp som lyfts fram av psykologerna. De eleverna är i behov av särskild omsorg, och skolan kan göra stora insatser för att förebygga senare problem. Elever som uppvisar svårigheter att nå målen av olika anledningar bör uppmärksammas mer, de svaga och tysta eleverna blir lätt osynliga. Elever som har föräldrar med omsorgssvikt är en annan grupp som särskilt behöver stöd.

Psykologerna lyfter i sina rapporter fram en tydlig oro för att elever med allvarliga svårigheter har svårt att få adekvat hjälp. Det handlar om elever som väntar på att utredas närmare av specialistteam eller BUP. Under väntetiden kan problemen förstärkas genom att sekundära problem uppstår som förvärrar situationen för eleven, familjen och skolan. Psykologerna betonar att samarbetet mellan skola och BUP/Basteam bör förbättras. Det är ibland en väntetid på utredning vid specialistteamet på 18 mån – 2 år.

De svårigheter som elever befinner sig i och som utgör skäl till kuratorskontakt är vanligtvis relationsproblematik inom eller i förhållande till skolan. Hög frånvaro är den främsta orsaken inom det området och det gäller för något fler pojkar än flickor. Elever vars sociala situation utanför skolan är problematisk och elever som ”mår dåligt”, d v s problematik relaterad till elevers hälsa, är också vanliga orsaker till kuratorsinsatser. Det handlar då främst om relationsproblematik i hemmet som är något vanligare bland flickor och nedstämdhet/

depression som är lika vanligt för både pojkar och flickor. Inlärningsproblematik, främst låga studieresultat och koncentrationssvårigheter, utgör skäl till kuratorskontakt i en något lägre grad. Det är dubbelt så mycket pojkar som flickor som blir aktuella av den orsaken.



Orsaker till att elever aktualiseras hos skolkurator fördelat på kön

Arbetsmiljö

Gymnasiekuratorerna beskriver i sina rapporter att mycket bra arbete sker i skolan med att erbjuda elever en god lärandemiljö. Arbetet omfattar insatser i den fysiska skolmiljön, pedagogik, formella strukturer för skolans arbetsmiljöarbete, elevers ökade inflytande och delaktighet, elevdemokrati, förebyggande hälsofrämjande arbete och direkta insatser i form av stöd och konflikthantering till enskilda och grupper av elever samt samarbete med organisationer/föreningar utanför skolan. Samtliga skolor har en beredskap för krissituationer.

Många gymnasieskolor har strategier för att utveckla goda relationer mellan elever genom att det finns insprängt på olika sätt i skolornas policydokument och handlingsplaner. Exempel som ges är bl. a. inskolning och teambuilding för nya klasser, faddersystem där elever i år 2 blir faddrar för elever i år 1 med samma programinriktning, klassens dag, kontinuerligt arbete med friends och elevskyddsombud, vuxna i skolmiljön som inte är pedagoger samt ”Livskunskap” och ”DISA” på schemat.

Psykologerna rapporterar från grundskolan om hur arbete med elevernas arbetsmiljö sker på alla nivåer; övergripande och organisatoriskt, på gruppnivå och på individnivå.

På en övergripande nivå sker arbetet för att förbättra arbetsmiljön via t ex likabehandlingsplan och arbete med grundläggande värderingar. En del psykologer rapporterar dock att värdegrundsarbetet kan vara lite för abstrakt och bör kunna utvecklas och styras upp mer. På en del håll rapporteras om flera olika goda exempel på hur arbetsmiljöarbetet sker och hur arbetet med att skapa förutsättningar för goda relationer kan se ut. Psykologerna betonar betydelsen av genomtänkt miljö, både för lärande och lek och avkoppling, samt att miljön är anpassad till elevernas ålder och andra behov (rörelse och aktivitet, avkoppling och lugn). Flera psykologer säger dock att de inte har tid att delta i det övergripande arbetet kring arbetsmiljö.

På gruppnivå rapporteras om arbete med olika program och trygghetsskapande insatser för att skapa bra relationer och förebygga konflikter.

Psykologerna betonar att det är viktigt att uppmärksamma olika behov som flickor och pojkar kan ha. Även om det finns individuella skillnader bör flickor kunna få mer stöd i att hävda sig och kunna träda fram, och pojkar få hjälp med att lösa konflikter och kunna visa empati.

Frånvaro

Hög frånvaro är ett stort problem inom gymnasieskolan och det är den främsta orsak till att elever blir aktuella hos skolkurator. Men här pågår ett viktigt utvecklingsarbete och gymnasiekuratorerna anger genomgående att skolorna har tagit fram tydliga rutiner för att upptäcka och åtgärda frånvaro. Huvudansvaret för rapportering och uppföljning av frånvaron ligger på mentorerna. I det ansvaret ingår att kontakt ska tas med elevens vårdnadshavare och att skolans elevhälsoteam ska kontaktas.

För gymnasieskolor med enbart högpresterande elever är hög frånvaro inget problem. Där lyfter man istället fram nedstämdhet/depression och ätstörningar som ett växande problem bland flickor samt stress som också är en vanlig orsak till kuratorskontakt för pojkar.

De flesta gymnasiekuratorerna anser inte att det finns någon skillnad mellan flickors och pojkars orsaker/skäl till frånvaro. De skillnader som dock uppgivits ser ut på följande sätt. För flickor anges nedstämdhet, socialt relaterade problem, fullföljande av graviditet och bristande självkänsla (hög presterande elever) och för pojkar anges att de prioriterar fritids- och kamratlivet framför studierna vilket leder till förskjuten dygnsrytm, dataspelsberoende, idrottande på elitnivå, kriminalitet och stress (hög presterande elever).

För att öka elevens närvaro i skolan pekar kuratorerna på att förbättringar behöver göras inom flera områden - ett genomtänkt mentorskap, snabbare reaktioner vid frånvaro, ett utökad

samarbete med föräldrar, tidig upptäckt av elevers stödbehov, upprättande av åtgärdsprogram, en utökning av pedagogiska stödresurser och en hög nivå på undervisningen.

Många psykologer som rapporterar om elevernas frånvaro betonar betydelsen av förebyggande arbete i skolan, en bra lärandemiljö och samarbete med hemmet. De betonar att insatser vid frånvaro ska göras så snabbt som möjligt och att insatserna följs upp. Psykologerna skriver att orsakerna till frånvaro ofta är komplexa och att det är viktigt att analysera orsakerna. Frånvaro kan handla om att eleven känner sig mobbad, hotad, felplacerad eller har svårt att hänga med i undervisningen. Det kan även finnas en komplicerad psykosocial problematik hos elev och/eller familj som orsak till frånvaro.

Beträffande eventuella skillnader mellan pojkar och flickor är det några som rapporterar att flickor kan vara lite mer sårbara, vågar inte gå till skolan för att de blir retade eller känner mer av prestationskrav. För pojkar anges dataspel som leder till sömnlöshet och ”hemmasittande” som en orsak.

”Pojkar som mår psykiskt dåligt kommer oftare till skolan, de lever ut sin oro och kan bli provocativa och störande mot andra elever. Flickor blir lättare inåtvända och stannar hemma”.

Psykologerna betonar betydelsen av att analysera orsakssammanhang i samarbete med föräldrar, lärare och elevhälsoteam. Oavsett bakgrundsproblematik är det viktigt att upptäcka frånvaro, agera snabbt samt göra en uppföljning av frånvaron .

I psykologernas rapporter om frånvaro betonas betydelsen av att skapa en trygg och tydlig skola som skapar trivsel och ger ett bra pedagogiskt bemötande. Det kan ske i skolans arbete med värdegrund och att ha en elevhälsoplan. En bra skolmiljö kan kompensera för svårigheter i hemmet och bidra till en hög närvaro genom att skolan är en trygghetspunkt.

Psykologerna ger exempel på förebyggande arbete i form av information och utbildning till mentorer om orsaker och risker till frånvaro samt att uppmärksamma elever i behov av särskilt stöd och deras föräldrar.

På det individuella planet betonas betydelsen av gå djupare in i orsakerna till frånvaron, se ev behov av stöd, och i samarbete med föräldrar att få insatser från BUP och/eller socialtjänst, t ex vid trötthet, skolfobi, svår livssituation.

Forskning - Elever i behov av särskilt stöd med koppling till elevernas lärandemiljö

I likhet med mycken forskning de senaste åren, visar ”Hur mår Stockholms ungdomar? – En studie av risk- och skyddsfaktorerens betydelse för psykisk ohälsa” (Fou2006:7) att många elever rapporterar tecken på psykisk ohälsa. Studien är en analys av Stockholmsenkäten, den undersökning som görs vart annat år i grundskolans år 9 och år 2 på gymnasiet av elevers drogvanor, kriminalitet, psykisk hälsa och skolanpassning. Av studien framkommer att tecken på psykisk ohälsa är vanligare bland flickor än pojkar och bland elever i gymnasiet än i grundskolan. Av 15 undersökta riskfaktorer var sex speciellt viktiga för psykisk ohälsa, varav de flesta rör elevernas skolsituation: en låg känsla av sammanhang i skolan, svag anknytning till och trivsel i skolan, hög skolsjukfrånvaro och att vara mobbad.

Stockholmsenkäten för år 2004 redovisar hur elever som skolkar är överrepresenterade när det gäller att ha begått våldsbrott, har psykosomatiska problem, vantrivs i skolan och har ofullständiga betyg i kärnämnen (FoU, 2005:8, 14 och 15). Dessutom visar undersökningen att skolkande elever vid sidan av bristande skoltrivsel också har stora inlärningsvårigheter. Man menar att det är kombinationen av inlärningsvårigheter och normbrytande beteende som gör elevernas situation så svår och allvarlig.

I studien ”Utveckling av skolmiljöer – aktiviteter och mening i småskaligt arbete” (2006-11-17, Göteborgs universitet) beskrivs hur skolmiljöer kan utvecklas. Det som krävs är ett brett arbete som är knutet till kärnverksamheten och att lärare och elever är med. Utvecklingsarbetet måste röra alla aspekter av miljön: fysiska, psykosociala, pedagogiska och organisatoriska. Båda dimensionerna; att förändra skolmiljön och att skapa förståelse och delaktighet, måste finnas med och förstärka varandra.

För att bättre kunna möta elever med funktionsnedsättningar behövs en ökad kompetens om funktionsnedsättningar och dess pedagogiska och psykosociala konsekvenser. Det är det som kraftfullast förs fram i olika typer av undersökningar redovisade bl.a. i Skolverkets rapport ”Skolans insatser för elever med funktionshinder”(2001). I rapporten ”På andras villkor – skolans möte med elever med funktionshinder” (Skolverket 2006) drar man slutsatsen att brister i lärarnas kompetens att pedagogiskt differentiera och oförmåga att utveckla miljön i klasrummet för att möta elever med funktionshinder ofta gör placering i särskild undervisningsgrupp nödvändig.

Den lilla gruppen blir en ”nödlösning” skriver man i rapporten, för att undvika ensamhet, utanförskap och mobbning.

Känslan av att inte passa in, vara annorlunda och utanför, särskilt under de senare grundskoleåren har beskrivits av elever i rapporten ”Delaktighet eller utanförskap” (FoU-rapport 2005-04, Stockholms läns landsting). En känsla som förstärks av skolans förväntningar på prestationer i nivå med skolans övriga elever.

Rapporten ”Tre magiska G:n” (Skolverket 2001) redovisar projekt där man undersökt orsaker till varför elever med funktionshinder i betydande omfattning inte når skolans mål. Det man fann var att elever som inte kunde prestera som övriga i gruppen blev ”befriade” från vissa kursmoment istället för att erbjudas alternativa möjligheter. Om insatser erbjöds var de ofta stereotypa, följde en diagnos istället för den enskilda elevens förutsättningar och möjligheter.

I SOU 2006:77 ”Ungdomar, stress och psykisk ohälsa” säger utredaren att ”översikter av pedagogiska metoders effekt kan verkningsfullt bidra till att förbättra ungdomars psykiska hälsa” och föreslår regeringen att det inrättas en verksamhet med uppdrag att tillhandahålla systematiska sammanställningar av internationellt publicerade vetenskapligt utformade studier av pedagogiska insatsers effekt.

Den nationella psykiatrisamordnaren (SOU 2006: 100) beskriver i sin rapport de insatser som ges till barn och ungdomar för att förebygga psykisk ohälsa. Det finns olika orsaker till att barn och unga har ett extra behov av stöd och vård; sociala, medicinska och psykiska. Insatser ska ges efter behov, helst i ett sammanhang och utifrån en helhetsbedömning. Psykiatrisamordningen lyfter fram BO:s rapport om psykisk ohälsa (BO 2005). Där betonas behovet av översyn av skolans fysiska och psykosociala miljö och behovet av att samtliga yrkesgrupper finns inom elevhälsan. Psykiatrisamordningen hänvisar även till Ansvarskommittén som framhåller elevhälsans unika möjligheter att förebygga och åtgärda ohälsa i ett tidigt stadium.

Psykiatrisamordningen anser att basverksamheterna, skola och elevhälsa, bör förstärkas för att tidigt identifiera och hjälpa barn och ungdomar som riskerar en negativ utveckling av den psykiska hälsan. Utvecklingen ska ske i den riktning som framkommer i lagrådsremissen med förslag till ny skollag. (U 2005/5584/S).

En bra miljö för lärande – analys och utveckling

Ovan har givits en rad exempel på att det görs mycket i skolan idag för att kunna erbjuda en bra miljö för lärande, men det återstår en hel del att vidareutveckla. För mycket av det som skapar problem för eleverna i skolan och speciellt för elever i behov av särskilt stöd, hänger samman med brister i miljön, i skolorganisationen, i bemötandet och i alla övriga förutsättningar som ges eleverna.

I nedanstående har elevernas svårigheter sammanvägts med iakttagelser kopplade till elevernas arbetsmiljö. Iakttagelserna har för överskådlighetens skull sorterats in under ett antal faktorer. De ska för den skull inte betraktas som oberoende av varandra:

Förhållningssätt; en hälsofrämjande skola är en skola med ett förhållningssätt som utgår från att elever har olika behov och att det är skolans uppgift att kunna möta alla elever. Men många skolor har orealistiskt höga krav på elevernas självständighet och utgår från att eleverna själva kan formulera sina behov. Elever i behov av särskilt stöd och elever med funktionsnedsättningar ber inte om hjälp och de har ofta svårt att formulera vad de behöver hjälp med. De blir istället frustrerade och utagerande över att inte blir förstådda eller så blir de tysta och drar sig undan.

Elever med funktionsnedsättningar kan i vissa skolor mötas av en missriktad ”tycka-synd-om” attityd, då ställer man lägre krav på skolprestationer och man sätter t.ex. ”snäll-G” i sympati med elevens hårdare kamp för att nå godkända betyg. Med påföljd att eleverna blir osäkra och får problem med sin självbild när de inte riktigt kan veta vad som förväntas av dem. Ofta får de extra svårigheter i övergången till gymnasieskolan.

Strukturella; att i tid upptäcka elever i behov av särskilt stöd är viktigt. Enligt elevhälsopersonalen behöver många skolor utveckla sina rutiner för tidig upptäckt för att undvika att elevernas svårigheter blir mer befästa och att behovet av lösningar därmed blir mer ingripande och segregerande.

Organisatoriska; elevens behov ska vara vägledande för skolans val av arbetssätt, storlek på grupper och klasser, antalet grupptimmar, schemaläggning, klassrumsbyten etc. Får andra hänsyn styra finns risk att svårigheterna förstärks för elever i behov av särskilt stöd. Dessa elever är också beroende av ett kontinuerligt och sammanhållet bemötande. De organisatoriska möjligheterna för

elevhälsopersonalen att samverka både internt och med den pedagogiska professionen är därför avgörande.

Kunskapsmässiga; skolpersonal kan inte ha kunskap om alla de svårigheter elever kan ha och hur dessa svårigheter påverkar elevernas inläring och den fysiska och psykosociala skolmiljöns betydelse för eleverna. Därför är det viktigt att en kartläggning görs utifrån ett helhetsperspektiv på elevens situation; pedagogiskt, psykologiskt, medicinskt och socialt. Saknas den samlade bilden blir det lätt att skolan följer en standardlösning oavsett omständigheterna.

Elever med fysiska funktionsnedsättningar som t.ex. rörelsehinder och synskada får ofta en god hjälp av skolan. Betydligt svårare är det för elever med mindre tydliga handikapp, läs- och skrivsvårigheter, koncentrations- och uppmärksamhetssvårigheter, psykosocial problematik, m.m. att få en tillrättalagd struktur i skolmiljön, anpassade läromedel, kompensatoriska hjälpmedel och ett genomtänkt bemötande.

Elever med hörselskador har en speciell problematik. De är helt hänvisade till att omgivningen förstår och använder de speciella tekniker och metoder som gör det möjligt för dem att vara delaktiga. I stora, ofta bullriga klasser måste dessa elever hela tiden spänna sig för att kunna höra, de blir därför lätt trötta och får svårt att koncentrera sig. De går de lätt miste om mycket av vad som sägs i skolan och halkar efter både kunskapsmässigt och socialt.

Pedagogiska; för elever med stora skolsvårigheter och för elever med funktionsnedsättningar skapas lätt parallella system. När skolan har bestämt sig för vilken hjälp eleven ska få i form av t.ex. specialpedagogiska insatser i ”liten grupp” vissa timmar eller assistent, ”glömmer” läraren lätt att sätta in speciallösningen i det samlade klassrumssammanhanget. Det gör att eleven kan hamna mitt emellan klassen och stödinsatsen, utan att känna sig hemma någonstans. Har eleven en egen assistent får denne ofta ta ansvar även för undervisningen, trots att assistenter sällan har någon adekvat pedagogisk utbildning och ofta byts ut.

Socialt utsatta elever med svårigheter att klara skolan har inte föräldrar som strider för deras rättigheter som andra barn och ungdomar ofta har. Elever som är anmälda till socialtjänsten med anledning av föräldrars bristande omsorgsförmåga eller på grund av sitt eget beteende får inte alltid adekvat stöd i skolan för att få skolgången att fungera. Vilket är förödande eftersom det ofta tar lång tid innan utredning och insatser från socialtjänsten ger effekt.

Individuella, en elev i svårigheter kan behöva stöd både socialt och i sitt lärande. Ett gemensamt formulerat åtgärdsprogram fungerar som ett viktigt verktyg och som ett underlag för skolans samlade agerande och ger elever och föräldrar en nödvändig möjlighet att vara delaktiga i planeringen. Ett åtgärdsprogram som utgår från en bedömning av elevens hela situation både på individuell- och på skolnivå, och där skolan har kunskap om och tillgång till relevanta stödinsatser, har goda möjligheter erbjuda eleven en bra miljö för lärande och utveckling. Elevehälsopersonalen noterar att i skolor där verktyget åtgärdsprogram fungerar som styrmedel i vardagen har eleverna också en mer genomtänkt och stimulerande arbetsmiljö.

Vuxenstuderande i behov av särskilt stöd, har inte sällan ett skolmisslyckande bakom sig. Vuxenteamet vid vuxenutbildningen Stockholm rustar studerande som anmält behov av stöd i studierna. Ca 60 procent (av drygt 200 studerande aktuella för vuxenteamet) har läs- och skrivsvårigheter. Många har stora koncentrationssvårigheter och vuxenstuderande med matematiksvårigheter har låg tilltro till sin förmåga och blir lätt blockerade. Behovet av tydlig struktur, planering och studieteknik är genomgående mycket stort i gruppen som vuxenteamet möter.

Säger elevernas upplevda trivsel i skolan något om arbetsmiljön ur en hälsoaspekt? Vilka faktiska mått på arbetsmiljön finns att identifiera? Konsekvenserna av en bristande arbetsmiljö ser vi bland annat i form av huvudvärk, magont, ”deppighet” och skolfrånvaro. Vi vet att skolans positiva förväntningar och uttalade uppskattning av det eleven presterat är viktiga insatser för skolframgång och därmed till en positiv hälsoutveckling. Dessa frågor ställs i skolhälsovårdens hälsoprofil till alla elever i år 8 och gymnasiet år 1. Att döma av elevernas svar kan lärarna bli mycket bättre på att ge beröm och uppmuntran. Goda förhållanden för en elevs lärande, dvs. kunskapsutveckling och personlig utveckling, avgörs av i vad mån skolans pedagogik, bemötande och förväntningar kan anpassas till elevens förutsättningar.

Skolfrånvaro är inte bara ett mått på arbetsmiljön i klassrummet utan på en trygg och säker miljö inom hela skolan och avspeglar ledarskapet hos både lärare och rektor. Sedan årtal har man i forskningen kunnat visa att skolfrånvaro ska ses som en viktig markör för ohälsa, bristande välbefinnande, risktagande beteende och vantrivsel/livsleda. Skolk kan i forskningen kopplas till ett normbrytande beteende - Ju fler riskbeteenden desto högre förekomst av skolk. Det utesluter inte att för den enskilde eleven andra förklaringar kan finnas där skolk kan beskrivas som en protest mot en skola som inte ger arbetsglädje eller inte tillfredsställer elevernas behov.

Skolan är skyldig att registrera frånvaro, men erfarenheten visar att detta varierar mycket inte bara mellan skolor utan också mellan lärare. Istället för att fokusera på betydelsen av att alla elever är närvarande förefaller det som om frånvaroregistrering alltjämt ses snarast som en ”närvarokontroll” utan att göra kopplingen till elevens välbefinnande. Redan benämningen ”skolk” anger en värdering av frånvaron, som aldrig görs när det gäller vuxnas frånvaro. I stort sett alla riskbeteenden ökar i förekomst ju mer eleverna har skolkat. Bland de skyddsfaktorer som nämns i FoU rapport 2005:15 finns att eleverna uppmärksammas för sina positiva handlingar – inte för de negativa.

- Arbetsmiljölagen gäller för eleverna liksom för personalen. Det finns alla skäl att eftersträva samma regler för elevers frånvaro som gäller för vuxna arbetstagare.
- Att registrera och följa upp skolfrånvaro är den bästa chans att fånga upp elever i behov av särskild omsorg. Skolfrånvaron är ett kvalitetsmått som sätter betyg på skolans arbetsmiljö – på det viktiga ”skolklimatet”
- När det gäller vuxna arbetstagare är arbetsgivaren skyldig att göra en rehabiliteringsutredning vid längre tids frånvaro eller vid upprepade korttidsfrånvaro, vilket innebär att företagshälsovården kopplas in. Samma bör gälla för elever.

Slutsatser och förslag till åtgärder

De redovisade intrycken från elevhälsopersonalen visar att elever i svårigheter sällan får det stöd som kan förväntas av dagens skola. Elever med funktionsnedsättningar får ofta svårigheter i kontakt med jämnåriga och många når inte kunskapsmålen vilket på gymnasiet medför hög frånvaro och avhopp. Vuxenstuderande har ofta behov av mer struktur och stöd för att kunna komma igång efter att ha en misslyckad skolgång bakom sig. Elevhälsopersonalen beskriver ett samband mellan elevernas svårigheter och det sätt varpå skolan medvetet arbetar med planering och anpassning efter elevernas behov.

Det finns idag en stor kunskap om barns utveckling och behov, en kunskap som ska ligga till grund för att möta och förstå alla elever i deras mognad och utveckling under hela skollåldern.

Skolan har ett stort ansvar att verka för inkludering och delaktighet och ge alla elever likvärdiga möjligheter nå skolans mål. Strävan mot en inkluderande miljö och ett sammanhang som medger

delaktighet måste bygga på kunskap om barn och ungas behov, om olika funktionsnedsättningar, om olika typer av pedagogiska insatser samt kunskap om verksamma metoder för att stödja elevers sociala utveckling och psykiska hälsa.

För elever i behov av särskilt stöd är det helt avgörande att deras behov analyseras i ett helhetsperspektiv och att det sker återkommande under skolgången. För elever med hög frånvaro behövs en allsidig kartläggning som underlag för bedömning av lämpliga insatser för att få skolsituationen att fungera. Där krävs dessutom en tydlig samverkan inom skolan mellan elevhälsan och lärare och mentorer för att de insatser som sätts in ska få avsedd effekt. I de skolor där åtgärdsprogram används som levande verktyg i arbetet med att stödja elever där fungerar det ofta mycket bra. Det är värt att i sammanhanget påminna om skolförordningarnas förstärkta krav på en allsidig utredning som bas för åtgärdsprogram.

Vi vill därför mot bakgrund av ovan understryka vikten av att utvecklingen i stadens skolor och i de fristående skolorna följs upp vad gäller:

- Att det finns rutiner för att tidigt upptäcka elever i behov av särskilt stöd.
- Att elever i behov av särskilt stöd får en allsidig professionell kartläggning utifrån ett helhetsperspektiv; pedagogiskt, psykologiskt, medicinskt och socialt. Genom en samlad analys av elevens individuella behov kan alla berörda bidra till att skapa den arbetsmiljö som krävs.
- Att skolorna utvecklar kompetens i och ökar medvetenheten om behovet av tydliga åtgärdsprogram, vilka upprättas med professionell assistans och i dialog med elev och föräldrar, helt i enlighet med skolans styrdokument.
- Att skolan utvecklar rutiner för samverkan med socialtjänst, barn- och ungdomspsykiatri och habilitering kring elever i behov av särskilt stöd.

Referenser:

SKOLHÄLSANS VERKSAMHETSRAPPORT LÄSÅRET 2005/2006

VERKSAMHETSRAPPORT FÖR PSYKOLOGENHETEN LÄSÅRET 2005/2006

SKOLKURATORERNAS ARBETE MED ELEVER LÄSÅRET 2005/2006

SKOLSTÖDS SAMMANSTÄLLDA IAKTTAGELSER LÄSÅRET 2005/2006