



**Tävlingsbidrag**

**Kvalitetsutmärkelsen 2007**

Till  
Karin Francke  
Stadshuset  
105 35 Stockholm

Från  
Södermalmskyrkans Kristna Skola  
Rektor: Anders Dunemyr  
Vxl: 08-600 11 77  
Rektor: 08-600 10 38  
E-post: skolan@sodermalmskyrkan.org  
Rektor: adr@sodermalmskyrkan.org  
Post- och besöksadress: Petrejusvägen 42, 121 38 Johanneshov

2007-03-22

## Innehåll

1 Inledning .....	4
2 Uppdrag och styrdokument.....	4
3 Brukare .....	5
4 Organisations- och ledningsstruktur .....	5
5 Medarbetare .....	7
6 Vision och värdegrund .....	7
7 Styrkor, svagheter, hot och möjligheter .....	8
8 Ledning.....	9
9 Enhetens åtaganden .....	11
10 Arbetsätt .....	13
11 Resursanvändning.....	18
12 Uppföljning.....	19
13 Resultat .....	20
14 Utveckling .....	23

# 1 Inledning

Södermalmskyrkans Kristna Skola är en fristående skola med konfessionell kristen inriktning omfattande skolår F-9 och fritidshem. Skolan grundades 1986 och är belägen i ett lugnt och naturnära område i närförorten Hammarbyhöjden. På skolområdet finns även den kommunala skolan Hammarbyskolan.

De ursprungliga lokalerna uppfördes som Hammarby folkskola år 1943, men stängdes 1969 på grund av vikande elevunderlag. 1989 togs lokalerna åter i drift i och med att bostadsområdet Hammarbyhöjden uppfördes. Våren 1990 flyttade Södermalmskyrkans Kristna Skola in i skolområdet. Byggnaderna ägs av Skolfastigheter i Stockholm AB.

Skolan har ett brett upptagningsområde med fn 203 elever. De flesta eleverna är folkbokförda i Stockholms kommun, men skolan har även elever från Botkyrka, Danderyds, Haninge, Huddinge, Nacka, Sollentuna, Sundbybergs, Tyresö, Vallentuna och Värmdö kommun.

Huvudman för skolan är Södermalmskyrkan, en ideell förening, som genom sin internationella prägel med medlemmar från 45 olika nationer, avspeglar sig i skolan där ca 60 % av eleverna har ett annat modersmål än svenska. Innevarande läsår ges modersmålsundervisning till 108 elever på 12 olika språk (53,2% av totala antalet elever). I procent av det totala antalet elever är det fördelat på spanska 16,3%, tigrinja 10,3%, engelska 8,9%, amharinja 7,9%, arabiska 3,9%, luganda 2%, finska 1%, swahili 1%, samt persiska, ryska och tamel på vardera 0,5%.

## 2 Uppdrag och styrdokument

I dagens samhälle, med religionsfrihet, men i ett alltmer relativistiskt, värdenihilistiskt och sekulariserat Sverige, vill vi arbeta för att tillgodose elevers och föräldrars rätt att få en allsidig skolundervisning i en skola med kristen profil.

Vi vill främja elevers lärande och välbefinnande, inte enbart intellektuellt, socialt/emotionellt och fysiskt, utan också andligt. Vi tror att när en elev får komma in i en miljö som ger utrymme för denna helhetssyn kan vi hjälpa eleven att bli förberedd och målinriktad för studier, arbetsliv och ansvarstagande i vårt samhälle. Se mer under rubrik "Vision och värderingar".

Skolan följer skollagen, som kräver att verksamheten i en fristående skola skall svara mot de allmänna mål och den värdegrund som gäller för utbildning inom det offentliga skolväsendet.

### 2.1 Kunskapsuppdraget

Skolans kunskapsuppdrag följer läroplanen, Lpo 94, och de nationella kursplanerna med dess kunskapsmål formulerade som mål att sträva mot respektive mål att uppnå. Strävansmålen utgör det främsta underlaget för planeringen av undervisningen och anger således inriktningen på skolans arbete. Detta arbete skall ge förutsättningar för att varje elev minst når de kunskaper och färdigheter som kursplanernas uppnåendemål för årskurs 5 respektive årskurs 9 anger i varje ämne. Förskoleklassen omfattas inte av kursplanerna, men verksamheten är utformad för att stimulera elevernas utveckling och lärande. Varje elevs lärande dokumenteras i en portfolio, som följer med eleven genom åren i grundskolan (Se punkt 10 Arbetsätt).

## **2.2 Demokratiuppdraget**

Skolan har, utöver kunskapsuppdraget, även ett demokratiuppdrag. Skolan arbetar för att varje elev ska utveckla förmåga att göra etiska ställningstaganden, visa respekt för andra människors egenvärde samt ta avstånd från att människor utsätts för förtryck och kränkande behandling. Sedan den 1 april 2006 råder i skolan ett absolut förbud mot kränkning av barn och elever. Den nya lagens (SFS 2006:67) ändamål är att främja barns och elevers lika rättigheter oavsett kön, etnisk tillhörighet, religion eller annan trosuppfattning, sexuell läggning eller funktionshinder samt att förebygga och förhindra trakasserier och annan kränkande behandling. Skolan har en likabehandlingsplan som beskriver skolans målsättning samt vilka fortlöpande insatser som genomförs på skol-, klass, elev- och personalnivå.

Enligt läroplanen, Lpo94, skall eleverna successivt få allt större inflytande över det egna lärandet. För att detta skall bli möjligt får eleverna kännedom om vilka mål de skall nå, se vidare information under punkt 10 Arbetssätt. Demokratiuppdraget gör även att vi arbetar så att eleverna utvecklar förståelse för de demokratiska principerna. På skolan tillämpas klass- och elevråd för att eleverna skall utveckla denna förståelse.

## **2.3 Systematiskt arbetsmiljöarbete**

Skolan följer Arbetsmiljöverkets föreskrifter om systematiskt arbetsmiljöarbete för att i samverkan uppmärksamma arbetsmiljön i den vardagliga verksamheten på skolan.

Det finns en handlingsplan och rutiner för hur brister och behov kartläggs samt hur dessa ska åtgärdas, utvärderas och förbättras. När vi tar olika beslut, genomför åtgärder, planerar och organiserar strävar vi efter att ta hänsyn till konsekvenser för arbetsmiljön och hur det kan påverka personalens och elevernas hälsa, säkerhet och välmående. Se vidare punkt 8.

## **3 Brukare**

Många av brukarna söker sig till skolan för att de har en förväntan på god kvalitet och trygghet samt att man uppskattar skolans helhetskoncept och kristna profil.

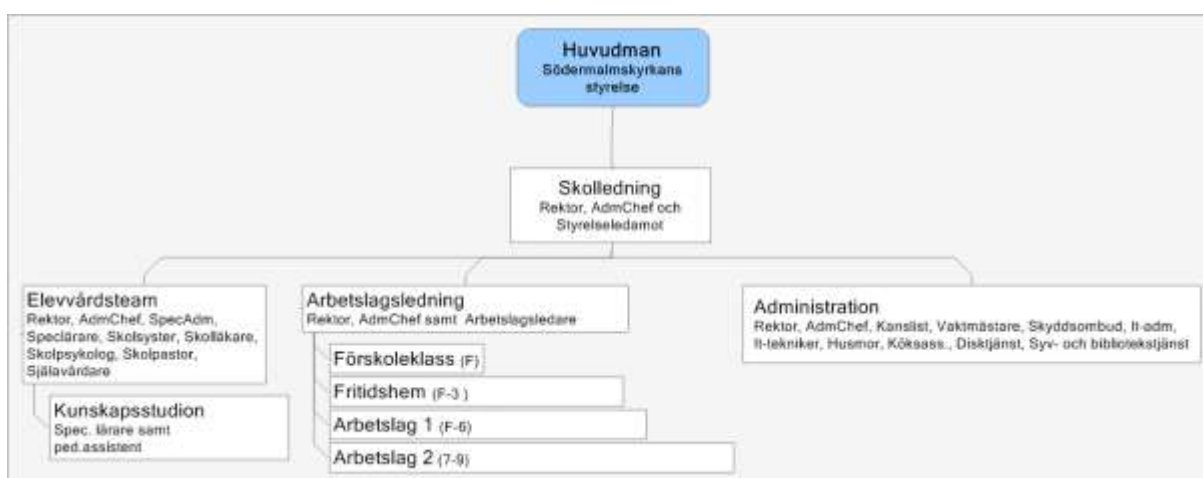
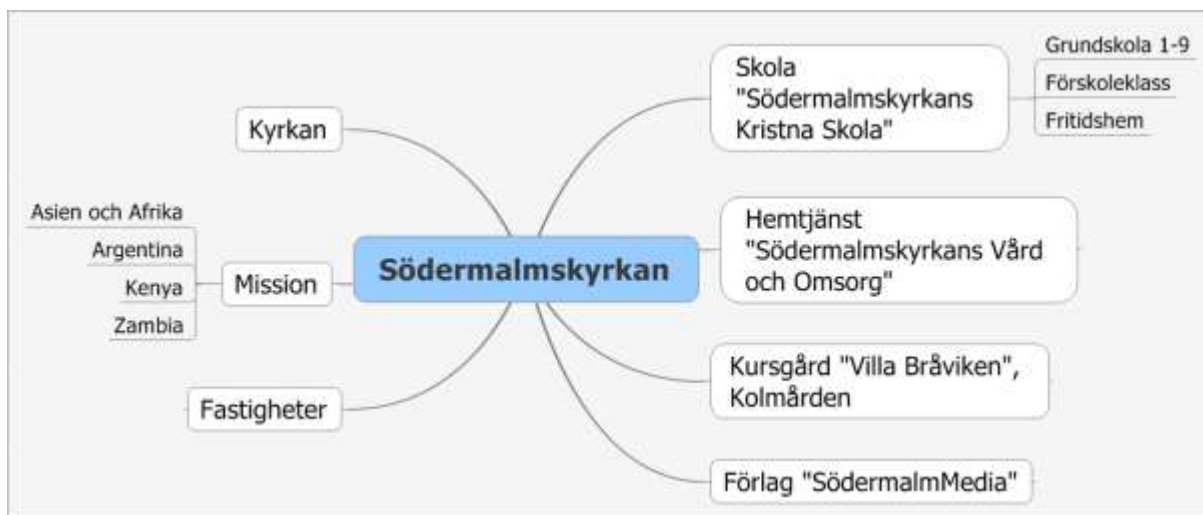
Skolan är en mångkulturell skola där ca 60% av eleverna har ett annat modersmål än svenska. 50% av eleverna kommer från 10 grannkommuner. Av skolans 203 elever är 58% flickor och 42% pojkar.

Enligt Skolverkets statistik 2006 för elever i skolår 9 (Salsa) var andelen pojkar i Södermalmskyrkans Kristna Skola ca 56%, i riket 51%, föräldrars utbildningsnivå 2,25 i riket 2,16 samt andel elever med utländsk bakgrund 50%, i riket 13%.

## **4 Organisations- och ledningsstruktur**

Huvudman för skolan, Södermalmskyrkan, konstituerades 1929 genom samgående av två pingstförsamlingar som båda verkade på Södermalm: Smyrna, som bildades 1917, och Tabor, som bildades 1919. Kyrkan, som är en ideell förening, har allt sedan dess varit en fristående församling, ej ansluten till något frikyrkligt samfund.

Församlingens styrelse väljs för ett år i samband med årlig revision. Församlingen har 942 medlemmar och har totalt 110 anställda och omsätter allt som allt ca 37 miljoner per år.



#### 4.1 Huvudman

Södermalmskyrkans styrelse med dess ordförande utgör skolans huvudman. Styrelsen har vissa möten, så kallade "skolstyrelsemöten", där enbart skolfrågor tas upp tillsammans med skolledning. Skolledningen träffas månatligen.

#### 4.2 Arbetslagsledning

Rektor, administrativ chef och enhetens arbetslagsledare möts en gång i veckan för planering, bearbetning och uppföljning av verksamheten. Varje arbetslag träffas varje vecka. Det finns fyra arbetslag på skolan, för förskoleklassen, fritidshemmet, klass F-6 samt klass 7-9. För att stärka samverkan mellan fritidshem, förskoleklass och skola inkluderas representanter från fritidshem och förskoleklass i "Arbetslag 1", se schema.

#### 4.3 Administration

Administrationsmöten hålls några gånger per kvartal.

#### 4.4 Elevvårdsteam

Elevvårdsteamet träffas varje vecka för att diskutera och kommunicera olika elevsituationer och för att revidera och upprätta olika handlingsplaner och styrdokument.

## 4.5 Kunskapsstudion

Kunskapstudion strävar efter att vara en flexibel verksamhet med struktur, där våra elever i klass F-9 kan få stöd i sin inläring under kortare eller längre perioder. Kunskapstudion är till först och främst för elever med anpassad studiegång, men hjälper också elever med behov av intensivträning i läsning, social träning, vägledning att strukturera sin skolvecka, stöd i matematik mm. Organisation och arbetssätt styrs efter elevernas behov.

Kunskapstudion består av ett team speciallärare/resurspersoner med olika funktioner. Skolledningen har regelbundna avstämningsmöten med teamet.

## 5 Medarbetare

Skolans pedagoger ägnar medvetet tid, kraft och energi åt att skapa goda undervisnings- och inlärningsförhållanden. Vi strävar efter att ha utbildad personal i så stor utsträckning som möjligt. Antal heltidstjänster med utbildning för den verksamhet de bedriver ligger på 73,3%. Eftersom skolan har en konfessionell inriktning är det naturligt att all personal har en god förståelse för elevernas existentiella frågor.

Av skolans 45 anställda är 25 st grundskolelärare, 6 st fritidspedagoger och 3 st lärare i förskoleklassen. Resterande medarbetare är fördelade på elevhälsan, administration, vaktmästeri och matsal. Under 2006 var den totala sjukfrånvaron 6,30% av den sammanlagda ordinarie arbetstiden (kvinnor 6,22%, män 6,44%).

## 6 Vision och värdegrund

### 6.1 Vision

Södermalmskyrkans Kristna Skola, en förebild på utbildning i Sverige som ser till hela människan och som i samarbete med hem och samhälle främjar elevens lärande och formar framtidens skola.

Huvudmannens vision för skolan, att vara en förebild, ligger i förhållningssättet och synen på varje elev. I visionen används uttrycket 'hela människan', ett allmänt förekommande begrepp som utgår ifrån fyra dimensioner som vi menar finns hos alla människor; den intellektuella, sociala/emotionella, fysiska och andliga dimensionen (se punkt 10, Arbetssätt). Helhetsperspektivet sammanfattas också med skolans tre ledord "Kunskap, Trygghet och Karaktär", som återfinns i skolans logotyp.

Samarbetet med hem (se punkt 8:1, Ledning) och samhälle stärks genom de olika aktiviteter som sker under årets lopp. Samarbetet med samhället stärks bland annat genom den PRAO som genomförs för de äldre eleverna och genom olika projekt som görs samt den insamling som genomförs till behövande i andra länder (se punkt 10.1.4).

Skolans uppdrag beskriver i övergripande ordalag hur enheten arbetar för att förverkliga visionen:

Med en kristen värdegrund, engagerad personal och genom varierande arbetssätt skapar vi förutsättningar för kreativt lärande.

## 6.2 Värdegrund

Skolan arbetar utifrån en värdegrund som genomsyras av människolivets okränkbarhet, individens frihet och integritet, alla människors lika värde, jämställdhet mellan kvinnor och män samt solidaritet med svaga och utsatta.

Arbetet med värdegrundsfrågor är väl synligt i skolans vardag. Värdegrunden är gemensam för hela skolan och utgår från ett gemensamt förhållningssätt. Skolan har en kristen profil, vilket ger förutsättningar för eleverna att fördjupas i den kristna tron och att fostras till självständiga och ansvarsfulla människor. Samtal utifrån skolans värdegrund är vanligt förekommande i alla klasser och i det dagliga arbetet. Genom den kristna profilen arbetar vi fortlöpande med karaktärsord, som t ex respekt, tacksamhet, artighet, tålmod.

## 7 Styrkor, svagheter, hot och möjligheter

I Utbildningsförvaltningens inspektionsrapport våren 2006 uppgavs följande styrkor och svagheter.

### 7.1 Styrkor

- Skolans arbetsplan innehåller välformulerade planer, rutiner och policier för många områden inom skolans verksamhet. Skolan har en formulerad och dokumenterad vision och verksamhetsidé
- Arbetet med värdegrundsfrågor är synligt i det dagliga arbetet
- Skolan utmärks av ett gott arbetsklimat med ett gott förhållningssätt mellan pedagog – elev – pedagog
- Både elever och personal trivs på sin skola
- Individuella trivselsamtal med de äldre eleverna
- Motiverade elever som både har och möts av höga förväntningar. Eleverna har tilltro till att skolan ger dem goda kunskaper
- Engagerad personal med vilja att skapa en god lärandemiljö
- Skolan är liten, vilket ger goda förutsättningar för god sammanhållning och informella möten
- Skolan uppvisar goda resultat utifrån tillgänglig prov- och betygsstatistik
- Det finns en vilja och medvetenhet för utvecklingsarbete i enlighet med mål- och resultatstyrning
- Pågående arbete med att tydliggöra och konkretisera kunskapsutveckling i form av delmål
- Eleverna är tämligen välinformerade om mål
- Gemensam strategi för dokumentation av elevernas kunskapsutveckling
- Arbete med individuella utvecklingsplaner
- Rutiner för att fånga upp elever i behov av särskilt stöd
- Ämnesövergripande tema och projektarbeten, som ger eleverna möjlighet till ämnesfördjupning, överblick och sammanhang
- Tydligt och närvarande ledarskap
- All personal involverade och delaktiga i skolutvecklingen via SMART-mål
- Strategier för introduktion av nya lärare

### 7.2 Svagheter

Följande brister uppkom vid inspektionsrapporten, våren 2006. De flesta bristerna har åtgärdats och varit föremål för utveckling under det innevarande läsåret (se punkt 4, Enhetens åtagande).

- Samverkan inom och mellan enheterna och olika verksamheter varierar men är begränsad
- Gemensamma strategier för att utveckla en insikt hos eleverna om deras eget sätt att lära och att utvärdera det egna lärandet finns utarbetade men har ej etablerats i det vardagliga arbetet
- Analys av och diskussion kring tillgängliga resultat förs sällan gemensamt i ett F-9 perspektiv
- Elevernas inflytande över utbildningens innehåll, arbetsformer, redovisning och utvärdering varierar mellan skolår och ämnen men är i allmänhet begränsat
- Strategier för självvärdering, utvärdering, uppföljning och resultat användning begränsade
- En tydlig betygs glidning mot de högre betygen mellan skolår 8 och skolår 9



### 7.3 Hot och möjligheter

- Ett tänkbart hot är ett politiskt beslut som skulle begränsa friheten för konfessionella skolor
- En tänkbar möjlighet är att skolan utökar sin verksamhet pga. ökat elevantal

## 8 Ledning

### 8.1 Beskriv hur du som ledare tillsammans med dina medarbetare arbetar för att skapa och förstärka brukar/kunddialogen.

Kontakten med elever och vårdnadshavare är avgörande för att samverka ska kunna främja elevens lärande. Vi ser till att vid olika forum involvera elever och föräldrar i skolans utveckling genom att låta dem komma med förslag till förbättringsområden.

Eftersom skolan är förhållandevis liten är det lätt för var och en att bli sedd och hörd, inte minst mellan pedagog och elev. Förutom de direkta samtal som kan uppstå med eleven och dess vårdnadshavare löpande under året, så genomförs **utvecklings-samtal** minst en gång per termin. Det åligger varje vårdnadshavare att närvara på **föräldramöte** minst en gång per termin. De klassföräldrar som väljs årligen deltar på ett **skolrådsmöte** varje termin.

Skolrådet är det forum där ledning, personalrepresentanter, skyddsombud, elevrådsrepresentanter (klass 5-9) och klassföräldrar möts för att dryfta olika ärenden och skolutvecklingsfrågor. En gång per år i samband med skolstart genomförs **stora föräldramöten** där skolledning kan informera och ha en dialog med vårdnadshavarna om verksamheten.

På skolan finns **"Stora elevrådet"** (klass 6-9) och **"Lilla elevrådet"** (klass 2-5) som träffas regelbundet och bearbetar olika områden och frågeställningar från/till klassernas klassråd.

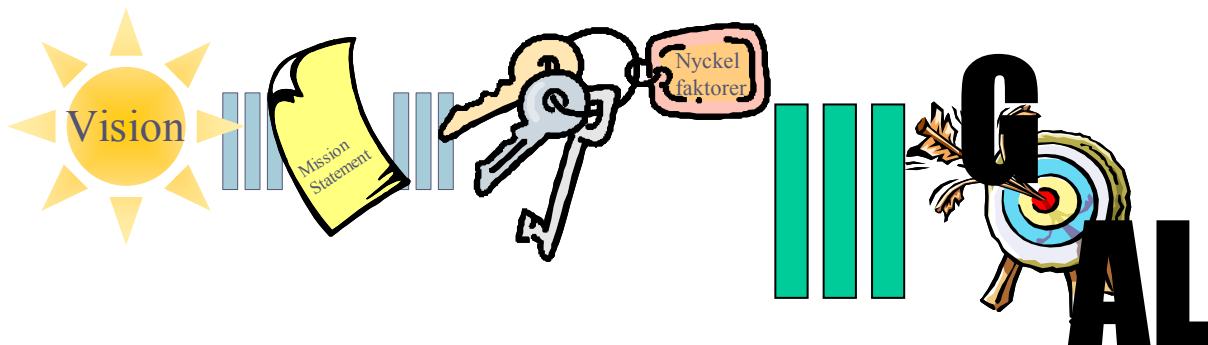
Skolans informationsblad **"Veckonytt"** skickas och mailas till samtliga hem en gång i veckan. Där finns information dels om vad som hänt under den gångna veckan, exempelvis om någon elevgrupp varit på studiebesök eller om någon klass haft något spännande projekt, dels viktiga pålysningar inför kommande vecka. Vi planerar att till hösten realisera ett webbaserat **intranät** där viktig information delges, men där också forum för diskussioner och bloggar kommer att erbjudas. Vi genomför årliga brukarundersökningar som ger möjligheter för elever och vårdnadshavare att påverka skolans utveckling.

### 8.2 Beskriv hur du som ledare skapar en arbetsplats som ger en stimulerande arbetsmiljö, där medarbetarnas kompetens, idéer, engagemang och delaktighet tas tillvara och utvecklas.

Se nästa punkt.

### 8.3 Beskriv i ett helhetsperspektiv hur du som ledare tillsammans med dina medarbetare utvecklar och använder vision och värdegrund.

För att ta till vara på personalens idéer och kompetens finns en **målstyrningsmodell**. Baserat på vision och uppdrag, som är långsiktiga per definition, tillsammans med periodens nyckelfaktorer, som är jämförelsevis kortsiktiga, tar hela organisationen fram förbättringsmål och aktiviteter som bör genomföras för att garantera verkställandet och uppfyllandet av nyckelfaktorerna.



Målen skall vara konkreta, tydliga, mätbara och baserade på verksamhetens resurser. Målen måste passera den vedertagna mål-mallen "SMART" som betyder att målen skall vara:

#### **Specifika (eng. Specific)**

Målen skall inte vara vitt formulerade utan tydligt beskrivna för att kunna medge mätbarhet och analys av målens uppföljning i slutet av perioden.

#### **Mätbara (Measurable)**

Genom att beskriva målen som mätbara garanteras att målen kan följas upp och leda till en tydlig resultatuppföljning.

#### **Uppnåbara (Achievable)**

Mål som det inte finns förutsättningar för att klara - sänker motivationen - mål som är uppnåbara - höjer motivationen.

#### **Resursbaserade (Resource based)**

Det måste finnas resurser såsom pengar, personal, lokaler etc. för att kunna genomföra målen. Om detta inte säkerställs av ledningen kommer målen att sänka motivationen hos personalen.

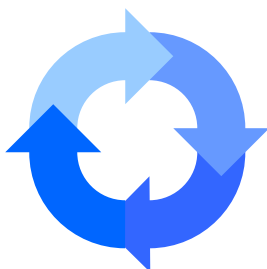
#### **Tidsbaserade (Time based)**

Målen måste få en slutpunkt, då målen kommer att uppföljas och denna skall vara inom den tidsperiod som nyckelfaktorerna är definierade för.

Dessa lokala förbättringsmål följs upp kvartalsvis för att sedan i slutet av läsåret utvärderas. Processen avslutas med att arbeta fram nya förbättringsmål inför nästa läsår. Arbetet kan beskrivas enligt graf:

2. Genomförande och kvartalsvis uppföljning.

1. Initierande av läsårets mål.  
(Augusti)



3. Måluppfyllelse dokumenteras och utvärderas. Framtagande av nya mål inför nästa läsår påbörjas. (Maj)

4. Fastställande av nya mål inför nästa läsår. (Juni)

Genom målstyrning ges alla möjlighet till att leda verksamheten i den riktning som organisationens vision och uppdrag medger. Samtidigt får ledningen tillgång till hela organisationens kompetens för att förbättra verksamheten. Metoden skapar en tydlig "vinn-vinn" situation för ledning och personal samt elever och vårdnadshavare.

## 9 Enhetens åtaganden

### 9.1 Ange enhetens åtagande för året.

Utifrån 1994 års läroplan för det obligatoriska skolväsendet, förskoleklassen och fritidshemmet, Lpo94, presenterar vi de mål som är aktuella för läsåret. Vi strävar förstås efter att uppnå alla målen i läroplanen, men vi har valt att redovisa de mål som vi gjort en särskild satsning på under det aktuella läsåret.

#### 9.1.1 Intellectuellt

Utifrån läroplanen har vi valt följande övergripande mål som förbättringsområde:

- *"Skolan skall sträva efter att varje elev utvecklar sitt eget sätt att lära, och utvecklar tillit till sin egen förmåga."* (Lpo94, s.9)
- *"Skolan skall sträva efter att varje elev tillägnar sig goda kunskaper inom skolans ämnen och ämnesområden, för att bilda sig och få beredskap för livet."* (Lpo94, s. 9)

*Förbättringsmål (Smartmål) 2006/07*

1. För att utveckla en insikt hos eleverna om deras eget sätt att lära och att utvärdera det egna lärandet kommer vi att etablera vår **inlärningsstrategi** i början av läsåret.
2. För att klargöra hur skolan strategiskt självvärderar, utvärderar och följer upp sina övergripande mål, etableras ett **utvärderingssystem** inför läsåret.
3. För att elevens insikt om vilka kvalitéer som bör uppnås i varje ämne, konkretiserar och tydliggör vi skolans **betygskriterier/strävansmål/trafikljus**.

4. För att dels underlätta och synliggöra elevens utveckling utvecklas ett **webverktyg** som aktiveras under läsåret.

### 9.1.2 Socialt

Utifrån läroplanen har vi valt följande övergripande mål som förbättringsområde:

- *"Skolan skall sträva efter att varje elev kan leva sig in i och förstå andra människors situation och utvecklar en vilja att handla också med deras bästa för ögonen.."* (Lpo94, s. 8)

*Förbättringsmål (Smartmål) 2006/07*

1. För att få en större förståelse för kulturella skillnader i ett mångkulturellt samhälle arrangerar vi en föreläsning för personal och föräldrar under läsåret.
2. För att få en förståelse för kulturella skillnader vill vi som en fortsättning på ovanstående lyfta fram ämnet under en period på elevernas kompisamtal.

### 9.1.3 Fysiskt

Utifrån läroplanen har vi valt följande övergripande mål som förbättringsområde:

- *"Skolan ansvarar för att varje elev genomgången grundskola har grundläggande kunskaper om förutsättningarna för en god hälsa samt har förståelse för den egna livsstilens betydelse för hälsan..."* (Lpo94, s.10)

*Förbättringsmål (Smartmål) 2006/07*

1. För att skapa mer möjligheter för rörelse i skolvardagen erbjuds elever klass 7-9 att delta i olika lagsporter under hela läsåret.
2. För att inspirera till mer rörelse i skolundervisningen kommer vi att ha en föreläsning i Arbetslag 1 med temat "bollskola".
3. För att skapa mer rastaktiviteter för klass 7-9 inplaneras några ansvariga pedagoger i början av läsåret.
4. Hälsoenkät genomförs i klass 4-9 under våren 2007 i syfte att kartlägga elevers vanor.

### 9.1.4 Andligt

Utifrån läroplanen har vi valt följande övergripande mål som förbättringsområde:

*"Eleven reflekterar över etiska, existentiella och religiösa frågor som berör hans eller hennes liv"* (kursplanen i Re, s. 81).

*Förbättringsmål (Smartmål) 2006/07*

1. För att underlätta den långsiktiga planeringen av "Veckans bibelcitат" och "Månadens karaktärsord" kommer en bank upprättas med bibelcitат, bibelhänvisningar, tidningsartiklar och annat material.
2. Vi utvecklar skolans barmhärtighetstjänst genom att genomföra ett "operation dagsverke" för de äldre eleverna under våren 2007.

## 9.2 Beskriv hur ni identifierar vad som är avgörande för resultatet av ert arbete under året.

Genom att vi använder den så kallade smart-mallen så underlättar det för oss att identifiera måluppfyllelsen.

### 9.3 Beskriv hur ni arbetar när ni tar fram era åtaganden.

Finns beskrivet under punkt 8-9.

## 10 Arbetssätt

### 10.1 Hela människan

Huvudmannens vision för skolan, att vara en förebild, ligger i förhållningssättet och synen på varje elev. I visionen används uttrycket 'hela människan', ett allmänt förekommande begrepp som utgår ifrån fyra dimensioner som vi menar finns hos alla människor; den intellektuella, sociala/emotionella, fysiska och andliga dimensionen.

#### 10.1.1 Intellektuellt

##### Definition

Att ha en väl utvecklad förmåga att tänka, reflektera och förstå, speciellt i kombination med bred, djup och allsidig kunskap. (Encarta Premium 2006)

Tillsammans med Howard Gardners berömda devis "Det handlar inte om hur intelligent du är, utan om hur du är intelligent" har vi ett förhållningssätt som menar att alla elever är intelligenta på olika sätt samt att alla elever äger en intellektuell potential som kan utvecklas.

##### Övergripande mål

Eleven utvecklar tillit till sin egen förmåga. (Lpo94, s. 11)

Eleven tillägnar sig goda kunskaper inom skolans ämnen och ämnesområden, för att bilda sig och få beredskap för livet. (Lpo94, s. 11)

##### Kompetens

Vid Utbildningsförvaltningens senaste inspektion framkommer i deras rapport (Våren 2006) deras syn på skolan. De uppger att "skolans pedagoger och övrig personal kännetecknas av ett stort engagemang och en hög ambitionsnivå. Skolans elever är mycket studiemotiverade och har en positiv inställning till lärande. Lärare och elever har höga förväntningar på varandra i det dagliga arbetet. Eleverna är mycket nöjda med de flesta av sina lärare och upplever att de kan få stöd och hjälp när de behöver det. Eleverna har också en tilltro till att de får goda kunskaper i de flesta ämnen"... "Skolans resultat, enligt tillgänglig prov- och betygsstatistik, är mycket gott". Enligt Skolverkets statistik (Salsa) har skolan sedan 1999 konsekvent legat över riksnittet när det gäller måluppfyllelsen i skolår 9.

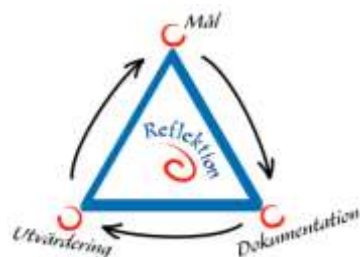
##### Arbetssätt

###### Läsutveckling

Vi vill verka för mångfald, allsidighet och variation i undervisning och ämnesinnehåll. För att konkret kvalitetssäkra och klargöra läsförmåga och läsinläring använder vi oss av Bo Sundblads pedagogiska mätverktyg LUS (LäsUtvecklingsSchemat). För att stärka elevernas språkförmåga vill vi verka för språkutvecklande arbetssätt i alla ämnen.

###### Portfolio

Genom portfoliomethoden får eleverna träna att granska, analysera, värdera och reflektera över sina egna färdigheter och därigenom lära sig att ta ett personligt ansvar för sina studier och sitt lärande. Vi använder följande inlärningsstrategi:



- Mål  
Eleven formulerar egna kortsiktiga/lågsiktiga mål utifrån de mål/trafikjuss/strävansmål/betygskriterier som finns för varje ämne. Målformuleringen kan även beakta hela människan.
- Dokumentation  
Eleven dokumenterar måluppfyllelsen på olika sätt i sin visningsportfolio.
- Utvärdering  
Eleven gör en allmän utvärdering vad och hur han/hon lärt sig, hur han/hon utvecklats, vad han/hon behöver tänka på framöver. Här ges möjlighet för pedagogen att få återkoppling på hur undervisningen kan utvecklas.
- Reflektion  
Eleven ställer sig mer djupgående och personliga "varför"-frågor genom alla tre faserna-mål, dokumentation och utvärdering.

## *Internationalisering*

Vi vill vidga elevernas perspektiv när det gäller kontakter utanför våra gränser, både nations- och kulturgränser. Därför erbjuder skolan årligen ett resestipendium, i klass 8 eller 9, för att genomföra en studieresa till ett engelskspråkigt land. Resor har tidigare gjorts till England, Skottland och USA.

### **10.1.2 Socialt, Emotionellt**

#### **Definition**

Elevens förmåga att umgås och kommunicera med människor i sin omgivning på ett sätt som främjar den sociala samvaron. Hög social kompetens är värdefull i en skola och kan, som allt mänskligt samspel, övas upp och utvecklas. (Nationalencyklopedin)

#### **Övergripande mål**

Eleven lever sig in i och förstår andra människors situation och utvecklar en vilja att handla också med deras bästa för ögonen. (Lpo94, s. 10)

#### **Kompetens**

Vid senaste inspektionen av Utbildningsförvaltningen framkommer i deras rapport (våren 2006) att skolans storlek "ger goda förutsättningar för god sammanhållning och informella möten. Eleverna lyfter fram den goda kamratandan mellan eleverna och det goda förhållningssättet lärare-elev som en god grund för ett gott klimat. Skolan har en hög vuxentäthet och relativt små klasser vilket bidrar till en trygg arbetsmiljö. Det är en välkomnande skola, som är lugn och trygg, uttryckte några elever som vi samtalade med. Skolan arbetar utifrån tre ledord, som också återfinns i skolans logotyp, nämligen *Kunskap, Trygghet och Karaktär.*"

Trygghet är en förutsättning för att en elev skall kunna växa till i kunskap och karaktär. Vi anser att när en elev blir sedd, bekräftad och älskad i en miljö med fasta gränser uppstår trygghet. Vi vill verka för en trygg arbetsmiljö där man känner sig välkommen och uppskattad. Vi menar att ingen elev skall behöva oroa sig för att gå till skolan av någon som helst anledning.

#### **Arbetsätt**

Vi värnar om skolans småskalighet för att skapa en trygg och bra förutsättning för elever att bli sedda. Därför strävar vi efter att ha maximalt 24 elever i varje klass.

För att konkret motverka mobbning har skolan en utarbetad handlingsplan som beskriver hur vi förebygger och agerar mot kränkande behandling.

För att träna elevens sociala förmåga arbetar vi med regelbundna 'Kompissamtal' i klass 1-9 och på fritidshemmet har var och ett ett IUP-träd som visar på hur elevens sociala utveckling är.

Vi ser till individens skolsituation och allmänna välmående och genomför därför individuella så kallade 'trivselsamtal' löpande under läsåren. Individuella samtal och trivselenkät sker med alla barn (klass F-3) på fritidshemmet.

För att stärka Vi-känslan på skolan genomförs en gemenskapsdag för alla elever under läsårets första skolvecka. Skolan har en logotyp som återfinns på skolans olika dokument, skoltröjor mm. En maskot i form av en örn framträder vid olika evenemang.

Vi påvisar hur vi som skola arbetar för att integrera sex- och samlevnad i den ordinarie undervisningen i den utarbetade handlingsplanen vid namn "Relationskunskap".

Vi ser också att det är viktigt att stärka samhörighetskänslan genom årligt återkommande aktiviteter som t ex klass- och åldersintegrerade projekt, temadagar, högtider och fester.

### **10.1.3 Fysiskt**

#### **Definition**

Fysik definieras som "grundläggande kroppsliga egenskaper som bestämmer prestationsförmågan" (Nationalencyklopedin). Vi menar att det är viktigt att eleven förstår att det går att påverka kroppens välbefinnande genom vilken livsstil man har.

## Övergripande mål

Eleven har grundläggande kunskaper om förutsättningarna för en god hälsa samt har förståelse för den egna livsstilens betydelse för hälsan. (Lpo94, s. 12)

## Kompetens

Skolhälsovården består av en skolsköterska och en skolläkare. Förutom att vi försöker hålla oss uppdaterade med forskning och information som har med hälsa att göra, så har skolan även upprättat ett dokument "Smått och gott om hälsa" med praktiska tips riktat till elever och personal och till viss del till vårdnadshavare. En handlingsplan kallad "ett drogfritt liv" finns för att ge kunskap om riskerna med tobak, alkohol och andra droger. Skolans matsal följer livsmedelslagen genom den upprättade s.k. "egenkontrollen".

## Arbetsätt

### *Skolhälsovården*

Skolhälsovården genomför regelbundna hälsoundersökningar enligt bestämd arbetsplan.

### *Teman, evenemang och aktiviteter*

- Återkommande idrottsevenemang för hela skolan anordnas under läsåret.
- Fysiska lekar och aktiviteter på raster samt i undervisningssituationer och i fritidsverksamheten.
- Temadag, s.k. "må-bra dag" genomförs varje läsår.

### *Skolmåltider*

Vid planering och organisation av lunch- och eftermiddagsmåltider strävar vi efter att:

- uppfylla Livsmedelsverkets riktlinjer för skolmåltider
- servera ett brett utbud av råkost och sallad
- inte erbjuda livsmedel med hög sockerhalt som exempelvis saft, marmelad, kräm och Oboy
- öka mängden fibrer genom att servera fullkornspasta, fullkornsris och fullkornsbröd
- öka eleverns fruktintag genom att regelbundet servera frukt och grönt vid måltiderna
- öka eleverns vattenintag genom att servera smaksatt vatten med exempelvis citron, gurka och is
- uppmuntra elever/vårdnadshavare att ta med frukt till skolan, till klassens fruktstund

### *Klassfester*

Vi rekommenderar elever/vårdnadshavare/personal att vid festliga tillfällen introducera alternativa snacks såsom nötter, russin, choklad, torkade frukter, fruktsallad, grönsaksdipp.

## 10.1.4 Andligt

### Definition

Hela människan omfattar även elevens andliga dimension. Vi definierar andlighet som Kristuslikhet i exempelvis karaktär och livsstil. Vi vill stödja eleverna i att ta personliga ställningstaganden i trosfrågor och etik.

### Övergripande mål

- Eleven reflekterar över etiska, existentiella och religiösa frågor som berör hans eller hennes liv (kursplanen i Re, s. 81) och tar personliga ställningstaganden och formar en egen uppfattning.

### Kompetens

På skolan finns en skolpastor och en själavårdare. Personalen på vår skola har en förståelse för existentiella frågor. Religionsundervisning är enligt elevenkäter och besökande lärarkandidater från LHS mycket allsidig och omtyckt på skolan.

## **Arbetsätt**

### *Allsidighet*

Det är mycket viktigt att förhålla sig objektivt till andlighet så att undervisning inte blir ensidig. Vi uppmuntrar till att dryfta existentiella frågor, att debattera, ifrågasätta, bearbeta och jämföra olika synsätt, livsåskådningar och filosofier för att få en så allsidig undervisning som möjligt.

### *Kristen värdegrund*

Skolans verksamhet har att iakttä vad som föreskrivs fristående skolor enligt Skollagen och Läroplanen. Då vi är en konfessionell skola med kristna inslag som bön och bibelläsning, vill vår skola värna om värden som människolivets okränkbarhet, individens frihet och integritet, alla människors lika värde, jämställdhet mellan kvinnor och män samt solidaritet med svaga och utsatta.

Som kristen skola har vi en fantastisk möjlighet att fortlöpande under året arbeta med karaktärsord, som t ex respekt, tacksamhet, artighet, tålamod och omtänksamhet, utifrån den resurs som Bibeln är. För att överföra kunskap, värderingar och det kristna arvet av etik och moral, samt ge en praktisk tillämpning på det kristna livet i vardagen, har vi ämnet Kristendomskunskap i skolår 1-9.

### *Kristen profil*

Den kristna profilen består av:

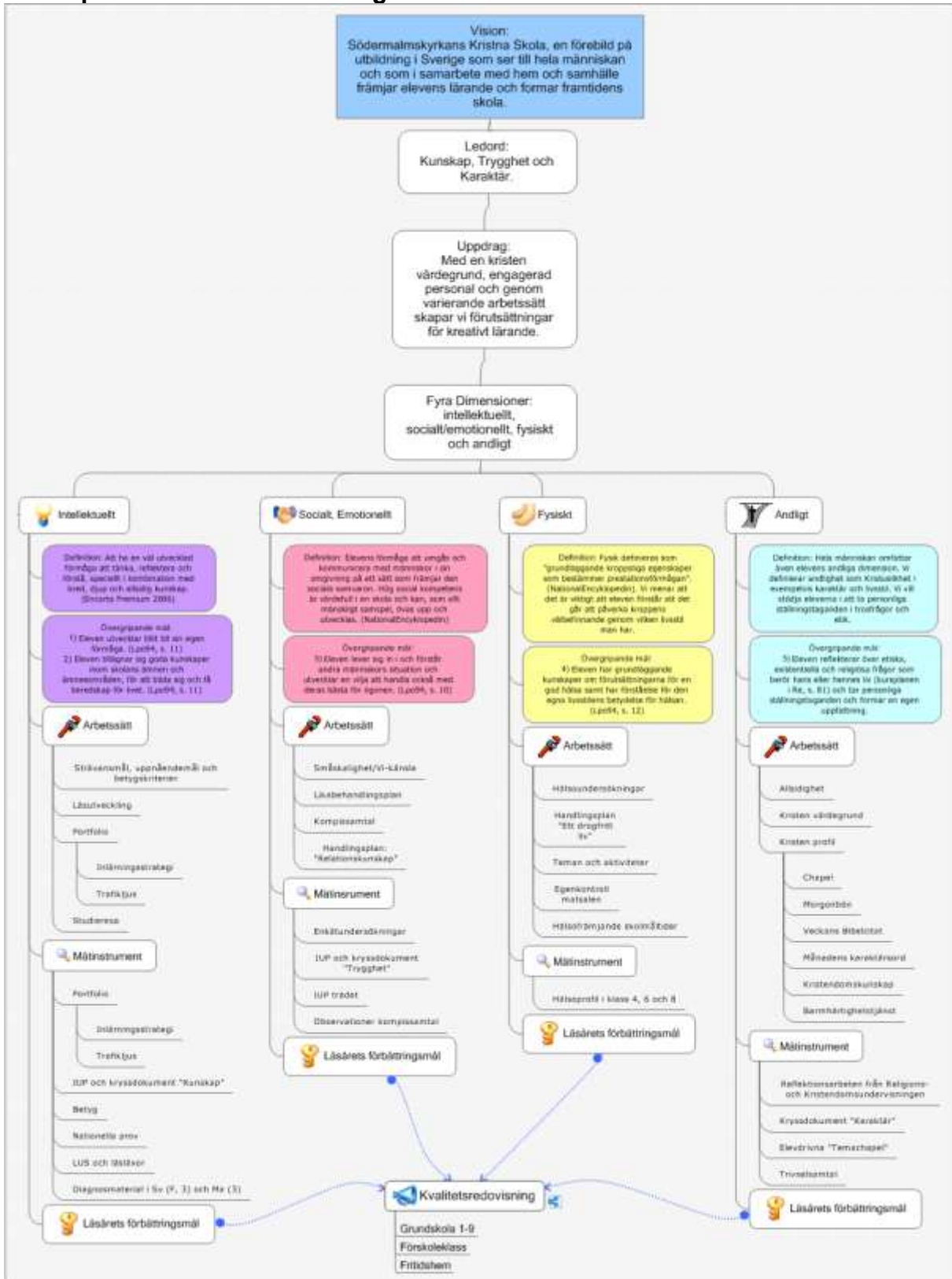
- Chapel. En gång i veckan har varje stadium för sig en samling där eleverna tillsammans med lärare har gudstjänst. För att öka elevernas delaktighet och engagemang på Chapel planerar vi så kallade "Tema-Chapel" som eleverna klassvis håller i. Vi ger också äldre elever möjlighet att hålla i Chapel för låg- och mellanstadiet.
- Morgonbön. Första lektionen, varje dag, börjar med en stund av bön och bibelläsning.
- Veckans bibelcitат. Eleverna får bibelcitат att reflektera över och lära sig.
- Månadens karaktärsord. Vi omsätter olika karaktärsord som exempelvis respekt, vänlighet och tålamod i undervisningen.
- Kristendomskunskap, skolår 1-9 utöver ordinarie religionsundervisning.
- Barmhärtighetstjänst. För att hjälpa eleven att leva sig in i och förstå andra människors situation, och även känna solidaritet med svaga och utsatta, engagerar sig skolan i olika utåtriktade barmhärtighetsinsatser och hjälpaktioner.

## **10.2 Beskriv hur ni arbetar för att säkerställa att varje åtagande uppfylls.**

Södermalmskyrkans Kristna Skola har utarbetat en konceptmodell som också fungerar som ett utvärderingssystem som utgår från skolans vision och uppdrag. Till visionen finns övergripande mål och till dessa finns angivet hur och när måloppfyllelsen skall stämmas av. Av utvärderingssystemet framgår även vem/vilka som ansvarar för analys samt hur resultaten av denna blir ett verktyg i skolans utveckling. Vid senaste inspektionen från Skolverket uppgav inspektörerna i sin rapport att systemet var väl utvecklat. Se konceptmodell.

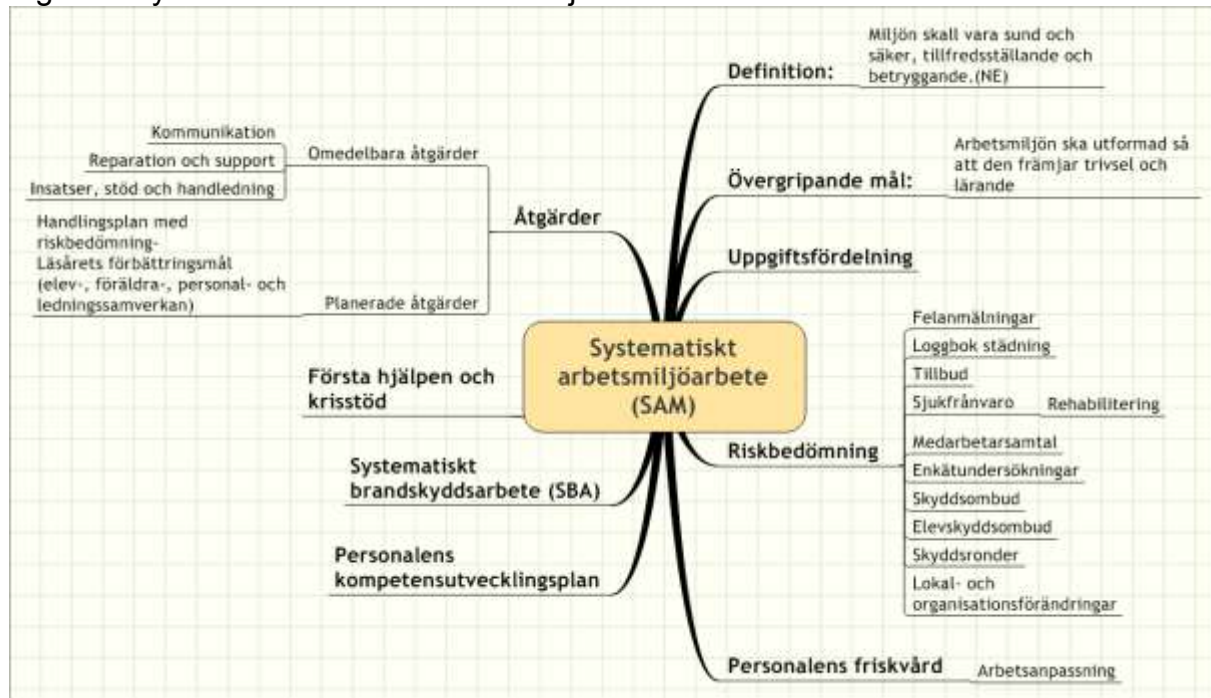


# Konceptmodell/Kvalitetssäkring



### 10.3 Beskriv hur ni arbetar för att undvika situationer som kan innebära risker för brukarnas eller medarbetarnas säkerhet och hur ni säkerställer att känslig information inte sprids till obehöriga.

Nedanstående graf beskriver mycket generellt hur skolan arbetar för att förhindra och åtgärda olycksfall och brister i arbetsmiljön.



I skolans rutiner ingår att medarbetarna tar del av skolans information om sekretess och tystnadsplikt. Vid nyanställning eller vikariat begärs utdrag från polisens belastningsregister.

## 11 Resursanvändning

### 11.1 Beskriv hur ni arbetar för att använda verksamhetens resurser så effektivt som möjligt.

Den viktigaste resursen på skolan är personalen. Inför varje läsår, tidigt på våren, får varje medarbetare förfrågan om synpunkter och önskemål inför det kommande läsåret för att möjliggöra en så god arbetssituation som det går. I skolans arbetsmiljöarbete ingår personalenkäter samt rutiner för felanmälningar och förbättringar i den fysiska arbetsmiljön. Vid det vardagliga arbetet uppmuntras alla att kommunicera problem eller förslag på åtgärder med ledningen. Vid årliga medarbetarsamtal ges möjligheter att samtala om personalens arbetssituation.

### 11.2 Beskriv hur ni utvecklar enhetens samlade kompetens för att kunna uppfylla era åtaganden.

Skolan arrangerar tillfällen för kompetensutveckling dels genom inbjudna gästföreläsare men också genom enstaka kurser som man beslutar om på arbetslagsnivå. På skolan finns en upprättad kompetensutvecklingsplan som revideras varje år.

## **12 Uppföljning**

### ***12.1 Beskriv hur ni som ett led i det vardagliga arbetet följer upp och hanterar uppkomna kriser, begångna misstag eller allvarliga fel i arbetet.***

Vid uppkomna krissituationer finns handlingsplaner upprättade i skolans arbetsmiljöparmar. Vid uppkomna brister eller allvarliga fel uppmanas elever och vårdnadshavare att först och främst söka kontakt med den som det berör. Sker ingen förändring uppmanas man att kontakta skolledning. Skolledning är engagerad i vardagsverksamheten och brukar söka samtal med berörda parter för att finna lösningar och att sätta in adekvata åtgärder.

### ***12.2 Beskriv hur ni följer upp verksamheten med ett längre perspektiv.***

Skolledning strävar alltid efter att ha en så god framförhållning som möjligt. Planering med ett längre perspektiv sker i samband med de så kallade skolstyrelsemötena (se organisations och ledningsstruktur) där skolledning och styrelse diskuterar skolfrågor ur både kort- och långsiktigt perspektiv.

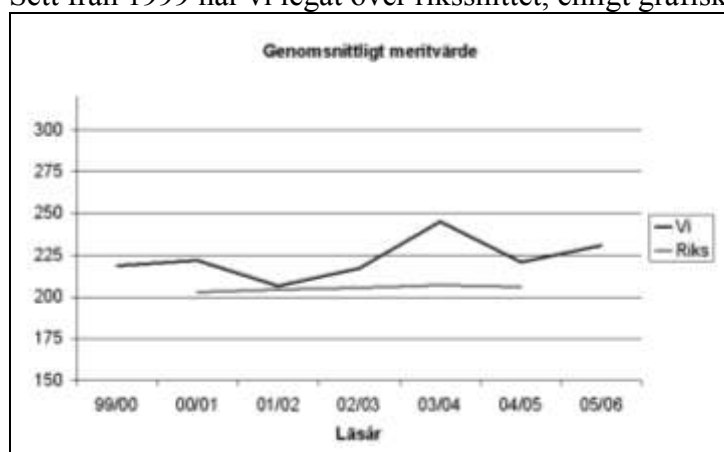
## 13 Resultat

### 13.1 Redovisa resultaten från de mätningar och uppföljningar ni gjort, kommentera måluppfyllelsen och trenderna.

#### 13.1.1 Meritvärde

I slutet av läsåret 2005/06 gick 20 elever i klass 9 ut skolan. Andelen av avgångseleverna som fått slutbetyg minst godkänt i Svenska, Engelska och Matematik är 100%. Det genomsnittliga meritvärdet för klass 9 blev 231,5.

Sett från 1999 har vi legat över rikssnittet, enligt grafisk beskrivning.



#### 13.1.2 Avgångsklassens betyg

Andel MVG betyg har fördelats flest i Re (10st), Sl/En/Id (9st), Ke (7st) samt minst i Bd/Hk/Ma/Tk (4st), Msp (2st) och Ge (1st).

Vi kan konstatera att intresset för Religionsämnet, Slöjd, Engelska och Idrott står högt i kurs på skolan. Med tanke på skolans profilering är det synnerligen positivt att just religionsämnet når goda elevresultat.

Att ett viktigt kärnämne som matematik ligger lågt i andel MVG har fått konsekvenserna att vi inför nästa läsår 2006/07 bytt ut ett något omodernt material i högstadielklasserna till ett material som ännu mer kan fungera som en hjälp för pedagogerna. Vi kommer att utvärdera matematikundervisningen genom en elevenkät som kommer att kunna leda utvecklingen framåt vid flera ämneskonferenser kring matematikämnet, även sett från ett F-9 perspektiv.

#### 13.1.3 Nationella prov

Skolan använder sig av de nationella proven i klass 5 och 9. Utgångspunkter för konstruktion av diagnostiska material och ämnesprov i grundskolan är Läroplan för det obligatoriska skolväsendet (Lpo 94), kursplaner, betygskriterier samt vad som står om bedömningens inriktning i anslutning till betygskriterierna.

Även om proven i femman inte är obligatoriska så har vi valt att använda dessa under årens lopp. Proven i nian skall, enligt Grundskoleförordningen 7 kap 10 §, användas för att bedöma elevernas kunskapsutveckling och som stöd för betygssättning.

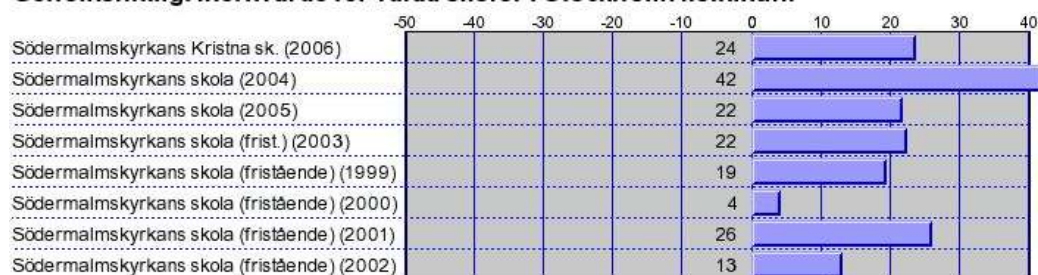
			Läsår		
Nationella proven år 5	01/02	02/03	03/04	04/05	05/06
Andel godkända elever					
Sv	74%	82%	82%	100%	100%
Ma	81%	88%	88%	100%	95%
En	90%	100%	87%	100%	100%
Nationella proven år 9					
Andel godkända elever					
Sv	100%	100%	100%	100%	100%
Ma	95%	79%	100%	83%	65%
En	95%	100%	100%	94%	100%

### 13.1.4 SALSA

Skolverkets analysverktyg SALSA tar viss hänsyn till bakgrundsfaktorer som föräldrars utbildningsnivå, andel elever med utländsk bakgrund och fördelningen pojkar/flickor i kommuner och skolor. Verktöget jämför i en statistisk modell kommuners och skolors betygsresultat avseende "andel elever som uppnått målen" och "genomsnittligt meritvärde". Enligt detta analysverktyg har skolan sedan 1999 konsekvent legat över det förväntade resultatet.

#### RESIDUAL:

**Genomsnittligt meritvärde för valda skolor i Stockholm kommun.**



### 13.1.5 Nutidsorientering

I DN:s Nutidsorientering deltog totalt 1 207 skolor med 210 144 elever i tävlingen på riksnivå. Snittpoängen för Sthlms län var 12,35. Den bästa skolan var Enskilda gymnasiet (som också är en grundskola) i Stockholm. Där hade eleverna i genomsnitt 17,27 rätt av 30 möjliga.

Vår skola fick ett snittpoäng på 13,8 poäng. Här följer respektive klass snittpoäng:

Klass	Antal elever	Snittpoäng
7	21	12,57
8	14	15,5
9	16	13,94

Intressant är att klass 8 snittpoäng ligger relativt högt samt att samtliga klasser ligger över rikssnittet, vilket är glädjande med tanke på andelen elever med annat modersmål.

### 13.1.6 Läsutveckling

Sedan hösten 2002 använder vi Bo Sundblads pedagogiska mätverktyg LUS (LäsUtvecklingsSchemat) från F-klassen upp till och med klass 9. Alla lärare "LUSar" barnen regelbundet i det dagliga arbetet, då lärare lyssnar och ger akt på elevernas läsning för att avgöra var respektive elev befinner sig i LUS. Tre gånger per läsår görs avstämningar där lärarna diskuterar olika bedömningar. Skolledningen begär dessa skriftliga avstämningar.

Under läsåret har det gjorts avstämningar av elevernas läsutveckling i alla klasser. I skolår F, 3, 6 och 9 redovisas hur många elever i % som uppnått den angivna kravnivån för respektive skolår:

	Kravnivå	Sep	Feb	Maj
F-klass	p.3	81%	100%	XX%
Klass 3	p.15	38%	79%	XX%
Klass 6	p.18a	45%	65%	XX%
Klass 9	p.18c	42%	42%	XX%

Kort förklaring till kravnivåerna:

- Förskoleklassens kravnivå, punkt 3, handlar om att eleven visar att de upptäckt att det skrivna 'går att säga'.
- Kravnivån för klass 3, punkt 15, handlar om att eleven läser flytande och obehindrat, t ex kapitelböcker, med god förståelse. Föredrar att läsa tyst.
- Kravnivån för klass 6, punkt 18a, handlar om att eleven läser med behållning bokserier och liknande utan bärande bilder, där handlingen okomplicerat förs framåt, dvs. klassiskt bokslukande.
- Kravnivån för klass 9 kan betraktas som en strävansnivå snarare än en miniminivå. Punkt 18c handlar om att eleven vidgar sitt läsande till olika genrer inom vuxenlitteraturen, läser ibland flera böcker parallellt, läser och finner djupare dimensioner.

### 13.2 Redovisa resultaten från brukar-/kunddialogen, kommentera brukarnöjdheten och trenderna.

Under hösten 2005 deltog skolan samt fritidshemmet i en brukarundersökning som anordnades av Utbildningsförvaltningen, i vilken ett urval av vårdnadshavarna deltog. Resultaten jämfördes med 8 andra kommunala och fristående skolor i Skarpnäcks stadsdel. Skoldelen fick jämförelsevis bäst svarsresultat på ca 80% av frågeställningarna och fritidshemmet fick jämförelsevis bäst svarsresultat på 50% av frågeställningarna. Hela undersökningen finns att ta del av på skolan. Vi avvaktar de senaste resultaten från Utbildningsförvaltningens grundskole-undersökning som genomfördes i början av 2007.

### 13.3 Redovisa det prognostiserade budgetutfallet i förhållande till budgeten för verksamheten innevarande år samt utfall för de två senaste åren.

Budget upprättas årligen av rektor och granskas av styrelsen tillsammans med de andra verksamhetsgrenarna. Avstämningar görs kvartalsvis och överskottet används till olika investeringar och amorteringar i grundskola, förskoleklass och fritidshem.

	Utfall i kr	i %	Budget	i %
<b>2007</b>			729 750 kr	4,25%
<b>2006</b>	559 760 kr	3,38%		
<b>2005</b>	659 172 kr	4,00%		

## **14 Utveckling**

### **14.1 Beskriv hur ni tar hänsyn till mätningar och uppföljningar för att förbättra åtaganden och arbetssätt.**

Se punkt 7, Kvalitetssäkring.

### **14.2 Beskriv hur ni tar hänsyn till olika brukares behov i syfte att utveckla verksamheten.**

Som tidigare nämnts finns på skolan ett elevvårdsteam som består av representanter från skolhälsovård, skolledning samt specialundervisning. Elevvårdsteamet träffas varje vecka för att diskutera och kommunicera olika elevsituationer och för att revidera och upprätta olika handlingsplaner och styrdokument.

Vid behov signalerar läraren sin oro för en elev genom att notera sina observationer i ett dokument, "Nödbromsen", vilket lämnas till elevvårdsteamet. När elevvårdsteamet analyserat signalerna från läraren planeras vidare åtgärder, som exempelvis kontakt med skolpsykolog och/eller det sociala beroende på situation. Stöd ges sedan såväl inom klassens ram som i Kunskapsstudion (se punkt 4.5 Kunskapsstudion). I klassrummen finns olika slags utrustning som hörselkåpor och skärmar som tillgodoser vissa elevers behov av stöd för att koncentrera sig. I Kunskapsstudion arbetar lärarna flexibelt med olika stödinsatser och planerar även för att erbjuda elever med mycket goda studieresultat extra utmaningar i sitt lärande. Det finns tydliga rutiner för upprättande av åtgärdsprogram och uppföljning av dessa.

### **14.3 Beskriv vilka rutiner ni har för att hitta de delar i verksamheten som behöver förbättras.**

Rutinen utgår från konceptmodellen/kvalitetssäkringen (se punkt 10.2) samt utvärderingssystemet, se nästa sida.

## Utvärderingsystem

Vision och Uppdrag	Koncept	Overgripande mål	Mätinstrument
<p><b>Vision</b> Södemalmskyrkans Kristna Skola, en förebild på utbildning i Sverige som ser till hela människan och som i samarbete med hem och samhälle främjar elevens lärande och formar framtidens skola.</p> <p><b>Uppdrag</b> Med en kristen värdegrund, engagerad personal och genom varierande arbetsätt skapar vi förutsättningar för ett kreativt lärande</p> <p><b>Ledord</b> Skolans ledord som genomsyrar studierna är Kunskap, Trygghet och Karaktär.</p>	<p>Huvudmännens vision för skolan, att vara en förebild, ligger i förhållningssättet och synen på varje elev. I visionen används uttrycket 'hela människan'. I denna helhetssyn utgår vi ifrån fyra dimensioner som vi menar finns hos alla människor; de intellektuella, social/emotionella, fysiska och andliga dimensionerna.</p> <p>En kristen värdegrund som genomsyras av människollivets okränkbarhet, individens frihet och integritet, alla människors lika värde, jämställdhet mellan kvinnor och män samt solidaritet med svaga och utsatta.</p>	<ol style="list-style-type: none"> <li>1. Eleven utvecklar tillit till sin egen förmåga. (Lpo94, s. 11)</li> <li>2. Eleven tillägnar sig goda kunskaper inom skolans ämnen och ämnesområden, för att bilda sig och få beredskap för livet. (Lpo94, s. 11)</li> <li>3. Eleven lever sig in i och förstår andra människors situation och utvecklar en vilja att handla också med deras bästa för ögonen. (Lpo94, s. 10)</li> <li>4. Eleven har grundläggande kunskaper om förutsättningarna för en god hälsa samt har förståelse för den egna livsstilens betydelse för hälsan. (Lpo94, s. 12)</li> <li>5. Eleven reflekterar över etiska, existentiella och religiösa frågor som berör hans eller hennes liv (kursplanen i Re, s. 81) och tar personliga ställningstaganden och formar en egen uppfattning.</li> <li>6. Skolan är ett exempel för utbildning i Sverige.</li> </ol>	<ol style="list-style-type: none"> <li>1. Skolans inlämningsstrategi och portfolioarbete.</li> <li>2. IUP, Nationella prov i Sv, En och Ma i skolår 5 och 9. Sthlmsprov i Sv, En i skolår 7. Stavningstest i Sv i skolår 1-3. Diagnos i Ma i skolår 2-3. Avgångsbetyg samt LUS-avstämningar. Omdömen PRAO-elever.</li> <li>3. IUP, Elevenkät, Kompissamtal samt barnhärtighetstjänst.</li> <li>4. Hälsoprofil i skolår 4, 6 och 8.</li> <li>5. Religions- och kristendomsundervisningen.</li> <li>6. Synpunkter och rapporter från inspektioner från Utbildningsförvaltningen, Skolverket samt andra intressenter. Synpunkter från tidigare elever.</li> </ol>

## Utvärderingsystem

Mätinstrument	Tidpunkt för insamling och analysering av data	Vem/vilka analyserar data	Hur data används
1 Skolans inlämningsstrategi och portfolioarbete.	I samband med utvecklingssamtalen	Pedagog som håller i utvecklingssamtal analyserar tillsammans med elev och vårdnadshavare.	Reviderad IUP eller Åtgärdsprogram eller kommunikation med skolans elevvårdsteam.
2 a) IUP b) Nationella prov i Sv, En och Ma i skolår 5 och 9. c) Avgångsbetyg d) LUS-avstämningar. e) Omdömen PRAO-elever. f) DN:s nutidsorientering g) Stavningstest i Sv i skolår 1-3. h) Diagnos i Ma i skolår 2-3.	a) Utvecklingssamtalen. b) Maj. c) Juni d) Sep, feb och maj. e) Höstterminen. f) Höstterminen skolår 7-9. g) Skolår 1-3. h) Skolår 2-3.	a) Arbetslagsledningen. b+c) Pedagogdiskussion. d) LUS-diskussion e) PRAO-ansvarig f) Ämneslärare g+h) Kf/Arbetslaget	a) Återkoppling pedagog b+c+d) Åtgärder planeras med syfte att förbättra på individnivå, klassnivå och/eller skolenivå. e) Förändring av PRAO-upplägget. f+g+h) Åtgärder på individnivå
3 a) Elevenkät b) Kompis- och trivselsamtal c) Barnhärtighetstjänst.	a) Jan b) Löpande observationer c) Maj	a) Bevårdsteamet b) Kf/Bevårdsteamet c) Administrationen	a+b) Åtgärder planeras med syfte att förbättra på individnivå, klassnivå och/eller skolenivå. c) Diskussion sker med syfte att förbättra på skolenivå.
4 a) Hälsoprofil i skolår 4, 6 och 8.	a) Skolhälsovården b) Sep	a) Bevårdsteamet b) Bevårdsteamet/Arbetslagen	a+b) Åtgärder planeras med syfte att förbättra på individnivå, klassnivå och/eller skolenivå.
5 Religions- och kristendomsundervisningen i skolår 3, 6 och 9.	I klasserna 3, 6 och 9 görs individuella elevuppgifter under läsåret.	Bedömaröverensstämmelse sker mellan Kristendoms- och Religionslärarna.	Beroende på resultat kan vissa ändringar ske dels i undervisningen men också genom revidering av skolans lokala arbetsplan.
6 Synpunkter och rapporter från inspektioner från Utbildningsförvaltningen, Skolverket och andra intressenter. Synpunkter från tidigare elever.	Tillsyn Skolverket samt uppföljning av inspektion Utbförv.	Skolledning/Arbetslagsledning/Arbetslagsnivå	Vidareutveckling av skolan.