

Skolverket

Stockholms kommun
Stadshuset
105 35 Stockholm

STOCKHOLMS STAD Kommunstyrelsen KF/KS Kansli
Ink. 2008-09-17 DOLID: 106968
Dnr:
Till: <i>Utbn</i>

Kop. RTV

2008-09-18
Dnr *08-455/3696*

Remiss
2008-09-16
1 (1)
Dnr 48-2008:2492

Ansökan från Yrkesplugget i Sverige AB om fortsatt rätt till bidrag och därmed statlig tillsyn för utbildning vid en fristående gymnasieskola vid byte av lägeskommun

Yrkesplugget i Sverige AB har hos Skolverket ansökt om fortsatt rätt till bidrag och därmed statlig tillsyn för utbildning vid en fristående gymnasieskola vid byte av lägeskommun.

Stockholms kommun bereds härmed tillfälle att yttra sig över ansökan i enlighet med 2 kap. 2 § förordning (1996:1206) om fristående skolor.

Den 1 oktober byter enheten för Tillståndsprovning myndighet. Yttrandet ska därför skickas till Statens skolinspektion, Att: Andreas Spång, Sveavägen 159, 113 46 Stockholm **senast den 11 november 2008.**

Vänligen ange diarienummer 48-2008:2492 i yttrandet.

På Skolverkets vägnar


Andreas Spång
Undervisningsråd

Bilagor

Ansökan från Yrkesplugget i Sverige AB
Beslut och beslutsunderlag från Skolverket för de beslut som ansökan avser

Kopia till

Yrkesplugget i Sverige AB



2008-07-01

Skolverket
Tillståndsenheten
106 20 Stockholm

Skolverket
Dnr 48-2008:2492
2008-07-14
Beslutsdatum
Handläggare

Ansökan om byte av lägeskommun

Yrkesplugget i Sverige AB startade sin verksamhet hösten 2006 i Solna stad med utbildningsinriktningarna MC-teknik och Transport. Hösten 2007 drog vi igång Personbiltsteknik och kommer nu till hösten 2009 även att starta Bygg- och fastighetsteknik där vi genomför den som Lärlingsutbildning vilket beviljades av Myndigheten för skolutveckling under våren 2008.

Vår verksamhet växer och vi har behov av större lokaler. Möjligheten att expandera i befintlig fastighet finns inte då fastighetsägaren kommer att nyttja dessa lokaler på annat sätt i samband med byggnationen av den blivande Nationalarenan för fotboll som kommer att byggas i Solna stad.

Vi har hela tiden, dock förgäves, sökt efter passande lokaler i Solna stad då vår allra högsta önskan är att vara kvar i Solna. Det är ett bra läge och Solna stad har varit en bra samarbetspartner. Fastighetsägaren har varit mycket behjälpliga i arbetet med att söka efter en bra lokal.

Den lokal vi nu kontrakterat ligger knappt 500 meter utanför Solna stads kommungräns och strax innanför Stockholm stad, Karlsbodavägen 18, Mariehäll. Avståndet från vår nuvarande placering är "fågelvägen" ca 3 km medan bilvägen är ca 4 km.

Vi gör bedömningen att läget är snarlikt och att elever når detta ställe lika lätt som tidigare vilket innebär att det närmaste upptagningsområdet i stort sett är detsamma.

Lokalerna är anpassade för vår verksamhet och kontraktet är skrivet på lång tid och ger oss möjlighet att växa ytterligare något eftersom vår verksamhet ännu inte är helt utbyggd.

Vi ansöker således om att få byta lägeskommun från Solna stad till Stockholm stad.

Bifogar karta där nuvarande och blivande placering är inritade liksom ritningar över nya lokalen.

Undertecknad nås via mail och/eller telefon, se nedan.

Annelee Bergstrand
Yrkesplugget i Sverige AB
annelee@yrkesplugget.se
Tfn: 08-514 84 144

Postadress
Pyramidvägen 9B
169 56 Solna
E-post: info@yrkesplugget.se

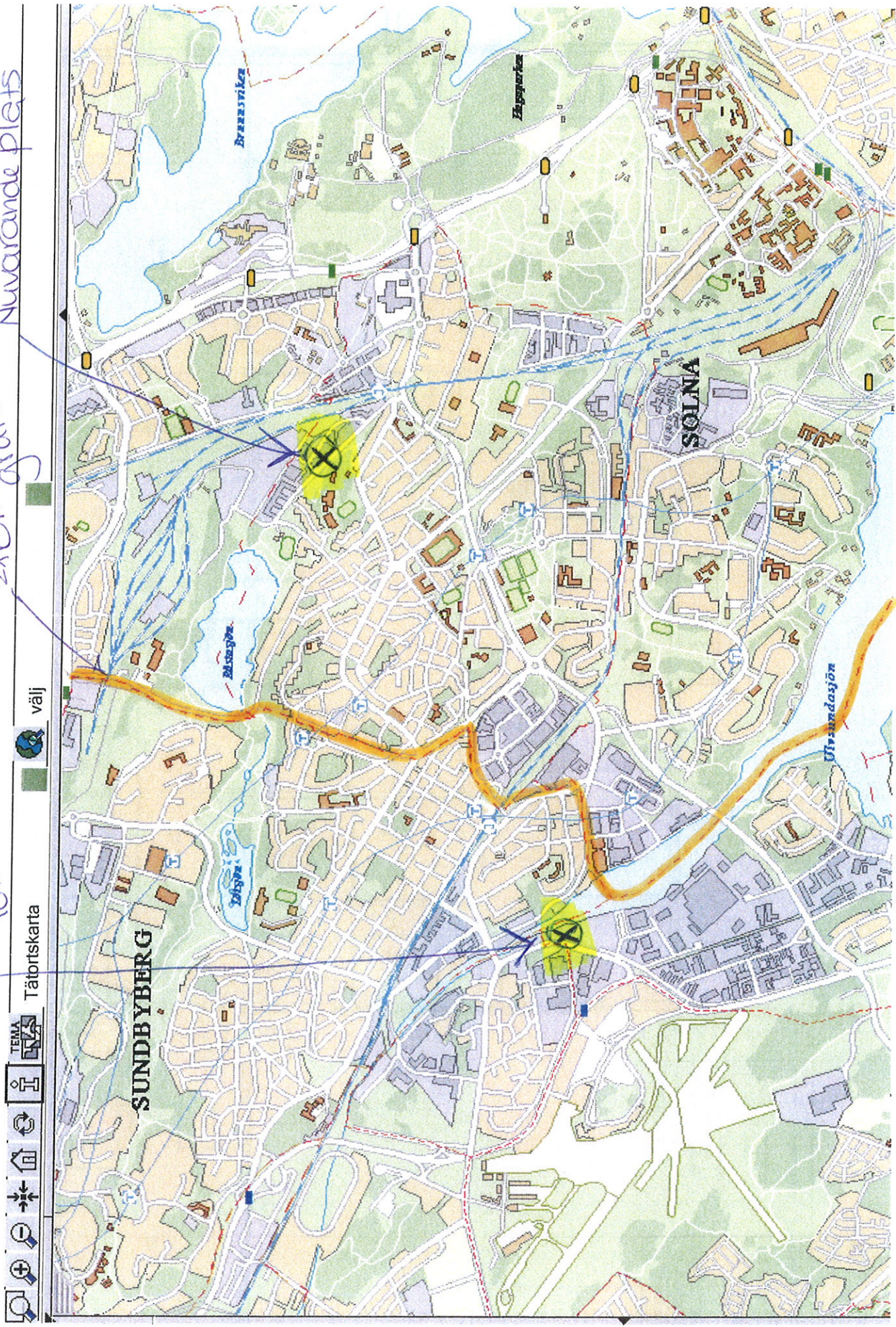
Telefon
08-514 84 140
Hemsida
www.yrkesplugget.se

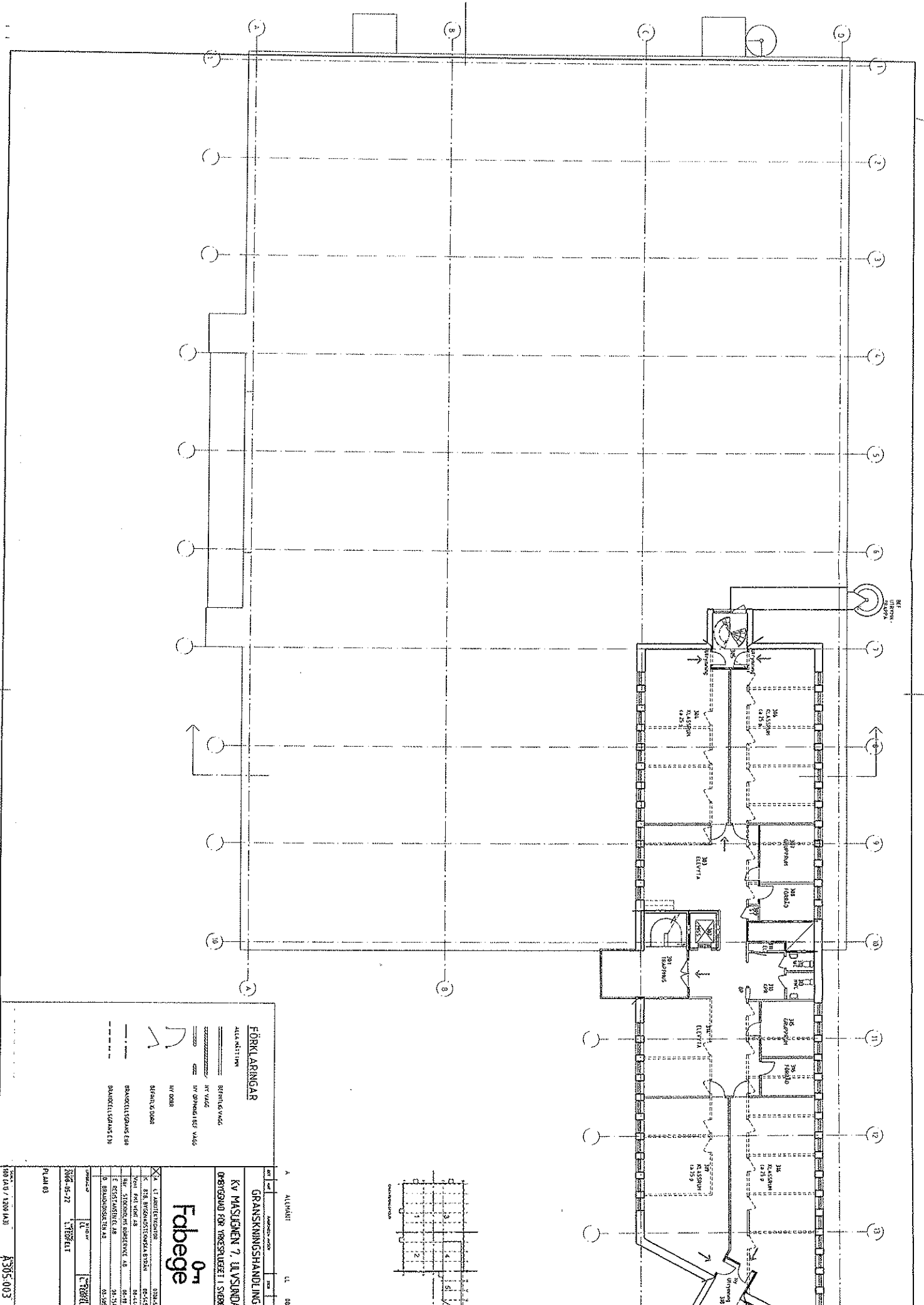
Fax
08-514 84 159

Nya lokaler

Stammshuset

Nuvarande plats





FÖRKLARINGAR

ALLA MÄTTNINGAR I METRER

STRECKLINJE
 SVENSK SVAG
 NY VÄGG
 NY ÖPPNING I VÄGG
 NY DÖRR

BEHÅLLNINGAR
 BEHÅLLNINGAR
 BEHÅLLNINGAR

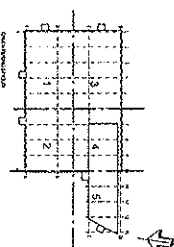
GRANSKNINGSHANDLING

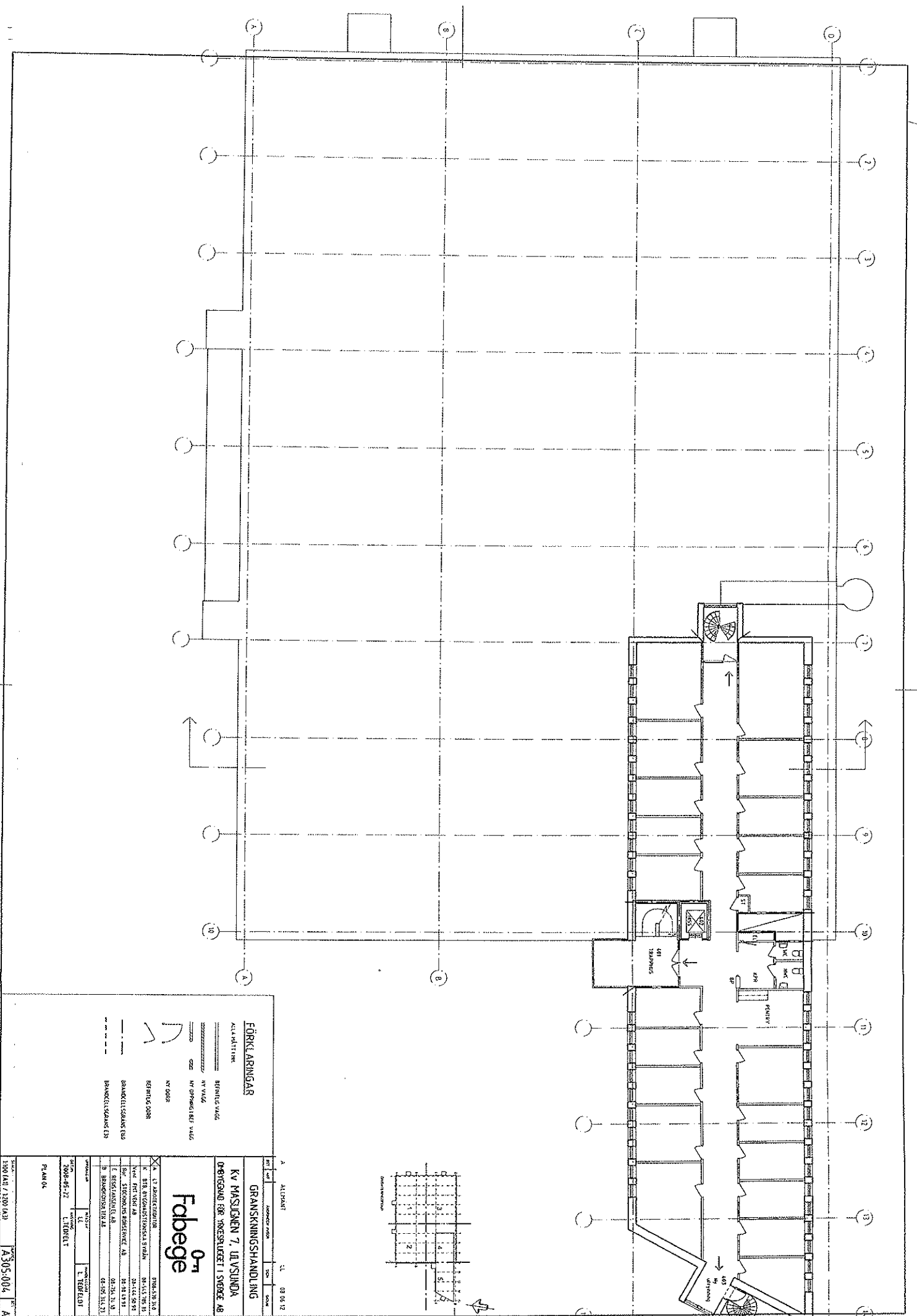
KV MASJUNEN 7, 10 VÅNING

ÖVERGÅRD OCH VÄRDELUSET I SIBERIE, ÅS

Fabege

Uppdragsnr.	2008-05-27	1. TEBEJETT
Plan nr.	03	
Proj. nr.	AS05-003	





FORKLÆRINGAR
 ALLMANT

- RENGJAF VAÐ
- NY VAÐ
- NY OPPOÐRIBUR VAÐ
- NY DOOR
- SKRIFTLA DOOR
- BRANDLITTSBANDS RÚÐ
- BRANDLITTSBANDS LÍÐ

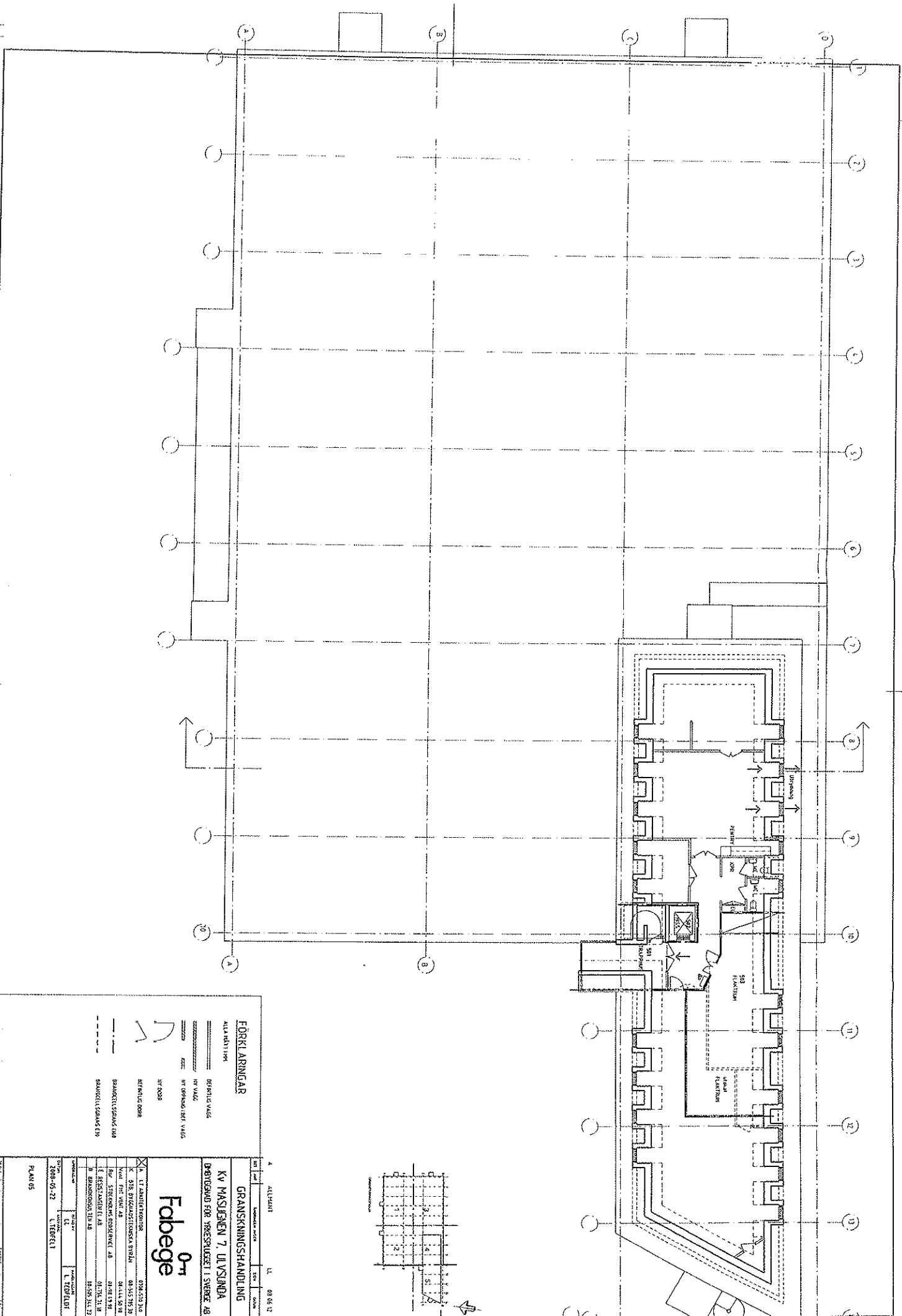
GRANSKINGSHANDLING
 KV MASLINEN 7, 1B VINDUÐA
 DRÖGGAÐIÐ FÖR INNVIÐURSTURFÍÐI Í SVENGA AB

Fabege
 071

ALLMANT
 A 12/2008
 U. L. 02.03.12

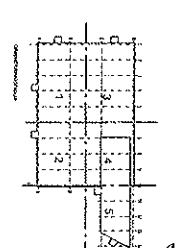
SKO. 1	DRÖGGAÐIÐ	DRÖGGAÐIÐ
SKO. 2	DRÖGGAÐIÐ	DRÖGGAÐIÐ
SKO. 3	DRÖGGAÐIÐ	DRÖGGAÐIÐ
SKO. 4	DRÖGGAÐIÐ	DRÖGGAÐIÐ
SKO. 5	DRÖGGAÐIÐ	DRÖGGAÐIÐ
SKO. 6	DRÖGGAÐIÐ	DRÖGGAÐIÐ
SKO. 7	DRÖGGAÐIÐ	DRÖGGAÐIÐ
SKO. 8	DRÖGGAÐIÐ	DRÖGGAÐIÐ
SKO. 9	DRÖGGAÐIÐ	DRÖGGAÐIÐ
SKO. 10	DRÖGGAÐIÐ	DRÖGGAÐIÐ
SKO. 11	DRÖGGAÐIÐ	DRÖGGAÐIÐ
SKO. 12	DRÖGGAÐIÐ	DRÖGGAÐIÐ
SKO. 13	DRÖGGAÐIÐ	DRÖGGAÐIÐ
SKO. 14	DRÖGGAÐIÐ	DRÖGGAÐIÐ
SKO. 15	DRÖGGAÐIÐ	DRÖGGAÐIÐ
SKO. 16	DRÖGGAÐIÐ	DRÖGGAÐIÐ
SKO. 17	DRÖGGAÐIÐ	DRÖGGAÐIÐ
SKO. 18	DRÖGGAÐIÐ	DRÖGGAÐIÐ
SKO. 19	DRÖGGAÐIÐ	DRÖGGAÐIÐ
SKO. 20	DRÖGGAÐIÐ	DRÖGGAÐIÐ
SKO. 21	DRÖGGAÐIÐ	DRÖGGAÐIÐ
SKO. 22	DRÖGGAÐIÐ	DRÖGGAÐIÐ
SKO. 23	DRÖGGAÐIÐ	DRÖGGAÐIÐ
SKO. 24	DRÖGGAÐIÐ	DRÖGGAÐIÐ
SKO. 25	DRÖGGAÐIÐ	DRÖGGAÐIÐ
SKO. 26	DRÖGGAÐIÐ	DRÖGGAÐIÐ
SKO. 27	DRÖGGAÐIÐ	DRÖGGAÐIÐ
SKO. 28	DRÖGGAÐIÐ	DRÖGGAÐIÐ
SKO. 29	DRÖGGAÐIÐ	DRÖGGAÐIÐ
SKO. 30	DRÖGGAÐIÐ	DRÖGGAÐIÐ

PLAN 04
 1000 (M) / 1:200 (M)
 A305-004



FÖRKLARINGAR
 Alla mått i mm

----- BEHÅLLNINGSVÄGG
 - - - - - NY VÄGG
 - - - - - NY ÖPPNING I NY VÄGG
 - - - - - NY RÖR
 - - - - - REFERENS ÖPPNING
 - - - - - BEHÅLLNINGSÖPPNING
 - - - - - BEHÅLLNINGSÖPPNING



A		ALLIANT		L.L.		08.06.12	
Arkitekt	Byrå	Uppdragsledare	Arkitekt	Byrå	Uppdragsledare	Arkitekt	Byrå
GRANSKNINGSHANDLING KV MASOJEN 7, LUVSUNDA BEVISGÅRD FÖR HÖRSPLUGGET I SVENSK AB							
Faberge <small>071</small>				0208 520 300 K. 918, BEVÄRNINGSKONSTERS BRUK 08-54578528 Vård för Vår AB 08-444 8478 Rör, Större och Små AB 08-4813 91 E. RESSJÄMBET AB 01754 11 18 B. BRÄNNINGSTEN AB 08258 342 72			
2008-05-22 C. TIDFELT		2008-05-22 C. TIDFELT		2008-05-22 C. TIDFELT		2008-05-22 C. TIDFELT	
PLAN 05 1308 JAN / 1308 JAN A305-005							

Yrkesplugget i Sverige AB
Pyramidvägen 9B
169 56 Solna

Beslut
2006-11-21
1 (2)
Dnr 44-2006:1156

Ansökan från Yrkesplugget i Sverige AB om rätt till bidrag och därmed statlig tillsyn för utbildning vid den fristående gymnasieskolan Yrkesplugget i Solna kommun

Beslut

Skolverket förklarar att den fristående gymnasieskolan Yrkesplugget i Solna kommun skall vara berättigad till bidrag för utbildningarna *Personbilsteknik* samt *Bygg- och fastighetsteknik* från och med bidragsåret 2007. Yrkesplugget ställs därmed under Skolverkets tillsyn.

Rätten till bidrag gäller under förutsättning att utbildningarna startat senast vid början av läsåret 2008/2009. Huvudman är Yrkesplugget i Sverige AB.

Rätten till bidrag gäller för de ovan angivna utbildningarna under förutsättning att de följer huvudmannens angivna utbildningsmål samt kurs- och poängplaner i enlighet med den redovisning som framgår av Bilaga 2 till Skolverkets beslut.

Utbildningen *Personbilsteknik* skall i bidragshänseende hänföras till Fordonsprogrammet. Utbildningen *Bygg- och fastighetsteknik* skall i bidragshänseende hänföras till Byggprogrammet.

Skolans inriktning är Allmän.

Skäl för beslutet

Enligt Skolverkets bedömning uppfyller Yrkesplugget de villkor för bidragsberättigande som anges i 9 kap. 8 § skollagen (1985:1100) samt 2 kap. förordningen (1996:1206) om fristående skolor.

Enligt Skolverkets helhetsbedömning har ingen kommun visat att start av Skolan Yrkesplugget medför påtagliga negativa konsekvenser för skolväsendet i kommunen eller för regionen i enlighet med 9 kap. 8 § skollagen.

På Skolverkets vägnar

Birgitta Fredander
Enhetschef

Lars Nilsson
Undervisningsråd

Kopia till

Utbildningsdepartementet
SCB
CSN
Kursinfo
Solna kommun
Danderyds kommun
Järfälla kommun
Sigtuna kommun
Sollentuna kommun
Stockholms kommun
Sundbybergs kommun
Täby kommun
Upplands Bro kommun
Upplands Väsby kommun

Bilagor

Bilaga 1 Underlag till beslut
Bilaga 2 Utbildningsmål samt poängplaner

Överklagande av beslutet

Skolverkets beslut om godkännande och rätt till bidrag får överklagas hos allmän förvaltningsdomstol. Överklagandet ställs till Länsrätten i Stockholms län, men skall skickas eller lämnas till Skolverket, 106 20 Stockholm.

Överklagandet skall ha kommit in till Skolverket inom tre veckor från den dag då klaganden fick del av beslutet. Om klaganden är en part som företräder det allmänna skall överklagandet dock ha kommit in inom tre veckor från den dag då beslutet meddelades.

I skrivelsen skall följande anges:

vilket beslut som överklagas

vilken ändring som önskas

vilka skäl som finns för ändring

Skrivelsen skall vara undertecknad av klaganden eller hans ombud.

Beslutsunderlag till ansökan från Yrkesplugget i Sverige AB om rätt till bidrag och därmed statlig tillsyn för utbildning vid den fristående gymnasieskolan Yrkesplugget i Solna kommun

Ansökan inkom den 31 mars 2006.

Kompletteringar har inkommit den 22 september samt den 8 november 2006.

Sökanden

Sökanden är :

Yrkesplugget i Sverige AB		
Adress	Postnr	Postort
Pyramidvägen 9B	169 56	Solna
Web adress		
www.yrkesplugget.se		

Företrädare för sökanden är:

Annelee Bergstrand		
Tel nr	Mobil tel	Fax nr
070-521 22 11	070-521 22 11	
E-postadress		
annelee@yrkesplugget.se		

Huvudmannen och kontaktpersonen medger att dessa uppgifter får registreras i Skolverkets databas samt skrivs in i Worddokument.

Verifikation av sökandens rättskapacitet

Huvudmannens rättskapacitet har verifierats genom registreringsbevis från Bolagsverket, vari det framgår att bolagets verksamhet bland annat är att bedriva gymnasieutbildning.

Organisationsnummer: 556675-3736

Skolans namn

Skolan skall heta Yrkesplugget.

Skolans lägeskommun är Solna.

Utbildningens/Utbildningarnas namn

Personbilsteknik

Beslutsunderlag

2006-11-21

2 (6)

Dnr. 44-2006:1156

*Bygg- och fastighetsteknik***Startår**

Skolstart planeras till läsåret 2007/2008.

Elevantal och prognos

Huvudmannen planerar att starta med 40 elever i årskurs 1 läsåret 1. Fullt utbyggd år 2009 planerar skolan att ha 120 elever i årskurserna 1-3.

Elevprognosen grundas på en genomförd intresseundersökning som visar på ett intresse överstigande prognostiserat antal elever.

I komplettering till ansökan har huvudmannen bifogat intagningsstatistik över aktuella utbildningar i Stockholms län.

Skolans inriktning och profil

Skolans inriktning är allmän.

Läroplan

Skolan kommer att följa läroplanen för de frivilliga skolformerna (Lpf 94).

Sökandens beskrivning av skolans verksamhet

Huvudmannen har bifogat följande verksamhetsbeskrivning:

”Vårt mål är att ge en sammanhållen utbildning för elever som vill utbilda sig inom personbilsteknik eller bygg-, fastighets- samt drift och underhållsteknik. Utbildningen ska sträva mot en tydlig yrkesprofil. Vi kommer att ha ett nära samarbete med näringslivet för att säkerställa att eleverna har den kompetens som krävs i yrkeslivet. Utbildningen ska ha en verklighetsnära verksamhet för att kunna förbereda dem för arbetslivets villkor i allmänhet och yrket i synnerhet. Genom nära samarbete med näringslivet ger vi eleverna en tydlig förankring i yrket. Samarbetet med skickliga yrkesmän ger eleverna känsla för branschen och ökar yrkesstoltheten. Skolan kommer att ha regelbundna yrkesråd för att säkerställa att utbildningen överensstämmer med de branschspecifika kraven. Båda utbildningarna kommer att präglas av integrering mellan kärn- och karaktärsämnen. Målet är att ge eleven ett sammanhang och förståelse för de olika ämnenas betydelse för varandra. Teori varvas med praktik i såväl kärn- och karaktärsämnen. Övergripande aktiviteter såsom tema- och projektarbete kommer att gå som en röd tråd under utbildningen. APU kommer att vara en naturlig del av utbildningen. Det är viktigt för eleverna att ha en nära kontakt med näringsliv och förstå den miljö och omgivning de kommer att arbeta i. Yrkesplugget ansvarar för att APU-platserna har utbildade handledare för att säkerställa den arbetsplatsförlagda utbildningen och därmed kunna uppnå kursmålen... Skolan kommer aktivt att arbeta för demokratiska arbetsformer och motverka alla former av mobbning och diskriminering. Detta kommer att göras genom kontinuerliga diskussioner om förhållningssätt och agerande – både bland personal och elever – arbeta för ett professionellt förhållningssätt.”

Beslutsunderlag

2006-11-21

3 (6)

Dnr. 44-2006:1156

Utbildningsmål

Utbildningen *Personbilsteknik* kommer att följa det nationella programmålet för Fordonsprogrammet.

Utbildningen *Bygg- och fastighetsteknik* kommer att följa egna program mål. Program målen redovisas i bilaga 2 till Skolverkets beslut.

Motsvarande fullständigt program

Fullständig utbildning omfattar 2500 gymnasiepoäng.

Utbildningen omfattar 2430 timmar i garanterad undervisningstid.

Kurs- och poängplaner

Poängplaner för utbildningarna *Personbilsteknik* samt *Bygg- och fastighetsteknik* redovisas i bilaga 2 till Skolverkets beslut.

Inom utbildningen *Personbilsteknik* kommer den egna kursen "Trafiksäkerhetskunskap" (TRTE1500) att erbjudas. Kursen har tidigare godkänts av Skolverket (dnr 44-2005:1029).

APU

Huvudmannen beskriver sin APU organisation enligt följande:

"När det gäller utformningen av arbetsplatsförlagd utbildning kommer vi att ha ett mycket nära samarbete med näringslivet. Vi har och kommer att ha dialog med företagen och dess handledare före, under och efter genomförd APU. Kontakt med de större näraliggande företagen samt facket för respektive bransch samt arbetsgivareförbund har redan gjorts – de kommer att bistå oss med företag och APU-platser. APU:n kommer att vara kursrelaterad och läggas periodvis utifrån elevens individuella studieplan. Alla moment/kurser kommer inte att kunna göras hos ett företag. För att säkerställa att alla moment genomförs kommer APU:n att ske på olika företag. Då APU:n är kursrelaterad kommer handledaren/företaget tillsammans med skolan gå igenom vilka moment som görs under praktiken. Detta kommer att ske kontinuerligt men huvuddelen av detta arbete kommer att göras inför varje läsårsstart... Vi kommer att lägga APU i perioder vilket innebär att alla elever inte alltid är på praktik samtidigt. Det innebär att eleverna inne på skolan kan få mer tid för undervisningen och i mindre grupper. Eftersom APU:n sätts i tidsmässigt så ser vi inte att problemet med uteblivna APU-platser kommer att uppstå. Skulle det mot förmodan uppstå platsbrist kommer eleverna kunna genomföra momenten inom ramen för skolans verksamhet."

Betyg

Skolan kommer att tillämpa bestämmelserna i 7 kap. 1-12 §§ gymnasieförordningen (1992:394).

Beslutsunderlag

2006-11-21

4 (6)

Dnr. 44-2006:1156

Uppföljning av elevernas kunskapsutveckling

Huvudmannen har lämnat följande beskrivning över hur uppföljningen av elevernas kunskapsutveckling kommer att genomföras på skolan:

”Alla elever kommer att ha en individuell studie- och utvecklingsplan som ligger till grund för elevens utveckling under hela sin studietid. Studie- och utvecklingsplanen kommer att innehålla studieplan över kurser och moment medan utvecklingsplanen fokuserar på utveckling av arbetssätt och metoder för att underlätta skolarbetet samt den personliga utvecklingen. Studie- och utvecklingsplanen kommer att hållas aktuell genom mentorssamtal där elev och mentor diskuterar studiesituation och kunskapsutveckling. Elever under 18 år kommer att erbjudas ett längre utvecklingsamtal tillsammans med föräldrar minst en gång per termin utöver ovanstående... Den individuella studie- och utvecklingsplanen kommer att vara ett centralt redskap för att följa elevernas kunskaps- och personliga utveckling. Alla som arbetar på skolan ska vara väl förtrodda med arbetet kring den individuella studie- och utvecklingsplanen. Uppföljning av kunskapsinhämtning kommer att ske genom nära samarbete mellan elev, lärare och handledare på APU:n samt genom inlämningsuppgifter, redovisningar m.m. samt prov. Skolan kommer att använda sig av nationella prov i svenska, engelska och matematik.

Intagningsprinciper och urvalsgrunder

Skolan kommer att tillämpa bestämmelserna i 6 kap. gymnasieförordningen (1992:394).

Pedagogisk ledning

Skolan avser att ha en rektor.

Rektor skall enligt huvudmannen ha pedagogisk utbildning, erfarenhet av pedagogiskt arbete samt erfarenhet av yrkesutbildning.

Lärare

Skolan beräknar att ha 3 lärartjänster det första verksamhetsåret och 9 lärartjänster vid fullt utbyggd verksamhet.

Huvudmannen anger att det för samtliga lärarkategorier kommer att krävas lärarexamen.

Skolhälsovård

Enligt huvudmannen kommer samtliga elever att ”erbjudas minst ett hälsosamtal inkluderat hälsokontroll under sin utbildningstid. Vid hälsosamtalet kommer eleven att genomgå hälsokontroll samt att skolsköterskan pratar om elevens allmänna och specifika hälsotillstånd. Eleverna kommer också att kunna nyttja skolhälsovård då det kommer att finnas en skolsköterska på skolan minst en dag per vecka. Samarbete med Solna gymnasium har redan säkerställts.”

Beslutsunderlag

2006-11-21

5 (6)

Dnr. 44-2006:1156

Modersmålsundervisning och svenska som andraspråk

Enligt huvudmannen kommer modersmålsundervisningen att erbjudas i samarbete med Solna stad, vilken kontaktats angående detta.

Undervisning i svenska som andraspråk kommer i första hand att genomföras med egen behörig personal. I andra hand kommer undervisningen att genomföras i samarbete med Solna gymnasium, vilka kontaktats angående detta.

Lokaler och utrustning

Huvudmannen bedriver idag undervisning i lokaler som också kommer att inrymma den utökade verksamheten. Huvudmannen anger följande:

”Vi har redan idag tillgång till lokalerna och bedriver verksamhet, Pyramidvägen 9B, hyresvärd är Fabege. Lokalerna är på ca 1.500 kvm och möjlighet till utökning av ytan finns. Kontor, lärarrum och verkstadslokaler är redan klara. I lokalen finns det redan en fullt utrustad MC-verkstad där vissa delar är avsedda för arbete med personbilar. Vidare finns utrymmen som kommer att inredas för att kunna bedriva utbildning inom bygg och fastighetsteknik. Fordon, verktyg, maskiner, åskådningsobjekt, delar m.m. finns redan för utbildning till personbilmekaniker och delvis till bygg- och fastighet. För att kunna bedriva bygg- och fastighetsutbildning kommer vi dock att behöva komplettera med en del verktyg, maskiner och material. Solna gymnasium kommer att tillhandahålla undervisningslokaler för idrott och hälsa.”

I komplettering till ansökan anger huvudmannen att befintliga lokaler i stort täcker utökningens behov. Som komplement till befintliga lokaler finns ytterligare plats i lokalen som vid behov kan bli aktuellt att nyttja.

Ekonomi

Då skolan redan är igång har sökanden redovisat bidragskalkyler för läsår 1-3 för den nya verksamheten. Kalkylerna visar på ett överskott.

En företagsupplysning från Upplysningscentralen visade enligt Skolverkets bedömning inget att anmärka på.

Elevavgifter

Skolan kommer inte att ta ut elevavgifter. Det kommer inte heller att förekomma andra kostnader för eleven.

Samverkan med kommunen och andra skolor

Huvudmannen anger följande:

”Solna stad har visat sig mycket positiva till vår etablering i kommunen. Vi har redan inlett samarbete med Solna gymnasium som kommer att ha hand om delar av vår undervisning såsom idrott och hälsa samt samarbete med skolsköterska. Vi kommer att ha samarbete/utbyte med skolor, kommunala som fristående, som har motsvarande utbildningar i Stockholms län där kontakter och samarbete redan påbörjats. Vi kommer även att skapa kontakter med andra friskolor för att delge var-

Beslutsunderlag

2006-11-21

6 (6)

Dnr. 44-2006:1156

andra erfarenheter. Genom denna kontinuerliga och redan tagna kontakt med andra skolor kommer vi att kunna diskutera utveckling, kunskapssyn och utvärdering, ledningsfrågor m.m. Ledningen för skolan har idag ett stort kontaktnät inom skolans värld och kommer att ha för avsikt att bibehålla det... Yrkesplugget har redan i samarbete med Solna stad bestämt att skolan kommer av Solna stad att utvärderas och kontrolleras kontinuerligt som ett led i att säkerställa utbildningens kvalitet. Vi kommer även att delta i deras samarbete mellan gymnasieskolor i regionen.”

I komplettering till ansökan anger huvudmannen att ”Vi har idag samarbete med Solna gymnasium. De hjälper oss med idrotten vilket innebär att en lärare är anställd av oss och Solna gymnasium i förhållande till undervisningstiden för respektive skola. Undervisningen kommer inte att ske i någon annans regi utan genom samarbete mellan skolorna. Vi har genom denna lösning möjlighet att få tillgång till Vasalunds idrottshall där idrottsundervisningen sker.”

Yttranden från kommunerna

Ansökan har remitterats till följande kommuner: Solna-, Danderyds-, Järfälla-, Sigtuna-, Sollentuna-, Stockholms-, Sundbybergs-, Täby-, Upplands Bro- samt Upplands Väsby kommun.

Stockholms kommun anger bland annat att ”negativa konsekvenser för stadens gymnasieverksamhet i egen regi föreligger, men att dessa inte är av sådan omfattning som avses i Skolverkets anvisningar.”

Sundbybergs kommun tillstyrker ansökan.

Solna kommun tillstyrker ansökan.

Upplands Väsby kommun väljer att inte yttra sig över ansökan.

Sollentuna kommun tillstyrker ansökan.

Täby kommun har inget att erinra mot ansökan.

Skolverkets bedömning

Skolverket bedömer att Yrkesplugget uppfyller de villkor för bidragsberättigande och statlig tillsyn som anges i 9 kap. 8-10 §§ skollagen samt 2 kap. förordning (1996:1206) om fristående skolor.

Enligt Skolverkets helhetsbedömning har ingen kommun visat att start av Yrkesplugget medför påtagliga negativa konsekvenser för skolväsendet i Solna kommun eller för regionen i enlighet med 9 kap. 8 § skollagen.

Utbildningen *Personbilsteknik* skall i bidragshänseende hänföras till Fordonsprogrammet. Utbildningen *Bygg- och fastighetsteknik* skall i bidragshänseende hänföras till Byggprogrammet.

Utifrån det underlag som ligger till grund för beslutet gör Skolverket bedömningen att Yrkesplugget har en allmän inriktning.

Bygg- och fastighetsteknik - Syfte och Mål

Bygg- och fastighetsteknik

Bygg- och fastighetstekniksutbildningens syfte är att ge yrkeskunskaper inom områdena för husbyggnad och byggprocess samt energi- och fastighetsteknik och därtill även kunskaper som bidrar till en hållbar utveckling för människa och miljö.

Utbildningen skall ge en god grund för livslångt lärande i arbetslivet och även för vidare studier. Genom att samråda lokalt skall skolan följa förändringar inom yrkesområdena och anpassas till både nationell och internationell arbetsmarknad. Programmet skall ge kunskap om företagandets villkor.

Utbildningens karaktär och uppbyggnad

I det följande beskrivs centrala kunskapsområden som eleven behöver utveckla för att uppnå ett professionellt förhållningssätt och en yrkesidentitet. För att eleven skall kunna uppnå detta krävs ett helhetstänkande och att sammanhang utvecklas mellan kunskaper och kompetenser i utbildningen, såväl i skolan som i arbetsplatsförlagd utbildning.

Centrala mål för bygg- och fastighetsteknik är att eleven

- lär sig planera, genomföra och dokumentera uppgifter och lösa praktiska problem samt välja relevant utrustning för uppdraget, såväl självständigt som i samarbete med andra,
- lär sig förstå sambanden mellan olika delar i byggprocessen, situationsanpassa tekniker och arbetsmetoder, samt hantera material och utrustning på ett yrkesmässigt sätt och enligt gällande föreskrifter, samt
- lär sig att kritiskt granska och utvärdera det egna arbetet med utgångspunkt i yrkesmannapraxis och gällande kvalitetssäkringssystem.
- förvärvar de kunskaper som krävs för att planera, installera och underhålla olika system och anläggningar inom det energitekniska området på ett yrkesmässigt sätt,
- förvärvar kunskaper om säkerhetsbestämmelser och internationella överenskommelser.

Utbildningen skall grundlägga yrkesstolthet och gott yrkesmannaskap. Alla ämnen på bygg- och fastighetsutbildningen har inslag av såväl praktiskt behärskande som teoretisk kunskap. Båda dessa kunskapsformer förekommer samtidigt inom ett ämne. Att eleven utvecklar omdöme och förmåga till reflektion kommer också till uttryck i varje ämne.

Kärnämnenas innehåll skall anpassas till bygg- och fastighetsutbildningen genom val av stoff och arbetssätt. Kärnämnenen ger tillsammans med karaktärsämnenen generella kompetenser som bidrar till att ge eleven överblick och sammanhang. Exempel på kompetenser som eleverna skall utveckla tillsammans med ämneskunskaperna är att ta initiativ, att lösa problem, att se konsekvenser av handlingsalternativ, att formulera, argumentera för och uttrycka ståndpunkter samt att söka, sovra och bearbeta information. Elevens utveckling mot ett kritiskt och konstruktivt tänkande har också en grund i såväl kärnämnen som karaktärsämnen. Karaktärsämnenen skall tillsammans med kärnämnenen ge eleverna kunskaper de behöver för att få ett professionellt förhållningssätt och en yrkesidentitet.

Diarienum: 44-2006:1156

För att skapa den kombination av kunskaper som är nödvändiga för den praktiska problemlösning som utgör grunden i utbildningen, är det viktigt att kunskaper inom karaktärsämnen och kärnämnen tillsammans skapar helhet och sammanhang.

Fastighetsteknisk inriktning skall tillsammans med kärnämnen ge eleven kunskaper i energi- och fastighetstekniska systems funktion och tillhörande komponenters uppgifter. Ämnena skall även ge kunskaper i service och underhåll av energitekniska komponenter, kunskaper i sammanfogningsteknik och grundläggande kunskaper i materiallära samt kunskaper inom de el- och reglertekniska områdena. Lärandet skall inriktas mot praktisk problemlösning i samband med att eleven utvecklar en förmåga att ge service, installera, ta i drift och felsöka. Eleven skall kunna utföra drift- och underhållsarbeten med tyngdpunkt på något yrkesområden inom specialiseringen.

Verksamhetsområdena hanterar material och tekniker som påverkar miljön. Genom att jämföra äldre tiders energiförbrukning med dagens mer energieffektiva processer skall eleven utveckla en förståelse av vikten av miljötänkande. Allt energitekniskt kunnande bygger på naturvetenskapliga principer. Eleven skall ta ansvar för påverkan på miljön med utgångspunkt i ekologiska, ekonomiska och sociala aspekter på hållbar utveckling. Detta skall visa sig genom att eleven i sitt arbete gör medvetna val grundade på naturvetenskapligt kunnande. Eleven skall vidare utveckla en förmåga att värdera olika energisystem och deras miljöeffekter samt kunskap om vilka energisystem som bidrar till ekologiskt hållbar utveckling.

Specialiseringen inom bygg ska ge förståelse för sambanden mellan olika delar i byggprocessen, situationsanpassa tekniker och arbetsmetoder, samt hantera material och utrustning på ett yrkesmässigt sätt.

Genom samverkan mellan ämnena samt genom att praktiska och teoretiska inslag förs samman och integreras inom ämnen och kurser bildas en helhet i utbildningen och de kompetenser som krävs i arbetsliv och samhällsliv utvecklas.

På bygg- och fastighetsteknikutbildningen skall eleven utveckla kompetens att planera och organisera sitt arbete, beredskap att lösa problem som uppstår samt förmåga att arbeta i och leda projekt. Eleven skall också kunna använda informations- och kommunikationsteknik som hjälpmedel och hantera informationen på ett selektivt och kritiskt sätt

Följande perspektiv skall genom val av stoff och arbetssätt speglas i undervisningen: etiskt, historiskt, internationellt och naturvetenskapligt perspektiv, genusperspektiv, entreprenörskapsperspektiv och miljöperspektiv. Miljöperspektivet ingår i det vidare begreppet hållbar utveckling. I hållbar utveckling innefattas förutom den miljömässiga dimensionen även den sociala och ekonomiska. Perspektiven bidrar till att utveckla elevens kritiska och konstruktiva tänkande.

Språkliga färdigheter är viktiga. Internationaliseringen ökar behovet av att kunna kommunicera på flera språk och därför skall eleven utveckla goda kommunikativa kunskaper i svenska och engelska samt uppmuntras att utöka sina språkkunskaper genom att studera andra språk. Att läsa texter med anknytning till yrkesområdet på engelska eller andra språk som eleven har i sitt studieprogram förstärker språkkunskaperna.

I Bygg- och fastighetsprogrammet integreras perspektivet hållbar utveckling, som tar sin utgångspunkt i tanken på att samhällets utveckling inte får ske på bekostnad av kommande generationers möjlighet till ett gott liv. Perspektivet innefattar jämställda och demokratiska ämnesövergripande arbetssätt med inriktning mot verklighetsbaserad problemlösning, där eleven

Diariemr: 44-2006:1156

skall förvärva kunskap om ekologiska samband och kunna belysa ekonomiska, sociala och miljömässiga förhållanden och förlopp såväl lokalt som globalt. Eleven skall även förvärva kunskaper om hur kretsloppstänkande kan tillämpas samt hur resurs- och energihushållning kan användas inom de verksamheter som utbildningen knyter an till.

Ett flertal yrkesområden inom bygg- och fastighetssektorn har nära koppling till internationella överenskommelser. Kommunikativ kompetens, språkkunskaper utöver svenska samt förståelse för andra kulturella mönster är viktiga med tanke på arbetslivets internationalisering och samhällets mångkulturella sammansättning. Att arbeta inom de yrken som programmet leder till innebär möten med människor i olika situationer. Eleven skall därför utveckla förståelse och respekt för både den egna kulturens och andra kulturers normer och värden. Eleven skall också utveckla en förståelse av yrkesetiska normer och kunna handla i enlighet med dessa.

Kunskap om företagandets villkor är viktigt. Många sektorer inom området handskas med stora värden, såväl ekonomiska, miljömässiga som personella. För att utveckla företagandet skall eleven förvärva kunskaper om företagandets villkor samt utveckla initiativförmåga och kreativitet i yrkesutövandet. Den som utför arbetet kan vara anställd eller egen företagare. Programmet förbereder för båda dessa roller. Såväl ett historiskt som ett entreprenörskapsperspektiv skall därför präglade utbildningen.

Genom att anlägga ett naturvetenskapligt perspektiv bidrar utbildningen till att utveckla det kritiska tänkande och den fördjupade omvärldsuppfattning som eleven skall förvärva. Verksamheten i skolan skall präglas av en demokratisk värdegrund. Eleven skall förstå den yrkesetik som råder inom respektive bransch.

Utbildningen skall beakta genusperspektivet, dels övergripande utifrån den demokratiska värdegrundens jämställdhetsvärde, dels genom ett medvetandegörande om hur brister i jämställdhet kommer till uttryck i det omgivande samhället, inom yrket och i den egna skolan. Eleven skall utveckla förmåga att arbeta för jämställdhet och motverka diskriminerande förhållanden i utbildning och arbetsliv.

Inom områdena miljö, arbetsmiljö, arbets säkerhet, arbetsrätt och yrkesteknik skall eleven känna till nationella och internationella överenskommelser och bestämmelser inom yrkesområdet ur såväl arbetstagarens som arbetsgivarens synvinkel. Avsikten är att förebygga eventuella framtida fysiska och psykosociala arbetsskador. Värdegrundsfrågor som jämställdhet, mobbning och rasism behandlas som en del i den psykosociala arbetsmiljön.

Samverkan mellan skola och arbetsliv

Skolan kommer att samråda genom sk branschråd med företrädare för arbetslivets organisationer och med andra lokala intressenter. I branschrådet diskuteras val av innehåll och arbetsformer för att utveckla utbildningen och yrkesområdet. En god samverkan med arbetslivet ger möjlighet till bättre information om utbildningsvägar och om arbetsmarknad samt utgör en förutsättning för att arbetsplatsförlagd utbildning kan genomföras med hög kvalitet.

Arbetsplatsförlagd utbildning

Arbetsplatsförlagd utbildning (APU) har en central roll i utbildningen och skapar tillsammans med momenten i skolan en helhet i programmet och framförallt i kommande yrkesliv. APU ger kompetens och ökad förståelse för den yrkesverksamhet som utbildningen förbereder för. Den arbetsplatsförlagda utbildningen sker i nära samarbete med näringslivet på lokal och regional nivå.

Diarienumr: 44-2006:1156

De arbetsplatsförlagda delarna av utbildningen innebär att eleven tillämpar och vidareutvecklar arbetsmetoder som eleven lärt i skolan liksom nya moment såväl praktiska som teoretiska. Det arbetsplatsförlagda lärandet ska ge förtrogenhet med normer och krav i arbetslivet. Det skall också bidra till elevens utveckling av generella kompetenser, ansvarstagande och känsla för service, kvalitetsmedvetande i det utförda arbetet och förståelse för företagandets villkor och möjligheter. Arbetsplatsförlagd utbildning ger också möjlighet att stärka elevens kunskaper om rättigheter och skyldigheter i arbetslivet.

APU kommer att vara en naturlig del av utbildningen. Det är viktigt för eleven att ha nära kontakt med näringsliv och förstå den miljö och omgivning de kommer att arbeta i.

Projektarbete

I projektarbetet skall eleven tillämpa och fördjupa sina teoretiska och praktiska kunskaper inom flera ämnesområden. Om projektarbetet genomförs i samverkan med arbetslivet förstärks realismen i problemställningarna.

Studievägar inom programmet

Bygg- och fastighetsutbildningen har två huvudinriktningar: Bygg samt Fastighetsteknik. Programmet förbereder för ett stort antal yrken inom bygg- och fastighetssektorn. Utbildningen startar brett med gemensamma kurser och smalnar sedan av mot inriktningar och yrken. Varje inriktning ger tillsammans med de valbara kurserna, APU och projektarbete yrkesförberedelse inom gymnasieskolans ram.

Inriktning Bygg

Målet för inriktningen är att eleven skall tillägna sig grundläggande yrkeskunskaper inom området husbyggnad och därmed lägga en grund för vidare specialisering inom ett av områdena för husbyggnad, betong eller mureri.

Inriktning Fastighetsteknik

Målet för inriktningen är att eleven skall tillägna sig grundläggande kunskaper om uppbyggnad av system i energitekniska anläggningar samt om funktion hos system och tillhörande komponenter. Eleven skall också tillägna sig grundläggande kunskaper i service, drift och underhåll.

Inriktningen lägger en grund för vidare specialisering mot fastighetsservice och drift- och underhållsteknik.

Valbara kurser

Eleverna skall utöver inriktningen erbjudas sådana valbara ämnen och kurser att målet för programmet uppnås. De valbara kurserna ger möjlighet till ytterligare specialisering. Erbjudandet skall omfatta ett allsidigt urval och även innehålla kurser av betydelse för högskolestudier.

Studieplan Bygg- och fastighetsteknik

KÄRNÄMNEN

Ämne		Kurs	Kod	Poäng	År 1	År 2	År 3	Därav APL
Svenska/ svenska som andraspråk.	K	Svenska A	SV1201	100	100			
	K	Svenska B	SV1202	100		50	50	
Engelska	K	Engelska A	EN1201	100	50	50		
Matematik	K	Matematik A	MA1201	100	100			
Estetisk verksamhet	K	Estetisk verksamhet	ESV1201	50			50	
Idrott och hälsa	K	Idrott o hälsa	IDH1201	100	50	50		
Naturkunskap	K	Naturkunskap A	NK1201	50			50	
Samhällskunskap	K	Samhällskunskap A	SH1201	100	25	25	50	
Religionskunskap	K	Religionskunskap A	RE1201	50			50	
Projektarbete	K	Projektarbete	PA1201	100		50	50	50
		Summa		850	325	225	300	50

Karaktärsämnen -gemensamma kurser

Ämne		Kurs	Kod	Poäng	År 1	År 2	År 3	Därav APL
Arbetsliv	G	Arbetsmiljö och säkerhet	ARL1201	50	20	20	10	25
	G	Projekt och företagande	ARL1202	50		50		20
Datoranvändning	G	Datorkunskap	DTR1201	50	50			0
Byggteknik	G	Rit- och mätteknik	BYT1205	50	50			10
	G	Byggekunskap	BYT1201	50	50			10
	G	Måleri och byggplåt	BYT1204	100	100			25
Verkstadsteknik	G	Verkstadsteknik grundkurs	VER1209	50	50			10
Miljökunskap	G	Miljöteknik	MKU1205	50	50			10
		Summa Gem.kurser		450	370	70	10	110
		Kurser att välja (se spec)		1200	150	525	525	700
		SUMMA TOTALT		2500	845	820	835	810

Garanterad undervisningstid totalt 2430 timmar

Eleven läser 2500 p. Vill eleven välja fler kurser går det att utöka till 2800p.

Studieplan Bygg- och fastighetsteknik forts.

Ämne		Kurs	Kod	Poäng	År 1	År 2	År 3	Därav APU
		Kurser att välja						
Byggyrkesteknik	V	Specialyrke A	BYRK1201	50		50		
	V	Specialyrke B	BYRK1202	200		100	100	100
Byggteknik	V	Hus- och anläggningsbyggnad	BYT1202	150	50	50	50	50
Naturbruksteknik	V	Basmaskiner körning	NABT1201	50		50		10
Elkunskap	V	Elkompetens A	ELKU1201	50	25	25		10
Ellära	V	Ellära A	ELL1201	50	25	25		10
	V	Ellära B	ELL1202	50		50		10
Engelska	V	Engelska B	EN1202	100			100	
Energiteknik	V	Energi A	ENTE1201	100	50	50		40
	V	Energi B	ENTE1202	150		75	75	75
	V	Energiomvandling	ENTE1203	50		50		10
Fastighetsteknik	V	Byggnader och utrustning	FATE1201	150		75	75	75
	V	Fastighetsförvaltning	FATE1202	100		50	50	50
	V	Köks- och tvättutrustning	FATE1203	50		25	25	25
	V	Städning och rengöring	FATE1204	100		75	25	50
	V	Uppvärmningssystem	FATE1205	50	25	25		10
	V	Värmedistribution	FATE1206	50		50		20
	V	Yttre miljö	FATE1207	100		25	75	50
Företagsekonomi	V	Finansiering och kalkylering	FE1201	50			50	10
	V	Företagsekonomi A	FE1202	50			50	10
	V	Organisation och ledarskap	FE1205	50			50	5
	V	Småföretagande A	FE1207	50			50	10
Handel	V	Bransch- och produktkunskap	HNDL1202	50			50	40
	V	Försäljning och service	HNDL1203	50			50	25
	V	Praktisk marknadsföring A	HNDL1210	50			50	20
Historia	V	Historia A	HI1201	100			100	

Studieplan Bygg- och fastighetsteknik forts.

Ämne		Kurs	Kod	Poäng	År 1	År 2	År 3	Därav APU
		Kurser att välja						
Husbyggnadsteknik	V	Armering A	HUS1201	100		50	50	50
	V	Armering B	HUS1202	100			100	50
	V	Beklädnader	HUS1203	150	50	50	50	50
	V	Betong	HUS1204	100	25	75		25
	V	Byggisolering	HUS1205	50	50			10
	V	Formbyggnad	HUS1207	100	25	50	25	50
	V	Murning B	HUS1209	200		100	100	100
	V	Reparation och ombyggnad	HUS1211	150		50	100	75
	V	Snickerier och inredning	HUS1213	100	50	25	25	25
	V	Stommar	HUS1214	150	25	50	75	75
	V	Keramiska plattor	HUS1216	100		50	50	50
	V	Plattsättning	HUS1217	200		100	100	100
	Kraft- och värmeteknik	V	Alternativ energihantering	KRV1201	100		50	50
V		Kraft- och värmeteknik A	KRV1202	150		75	75	75
V		Kraft- och värmeteknik B	KRV1203	150		50	100	75
V		Kraft- och värmeteknik C	KRV1204	100			100	75
Lärande och pedagogiskt ledarskap	V	Arbetsätt och lärande	LPL1201	50		50		10
Matematik	V	Matematik B	MA1202	50		50		
Maskinteknik	V	Småmaskiner Service	MTK1206	50			50	10
Mät- och reglerteknik	V	Fastighetsautomation A	MÄTE1201	50		25	25	10
Naturbruksteknik	V	Småskalig transportteknik	NABT1206	50		50		25
Svetssteknik	V	Lödning och skärning	SVST1206	50		50		10
	V	Svetsmetoder grund	SVST1221	50		50		10

Studieplan Personbilsteknik

KÄRNÄMNEN

Ämne	Kurs	Kod	Poäng	År 1	År 2	År 3	Därav APU
Svenska/ svenska som andraspråk.	K	Svenska A	SV1201	100	100		
	K	Svenska B	SV1202	100		50	50
Engelska	K	Engelska A	EN1201	100	50	50	
Matematik	K	Matematik A	MA1201	100	100		
Estetisk verksamhet	K	Estetisk verksamhet	ESV1201	50			50
Idrott och hälsa	K	Idrott o hälsa	IDH1201	100	50	50	
Naturkunskap	K	Naturkunskap A	NK1201	50			50
Samhällskunskap	K	Samhällskunskap A	SH1201	100	25	25	50
Religionskunskap	K	Religionskunskap A	RE1201	50			50
Projektarbete	K	Projektarbete	PA1201	100		50	50
		Summa		850	325	225	300

Karaktärsämnen -gemensamma kurser

Ämne	Kurs	Kod	Poäng	År 1	År 2	År 3	Därav APU
Arbetsliv	G	Arbetsmiljö och säkerhet	ARL1201	50	20	20	10
	G	Projekt och företagande	ARL1202	50		50	
Datoranvändning	G	Datorkunskap	DTR1201	50	50		0
Fordonskunskap	G	Fordon och samhälle	FOK1201	50	50		5
	G	Fordonskännedom	FOK1202	50	50		5
Fordonsteknik	G	Fordonsel A	FOR1203	50	50		10
	G	Fordonsteknik grundkurs	FOR1206	50	50		10
Handel	G	Fordonsvård och service	FOR1207	100	100		20
	G	Hydraulik och pneumatik	FOR1209	50	50		10
	G	Personlig försäljning	HNDL1209	50			50
Personbilsteknik	G	Chassikomponenter	PBTE1202	100		50	50
	G	Hydrauliska bromssystem	PBTE1205	150		75	75
	G	Ottomotor och drivlina	PBTE1206	200	50	75	25
	G	Personbilsservice	PBTE1207	50		50	10
Transportteknik	G	Trafiksäkerhetskunskap A	TRTE1500	50		50	10
		Summa Gem.kurser		1100	470	370	210
		Kurser att välja (se spec)		550	50	250	300
		SUMMA TOTALT		2500	845	845	810

Garanterad undervisningstid totalt 2430 timmar

Eleven läser 2500 p. Vill eleven välja fler kurser går det att utöka till 2800p.

Studieplan Personbilsteknik forts.

Ämne		Kurs	Kod	Poäng	År 1	År 2	År 3	Därav APU
Kurser att välja								
Naturbruksteknik	V	Basmaskiner körning	NABT1201	50		50		10
Engelska	V	Engelska B	EN1202	100			100	
Elektroniksystem	V	Fordonselektronik A	ENSY1206	100		100		40
	V	Fordonselektronik B	ENSY1207	100			100	50
Elektroniksystem	V	Fordonselektronik C	ENSY1208	50			50	20
Företagsekonomi	V	Småföretagande A	FE1207	50			50	10
Fordonsteknik	V	Eldrivna fordon	FOR1202	50	50			10
Fordonsteknik	V	Fordonsel B	FOR1204	50		50		10
	V	Hydraulik och pneumatik	FOR1209	50	50			10
Handel	V	Bransch- och produktkunskap	HNDL1202	50			50	40
	V	Försäljning och service	HNDL1203	50			50	25
	V	Praktisk marknadsföring A	HNDL1210	50			50	20
Historia	V	Historia A	HI1201	100			100	
Karosseriteknik	V	Skadebesiktning	KATE1208	50		50		10
Lackeringsteknik	V	Plastreparationer	LAC1211	50			50	5
Lackeringsteknik	V	Sprutlackering	LAC1213	150		50	100	50
Lärande och pedagogiskt ledarskap	V	Arbetsätt och lärande	LPL1201	50		50		10
Matematik	V	Matematik B	MA1202	50		50		
Maskinteknik	V	Småmaskiner Service	MTK1206	50			50	10
Naturbruksteknik	V	Småskalig transportteknik	NABT1206	50		50		25
Personbilsteknik	V	Automatisk växellåda	PBTE1201	50	50			10
	V	Dieselmotor personbil	PBTE1203	100		50	50	50
	V	Systemteknik ottomotor	PBTE1208	150		75	75	50
	V	Säkerhetssystem	PBTE1209	50	25	25		25
	V	Fordonskontroll	PBTE1204	50		50		25
Svetssteknik	V	Lödning och skärning	SVST1206	50		50		10
	V	Svetsmetoder grund	SVST1221	50		50		10

Yrkesplugget AB
Att. Annelee Bergstrand
Enköpingsvägen 14 A
170 60 SOLNA

Beslut
2005-11-29
1 (2)
Dnr 44-2005:1029

**Ansökan från Yrkesplugget AB om rätt till bidrag och därmed
statlig tillsyn för utbildning vid den fristående gymnasieskolan
Yrkesplugget i Solna kommun**

Beslut

Skolverket förklarar att den fristående gymnasieskolan Yrkesplugget i Solna kommun skall vara berättigad till bidrag för utbildningarna *Transportutbildning med inriktning på gods- och persontransporter* och *MC-utbildning* från och med bidragsåret 2006. Yrkesplugget ställs därmed under Skolverkets tillsyn.

Rätten till bidrag gäller under förutsättning att utbildningarna startat senast vid början av läsåret 2007/2008. Huvudman är Yrkesplugget AB.

Rätten till bidrag gäller för de ovan angivna utbildningarna under förutsättning att de följer huvudmannens angivna utbildningsmål samt kurs- och poängplaner i enlighet med den redovisning som framgår av Bilaga 2 till Skolverkets beslut.

Utbildningarna *Transportutbildning med inriktning på gods- och persontransporter* och *MC-utbildning* skall i bidragshänseende hänföras till Fordonsprogrammet.

Skolans inriktning är allmän.

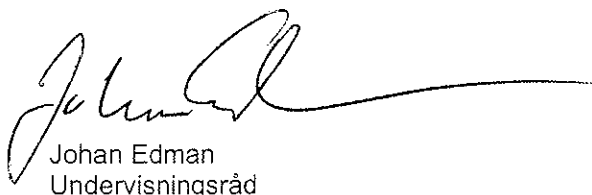
Skäl för beslutet

Enligt Skolverkets bedömning uppfyller Yrkesplugget de villkor för bidragsberättigande som anges i 9 kap. 8 § skollagen (1985:1100) samt 2 kap. förordningen (1996:1206) om fristående skolor.

På Skolverkets vägnar



Birgitta Fredander
Enhetschef



Johan Edman
Undervisningsråd

Kopia till

Utbildningsdepartementet
SCB
CSN
Kursinfo
Solna kommun
Danderyds kommun
Järfälla kommun
Sigtuna kommun
Sollentuna kommun
Stockholms kommun
Sundbybergs kommun
Täby kommun
Upplands-Bro kommun
Upplands Väsby kommun

Bilagor

Bilaga 1 Underlag till beslut
Bilaga 2 Utbildningsmål samt poängplan

Övriga handlingar

Information till huvudmannen

Överklagande av beslutet

Skolverkets beslut om godkännande och rätt till bidrag får överklagas hos allmän förvaltningsdomstol. Överklagandet ställs till Länsrätten i Västerås län, men skall skickas eller lämnas till Skolverket, 106 20 Stockholm.

Överklagandet skall ha kommit in till Skolverket inom tre veckor från den dag då klaganden fick del av beslutet. Om klaganden är en part som företräder det allmänna skall överklagandet dock ha kommit in inom tre veckor från den dag då beslutet meddelades.

I skrivelsen skall följande anges:

vilket beslut som överklagas

vilken ändring som önskas

vilka skäl som finns för ändring

Skrivelsen skall vara undertecknad av klaganden eller hans ombud.

Beslutsunderlag

Avdelningen för styrmedel
Johan Edman

2005-11-29
1 (6)
Dnr 44-2005:1029

Ansökan om rätt till bidrag och därmed statlig tillsyn för en fristående gymnasieskola i Solna kommun

Ansökan inkom den 31 mars 2005. Kompletteringar har inkommit den 8 april, den 30 augusti, den 16 september och den 10 november 2005.

Huvudman

Huvudman för skolan är:
Yrkesplugget AB
Enköpingsvägen 14 A
170 60 Solna

Företrädare för huvudmannen är:

Annelee Bergstrand
070-521 22 11
annelee@regattakompetens.se

Sökanden och kontaktpersonen medger att dessa uppgifter (exklusive personnummer) får registreras i Skolverkets databas samt skrivs in i Worddokument.

Verifikation av huvudmannens rättskapacitet

Huvudmannens rättskapacitet har verifierats genom registeruppgift från Bolagsverket. Enligt registeruppgiften skall bolagets verksamhet bestå i att "bedriva utbildningsverksamhet såsom gymnasieutbildning och uppdragsutbildning samt idka därmed förenlig verksamhet".

Organisationsnummer: 556675-3736

Skolans namn

Skolan skall heta Yrkesplugget.
Skolans lägeskommun är Solna.

Startår

Skolstart planeras till läsåret 2006/2007.

2004-11-29

2

Dnr 44-2005:1029

Elevantal och prognos

Huvudmannen planerar att starta med 60 elever i årskurserna 1–2 läsåret 2006/2007. Fullt utbyggd år 2008 planerar skolan att ha 120 elever i årskurserna 1–3.

Elevprognosen grundar sig på att det enligt sökanden finns färre platser än sökande till samtliga inriktningar på Fordonsprogrammet i länet. Enligt sökanden är också efterfrågan på utbildad personal stor från näringslivet.

I en kompletterande bifogad intresseundersökning genomförd våren 2005 bland 196 ungdomar i åldern 14–16 år angav enligt sökanden 21,4 % av de tillfrågade att de skulle kunna tänka sig att söka till Yrkesplugget i första hand då de gjorde sitt gymnasieval.

Skolans inriktning

Skolans inriktning är allmän.

Huvudmannens beskrivning av skolans verksamhet

Skolan vill enligt sökanden ”skapa en sammanhållande yrkesutbildning med verklighetsnära förankring”. Utbildningen skall präglas av integrering av kärn- och karaktärsämnena. En stor del av utbildningen kommer att arbetsplatsförläggas.

Transportutbildningen skall enligt sökanden syfta till att ”utveckla grundläggande kunskaper för arbete med service och underhåll av fordon samt transport med hjälp av fordon”, men också till att ”utveckla individens sociala och kommunikativa egenskaper för att kunna ta aktiv del i samhället som vuxen samt att förbereda för kommande yrkesliv”. Därtill skall utbildningen ge eleverna ”grundläggande kunskaper kring kundbemötande, service och entreprenörskap”, samt vara en grund för fortsatt lärande i arbetslivet och för vidare studier. Vidare kommer skolan att arbeta ”för demokratiska arbetsformer, individens betydelse i och för samhället samt motverka alla former av mobbning och diskriminering”, liksom ”för allas lika värde”.

MC-utbildningen skall enligt sökanden syfta till att ”utveckla grundläggande kunskaper för arbete med service och underhåll av fordon i allmänhet och motorcykel- och mopedfordon i synnerhet”, men också till att ”utveckla individens sociala och kommunikativa egenskaper för att kunna ta aktiv del i samhället som vuxen samt att förbereda för kommande yrkesliv”. Därtill skall utbildningen ge eleverna ”grundläggande kunskaper kring kundbemötande, service och entreprenörskap”, samt vara en grund för fortsatt lärande i arbetslivet och för vidare studier. Vidare kommer skolan att arbeta ”för demokratiska arbetsformer, individens betydelse i och för samhället samt motverka alla former av mobbning och diskriminering”, liksom ”för allas lika värde”.

2004-11-29

3

Dnr 44-2005:1029

Läroplan

Skolan kommer att följa läroplanen för de frivilliga skolformerna (Lpf 94).

Utbildningarnas namn

- Transportutbildning med inriktning på gods- och persontransporter
- MC-utbildning

Utbildningens övergripande mål

Utbildningarna kommer att följa de nationella programmålen för Fordonsprogrammet.

Motsvarande fullständigt program

Utbildningarna kommer att omfatta 2 500 poäng och 2 430 timmars garanterad undervisningstid.

Kursplaner

Yrkesplugget kommer att följa nationella kursplaner för kärnämnen svenska/svenska som andraspråk, engelska, samhällskunskap, religionskunskap, matematik, naturkunskap, idrott och hälsa samt estetisk verksamhet. Projektarbete ingår i utbildningarna.

Skolan kommer också att följa gemensamma kurser inom motsvarande Fordonsprogrammet. På utbildningen *MC-utbildning* utgår karaktärsämneskursen "Hydraulik och pneumatik" till förmån för kurser som fördjupar utbildningens inriktning (se nedan).

Ett flertal valbara kurser erbjuds inom utbildningarna enligt bifogad poängplan.

Inom utbildningen *Transportutbildning* kommer den egna kursen "Trafiksäkerhetskunskap" (TRTE1500) att erbjudas. Inom utbildningen *MC-utbildningen* kommer de egna kurserna "Motorcykel och moped fordonskontroll" (PBTE1501), "Motorcykel/moped drivlina och ottomotorer" (PBTE1502) och "Motorcykel och moped chassikomponenter" (PBTE1503) att erbjudas. Kursplaner och betygskriterier har bifogats ansökan.

APU kommer att organiseras i nära samarbete med näringslivet. Sökanden för och kommer att föra en dialog med företagen före, under och efter genomförd APU. Större närliggande företag har redan kontaktats, liksom fackföreningarna Transport och Handels samt branschernas arbetsgivarförbund. Dessa intressenter kommer enligt sökanden att bistå med företag och APU-platser. Skulle APU-platser saknas kommer eleverna att kunna genomföra momenten inom ramen för skolans verksamhet.

2004-11-29

4

Dnr 44-2005:1029

Poängplan

Redovisas som Bilaga 2.

Betyg

Skolan kommer att följa bestämmelserna i gymnasieförordningen (1992:394) 7 kap. 1–12 §§.

Uppföljning av elevernas kunskapsutveckling

Varje elev kommer att ha en individuell studie- och utvecklingsplan som hålls aktuell genom mentorssamtal. Eleverna kommer att erbjudas längre utvecklingssamtal minst en gång per termin. Utöver inlämningsuppgifter, redovisningar och prov kommer skolan att använda sig av nationella prov i svenska, engelska och matematik.

Intagningsprinciper och urvalsgrunder

Skolan kommer att använda elevernas meritvärde som underlag och anta elever med högsta meritvärdet. Skolan kommer att följa gymnasieförordningens 6 kap. vad gäller behörighet och vara öppen att söka för alla som har uppnått behörighet.

Frikvotsintagning kommer att nyttjas motsvarande två platser per klass. Hänsyn kommer att tas till medicinska och/eller sociala omständigheter.

Pedagogisk ledning

Skolan avser att ha en rektor med erfarenhet av skolledning, förvärvad pedagogisk och erfarenhet av yrkesutbildning. Rektor skall ha pedagogisk utbildning.

Lärare

Skolan beräknar att ha 6 lärare (4 tjänster) det första verksamhetsåret och 15 lärare (9 tjänster) fullt utbyggd. Lärarna skall ha lärarexamen, ett krav som dock enligt sökanden kan vara svårt att ställa på karaktärsämneslärarna p.g.a. dåligt utbud. I dessa fall kommer skolan att ombesörja att läraren får nödvändig utbildning för en lärar-/pedagogisk examen. För yrkeslärare krävs kunskap och erfarenhet från aktuell bransch.

Skolhälsovård

Skolan kommer att erbjuda eleverna skolhälsovård genom minst ett hälsosamtal inklusive hälsokontroll under utbildningstiden. Därutöver kommer eleverna att kunna nyttja skolhäl-

2004-11-29

5

Dnr 44-2005:1029

sovården vid behov genom skolsköterska som finns på skolan en dag i veckan. Planer finns på att nyttja skolhälsovården i kommunen vid akuta fall.

Modersmålsundervisning och svenska som andraspråk

Skolan kommer att samarbeta med Solna kommun angående modersmålsundervisningen. Kommunen har kontaktats i frågan.

Svenska som andraspråk kommer i första hand att erbjudas genom egen anställd personal och i andra hand genom samarbete med Solna kommun. Kommunen har kontaktats i frågan.

Lokaler

Skolan har redan idag tillgång till lokaler som hyrs av Vasakronan. I dessa lokaler bedrivs för närvarande all vuxenutbildning på Fordonsprogrammet inom Stockholms län. I lokalerna finns en fullt utrustad MC-verkstad. Vidare finns lokaler för utbildning inom Fordonsprogrammet, inriktning personbilmekaniker. Lokalerna är utrustade med all relevant utrustning.

Undervisning i Idrott och hälsa kommer att hållas i Löfströms gymnasium i Syndbyberg.

Översiktlig budget

Huvudmannen har redovisat en likviditets- och resultatbudgetar där intäkterna baseras på intagning av 48 elever motsvarande 90 000 kronor i kommunalt bidrag.

Ekonomisk upplysning från Upplysningscentralen visade enligt Skolverkets bedömning inget att anmärka på.

Elevavgifter

Skolan kommer inte att ta ut elevavgifter. Det kommer inte heller att förekomma andra kostnader för eleven.

Yttranden från kommunerna

Ansökan har remitterats till följande kommuner: Solna, Danderyd, Järfälla, Sigtuna, Sollentuna, Stockholm, Sundbyberg, Täby, Upplands-Bro och Upplands Väsby.

Inga yttranden har inkommit från Danderyd, Järfälla, Sigtuna eller Upplands Väsby.

Solna kommun ”ser inga negativa ekonomiska, organisatoriska eller pedagogiska följder på lång sikt av en etablering”.

2004-11-29

6

Dnr 44-2005:1029

Upplands-Bro kommun menar sig inte kunna påvisa några negativa konsekvenser p.g.a. den planerade utbildningen men menar samtidigt att en risk för överetablering föreligger.

Täby kommun har inget att erinra i ärendet.

Stockholms stad bifaller ansökan utan kommentar.

Sundbybergs stad och *Sollentuna kommun* tillstyrker ansökan.

Skolverkets bedömning

Skolverket bedömer att Yrkesplugget uppfyller de villkor för bidragsberättigande och statlig tillsyn som anges i 9 kap. 8-10 §§ skollagen samt 2 kap. förordning (1996:1206) om fristående skolor.

Ingen kommun har visat att start av Yrkesplugget medför påtagliga negativa konsekvenser i regionen i enlighet med 9 kap. 8 § skollagen.

Utbildningen innehåller de kärnämnen som ingår i alla nationella och specialutformade program.

Dessutom omfattar utbildningen de gemensamma karaktärsämnen som ingår i den nationella programplanen för Fordonsprogrammet.

Utifrån det underlag som ligger till grund för beslutet gör Skolverket bedömningen att Yrkesplugget har en allmän inriktning.

Utbildningen skall i bidragshänseende hänföras till Fordonsprogrammet.

Utbildningsmål samt kurs- och poängplan för den fristående gymnasieskolan Yrkesplugget i Solna kommun

Utbildningsmål

Utbildningarna kommer att följa de nationella programmålen för Fordonsprogrammet.

Kursplanerna för kurserna Trafiksäkerhetskunskap (TRTE1500), Motorcykel och moped fordonskontroll (PBTE1501), Motorcykel/moped drivlina och ottomotorer (PBTE1502) och Motorcykel och moped chassikomponenter (PBTE1503) framgår av sidorna 2–7 i denna bilaga.

Kurs- och poängplan

Fullständig utbildning omfattar 2 500 gymnasiepoäng.

Utbildningen omfattar 2 430 timmar i garanterad undervisningstid.

Utbildningarna omfattar de nationella kärnämneskurserna i svenska/svenska som andraspråk, engelska, samhällskunskap, religionskunskap, matematik, naturkunskap, idrott och hälsa samt estetisk verksamhet om totalt 750 gymnasiepoäng.

Utbildningarnas poängplaner framgår av sidorna 8–11 i denna bilaga.

Ämne: Transportteknik
Kurs: Trafiksäkerhetskunskap
Kurskod: TRTE1500
Poäng: 50

Mål för kursen

Utveckla elevens trafiksäkerhetsmedvetande och samspelet i trafiken genom:

- Att ge grundläggande kunskaper om moral och etik i trafiken, vad som kännetecknar ett gott riskmedvetande, ansvarsfullt trafikuppträdande samt trafiksystemets uppbyggnad med tyngdpunkt på säkerhet och miljö,
- Att ge kunskaper om faktorer bakom trafikolyckor samt grunderna avseende krishantering vid trafikolycka.

Mål som eleverna skall ha uppnått efter avslutad kurs.

Eleven skall:

- Kunna redogöra för bilismens och trafiksystemets utveckling och dess konsekvenser för säkerheten samt samhällets planering för en trafiksäker miljö.
- Kunna redogöra för hastighetens betydelse ur trafiksäkerhetssynpunkt.
- Kunna redogöra för alkoholens, drogers, trötthet samt sjukdomars inverkan på trafikanter med avseende på trafiksäkerheten,
- Känna till grunderna om krishantering vid olycka.
- Kunna redogöra för principerna för utformningen av vägmiljön samt vem som handlägger och beslutar i trafikregleringsfrågor.
- Känna till grunderna avseende upprättande av en trafiksäkerhetspolicy för företag, organisation eller motsvarande.

Betygskriterier

Kriterier för betyget Godkänd

Eleven beskriver på grundläggande nivå trafiksäkerhetstänkande, vad som kännetecknar ett gott riskmedvetande, trafiksystemets utveckling samt hastighetens betydelse för trafiksäkerheten.

Eleven kan nöjaktigt redogöra för varför trafikolyckor uppstår.

Eleven har grundläggande kunskaper och färdigheter om krishantering.

Eleven har grundläggande kunskaper om alkoholens, drogers, trötthet och sjukdomars inverkan på trafiksäkerheten.

Eleven har kunskaper om ett gott förarbeteende.

Kriterier för betyget Väl godkänd

Eleven beskriver på god nivå trafiksäkerhetstänkande, vad som kännetecknar ett gott riskmedvetande, trafiksystemets utveckling samt hastighetens betydelse för trafiksäkerheten.

Eleven kan med god insikt redogöra för varför trafikolyckor uppstår.

Eleven har goda kunskaper och färdigheter om krishantering.

Eleven har goda kunskaper om alkoholens, drogers, trötthet och sjukdomars inverkan på trafiksäkerheten.

Eleven har goda kunskaper om ett gott förarbeteende.

Kriterier för betyget Mycket väl godkänd

Eleven beskriver på mer omfattande nivå trafiksäkerhetstänkande, vad som kännetecknar ett gott riskmedvetande, trafiksystemets utveckling samt hastighetens betydelse för trafiksäkerheten.

Eleven kan med mycket god insikt redogöra för varför trafikolyckor uppstår.

Eleven har mycket goda kunskaper och färdigheter om krishantering.

Eleven har mycket goda kunskaper om alkoholens, drogers, trötthet och sjukdomars inverkan på trafiksäkerheten.

Eleven har mycket goda kunskaper om ett gott förarbeteende.

Ämne: Personbilsteknik

Kurs: Motorcykel och moped fordonskontroll

Kurskod: PBTE1501

Poäng: 50

Mål för kursen

Kursen skall ge kunskap om och erfarenheter av att lokalisera och bedöma förslitningar och fel som påverkar motorcykeln och mopeden ur trafiksäkerhets- och miljöperspektiv. Kursen skall också utveckla kunskap om olika besiktningar av motorcyklar och mopeder.

Mål som eleverna skall ha uppnått efter avslutad kurs

Eleven skall
känna till de lagar och förordningar som ligger till grund för kraven på motorcyklar och mopeds beskaffenhet och utrustning
kunna hantera olika informationssystem och tolka information
kunna utföra kontrollbesiktning av motorcykel och moped
kunna arbeta kvalitets-, miljö- och säkerhetsmedvetet.

Betygskriterier

Kriterier för betyget Godkänd

Eleven utför med stöd av informationsmaterial och handledning enklare besiktningensarbeten.
Eleven redogör för de regler som gäller för en motorcykels/mopeds beskaffenhet och utrustning.
Eleven beskriver syftet med olika typer av besiktningar.
Eleven utför arbetsuppgifterna med hänsyn till miljö och säkerhet.

Kriterier för betyget Väl godkänd

Eleven utför på egen hand med stöd av informationsmaterial olika typer av besiktningar.
Eleven lokaliserar och bedömer med stöd av informationsmaterial och viss handledning fel som är relaterade till trafiksäkerhet och miljö.

Kriterier för betyget Mycket väl godkänd

Eleven väljer relevant informationsmaterial för att lokalisera och bedöma fel som är relaterade till trafiksäkerhet och miljö i nya situationer.
Eleven utför arbetet ansvarsfullt och noggrant med skälig tidsåtgång.

5

Ämne: Personbilsteknik
Kurs: Motorcykel/moped drivlina och ottomotorer
Kurskod: PBTE1502
Poäng: 200

Mål för kursen

Kursen skall ge fördjupad kunskap om ottomotorns uppbyggnad och funktion samt grundläggande förståelse för moderna tänd- och bränslesystems uppbyggnad och funktion. Kursen skall också ge kunskap om drivlinors uppbyggnad och funktion. Dessutom skall kursen ge kunskap i att felsöka samt i att förebygga och åtgärda driftsstörningar på ottomotor och drivlinor.

Mål som eleverna skall ha uppnått efter avslutad kurs

Eleven skall

- förstå ottomotorns uppbyggnad och funktion
- förstå tändsystemets uppbyggnad och funktion samt identifiera olika tändsystem och deras huvudkomponenter
- förstå bränslesystemets grundläggande uppbyggnad och funktion samt identifiera olika bränslesystem och deras huvudkomponenter
- kunna utföra kontroll och justeringsarbeten samt byte av komponenter och detaljer i ottomotor
- förstå olika drivlinors uppbyggnad och funktion
- förstå energiomvandlingen i ottomotor och drivlinor
- kunna utföra kontroll, justeringsarbeten samt byte av komponenter och detaljer i drivlinor
- kunna hantera olika informationssystem och tolka information
- kunna felsöka, förebygga och åtgärda driftsstörningar på motor och drivlinor
- kunna arbeta kvalitets-, miljö- och säkerhetsmedvetet.

Betygskriterier

Kriterier för betyget Godkänd

Eleven utför med stöd av informationsmaterial och med handledning enklare arbeten på ottomotor och drivlina.

Eleven utför med stöd av informationsmaterial och med handledning enklare felsökning och åtgärdar fel på ottomotor och drivlina.

Eleven redogör för vanlig uppbyggnad och funktion av ottomotor och drivlina.

Eleven utför arbetsuppgifterna med hänsyn till miljö och säkerhet.

Kriterier för betyget Väl godkänd

Eleven utför på egen hand med stöd av informationsmaterial arbeten på ottomotor och drivlina.

Eleven utför på egen hand med stöd av informationsmaterial enklare felsökning och åtgärdar fel på ottomotor och drivlina.

Kriterier för betyget Mycket väl godkänd

Eleven väljer relevant informationsmaterial och utför mera avancerad felsökning samt åtgärdar fel på ottomotor och drivlina i nya situationer.

Eleven genomför sina arbetsuppgifter ansvarsfullt och noggrant med skälig tidsåtgång.

Lokal kurs - BILAGA 1

När det gäller skillnaden mellan den lokala kursen PBTE1502 och den nationella kursen PBTE1206 skiljer det sig åt enligt följande.

Den grundläggande tekniken rörande densamma för både MC/moped och personbil men utformningen skiljer sig åt då de olika fordonen har olika konstruktion och utförande. Både när det gäller service och underhåll ställs krav på att kunna hantera andra typer av verktyg och arbetssätt gällande MC och moped. Målet med kursen är att ge eleverna de kunskaper och färdigheter som är nödvändiga för att kunna arbeta med MC/moped även om delar sammanfaller med den nationella kursen.

För att ta några exempel så är utformningen annorlunda vad gäller drivlinan på en MC/moped samt att det förekommer tvåtaktsteknik i MC- eller mopedmotor, vilket inte är fallet på en personbil.

En yrkesförberedande utbildning ska förbereda till det yrke som utbildning har som mål och svara upp mot de krav på färdigheter och kompetenser som branschen ställer därav är det av största vikt att kursen utformas och fokuseras på den teknik och de arbetssätt som krävs för arbete inom området MC- och mopedteknik.

Ämne: Personbilsteknik

Kurs: Motorcykel och moped chassikomponenter

Kurskod: PBTE1503

Poäng: 100

Mål för kursen

Kursen skall ge kunskap om motorcykelns/mopedens styrinrättning och dess fram- och bakvagn. Kursen skall också ge kunskap i att felsöka på samt förebygga och åtgärda fel i motorcykelns/mopedens styrinrättningar och dess fram- och bakvagn.

Mål som eleverna skall ha uppnått efter avslutad kurs

- Eleven skall identifiera och förstå olika principer för en styrinrättning och hur den förhåller sig till fram- och bakvagn
- kunna utföra kontroll, justeringsarbeten och byte av komponenter och detaljer i styrinrättning och fram- och bakvagn
- kunna felsöka i styrinrättning och fram- och bakvagn
- kunna bedöma slitage och utföra åtgärder i styrinrättning och fram- och bakvagn
- kunna arbeta kvalitets-, miljö- och säkerhetsmedvetet.

Betygskriterier

Kriterier för betyget Godkänd

- Eleven utför med stöd av informationsmaterial enklare arbeten på såväl styrinrättning som fram- och bakvagn.
- Eleven utför med stöd av informationsmaterial och med handledning enklare felsökning och åtgärdar fel på styrinrättning, fram- och bakvagn.
- Eleven redogör för vanlig uppbyggnad och funktion av såväl styrinrättning som fram- och bakvagn.
- Eleven utför arbetsuppgifterna med hänsyn till miljö och säkerhet.

Kriterier för betyget Väl godkänd

- Eleven utför på egen hand med stöd av informationsmaterial arbeten på såväl styrinrättning som fram- och bakvagn.
- Eleven utför på egen hand med stöd av informationsmaterial enklare felsökning och åtgärdar fel på såväl styrinrättning som fram- och bakvagn.

Kriterier för betyget Mycket väl godkänd

- Eleven väljer relevant informationsmaterial och utför mera avancerad felsökning samt åtgärdar fel på chassikomponenter i nya situationer.
- Eleven genomför sina arbetsuppgifter ansvarsfullt och noggrant med skälig tidsåtgång.

Studieplan MC-utbildning BILAGA 4

Kärnämnen								
Ämne		Kurs	Kod	Poäng	År 1	År 2	År 3	Därav APU
Svenska/ svenska som andraspråk.	K	Svenska A	SV1201	100	100			
	K	Svenska B	SV1202	100		50	50	
Engelska	K	Engelska A	EN1201	100	50	50		
Matematik	K	Matematik A	MA1201	100	100			
Estetisk verksamhet	K	Estetisk verksamhet	ESV1201	50			50	
Idrott och hälsa	K	Idrott o hälsa	IDH1201	100	50	50		
Naturkunskap	K	Naturkunskap A	NK1201	50			50	
Samhällskunskap	K	Samhällskunskap A	SH1201	100	25	25	50	
Religionskunskap	K	Religionskunskap A	RE1201	50			50	
Projektarbete	K	Projektarbete	PA1201	100		50	50	50
Summa kärnämnen				850	325	225	300	50

Karaktärsämnen - gemensamma kurser

Ämne		Kurs	Kod	Poäng	År 1	År 2	År 3	Därav APU
Arbetsliv	G	Arbetsmiljö och säkerhet	ARL1201	50	20	20	10	25
	G	Projekt och företagande	ARL1202	50		50		20
Datoranvändning	G	Datorkunskap	DTR1201	50	50			
Elektroniksystem	G	Fordonselektronik A	ENSY1206	100	25	75		40
	G	Fordonselektronik B	ENSY1207	100			100	50
Fordonskunskap	G	Fordon och samhälle	FOK1201	50	50			10
	G	Fordonskännedom	FOK1202	50	50			10
Fordonsteknik	G	Eldrivna fordon	FOR1202	50	50			
	G	Fordonsel A	FOR1203	50	50			10
	G	Fordonsteknik grundkurs	FOR1206	50	50			10
	G	Fordonsvård och service	FOR1207	50	50			10
Handel	G	Personlig försäljning	HNDL1209	50			50	25
Lackeringsteknik	G	Plastreparationer	LAC1211	50			50	5
Naturbruksteknik	G	Basmaskiner körning	BÖVA1401	50		50		20
Personbilsteknik	G	Automatisk växellåda	PBTE1201	50	50			10
	G	Säkerhetssystem	PBTE1209	50	50			25
	G	MC fordonskontroll	PBTE1501	50		50		25
	G	MC ottomotor och drivlina	PBTE1502	200		100	100	100
	G	MC chassikomponenter	PBTE1503	100		50	50	50
Svetsteknik	G	Lödning och skärning	SVST1206	50		50		10
	G	Svetsmetoder grund	SVST1221	50		50		10
Transportteknik	G	Trafiksäkerhetskunskap A	TRTE1500	50		50		10
Summa Gem.kurser				1400	495	545	360	475
Kurser att välja (se spec)				250		100	150	100
SUMMA TOTALT				2500	820	870	810	575

Garanterad undervisningstid totalt 2430 timmar

Eleven läser 2500 p. Vill eleven välja fler kurser går det att utöka till 2800p.

Studieplan MC-utbildning forts.

Ämne		Kurs	Kod	Poäng	År 1	År 2	År 3	Därav APU
		Kurser att välja						
Elektroniksystem	V	Fordonselektronik C	ENSY1208	50			50	20
Engelska	V	Engelska B	EN1202	100			100	
Fordonsteknik	V	Fordonsel B	FOR1204	50		50		10
Företagsekonomi	V	Småföretagande A	FE1207	50			50	10
Handel	V	Bransch- och produktkunskap	HNDL1202	50			50	40
	V	Försäljning och service	HNDL1203	50			50	25
	V	Praktisk marknadsföring A	HNDL1210	50			50	20
Lackeringsteknik	V	Sprutlackering	LAC1213	150		50	100	50
Lärande och pedagogiskt ledarskap	V	Arbetsätt och lärande	LPL1201	50		50		5
Karosseriteknik	V	Skadebesiktning	KATE1208	50		50		10
Maskinteknik	V	Småmaskiner Service	MTK1206	50			50	10
Matematik	V	Matematik B	MA1202	50		50		
Naturbruksteknik	V	Småskalig transportteknik	NABT1206	50		50		25
Personbilsteknik	V	Dieselmotor	PBTE1203	100		100		50
Summa kurser att välja				900				

Studieplan TRANSPORT-utbildning

BILAGA 4

KÄRNÄMNINGEN

Ämne	Kurs	Kod	Poäng	År 1	År 2	År 3	Därav APU
Svenska/ svenska som andraspråk.	K	Svenska A	SV1201	100	100		
	K	Svenska B	SV1202	100		50	50
Engelska	K	Engelska A	EN1201	100	50	50	
Matematik	K	Matematik A	MA1201	100	100		
Estetisk verksamhet	K	Estetisk verksamhet	ESV1201	50			50
Idrott och hälsa	K	Idrott o hälsa	IDH1201	100	50	50	
Naturkunskap	K	Naturkunskap A	NK1201	50			50
Samhällskunskap	K	Samhällskunskap A	SH1201	100	25	25	50
Religionskunskap	K	Religionskunskap A	RE1201	50			50
Projektarbete	K	Projektarbete	PA1201	100		50	50
Summa kärnämnen:				850	325	225	300

Karaktärsämnen -gemensamma kurser

Ämne	Kurs	Kod	Poäng	År 1	År 2	År 3	Därav APU
Arbetsliv	G	Arbetsmiljö och säkerhet	ARL1201	50	20	20	10
	G	Projekt och företagande	ARL1202	50		50	
Datoranvändning	G	Datorkunskap	DTR1201	50	50		
Fordonskunskap	G	Fordon och samhälle	FOK1201	50	50		10
	G	Fordonskänndedom	FOK1202	50	50		10
Fordonsteknik	G	Fordonse A	FOR1203	50	50		10
	G	Fordonsteknik grundkurs	FOR1206	50	50		10
	G	Fordonsvård och service	FOR1207	50	50		10
	G	Hydraulik och pneumatik	FOR1209	50	50		10
	G	Tunga fordon	FOR1210	100	25	50	25
Handel	G	Personlig försäljning	HNDL1209	50			50
Anläggningsmaskinteknik	G	Arbete på väg	AMT1201	50		50	20
Transportteknik	G	Distributionstransporter	TRTE1202	150	25	25	100
	G	Fordonskombinationer	TRTE1204	100		25	75
	G	Godshantering A	TRTE1206	100	50	50	
	G	Godshantering B	TRTE1207	100		50	50
	G	Kyl-, frys- & värmetransporter	TRTE1210	50			50
	G	Logistik A	TRTE1211	50		50	
	G	Miljötransporter	TRTE1213	50			50
	G	Transportfordon grundkurs	TRTE1216	150	25	75	50
	G	Farligt gods	TRTE1219	50			50
	G	Svetsmetoder grund	SVST1221	50		50	
Summa Gem.kurser				1500	495	495	510
Kuser att välja (se spec)				150		100	50
SUMMA TOTALT				2500	820	820	860

Garanterad undervisningstid totalt 2430 timmar

Eleven läser 2500 p. Vill eleven välja fler kurser går det att utöka till 2800p.

Studieplan TRANSPORT-utbildning forts.

Ämne		Kurs	Kod	Poäng	År 1	År 2	År 3	Därav APU
Kurser att välja								
Elektroniksystem	V	Fordonselektronik A	ENSY1206	100		50	50	40
Engelska	V	Engelska B	EN1202	100			100	
Företagsekonomi	V	Småföretagande A	FE1207	50			50	10
Fordonsteknik	V	Eldrivna fordon	FOR1202	50			50	10
	V	Fordonsel B	FOR1204	50		50		10
Handel	V	Bransch- och produktkunskap	HNDL1202	50			50	40
	V	Försäljning och service	HNDL1203	50			50	25
	V	Praktisk marknadsföring A	HNDL1210	50			50	20
Lackeringsteknik	V	Plastreparationer	LAC1211	50		50		5
	V	Sprutlackering	LAC1213	150		50	100	50
Lärande och pedagogiskt ledarskap	V	Arbetsätt och lärande	LPL1201	50		50		5
Maskinteknik	V	Småmaskiner Service	MTK1206	50			50	10
Matematik	V	Matematik B	MAI202	50		50		
Naturbruksteknik	V	Basmaskiner körning	BÖVA1401	50		50		20
Transportteknik	V	Trafiksäkerhetskunskap A	TRTE1500	50		50		10
		Logistik B	TRTE1212	50		50		
		Summa kurser att välja		1000				

