

Norra Järva - Kista

I Kista utvecklas det redan pågående arbetet med att öka stadsmässigheten och att länka samman Kista med intilliggande stadsdelar. Genom att bygga nytt och förtäta inom stadsdelen samt mot Husby och andra angränsande stadsdelar växer Kista naturligt ihop med den övriga staden. Kistas identitet som "framtidstad" med intresseväckande arkitektur utvecklas och förstärker bilden av ett "Science City".

Genom ny gatustruktur skapas nya möjligheter att röra sig mellan stadsdelarna. Kista kopplas till Helenelund och Sol-lentuna genom nya och utvecklade befintliga förbindelser tvärs E4:an. Även nya stadsdelar, som det diskuterade Kymlinge i Sundbyberg, länkas till Kista centrum genom nya gator. Kistagangen blir en riktig gata med tillåten biltrafik, ökat serviceutbud och fler kopplingar till andra gator.

Kollektivtrafiken förbättras då Kista knyts tätare till sin omgivning och till Stockholms centrala delar. En ny tvärbanesträckning planeras redan som förbinder Kista med Stora Ursvik och övriga Stockholm. Det befintliga kollektivtrafikanätet utvecklas och nya busslinjer mellan Kista och Södra Järva kan dras via en ny gata över Järvaältet och vidare norrut till Helenelunds station.

Det redan existerande stråket Kista - Husby - Akalla utvecklas till ett attraktivare huvudstråk. Generösare mått och ett mer varierat utbud lyfter stråket samtidigt som nya verksamheter och ny bebyggelse i första hand byggs i anslutning till huvudstråket.

Dagens gröna stråk är en tillgång i de tätbebyggda stadsdelarna och ska utvecklas. Skapa ett nytt aktivitetsstråk i kulturresevatet längs den nya kollektivtrafikförbindelsen mellan Kista och Södra Järva. Genom det nya stråket ökar även tillgängligheten till friområdet i sin helhet.



Gatavy förslag till nya radhus



Ideskiss till nya radhus



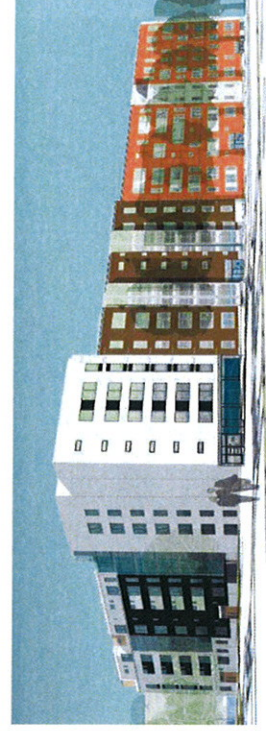
Ideskiss till nya förskola

Ny förskola på Kistahöjden, Reflex

Kistahöjden - olika småhustyper i samspel med terrängen, illustration av Joli Arkitekter



Ideskiss nya bostäder



Fasadförslag nya bostäder

Kista gård - nya bostäder i mer traditionellt kvartersmönster, Arkitekthuset



Ideskiss nytt bostadstorn

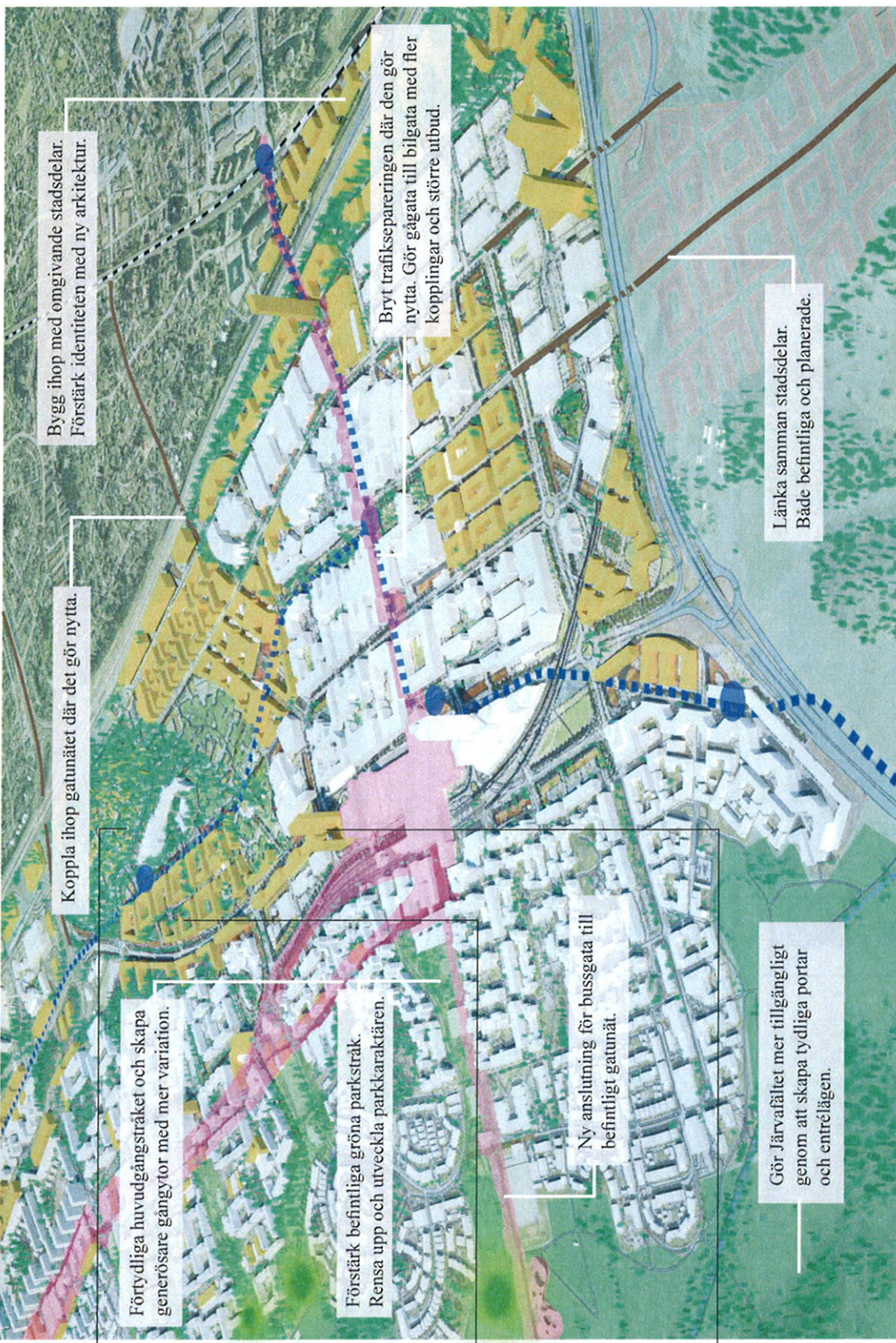


Fasader nytt bostadstorn



Gatavy nytt bostadstorn

Kista Torn - höga bostadshus centralt i Kista, Brunnberg och Forshed



Bygg ihop med omgivande stadsdelar. Förstärk identiteten med ny arkitektur.

Koppla ihop gatunätet där det gör nytta.

Förtydliga huvudgångstråket och skapa generösare gångytor med mer variation.

Förstärk befintliga gröna parkstråk. Rensa upp och utveckla parkkaraktären.

Bryt trafiksepareringen där den gör nytta. Gör gånggata till bilgata med fler kopplingar och större utbud.

Ny anslutning för bussgata till befintligt gatunät.

Gör Järvaområdet mer tillgängligt genom att skapa tydliga portar och entrélägen.

Länka samman stadsdelar. Både befintliga och planerade.

Remissutgåva
35
augusti 2008

Vision Järva 2030



Järva friområde

Järvafältets friområde ska fortsätta att vara en områdesunik kvalitet och resurs för rekreation och fritidsaktivitet, i Stockholms nordvästra delar i allmänhet och för Järvastadsdelarna i synnerhet. Dess rika och ännu läsbara historia ska tas tillvara. Större delen av Järva friområde utgörs av Igelbäckens kulturresevat, skapat med just dessa syften.

De problem som idag finns med tillgänglighet, användbarhet eller trygghet ska åtgärdas med ett utvecklat innehåll och genom större variation och tydlighet i fältets disposition och funktioner. Innehållsligt utvecklas området inom ramen för kulturresevatets intentioner, men i en annan geografisk riktning än som föreslogs i SBK:s ”Inriktningsprogram för Järva friområde” 2002.

Friområdet föreslås få följande indelning:

- naturpark mot öster, med våtmarker och visuell orördhet
- aktivitetsstråk centralt i området, med buss- och ge-vägar som kopplar mot norr och söder samt till kulturparken i väster, med fokus på friluftaktiviteter, men även med utveckling av natur- och kulturkvaliteter.

Friområdets östra del är flack och påverkas inom området mest av den nya dragning av väg E18, vilket innebär att visuellsevärde framför allt i vägens närhet är begränsat. Denna del kan därför få en naturprägel med våtmarker och ett uttryck av ”visuell orördhet”.

För att öka tillgängligheten och användbarheten av friområdets mest centrala delar kan ett nytt aktivitetsstråk utvecklas tvärs över området. Stråket blir både en symbolisk gest att knyta södra och norra Järva till varandra och skapar nya målpunkter i friområdet som kommer alla kringboende till del. Längs aktivitetsstråket höjs kultiveringsgraden och nya attraktioner tillskapas, exempelvis i form av ett nytt utomhusbad, evenemangsplats för friluftskonserter etc.

För att knyta till befintlig parkvägstruktur bör stråket från söder utgå från Spångadalen med planskild korsning med E18 och koppla mot Kista centrum i norr. Aktivitetsstråket kan trafikeras med kollektivtrafik, tex med en busslinje som förbinder Spånga stn i söder, Rikeby torg, Järva aktivitetspark och Kista centrum inom området samt med Helene-lund stn och Sollentuna centrum i norr.

Friområdets västra del innehåller idag den mest välbesökta målpunkten: Akalla by. Utvecklingen av denna del av friområdet kan ha fokus på den sorts utbud som redan erbjuds här, exempelvis med ridsport, odling och andra friluftaktiviteter, men också med sportfält för yrkrävande utomhusidrott.

Ett antal nya och tydliga entrepunkter till Järva friområde utvecklas i områdets kanter. Mot trafikleder utformas dessa för alla typer av besökare med informationsplats och möjlighet till buss- och bilangöring samt parkering.

Mot stadsdelarna utvecklas speciella entréer för kringboende med tydliga kopplingar till stadsdelarnas vägnät. Dessa entrepunkter kan utvecklas till naturliga utlöpare och ”trygga länkar”, som barriäröverbyggare både socialt och fysiskt, från stadsdelarna in i friområdet och bli till användbara och välgestaltade parkrum för picknick, stadsfest mm i direkt anslutning till stadsdelarna.



Ridsport på Järvafältet

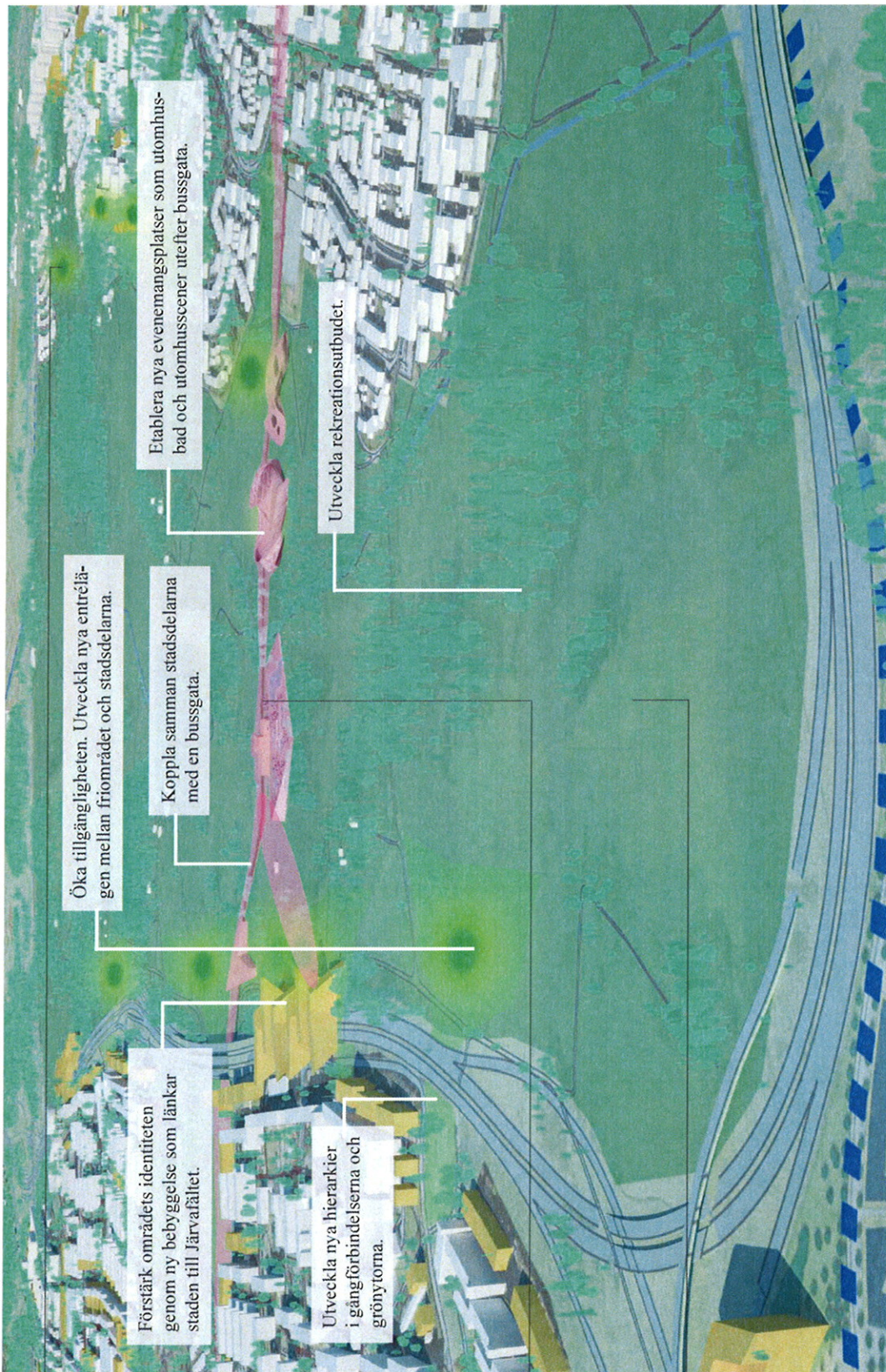


Utomhuskonsert på ny evenemangsplats i Järva friområde



Äventyrsbad vid aktivitetsstråket

Järva friområde erbjuder ett varierat utbud av aktiviteter



Järva friområde Vision 2030

Remissutgåva
augusti 2008 37

Vision Järva 2030



Södra Järva - Hjulsta/Tensta

I det tätbebyggda Tensta-Hjulsta koncentreras nybyggnationen till tre huvudområden: söder om Tenstavägen, i stadsdelens norra kant och utefter centrumstråket. Söder om Tenstavägen ligger tonvikten på bostäder, men med möjlighet till nya verksamhets- och företagslokaler i anslutning till Lunda arbetsområde. I kantlägena utnyttjas frigjord mark till ny bebyggelse när E18 läggs om. Här finns möjlighet att bygga nytt och spännande som blickar mot framtiden.

Även det centrala stråket kan kompletteras med ny bebyggelse. Satsa på nya lokaler och kommersiell bebyggelse, men bygg även bostäder för att befolka centrum över hela dygnet. Undersök även möjligheten att bryta trafiksepareringen i anslutning till huvudstråket.

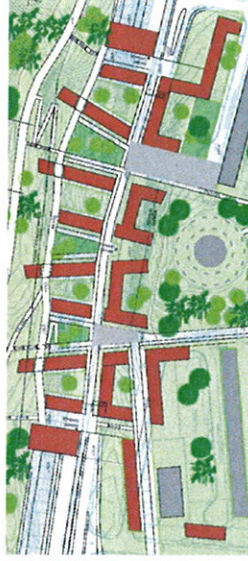
Nya gator knyter ihop stadsväven mellan Tensta/Hjulsta och Spånga/Solhem. En ny gata på bro ökar tillgängligheten till angränsande arbetsplatser och kopplar Tensta/Hjulsta till Lunda arbetsområde. Tenstavägen dras delvis om för en bättre anslutning till ny bebyggelse mellan Tensta/Hjulsta och Spånga/Solhem och en ny gata över Spångadalen kopplar Rinkeby till Tensta och förbättrar kontakten mellan stadsdelarna. Nya interna gatukopplingar binder samman befintliga gator och skapar möjlighet att röra sig genom området i öst-västlig riktning.

Spångadalen behåller sin parkkaraktär och förstärks i kanten med nya byggnader för sport och rekreation. Dagens grönytor utvecklas och deras koppling till Järvaområdet förtydligas. Nya entréer till fältet skapas för bättre tillgänglighet och säkrare vägar in i parken.

Genom en viss uppressning bland grönytorerna kan de halvprivata gårdarna bättras. Se över antalet gångvägar och koncentrera till några få huvudstråk. Då kan fler sammanhängande grönytor och skyddade gårdar skapas.



Idéskiss för ny bebyggelse på överdäckningen



Idéskiss till nya bostäder över nya E18

Förslag till nya bostäder på överdäckning över nya E18, AWL



Idéskiss över ny sporthall



Idéskiss till torg i anslutning till sporthallen

Förslag till ny sporthall i Tensta centrum, SWECO FFNS



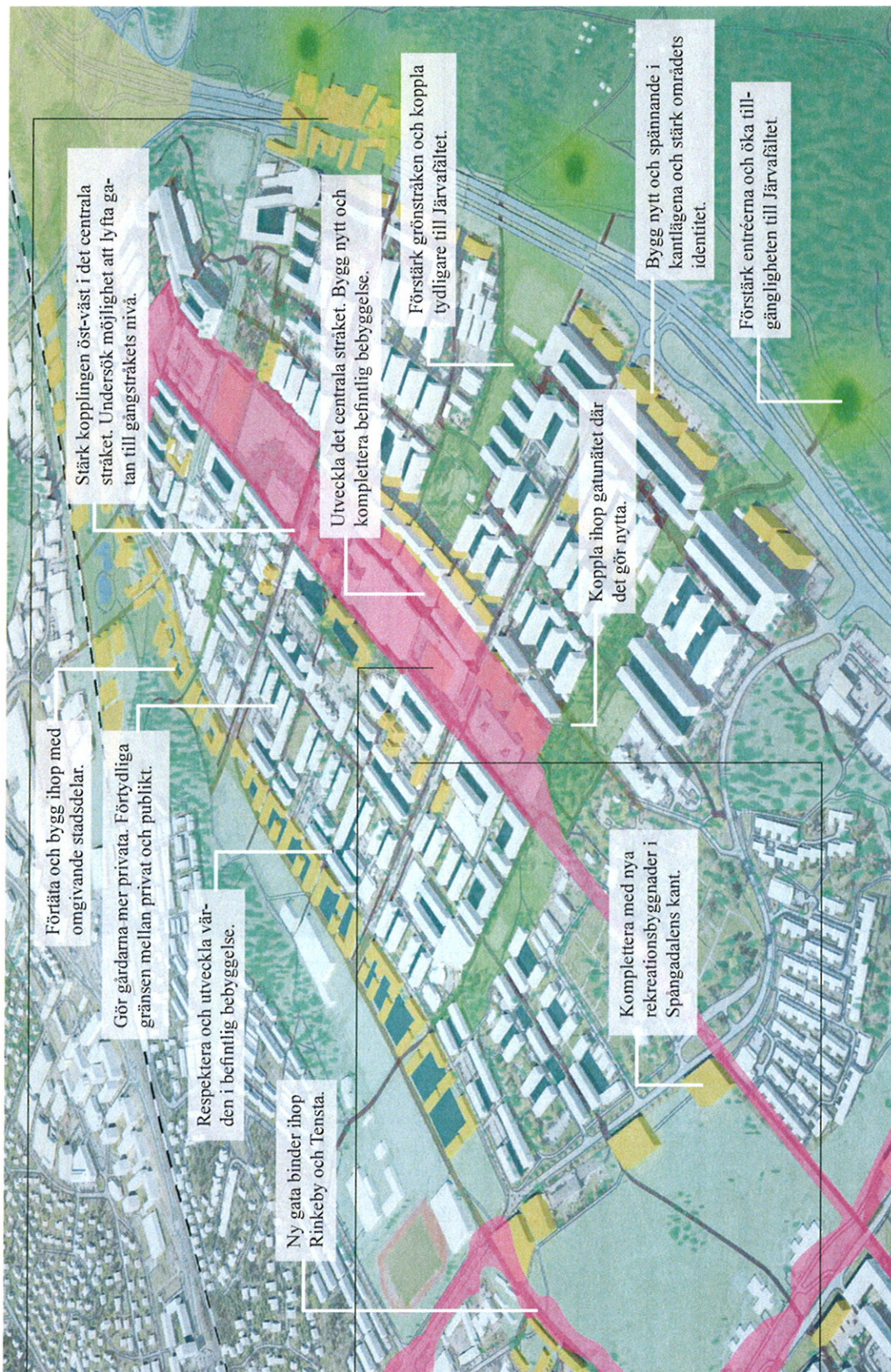
Gårdsbild nytt kollektivhus



Vy över nytt kvarter med kollektivhus



Idéskiss för nytt kollektivhus



Föräta och bygg ihop med omgivande stadsdelar.

Gör gårdarna mer privata. Förtydliga gränsen mellan privat och publikt.

Respektera och utveckla värden i befintlig bebyggelse.

Ny gata binder ihop Rinkeby och Tensta.

Stärk kopplingen öst-väst i det centrala stråket. Undersök möjlighet att lyfta gatan till gångstråkets nivå.

Utveckla det centrala stråket. Bygg nytt och komplettera befintlig bebyggelse.

Förstärk grönstraken och koppla tydligare till Järvaområdet.

Koppla ihop gatan där det gör nytta.

Komplettera med nya rekreativbyggnader i Spångadalens kant.

Bygg nytt och spännande i kantlägena och stärk områdets identitet.

Förstärk entréerna och öka tillgängligheten till Järvaområdet.

Tensta/Hjulsta Vision 2030

Remissutgåva
39
augusti 2008

Vision Järva 2030



Södra Järva - Rinkeby

En naturlig stadsutveckling eftersträvas där bebyggelse och gatunät knyts ihop med intilliggande stadsdelar. Ny bebyggelse föreslås söder om Rinkebyvängen som på ett naturligt sätt kopplar Rinkeby till den intilliggande stadsdelen Bromsten. Rinkebyvängen dras delvis om för att bättre ansluta till den nya bebyggelsen.

Även internt i området kan framkomligheten förbättras. Gator kopplas ihop där möjlighet finns för att förbättra kommunikationerna inom stadsdelen. Det ursprungliga gatunätet behålls men trafiksepareringen bryts i anslutning till centrumstråket och för att knyta ihop de idag åtskilda huvudgatorna Rinkebystråket och Rinkeby Allé.

Dagens centrum förstärks och ett tydligare öst-västligt stråk etableras genom hela stadsdelen och vidare mot det planerade Stora Ursvik i Sundbyberg. Inre och yttre arkitektoniska "landmärken" med sikte på framtiden byggs i anslutning till centrumstråket och i områdets ytterkant.

Idag finns nästan ett övennätt av gångvägar genom området som bryter upp och splittrar den gemensamma grönskan. Koncentrera istället gångvägarna till färre huvudstråk och skapa större sammanhängande grönytor. Skilj på offentliga och privata grönytor och gårdar genom att förstärka gårdarnas privata karaktär och komplettera med ny bebyggelse i anslutning till gardsrummen där så är möjligt. Se över dagens parkeringsytor och gaturum och lägg om möjligt entréer vid bilgatorna för att göra dem tillgängligare och tryggare.

Dagens gröna stråk är en tillgång men otydliga i sin utbredning. Förtydliga gröonstråken och koppla dem tydligare till Järvafältet. Skapa nya entréer ut i parken och tillför nya kvaliteter som exempelvis ordnade grillplatser.



Befintlig mark

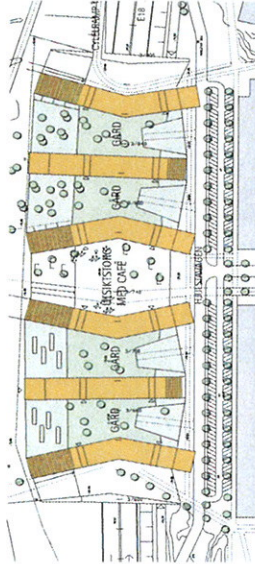


Idéskiss punkthus

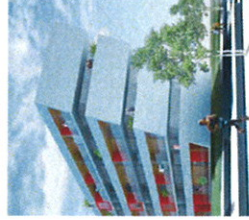


Vy över förslag på nytt punkthus

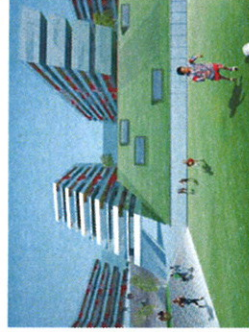
Idéskiss för ny bebyggelse utefter centrumstråket vid Visbyringen. ÅWL



Idéskiss ny bostadsbebyggelse på överdäckning



Fasadförslag nya hus

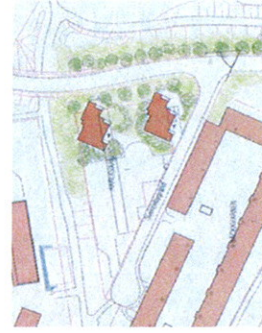


Nya hus sett från Järva friområde

Bostäder på överdäckning över nya E18, Kjellander och Sjöberg



Befintlig mark

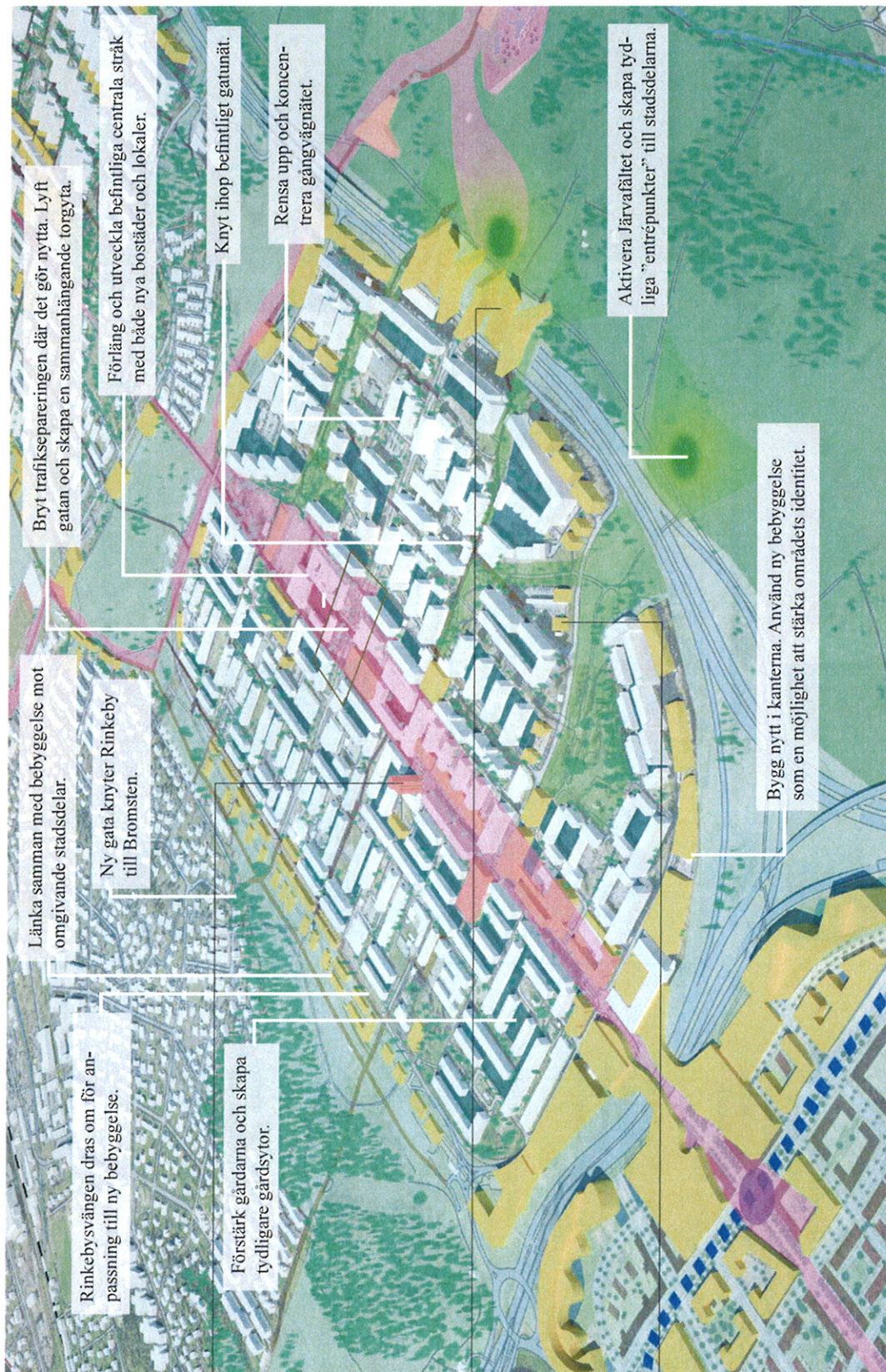


Idéskiss nya stadsvillor



Nya hus sett från parken

Förslag till nya stadsvillor i tre våningar utefter Kvarnbyvägen. ÅWL



Rinkeby Vision 2030

Remissutgåva
augusti 2008 41

Vision Järva 2030





Vision Järva 2030

Remissutgåva
augusti 2006 42

Vägar mot visionen

Förslaget till Vision Järva 2030 vill teckna en bild av dagens Järva och samtidigt konkretisera Järvalyftets målbild. Visionens förverkligande bygger på otaliga aktiviteter hos Järvalyftets alla aktörer under lång tid.

Under rubriken "Vägar mot visionen" följer ett antal konkreta förslag och idéer inom Järvalyftets fyra huvudområden. Flera av dem återfinns även i den kronologi för Järva som sedan följer. Där visas längs en tidsaxel både sådant som redan genomförts eller är under genomförande – och mer eller mindre fria funderingar. Allt tänkt att tjäna som underlag framöver.

Målet med höstens breda dialog, diskussion och remiss är att göra dessa förslag och idéer mer konkreta och att fylla på med fler. Det är just detta som det fortsatta arbetet med Vision Järva 2030 handlar om.

Remissutgåva
43
augusti 2006



Vision Järva 2030

Några förslag kring boende och stadsmiljö

- **Grunda förändringarna på samråd och dialog**
Utgångspunkten för förändringsarbetet måste vara synpunkter och önskemål från dem som bor och verkar kring Järva, såväl i enskilda hus som i området som helhet.
- **Gör varje komplettering till en kvalitetshöjning**
Varje tillägg ska tillföra området kvaliteter och bidra till att rätta till brister i dagens struktur, som saknade bostadstyper, fritidsanläggningar, arbetsplatser etc.
- **Visa Järvas framtid för omvärlden**
Bomässan Tensta Bo 06 satte fokus på Järva. När förmylsen går vidare bör även det manifesteras. Ambitionen borde vara något av en ny "Stockholmsutställning".



Fler förslag kan väckas på lokala möten

Några förslag kring tygghet i vardagen

- **Gör "förvaltning i toppklass" till Järvas signum**
Låt "förvaltning i toppklass" bli slogan för all fastighetsförvaltning kring Järva och inse att allt från säkra källare till vänligt bemötande bygger tillit.
- **Gör Järva rent och snyggt**
Skapa trivsel och tygghet med stadens högsta standard för städning och skötsel. Involvera boende och föreningsliv – såväl i det egna kvarteret som i Järva i stort.
- **Lys upp och bygg bort**
Fortsätt det jobb som redan gjorts med platser som glömts bort i tidigare planering. Arbeta vidare med belysning, bygg bort otrygghet i stort och smått – när tillfälle ges.
- **Organisera samarbete**
Samla alla goda krafter i en organisation med regelbundna möten etc. Rinkeby-Kista SDF jobbar med frågan och här kan skapas en Järvamodell för trygghetssamarbete.
- **Stärk det civila samhället**
Satsa på verksamhet som vill öppna sig mot nya grupper och mot flera generationer, bejaka samarbete mellan kommun och föreningsliv, välkomna frivilligorganisationer.
- **Bygg stolthet och självkänsla**
Järvabornas bild av sitt område betyder mycket för tryggheten. Låt denna insikt präglade både hur vi förvaltar det vi har till hur vi formar tilläggen.



... utvecklas i samarbete med tjänstemän och konsulter

Några förslag kring utbildning och språkundervisning

- **Sätt eleven i centrum**
Elever och föräldrar ska känna att Järvas skolor kan ge varje elev individuell utveckling. Ingen ska behöva lämna sin hemmiljö för att få gå i en bra skola.
- **Uppmuntra specialisering**
De goda exemplens makt är stor, elever och skolor emellan. De framgångsrika specialiseringar som skett kring Järva bör stödjas och sporra till liknande satsningar.
- **Gör Järvas skolor till föredömen som arbets- och studiemiljöer**
Skapa trivsel och tygghet med skolbyggnader och skolgårdar av högsta klass. Tensta gymnasium visar vad god arkitektur och spännande utformning kan betyda.

• **Stöd eleven efter skoldagen**

Ingen elev ska känna sig utlämnad på grund av bristande stöd hemifrån eller annat. Skolorna ska ge stöd i studierna genom läxhjälp mm och bidra till rikare fritid.

• **Stöd idrottsaktiviteter med fler anläggningar**

Stockholm växer och behovet av fler idrottsanläggningar likasa. Kring Järva finns plats för fler, som idrottshallar, konstgräsplaner och ett länge diskuterat friluftsbad.

• **Skapa fler länkar mellan skola, högskola och näringsliv**

Med närhet till IT-universitet och IT-företag borde varje Järvaskola ha upparbetade kontakter med högskola och näringsliv för mentorskap, studiebesök, praktikplatser.

• **Locka till teknik och naturvetenskap med exploratorium**

Ett exploratorium eller science center har diskuterats länge i Stockholm för att väcka ungas intresse för teknik och naturvetenskap. Järva kan vara en lämplig plats.

• **Uppmuntra till entreprenörskap genom inslag i skolan**

Vid sidan av spetsföretagen ligger framtiden i tjänstesektorn. Detta bör avspeglas i skolan, med entreprenörskap och småföretagande som tänkbara specialiseringar.

• **Gör SFI till en väg till både språklig och yrkesmässig integration**

Den påbörjade översynen och reformeringen av SFI måste fortsätta – med både språkliga och arbetsmarknadsrelaterade mål.



..... och beslutas i Stadshuset

Några förslag till jobb och företagande

- **Skapa fler lämpliga lokaler, bygg inte bort de som finns**
Till Järvas tydliga struktur hör att lokaler samlats i centrumlägen. Dessa bör värmas om de tomställs. Nya lokaler kan skapas vid ombyggnader, bl a i tomma garage.
- **Upphandla och rekrytera lokalt**
Låt Svenska Bostäder tjäna som förebild när det gäller att upphandla och rekrytera lokalt, både för andra delar av stadens organisation och för privata företag.
- **Komplettera Järva för fler jobb**
Järva kan rymma fler arbetstillfällen om områdets struktur kompletteras målmedvetet med t ex saluhall vid något centrum, fler äldreboenden för olika önskemål etc.
- **Utveckla Järva-fältets potential som besöksmål**
Järva-fältet kan rymma många aktiviteter för boende och besökare, som äventyrsbad, idrottsarenor, restauranger etc. Dessa skulle skapa många lokala arbetstillfällen.

Järvas kronologi

Kronologin visar redan genomförda förändringar, planerade projekt och prov på framtida idéförslag. Allt ska ses i den ständigt pågående utveckling som varje stad genomgår - för att med rätta kallas stad.

Bra boende och mer varierad stadsmiljö

Trygghet i vardagen

Stärkt utbildning och bra språkundervisning

Fler jobb och ökat företagande

Fritid, kultur, idrott, infrastruktur mm...

- 2006 Två radhuskvarter i Tensta och Hjulsta
- 2006 Två gavelhus längs Tensta Allé, tre hus intill centrum
- 2006 "Standardteor" byggs om till spännande 1.or - 5.or i Tensta
- 2006 Stadsmuseet öppnar museilägenhet i Tensta
- 2006 Bomässan Tensta Bo 06 med 60 000 besökare
- 2002 Rinkebys första radhus
- 2004 Utvidgning och upprustning av gatunät i Kista, Husby och Akalla
- 2008 Två punkthus vid Hjulsta backar
- 2008 Bostadsrätter i stadsvilla i Rinkeby
- 2008 Svenska Bostäder erbjuder säkerhetsboxar i lägenheterna
- 2008 Fastighetsägarsamarbete om allt från avfall till störningsjour
- 2007 Svenska Bostäder startar trygghetsprojekt i garagen i Husby
- 2007 Medborgarkontoren i Rinkeby-Kista tryggas i nya SDF
- 2006 Svenska Bostäder gör trygghetsundersökning
- 2006 Fastighetsägare i Järva startar trygghetsrådgivning
- 2006 Lokala poliskontor öppnas i Husby och Tensta

2000 2001 2002 2003 2004 2005 2006 2007 2008

- 2002 IT-universitetet invigs i Kista
- 2005 Satsning skola-bibliotek i Akalla, Husby och Kista
- 2004 Rinkebyskolan tar över Ungdomens Hus i Rinkeby
- 2005 Satsning på gymnasieungdom på glid
- 2008 SALUT för gymnasieungdom på glid
- 2008 Järva Karriärcentrum för bättre koppling skola-arbetsliv
- 2008 Vetenskapsakademien belönar Arvingeskolans "matteverkstad"
- 2000- Över 1000 studentbostäder i Kista
- 2000- Grundskolorna profilerar sig, t ex Rinkebys matematiksatsning
- 2003 Ericsson flyttar huvudkontoret till Kista
- 2003 Kista Science Tower invigs
- 2002 Nya Kista Galleria invigs
- 2002 Sting - Stockholm Innovation and Growth grundas i Kista
- 2002 Nya Kista Galleria invigs
- 2008 Jobbtorg öppnas i Kista, Rinkeby och Lunda
- 2008 Kista Galleria byggs ut
- 2007 Svenska Bostäder gör lokal jobsatsning inom lokalvård
- 2007 "Jalla" - särskilt arrangemangstöd för unga
- 2008 Extra satsning på sommarjobb och -aktiviteter
- 2008 Byggestart för nya E18
- 2008 Kista Art City öppnar sin första - mobila - utställning
- 2008 Idrottslyftet för mer idrott bland ungdomar, i synnerhet flickor
- 2008 Dagläger för flickor på Bosön, veckoläger på Gotland
- 2008 Natfotboll i Spångahallen varje fredagsnatt
- 2008 Komplettering av Tenstahallen för spel på flera planer
- 2000 Husbybadet med simhall och äventyrsbad invigs
- 2000- Nya konstgräsplaner runt om på Järva



Vision Järva 2030

Remissutgåva
augusti 2008 46

- Överdäckningar över E18 i Tensta och Rinkeby (670 lgh)
 - Nya kopplingar inom och mellan stadsdelarna
- Spännande småhusområde på Kistahöjden (240 lgh)
 - Nya stadskvarter intill Kista Gärd (470 lgh)
 - Fler lägenhetsombyggnader för mer variation
 - Kista Torn (185 lgh) och utbyggd galleria
 - Kollektivhuskvarter i Tensta
 - "Stockholmsutställning" i Järva
 - Nydalsparken rustas för lek, idrott och samvaro
 - Koppling till eventuell stadsdel i Kymlinge
 - Boendecoach i Spånga-Tensta till stöd för utsatta barnfamiljer
- Röda Korset etablerar sig i Husby
 - Fortsatt satsning på bättre belysning mm
- "Järva rent & snyggt" – föreningsstädning mm
 - Träffpunkter för äldre etableras ihop med frivilligorganisationerna
- Ny trygghetsorganisation i Rinkeby-Kista i brett samarbete
 - Nya kopplingar inom och mellan stadsdelarna



- Nytt innehåll i gamla Husby SDF-kontor
 - Lokala arbetsmarknadsutbildningar för ungdomar etableras
- Tensta Gymnasium startar Community Centre med fler fritidsaktiviteter
 - Skolgårdar rustas för lek, idrott & samvaro
- KTH Arkitektur etablerar sig på Tensta Gymnasium
 - Lokala mentorprogram skola-arbetsliv startas
 - Språksatsning i förskolorna
- Svenska Bostäder gör fler jobbsatsningar
 - Mässhall och hotell i Kista
 - Saluhall i Rinkeby
 - Handelssträdgård på Järvafältet
 - Lokal satsning på invandrarakademiker
 - NOD Kista handels-, företags- & kulturhus
- Volontärcentrum i Rinkeby
 - Centrumutveckling i Akalla och Husby
- "Stockholmsutställning" i Järva
 - Idrotts- & aktivitetsstråk Rinkeby-Kista, med konstgräs mm
 - Flyg- & fjärrtågstopp i Helenelund
 - Ny besökscentré till Hansta naturreservat
 - Tvärbana Alvik – Kista
 - Provisorisk förlängning av Hägerstalsunds motocross
 - Bussgata över Järvafältet
 - Förbifart Stockholm
 - Teater etableras i Kista
 - Nya idrottshallar i Järva
 - Tvärbana Kista – Sollentuna C
 - Nytt bibliotek/kulturhus i Kista Galleria
 - Skateboardpark på Järvafältet
 - Tvärbana Kista – Barkarby
- Exploratorium/Science Center på Järva

Tyck till om visionen

Vision Järva 2030 är än så länge bara ett första förslag, framtaget internt inom Stockholms stad under våren 2008 för att fungera som underlag för ett fortsatt visions- och utvecklingsarbete.

Dialog, diskussion och remiss

Under hösten ska detta förslag stötas och blötas i dialog och diskussion med boende och verksamma i Järvastadsdelarna. Det ska också skickas ut på remiss till stadens förvaltningar och bolag, till föreningar och företag, till organisationer och institutioner.

Förslaget kommer samtidigt att visas på bibliotek och medborgarkontor, presenteras på möten av olika slag och bilda grund för olika aktiviteter, som stadsvandringar, seminarier, skolarbeten mm kring Järva.

Denna dialog ersätter dock inte de ordinarie samråd etc. som samtidigt pågår med berörda om konkreta planer och åtgärder i området.

Tidplan

Startskottet för allt detta går i månadskiftet augusti-september och aktiviteterna kommer att pågå fram till slutet av oktober. Den 24 oktober är sista dagen för synpunkter på förslaget i detta skede och för att svara på remissen.

Är det något som saknas i visionen? Är det något i förslaget som borde strykas? Hur ska visionen bli verklighet?

När alla svar har kommit in ska förslaget bearbetas med stöd av alla synpunkter. I vinter ska sedan kommunfullmäktige kunna ta ställning till ett färdigt förslag till Vision Järva 2030, som blir utgångspunkt för Järvalyftets fortsättning.

Mer information

Mer information om höstens dialog, diskussion och remiss finns på www.stockholm.se/jarvalyftet. Där finns även en sammanfattning av visionen, samt en hel del annat kring processen.

Svaren skickas med e-post till: jarvalyftet@stadshuset.stockholm.se

Eller med vanlig post till: Järvalyftet, Staben, Stadsledningskontoret, Stadshuset, 105 35 Stockholm

Välkommen att vara med och forma Vision Järva 2030!



VISION JÄRVA 2030

